

## CASEN 2024: CAE LA POBREZA, PERO TAMBIÉN LOS INGRESOS LABORALES DE LOS MÁS VULNERABLES

- La nueva entrega de resultados de la encuesta CASEN 2024 muestra una disminución de la tasa de pobreza, pero esta reducción no se explica necesariamente por un mayor dinamismo de los ingresos laborales.
- Con la metodología actualizada, la tasa de pobreza se eleva significativamente hasta 17,3%, lo que permite identificar con mayor precisión a los hogares con más carencias.
- El menor dinamismo del mercado laboral golpea con especial fuerza a los grupos de menores ingresos, donde caen con fuerza los ingresos del trabajo, aumenta la inactividad y hay menos ocupados por hogar que en los deciles de mayores ingresos.
- Esto plantea un desafío para la política pública sobre cómo apoyar a los 3,5 millones de personas que aún viven en pobreza de manera sostenible y con herramientas que busquen fortalecer las capacidades de generación de ingresos autónomos.

Cinco meses más tarde respecto a su entrega habitual y haciendo énfasis en las cerca de 600 mil personas que dejaron de estar bajo la línea de la pobreza, el Gobierno dio a conocer los resultados de la encuesta CASEN 2024. En esta entrega los resultados se basan en una nueva metodología actualizada y más exigente que estima que 3.478.364 personas (17,3%) aún se encuentran en situación de pobreza.

El análisis de la encuesta da cuenta que la reducción de la pobreza no se explica necesariamente por un mayor dinamismo de los ingresos laborales, ya que entre estos grupos persisten menores niveles de ocupación laboral y una menor generación de ingresos del trabajo. Esto constituye una señal de alerta, ya que una reducción de la pobreza en base a subsidios y transferencias estatales no es sustentable financieramente. Ello depende de las condiciones macroeconómicas y genera una inconveniente dependencia del Estado por parte de las familias.

Asimismo, la CASEN 2024 presentó una nueva medición de pobreza multidimensional, que estima que el 17,7% de la población estaría en esta condición. Esto confirma que una proporción significativa de la población aún no alcanza los estándares mínimos de bienestar social definidos para su medición y refuerza la

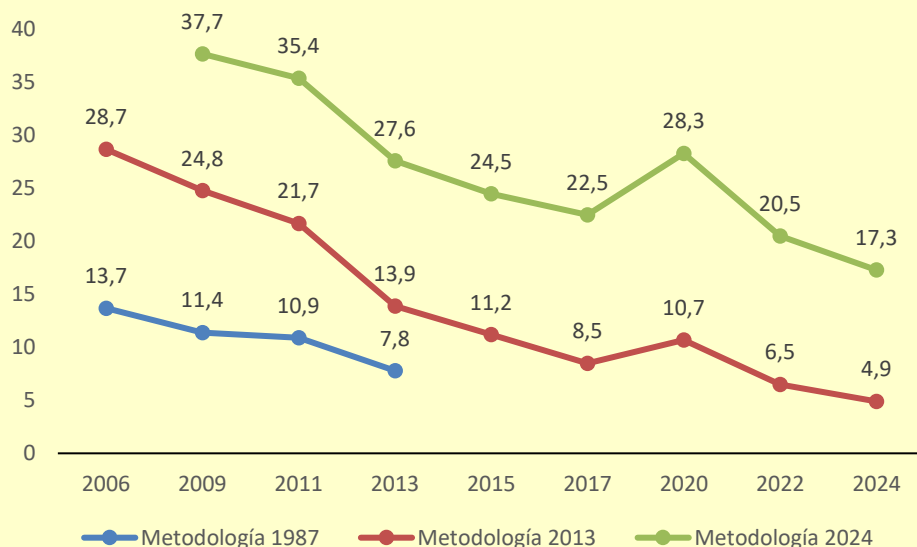
urgente necesidad de ajustar y focalizar la política social para apoyar de mejor manera a estos hogares.

### NUEVA METODOLOGÍA: POBRES SE MULTIPLICAN POR 3,5 VECES

Entre los principales ajustes incorporados en la nueva metodología de medición de la pobreza por ingresos destaca el uso de una canasta alimentaria de 2.000 calorías per cápita, elaborada a partir de la IX Encuesta de Presupuestos Familiares (2021–2022), más actualizada, aunque levantada en plena pandemia, lo que debe tenerse en consideración, ya que la composición del gasto pudo haberse visto afectada por la mayor liquidez que se generó en ese entonces por los retiros previsionales y los aportes estatales como el Ingreso Familiar de Emergencia. Asimismo, se reduce a la mitad la participación de los alimentos ultraprocesados. Otra modificación relevante es la eliminación del mecanismo de alquiler imputado que se reemplaza por dos líneas de pobreza diferenciadas: una para hogares arrendatarios y otra para no arrendatarios.

#### POBREZA CON NUEVA METODOLOGÍA ES 3,5 VECES LA TASA DE POBREZA ANTERIOR

Gráfico N°1. Evolución de la tasa de pobreza con distintas metodologías, 2006-2024



Fuente: Ministerio de Desarrollo Social y Familia (MDSF).

La nueva metodología arroja una tasa de pobreza 3,5 veces mayor que la medición anterior (17,3% frente a 4,9%). Esta alza, si bien no refleja cambios en la realidad social, sí permite visibilizar de mejor manera a los hogares cuyos ingresos no son suficientes para cierto estándar mínimo de bienestar. Asimismo, se observa que,

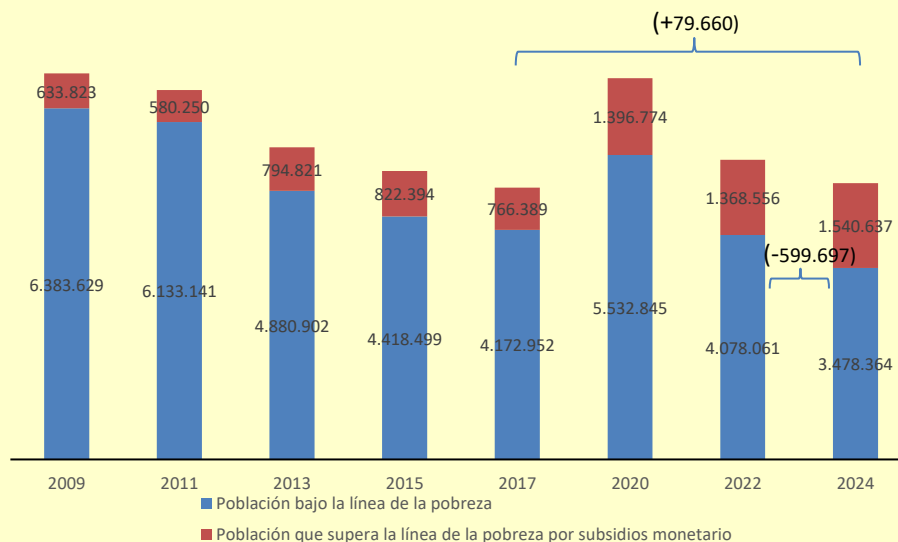
mediando con la misma vara, la tasa de pobreza ha seguido una tendencia sostenida a la baja en el tiempo desde el 37,7% de 2009 (ver Gráfico N°1).

### QUIÉNES SALEN DE LA POBREZA Y PREOCUPANTE DETERIORO DE LOS INGRESOS DEL TRABAJO

Entre 2022 y 2024 cerca de 600 mil personas dejaron de estar en situación de pobreza y que, desde la medición de 2017, antes del estallido social y la crisis sanitaria, alrededor de 695 mil personas habrían superado esta condición. Sin embargo, al calcular la pobreza considerando solo los ingresos autónomos, es decir aquellos provenientes del trabajo, pensiones contributivas y otras fuentes de trasferencias de capital, se observa que, si bien entre 2022 y 2024 se registra una mejora, los niveles de 2017 aún no se han recuperado plenamente, ya que en 2024 habría casi 80 mil personas adicionales en situación de pobreza respecto de ese año (ver Gráfico N°2).

#### SI SE CONSIDERAN ÚNICAMENTE LOS INGRESOS AUTÓNOMOS, HABRÍA MÁS DE 80 MIL PERSONAS EN SITUACIÓN DE POBREZA EN COMPARACIÓN CON 2017

Gráfico N°2. Población en pobreza considerando los ingresos autónomos y los subsidios monetarios, 2009–2024



Fuente: LyD sobre la base de MDSF.

Estas cifras son preocupantes, dado que el empleo es la vía más sostenible para que un hogar supere la pobreza en el tiempo. Además, el análisis de un período más

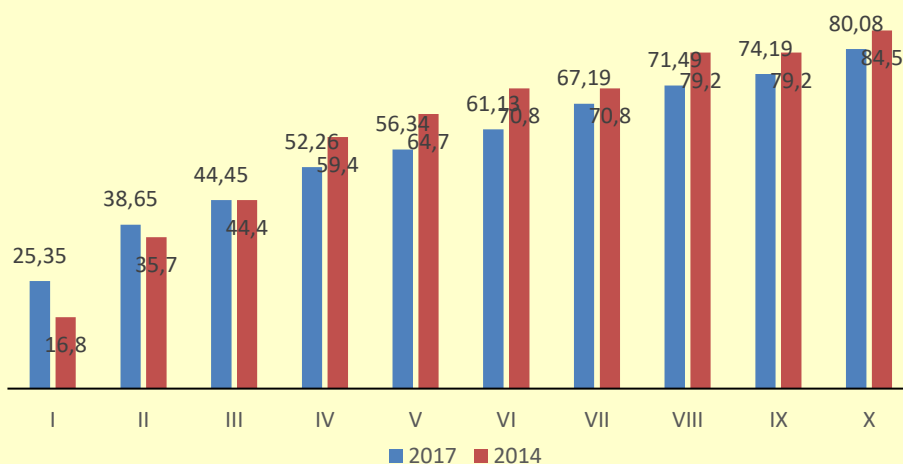
amplio muestra que la reducción de la pobreza se explicaría principalmente por las transferencias del Estado, más que por ingresos generados por las personas

Uno de los resultados más llamativos es el reducido crecimiento de los ingresos del trabajo en los hogares. Mientras el ingreso promedio laboral real aumentó solo un 4,5% entre 2017 y 2024 (de \$1.205.382 a \$1.259.980), los subsidios monetarios crecieron un 109,8% en el mismo período, pasando de \$40.313 a \$84.573<sup>1</sup>.

La principal preocupación radica en el menor número de ocupados que presentan los hogares de menores ingresos, lo que se traduce en que, en estos hogares, los ingresos laborales son menores en 2024 que en la medición de 2017. Tal como se muestra en el Gráfico N°3, el promedio de adultos ocupados en los deciles de menores ingresos es significativamente inferior al observado en los hogares de mayores ingresos. Asimismo, se registra un marcado incremento de la inactividad laboral, que en el primer decil pasa de 63,1% a 73% entre 2017 y 2024.

### HOGARES DE MENORES INGRESOS TIENEN MENOS OCUPADOS QUE PREVIO A LA PANDEMIA

Gráfico N°3. Ocupados por decil de ingreso, 2017-2024 (%)



Fuente: LyD sobre la base de MDSF.

Al focalizar el análisis en el 10% de la población con menores recursos, los resultados son aún más preocupantes. Los ingresos laborales en estos hogares se redujeron en un 60% entre 2017 y 2024, pasando de \$130.711 a \$52.557 mensuales. En contraste, los subsidios monetarios prácticamente se duplicaron, de \$109.284 a \$211.779 en el

<sup>1</sup> Todas las cifras son en pesos de noviembre de 2024, por lo tanto, comparables.

mismo período, incremento explicado principalmente por las pensiones no contributivas -Pensiones Asistenciales (PASIS), Pensión Básica Solidaria (PBS) y la Pensión Garantizada Universal (PGU)-, tanto por su mayor cobertura como por el aumento en su monto.

Entre 2017 y 2024, estos beneficios crecieron un 187%, de \$54.166 a \$155.461, y su peso dentro del ingreso total del decil más pobre aumentó de 37% a 69%, mientras que la participación de los ingresos del trabajo cayó de 45% a 17% (ver Tabla N°1)

**EL APORTE DE LA PGU Y OTRAS PENSIONES NO CONTRIBUTIVAS CRECE UN 187% ENTRE 2017 Y 2024**

**Tabla N°1. Ingresos del hogar del decil I, 2017-2024 (\$ noviembre 2024)**

INGRESOS	2017	2020	2022	2024	2017-2024
<b>Ingreso autónomo</b>	<b>182.152</b> (63%)	<b>25.789</b> (16%)	<b>103.485</b> (37%)	<b>93.302</b> (31%)	<b>-49%</b>
Ingreso del trabajo	130.711 (45%)	13.610 (8%)	63.283 (23%)	52.557 (17%)	<b>-60%</b>
Otro ingreso autónomo	51.441 (18%)	12.180 (7%)	40.202 (14%)	40.745 (13%)	<b>-21%</b>
<b>Subsidios Monetarios</b>	<b>109.284</b> (37%)	<b>137.701</b> (84%)	<b>174.969</b> (63%)	<b>211.779</b> (69%)	<b>94%</b>
PASIS / PBS de vejez / PGU	54.166 (19%)	62.753 (38%)	110.708 (40%)	155.461 (51%)	<b>187%</b>
Otros subsidios	55.119 (19%)	74.948 (46%)	64.261 (23%)	56.318 (18%)	<b>2%</b>
<b>Ingreso monetario</b>	<b>291.436</b>	<b>163.491</b>	<b>278.454</b>	<b>305.081</b>	<b>5%</b>

Fuente: LyD sobre la base de MDSF.

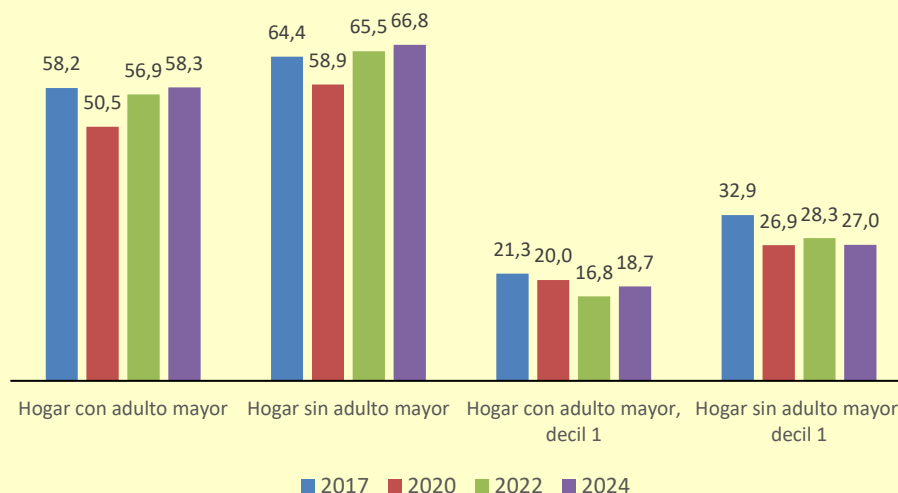
**¿QUÉ PASA CON EL EMPLEO CUANDO HAY UN ADULTO MAYOR EN EL HOGAR?**

Si bien el sistema de transferencias focalizadas no es en sí mismo el problema, el riesgo es que termine convirtiéndose en un incentivo estructural de ingreso para el hogar. En ese sentido, el objetivo de la PGU es entregar un aporte que permita a las personas mayores contar con recursos suficientes cuando dejan de trabajar, pero podría volverse problemático si es que integrantes del hogar en edad de trabajar salen del mercado laboral, reduciendo así los ingresos autónomos del hogar y aumentando la dependencia de los aportes estatales.

El siguiente ejercicio analiza lo que ocurre con el número de ocupados en los hogares que cuentan con al menos una persona mayor de 65 años que recibe la PGU, debido a la preocupación recién mencionada. De manera preliminar, se evidencia que la tasa de ocupación laboral en los hogares con adultos mayores tiende a ser menor que en aquellos sin adultos mayores: 66,8% versus 58,3% en 2024. En el caso del primer decil,

el nivel de ocupación es menor: 27% en el caso de los hogares sin adultos mayores y 18,7% en los que si tienen presencia de mayores de 65 años. Además, en términos de evolución, mientras en el conjunto de hogares se observa una recuperación del número de ocupados, esto no se ve claramente en el primer decil (ver Gráfico N°4).

**OCUPADOS EN HOGARES CON ADULTOS MAYORES ES SIGNIFICATIVAMENTE MENOR**  
Gráfico N°4. Evolución de ocupados menores de 65 años entre hogares con adultos mayores y sin, 2017-2024



Fuente: LyD sobre la base de MDSF.

Si bien puede haber otros factores que influyen en esta dinámica (por ejemplo, necesidad de cuidados), estudiar cómo los beneficios monetarios del Estado están afectando los incentivos a trabajar resulta fundamental, en un contexto donde las tasas de ocupación del país no han logrado recuperarse tras la pandemia.

## REFLEXIONES FINALES

Contar con metodologías de medición consolidadas y técnicamente robustas es fundamental para identificar a quienes más lo necesitan y focalizar eficazmente las políticas públicas. Por ello, resulta crucial disponer de una metodología actualizada, comparable en el tiempo y coherente con la realidad social, que permita identificar con mayor precisión a la población en situación de mayores carencias.

La nueva entrega de resultados de la encuesta CASEN 2024 si bien muestran una disminución en la tasa de pobreza, requieren estudios más robustos que permitan

determinar de qué elementos estarían afectando la superación de pobreza. Por ejemplo, preocupa que esta reducción no se explique necesariamente por un aumento de los ingresos laborales que en muchos casos caen respecto a los exhibidos en 2017.

Esta situación, marcada por el débil mercado laboral, representa un desafío para los 3,5 millones de personas que aún viven en esta condición, ya que el trabajo es el único mecanismo para superar la pobreza de manera sostenible en el tiempo. Para ello, las políticas sociales deben principalmente orientarse a fortalecer las capacidades de generación de ingresos autónomos, dinamizar el mercado laboral y promover oportunidades reales de inserción laboral, dejando a los subsidios de parte del Estado como un complemento necesario y transitorio.