

# CINCO DESAFÍOS PARA LA POLÍTICA PÚBLICA DE LA NUEVA MEDICIÓN DE LA POBREZA

- Las recomendaciones para actualizar la forma de medir la pobreza en Chile son más exigentes y, por ende, implica que más personas se encuentran en situación de pobreza. Esto obliga a priorizar y revisar cómo se está enfrentando este desafío y adaptar las iniciativas para responder mejor a esta realidad.
- Para ello es clave tener datos confiables y precisos para identificar a quienes realmente necesitan ayuda. Posteriormente, las políticas sociales deben ser efectivas y focalizadas, algo en donde el país tiene mucho por avanzar.
- Sin embargo, las políticas sociales, por sí solas, no bastan. Deben ir de la mano de un crecimiento económico robusto. De lo contrario, no habrá suficientes empleos ni recursos para reducir la pobreza de manera sostenida en el tiempo.

Las recomendaciones de la Comisión Experta Asesora Presidencial<sup>1</sup> para actualizar la medición de la pobreza modificó la metodología y estableció un estándar más exigente para determinar quiénes viven en ella. De acogerse sus propuestas, la tasa oficial de pobreza por ingreso de acuerdo a la encuesta CASEN 2022, se elevaría de 6,5% a 22,3% de la población<sup>2</sup>. Este aumento modifica el contexto de la política social en Chile y plantea nuevos desafíos para el diseño y la gestión de las políticas públicas. A continuación, se plantean cinco consideraciones al respecto.

## 1) URGENCIA DE VOLVER A CRECER

El llamado a volver a poner el foco en los más pobres exige una estrategia integral. No debemos olvidar que, más allá de las políticas sociales, la herramienta más efectiva para salir de la pobreza es el empleo. El problema es que debido al bajo dinamismo de la economía no se están creando suficientes empleos para lograr ese efecto virtuoso. En efecto, la tasa de desempleo (8,9%) se ubica en sus mayores niveles desde 2010<sup>3</sup>.

<sup>1</sup> [“Informe Final de Recomendaciones. Comisión Asesora Presidencial de Expertos y Expertas para la Actualización de la Medición de la Pobreza”](#). Julio 2025.

<sup>2</sup> Es fundamental considerar que, con estas recomendaciones, el estándar para medir la pobreza se hace más exigente. Es decir, la realidad material de la población que se evalúa en 2022 no ha cambiado; lo que ha variado es el parámetro con el que se propone medir la pobreza.

<sup>3</sup> Datos para el trimestre marzo – mayo. En el caso de la tasa de desempleo, no considera los años 2020 y 2021 debido a los efectos de la pandemia. Fuente: Encuesta Nacional de Empleo, INE.

Diversos estudios muestran la importancia del crecimiento económico como factor fundamental tras la reducción de la pobreza. Por ejemplo, un estudio del Ministerio de Desarrollo Social y el PNUD estimó que el 92% de la disminución de la pobreza entre 1990 y 2017 se debió al crecimiento económico<sup>4</sup>. Otros estudios apuntan en la misma dirección<sup>5</sup>.

Asimismo, el bajo crecimiento impide que el Estado recaude más recursos para poder financiar la política social. Es por ello que incrementar el crecimiento actual y potencial tiene un doble efecto positivo: permite que las personas obtengan salarios de manera autónoma que los saquen de la pobreza y que el Estado genere recursos suficientes para ir en ayuda de quienes más lo necesiten.

## 2) IMPORTANCIA DE MEDIR ADECUADAMENTE LA POBREZA

Lo que no se mide no se puede mejorar. Medir de manera precisa y objetiva la pobreza es fundamental para diseñar políticas públicas efectivas. Un indicador confiable permite identificar realmente a quienes necesitan apoyo.

En ese sentido, la propuesta de la Comisión es una contribución valiosa para actualizar elementos que podrían estar provocando distorsiones. Un ejemplo es la recomendación de diferenciar entre quienes son propietarios de sus viviendas y quienes arriendan, pues ello permite evitar que el uso del “alquiler imputado”<sup>6</sup> en el ingreso del hogar excluya a familias sin ingresos monetarios, que no son consideradas pobres solo porque son dueñas<sup>7</sup> de su vivienda, aunque no tengan recursos suficientes para cubrir sus necesidades básicas. En 2022, cerca de 24 mil hogares no fueron considerados en pobreza por este motivo, a pesar de no contar con ingresos monetarios para consumir<sup>8</sup>.

Una buena medición de la pobreza permite visibilizar necesidades que podrían pasar desapercibidas con métodos menos precisos, permitiendo a las autoridades a tomar decisiones informadas. Por ello, es clave que la metodología sea clara y legítima tanto para los responsables de políticas como para la ciudadanía.

---

<sup>4</sup> Ver [aquí](#).

<sup>5</sup> [Larrañaga \(1994\)](#) concluye, que, entre 1987 y 1992, el 80% de la reducción en la proporción de hogares pobres se explica por el crecimiento económico. Y un [análisis de LyD](#) muestra que, entre 1990 y 2013, el crecimiento económico explica el 67% de la reducción de la pobreza.

<sup>6</sup> Es una estimación de cuánto costaría vivir en tu propia casa si tuvieras que pagar arriendo, como si te pagaras a ti mismo. No es dinero efectivo, pero se suma como ingreso al medir la pobreza.

<sup>7</sup> También pueden ser viviendas en usufructo y cedidas.

<sup>8</sup> Comisión (2025), pág. 54.

### 3) BAJA EFICIENCIA DEL GASTO SOCIAL

El aumento en la pobreza como consecuencia de los ajustes recomendados por la Comisión exige dar prioridad a este problema y a evaluar las iniciativas públicas destinadas a enfrentarla. Hoy vemos que, a pesar del aumento sostenido del gasto social en Chile, que ha crecido un 87% real entre 2010 y 2024<sup>9</sup>, persisten problemas de ineficiencia, dispersión y duplicidad de esfuerzos en la oferta programática estatal<sup>10</sup>.

En 2023, se monitorearon 689 programas y se constató que continúan existiendo iniciativas similares o con poblaciones objetivos que se superponen, lo que genera un uso ineficiente de los recursos públicos.

En este mismo proceso se muestra que, el 28% de los programas monitoreados (194 de 689) presentaron hallazgos o deficiencias en indicadores claves como focalización, priorización y propósito. En cuanto al gasto administrativo, 103 programas presentan un gasto administrativo superior al 20% del presupuesto total ejecutado<sup>11</sup>. Además, gran parte de la oferta monitoreada corresponde a programas pequeños, que concentran un porcentaje relevante de los recursos en gasto de administración en vez de llegar directamente a los beneficiarios<sup>12</sup>.

En cuanto al enfoque de la oferta programática, solo una fracción menor está orientada a superar la pobreza. Según el proceso de monitoreo de 2024, solo 15% (109 de los 706) de los programas sociales se encuentran alineados con el cumplimiento del Objetivo de Desarrollo Sostenible (ODS) 1, "Fin de la Pobreza". Esto sugiere la necesidad de repensar las iniciativas disponibles para enfocar los recursos en este problema, que debiera ser prioritario.

### 4) FALTA DE FOCALIZACIÓN

Otro problema de la oferta programática dice relación con el cada vez menor foco que ésta tiene en la población más pobre. Durante el último tiempo, ha prevalecido la tendencia a universalizar beneficios como la Pensión Garantizada Universal (PGU) al 90% o la ampliación de subsidios sin focalización, como fue en su momento el Ingreso Familiar de Emergencia IFE, lo que ha reducido la capacidad del Estado para concentrar recursos en quienes más lo necesitan.

<sup>9</sup> Fuente: Estadísticas de las Finanzas Públicas, DIPRES.

<sup>10</sup> Ver más en: Henoch, P. (2023). ["Propuesta para mejorar la eficiencia del gasto público: análisis del proceso de evaluación y monitoreo de programas del Estado 2022"](#). Serie de Informe Social 200, Libertad y Desarrollo.

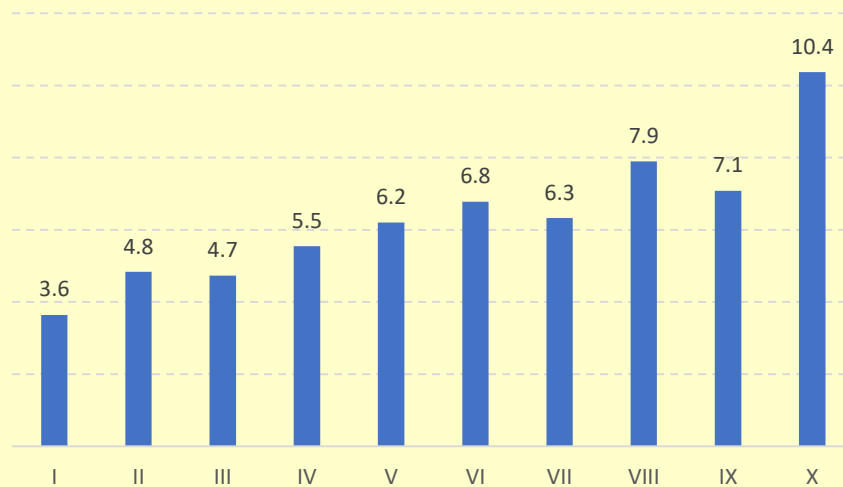
<sup>11</sup> Más información en LyD (2024). ["Resultado del proceso de monitoreo 2023: sólo el 22% del presupuesto es evaluado"](#).

<sup>12</sup> Más información en LyD (2024). ["Insuficiente influencia del proceso de monitoreo en el presupuesto"](#).

Lo anterior es un problema relevante, ya que los recursos estatales, siempre limitados, no están siendo focalizados en los sectores más pobres. Según los datos de la encuesta CASEN, el 10% de la población con menos ingresos aumentó en 3,6 veces los subsidios monetarios que recibió entre 2006 y 2022, mientras que en el decil de mayores ingresos estas transferencias se multiplicaron por 10 veces (ver Gráfico N°1). Además, los subsidios monetarios destinados a los primeros tres deciles de ingresos han experimentado un crecimiento menor que el del resto de la población, dando cuenta de un esfuerzo relativo menor en los más vulnerables. Es necesario volver a concentrar los esfuerzos de llegar con la política social en quienes más lo necesitan.

#### SUBSIDIOS HAN CRECIDO MÁS EN LOS QUE MÁS TIENEN

Gráfico N°1: Incremento de los subsidios monetarios promedio por hogar y decil de ingreso entre los años 2006 y 2022 (número de veces)



Fuente: LyD sobre la base de encuestas CASEN.

#### 5) PERFECCIONAR LOS INSTRUMENTOS DE FOCALIZACIÓN

No es posible focalizar bien los recursos si no se cuenta con las herramientas eficaces para identificar a las personas con mayores necesidades. En ese contexto, la nueva medición refuerza la necesidad de perfeccionar los instrumentos de focalización, como el Registro Social de Hogares (RSH).

Actualmente, una proporción significativa de la población forma parte del RSH: a marzo de 2025, 17.116.086 personas estaban registradas, lo que representa un 93% del total según el CENSO 2024. Sin embargo, existen señales claras de que es necesario mejorar este registro. Por ejemplo, el 56% de las personas (9.608.898 individuos) que integran ese registro se ubica en el tramo más vulnerable (0 al 40%), lo que sugiere

una sobre representación que tiene consecuencias sobre la asignación de beneficios sociales.

Esto refuerza la importancia de centrar los esfuerzos en identificar con mayor precisión a quienes realmente viven en situación de pobreza. De lo contrario, el instrumento podría estar incluyendo a personas que no necesariamente corresponden al segmento de mayor vulnerabilidad, lo que podría distorsionar la asignación de los siempre escasos recursos y afectar la efectividad de las políticas sociales.

### **REFLEXIONES SOBRE LA POBREZA**

Las conclusiones de la Comisión que asesoró al Presidente Boric para actualizar la medición de la pobreza obligan a volver a ponerla entre las principales prioridades de la política pública y a repensar la estrategia para enfrentarla. Ello requiere reforzar la focalización, optimizar la eficiencia del gasto y adoptar un enfoque que permita identificar y responder a las carencias específicas que presentan quienes se encuentran en situación de pobreza.

Lo anterior debe realizarse en paralelo a los urgentes esfuerzos por volver a crecer de manera más acelerada, considerando que este es el principal motor para la creación de empleos y la superación de la pobreza de forma autónoma. Además, el crecimiento es fundamental para financiar políticas sociales robustas que lleguen efectivamente a quienes más lo necesitan. Sin crecimiento, no es posible generar los recursos públicos necesarios para apoyar a las familias que requieren ayuda.