



# INFORME DE COYUNTURA POLÍTICA

[WWW.LYD.ORG](http://WWW.LYD.ORG)

ISSN 2735-7589

N° 34

MARZO 2025

## Contenido

TEMA DEL MES: CUENTA REGRESIVA PRESIDENCIAL: ESTRATEGIAS EN JUEGO, OPORTUNIDADES Y AMENAZAS EN EL HORIZONTE .....	3
CHILE BAJO LA LUPA: CANDIDATURAS DE LA OPOSICIÓN REFUERZAN CLIVAJE DEL 62% .....	5
ALERTA CONCEPTUAL: HOMO NATIVO.....	7

Informe preparado por el Programa Política y Sociedad Civil, Libertad y Desarrollo.  
Responsable: Rodrigo Ubilla [rubilla@lyd.org](mailto:rubilla@lyd.org)

## TEMA DEL MES

# CUENTA REGRESIVA PRESIDENCIAL: ESTRATEGIAS EN JUEGO, OPORTUNIDADES Y AMENAZAS EN EL HORIZONTE

El escenario presidencial comienza a adquirir forma, no definitiva, pero cada vez más cercana a la fisonomía de la papeleta a la que los electores se enfrentarán tanto en las elecciones primarias del próximo 29 de junio, como en las elecciones de primera vuelta del 16 de noviembre.

En el oficialismo, la ex titular de Interior, Carolina Tohá, fue la primera en tomar la decisión de competir por la nominación como abanderada presidencial, luego de un dilatado proceso de reflexión de la ex Presidenta Michelle Bachelet, quien finalmente declinó la opción de enfrentar una tercera campaña por la primera magistratura del país.

Tohá busca volver a dinamizar a un sector del socialismo democrático que a contar del estallido de octubre 2019 se ha visto sometido a la subordinación política, programática y cultural del Frente Amplio. En este sentido, la propuesta de Tohá intenta abandonar el proyecto de una izquierda identitaria y radical, por una que vuelva a conectar con los reales problemas de las grandes mayorías, principalmente determinados por la crisis de seguridad, inmigración y estancamiento económico.

Por lo mismo, el desafío de Tohá será el de intentar desdoblarse no solo de su rol previo como vocera de la maximalista y refundacional propuesta constitucional de 2022, sino que también de su rol como ministra del Interior de un gobierno con un balance deficitario en la gestión de la seguridad del país, la principal prioridad ciudadana. El legado de Tohá en este ámbito dejó un país con un *peak* histórico de delitos violentos, avance indiscutido del crimen organizado e inmigración ilegal fuera de control a través de pasos no habilitados.

Su pasado como dirigente histórica del Partido por la Democracia (PPD) es otro factor de complejidad, especialmente para la nueva izquierda. El Frente Amplio nace políticamente como una alternativa impugnadora a la centro izquierda, representada por la Concertación, la que siempre ha sido vista como un proyecto que capituló en sus aspiraciones originales, desde el prisma de la “nueva izquierda”. El hecho de que Tohá haya dado un primer paso en sus aspiraciones presidenciales reafirmó la convicción del Frente Amplio de estar presente en esa elección primaria. Mimetizarse con una candidatura del Socialismo Democrático no solo es resistido en sus bases, sino que también supone fortalecer a un tercer actor fundamental en el tridente oficialista: el Partido Comunista. El principal problema del Frente Amplio hoy parece situarse a nivel de elencos, ninguno de sus rostros de primera línea pareciera tener interés real en perfilar una candidatura presidencial, indicador que sería sintomático de que el paso por el Gobierno en lugar de potenciar a este proyecto, lo ha debilitado.

Por otro lado, se prevé que el PC tenga presencia en la elección primaria oficialista. En los próximos días, la ministra del Trabajo, Jeannette Jara, podría dejar el gabinete y sinceraría su intención de competir como candidata presidencial, aunque primero deberá sortear un difícil escollo en la interna de la colectividad, Daniel Jadue, quien, pese a encontrarse en arresto domiciliario, ha planteado que quiere estar por segunda vez presente en la elección primaria de la izquierda. A diferencia de Tohá, Jara tiene logros que mostrar, muchos de ellos con efectos negativos y contraproducentes en la economía y el mercado laboral, pero que en general son valorados por parte de la opinión pública,

como la Ley de 40 horas (más del 50% cree que tendrá efectos positivos<sup>1</sup>), el alza en el salario mínimo y el reciente acuerdo previsional.

Con todo, la primaria oficialista será competitiva, con exponentes fieles de los tres vértices que dan forma a la geometría de poder en la izquierda: Socialismo Democrático, Frente Amplio y Partido Comunista.

En la oposición, sus liderazgos están logrando interpretar de mejor manera la expectativa de cambio que predomina en la ciudadanía. Evelyn Matthei, a la cabeza de los sondeos, secundada por Johannes Kaiser, quien se muestra como el “factor sorpresa” de esta elección y seguido por José Antonio Kast, quienes, sumados, logran bordear un 60% de las preferencias llevadas a votos válidos. Esta cifra permite proyectar una base electoral sólida, que no sólo logra recrear el encuadre del 62% del Rechazo de 2022, sino que permite proyectar una auspiciosa elección parlamentaria donde, de manera inédita en nuestra historia, la oposición a la izquierda alcanzaría una mayoría legislativa.

Sin embargo, la principal amenaza de la oposición no es la falta de apoyo ciudadano, muy por el contrario, es la fragmentación.

En primer lugar, no es del todo claro el hecho de que en la oposición se realicen elecciones primarias. Descartar la primaria supone un escenario en el cual se otorga una ventaja estratégica importante al oficialismo, viendo en estos comicios no solo una fórmula para dirimir su candidatura única, sino también como una oportunidad política para acortar brecha a nivel de respaldo ciudadano con los liderazgos de oposición, poner temas en agendas y concentrar el interés de la opinión pública, considerando que la primaria tiene una cobertura mediática significativa, debates televisados en cadena nacional y franja electoral gratuita.

Evelyn Matthei ha invitado tanto a Kaiser, como a Kast a celebrar una primaria amplia. Persistir en este esfuerzo tiene valor, pero tampoco debiera descartarse la posibilidad de que se realice una elección primaria con otros liderazgos que hoy juegan un importante rol en el escenario parlamentario y nacional, como la senadora Ximena Rincón de Demócratas.

Además de los gestos y llamados a la unidad, Matthei también debe concretarse en algún nivel de coordinación estratégica para las elecciones parlamentarias. El sistema proporcional exige una optimización electoral con lógica colaborativa, de lo contrario, una mayoría de votos puede no verse reflejada en una mayoría de escaños.

En consecuencia, el escenario electoral que se avecina estará marcado por la consolidación de liderazgos en ambos bloques, pero también por desafíos internos que pueden definir el desenlace de la contienda. Mientras el oficialismo enfrenta la carrera desde una posición de rezago en la opinión pública y la dificultad de articular un proyecto común entre sus distintas alas, la oposición cuenta con una base electoral sólida, pero arriesga diluir su ventaja en la dispersión de candidaturas. La estrategia con que cada sector enfrente las primarias y la capacidad de generar unidad en torno a un liderazgo serán determinantes para el resultado de noviembre, tanto para la elección presidencial como parlamentaria y, en última instancia, para el rumbo político del país.

---

<sup>1</sup> Encuesta Cadem, tercera semana de mayo 2024

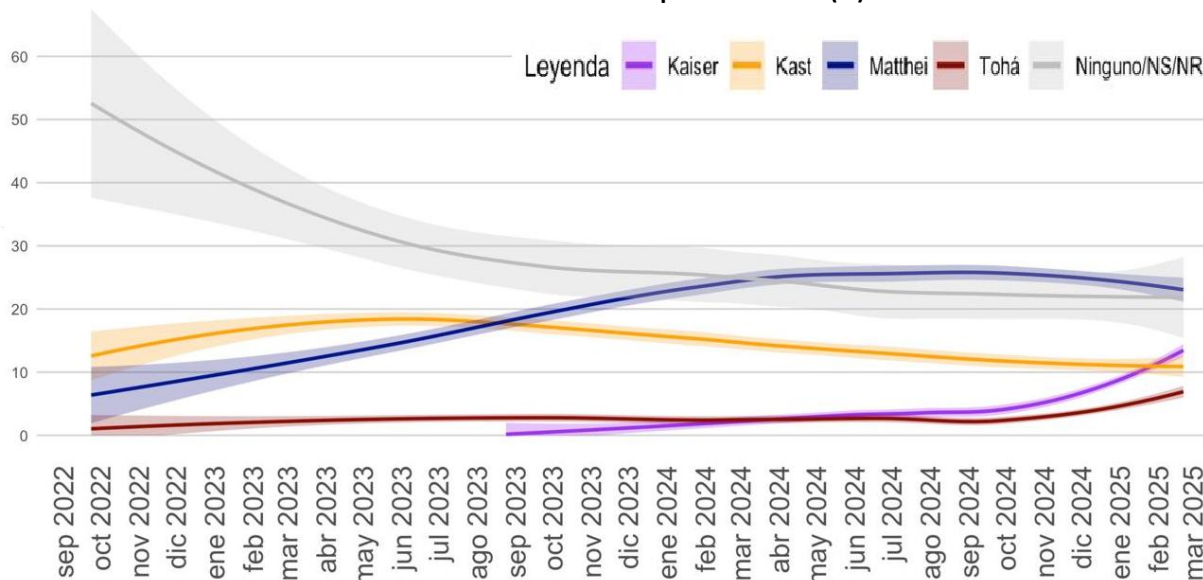
## CHILE BAJO LA LUPA

# CANDIDATURAS DE LA OPOSICIÓN REFUERZAN CLIVAJE DEL 62%

Con la salida de Carolina Tohá del gabinete, la carrera presidencial entró en tierra derecha. Lo anterior, en tanto ya existe claridad de cuál será al menos una de las cartas fuertes que defenderá el legado del actual oficialismo en la papeleta. No obstante, a medida que se va clarificando el panorama electoral, la información se vuelve difusa. La cantidad de encuestas que comienzan a surgir, sumada a la tentación de los medios de exponer cada una de estas, ha introducido un grado de incertidumbre en la opinión pública.

En este sentido, en un esfuerzo por intentar separar la señal del ruido, construimos un modelo de regresión local (LOESS) para tratar de capturar la tendencia (no lineal) de la intención de voto. Este método tiene como ventaja que controla potenciales saltos abruptos, siendo una alternativa a la observación de promedios. De esta forma, a partir de los datos de las encuestas Activa, Cadem, Criterias y Panel Ciudadano UDD observamos que Evelyn Matthei se ha mantenido estable en el primer lugar de las preferencias presidenciales desde, al menos, septiembre del 2023, alcanzando a marzo del presente año un 23,1% de la intención de voto en primera vuelta. Por su parte, José Antonio Kast ha experimentado una caída constante que no ha logrado revertirse por más de un año, obteniendo hoy un 10,9% de las preferencias. Por el contrario, Johannes Kaiser se ha transformado, por el momento, en la sorpresa de este proceso electoral, aumentando su intención de voto a partir de noviembre de 2024 y ubicándose hoy en segundo lugar con un 13,5% de las preferencias. Por último, Carolina Tohá, que ha mostrado un bajo desempeño en las encuestas desde hace más de dos años, recién comienza a adquirir algo de tracción tras la renuncia por parte de Michelle Bachelet de competir en este proceso. La exministra hoy obtiene un 6,9% de las preferencias según este modelo.

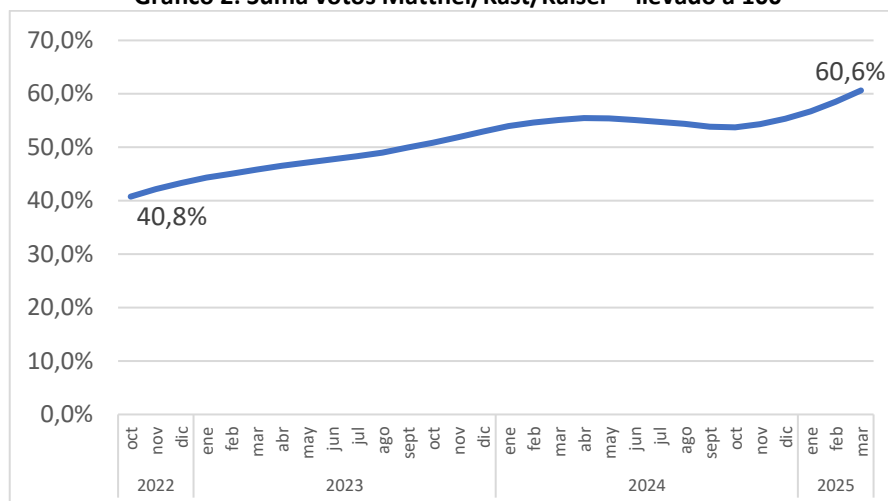
Gráfico 1: Intención de voto primera vuelta (%)



Fuente: elaboración propia a partir de datos de encuestas Activa, Cadem, Criterias y Panel Ciudadano UDD; resultados al 21 de marzo del 2025.

La aparición del diputado Kaiser como opción competitiva en la elección presidencial ha abierto el debate sobre cómo opera el traspaso de votos entre una y otra candidatura. Es decir, la opinión pública parte de la base de que el crecimiento de una candidatura de oposición significa, por definición, la caída de otra. Sin embargo, los datos muestran un panorama distinto y es que, al sumar los votos que obtienen las tres principales candidaturas de oposición (Matthei, Kaiser y Kast) en el mencionado modelo y se llevan a 100 (eliminando quienes contestan “ninguno/NS/NR”), se puede observar que el porcentaje de preferencias ha estado lejos de mantenerse estable, aumentando desde un 40,8% en octubre de 2022 a un 60,6% en marzo de este año (+19,8 pp.).

**Gráfico 2: Suma votos Matthei/Kast/Kaiser – llevado a 100**



Fuente: elaboración propia a partir de datos de encuestas Activa, Cadem, Critería y Panel Ciudadano UDD.

Al respecto, se ha levantado la hipótesis de que los votos de Kast y Kaiser, por haber pertenecido recientemente al mismo partido o por compartir aspectos de su discurso, son completamente traspasables y, por ende, de no existir uno de ellos, el otro acumularía la suma de ambos. Esto adquiere relevancia, ya que de cumplirse este supuesto, Kast o Kaiser pasarían al primer lugar en término de preferencias electorales. No obstante, la última encuesta Panel Ciudadano UDD de marzo, en la que se simulan diversos escenarios electorales, ha dado pruebas de que esto no se cumple.

En esta línea, en un escenario en el que se mide a todos los candidatos pertenecientes a un partido y que han declarado su intención de competir, Matthei obtiene un 26%, Kaiser un 18%, Kast un 17% y Tohá un 15%, mientras que el resto de los candidatos (Mirosevic, Rincón, Mulet y Undurraga) sumarían un 5% y la opción no sabe, ninguno o no votaría, un 19%. Posteriormente, en un escenario en el que compiten solo Matthei, Kast y Tohá, la ex alcaldesa de providencia obtiene un 31%, el líder del partido Republicano un 27% y la ex ministra del Interior un 19% (23% para no sabe/ninguno/no votaría). Repitiendo el mismo escenario, pero reemplazando a Kast por Kaiser, Matthei mantiene su 31%, el líder del partido Nacional Libertario alcanza un 26% y Tohá un 19% (24% para no sabe/ninguno/no votaría).

De esta manera, es posible observar que las preferencias obtenidas por Kast (27%) o por Kaiser (26%) en aquellos escenarios en el que solo uno va a la competencia, distan bastante de lo que sería la suma de sus votos en un escenario en el que los dos están presentes (35%). Con todo, es posible observar que en ninguno de los escenarios medidos se logra remover a Matthei del primer lugar de las preferencias.

## ALERTA CONCEPTUAL

# HOMO NATIVO

La tradición liberal clásica, impulsada por autores como Locke, Mill o Rawls, sitúa en el centro de una convivencia política justa los valores de la libertad individual, la igualdad ante la ley, la tolerancia y el respeto hacia el otro. Desde esta perspectiva, cabría esperar que ciertos grupos sociales expresaran actitudes liberales positivas en temas contenciosos como la universalización de derechos hacia personas de diversidades sexuales y la inmigración. En otras palabras, se asumiría que quienes muestran apertura frente a las diversidades sexuales tenderían a adoptar un comportamiento similar hacia otros grupos, como los migrantes<sup>2</sup>.

Sin embargo, esta articulación tradicional de la opinión pública se ha visto tensionada en los últimos años debido a los desafíos que la creciente inmigración irregular ha planteado en varios países alrededor del mundo. De este fenómeno surge una nueva tipología: el homo nativo. Este nuevo segmento social manifestaría posiciones progresistas respecto de los derechos de las diversidades sexuales, pero un fuerte rechazo hacia los inmigrantes, desafiando así la lógica ideológica tradicional<sup>3</sup>. Sin ir más lejos, las elecciones generales alemanas mostraron el ascenso de la derecha más dura. “Alternativa para Alemania” (AfD) se posicionó como la segunda fuerza política del país, apoyada en un fuerte discurso antinmigración<sup>4</sup>. Contradiendo las nociones clásicas de la ideología política -donde las posiciones más conservadoras en lo valórico tienden a alinearse con las fuerzas de derecha- Alice Weidel, una de las dirigentes más relevantes de AfD, se declara abiertamente gay, lo que no le impide sostener un fuerte discurso antinmigración<sup>5</sup>.

Por su parte, en el Reino Unido, algunas investigaciones han evidenciado que un 31% de las personas con posturas liberales en temáticas de diversidad sexual han desarrollado actitudes desfavorables hacia los migrantes<sup>6</sup>. Mientras que, en Chile, 7 de cada 10 chilenos se declara a favor del matrimonio entre personas del mismo sexo, pero al mismo tiempo, un 69% señala que la llegada de extranjeros ha sido mala para las costumbres del país<sup>7</sup>.

Es por ello que vemos cómo el concepto de homo nativo da cuenta de un sujeto que considera necesaria la diferenciación entre quienes nacen en un territorio y quienes llegan desde fuera. Se transita, así, desde una visión de la ciudadanía basada en la igualdad ante la ley -valor fundamental del liberalismo- hacia otra donde los derechos se vinculan fuertemente al territorio y a la pertenencia a una comunidad imaginada que comparte identidad nacional y significados comunes<sup>8</sup>.

Esta tensión que plantea el nuevo votante se proyecta también sobre las instituciones representativas de los valores liberales. Desde posiciones teóricas más cercanas a la izquierda, se ha criticado la aparente disonancia cognitiva de quienes se reconocen como liberales y, al mismo tiempo, promueven medidas más rígidas en materia migratoria<sup>9</sup>.

---

<sup>2</sup> <https://blogs.lse.ac.uk/politicsandpolicy/an-emerging-homo-nativist-electorate/>

<sup>3</sup> Klefford et al (2022). Nativism, civic nationalism and the malleability of voter attitudes.

<sup>4</sup> <https://www.bbc.com/mundo/articles/c62kww5zrw5o>

<sup>5</sup> <https://fortune.com/europe/2025/02/24/west-german-openly-gay-woman-alice-weidel-lead-germany-far-right-afd/>

<sup>6</sup> <https://blogs.lse.ac.uk/politicsandpolicy/an-emerging-homo-nativist-electorate/>

<sup>7</sup> <https://cooperativa.cl/noticias/pais/poblacion/inmigrantes/encuesta-cadem-67-apoya-cierre-total-de-fronteras-ante-crisis-migratoria/2024-04-08/074745.html>

<sup>8</sup> Idem.

<sup>9</sup> Balibar (2001).