

MONITOR DE LA REACTIVACIÓN – JUNIO 2022

Indicador de brecha de empleo

El año 2020, producto de la pandemia COVID-19, la economía chilena se vio sumida en una recesión, donde la actividad se contrajo en un 6,0%. Pero nuestra economía no sólo ha sufrido una caída importante de su producción como consecuencia de la pandemia, sino también previo a ello, debido a los reiterados hechos de violencia que azotaron a la mayoría de las ciudades luego del 18 de octubre del 2019. En efecto, durante el último trimestre del 2019, la economía registró una caída de un 2,4%, lo que nos llevó a enfrentar la pandemia con una economía ya debilitada. Estos hechos desencadenaron la peor recesión de las últimas décadas, generando una reducción sustancial de la producción y la pérdida de millones de empleos.

Al trimestre febrero - abril 2022, el país ya recuperó el nivel de empleos que tenía antes del estallido social y la pandemia. Sin embargo, todavía quedan algunas regiones que no han podido recuperarse del todo.

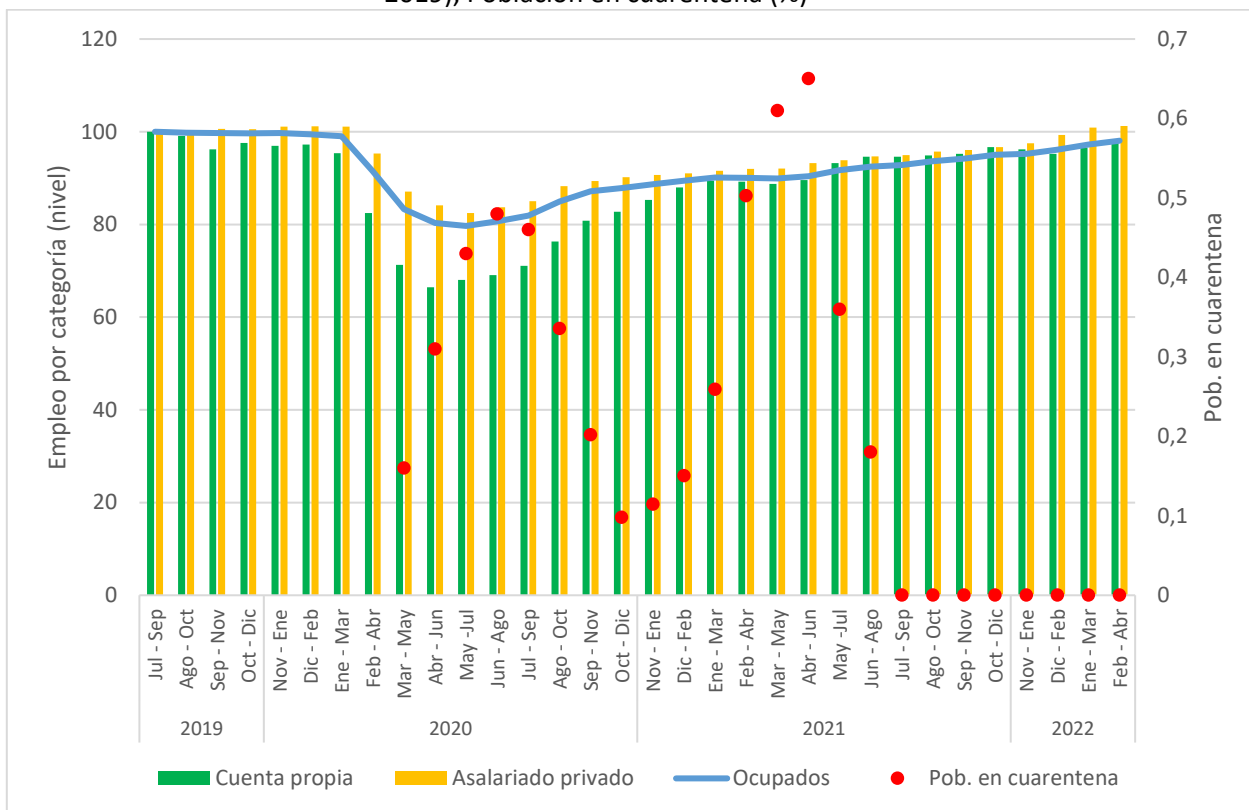
Para poder ir analizando mensualmente la evolución del mercado laboral, se ha elaborado un indicador que busca cuantificar a nivel regional la evolución de la brecha existente en empleo, tomando como base el tercer trimestre del año 2019, donde la economía transitaba por condiciones de mayor normalidad. Este indicador revisa la evolución del empleo, así como de manera segmentada la del empleo asalariado del sector privado y la del empleo independiente por cuenta propia.

En esta línea, si se analiza a nivel nacional cómo se relacionan las cuarentenas con la evolución del empleo, el empleo asalariado privado y el por cuenta propia¹, se observa una alta correlación². Es decir, en la medida que aumenta el número de personas en cuarentena (comunales en Paso 1, del plan “Paso a Paso”), se observa una mayor caída en el empleo, tanto del asalariado privado como del por cuenta propia, siendo el impacto en este último de mayor cuantía. Así, durante el trimestre mayo-julio 2020 se observa la mayor caída en el empleo a nivel nacional, lo que coincide con una alta proporción de población en cuarentena. En efecto, mientras el 43% de la población estaba en cuarentena, el empleo cayó en un 20%. En cambio, hacia fines del 2020, cuando en el trimestre octubre-diciembre la población en cuarentena en promedio había bajado al 10%, la caída del empleo era de un 13% (ver Gráfico N°1).

¹ El INE define como Asalariado a la persona que trabaja para un empleador, jefe o patrón y que percibe una remuneración en forma de sueldo, salario, comisión, propinas, pagos a destajo o en especies. En esta misma línea, el Asalariado Privado es una categoría que incluye a todos los asalariados que no trabajan en instituciones o empresas del Estado, independiente del sector económico donde se desempeñan. En tanto que el Trabajador por cuenta propia, corresponde a un trabajador independiente que realiza su actividad económica sin empleador y trabaja solo o con un socio (sin trabajadores bajo su responsabilidad).

² La suma de ambas categorías, empleo asalariado privado (personas con contrato de trabajo y leyes sociales) y empleo por cuenta propia (que no tienen contrato de trabajo ni leyes sociales) representan aproximadamente el 80% del total de ocupados.

Gráfico N°1
 Empleo, Empleo Asalariado Privado y Empleo por Cuenta Propia (Base 100 = tercer trimestre 2019), Población en cuarentena (%)



Fuente: LyD en base a datos INE y Ministerio de Ciencias.

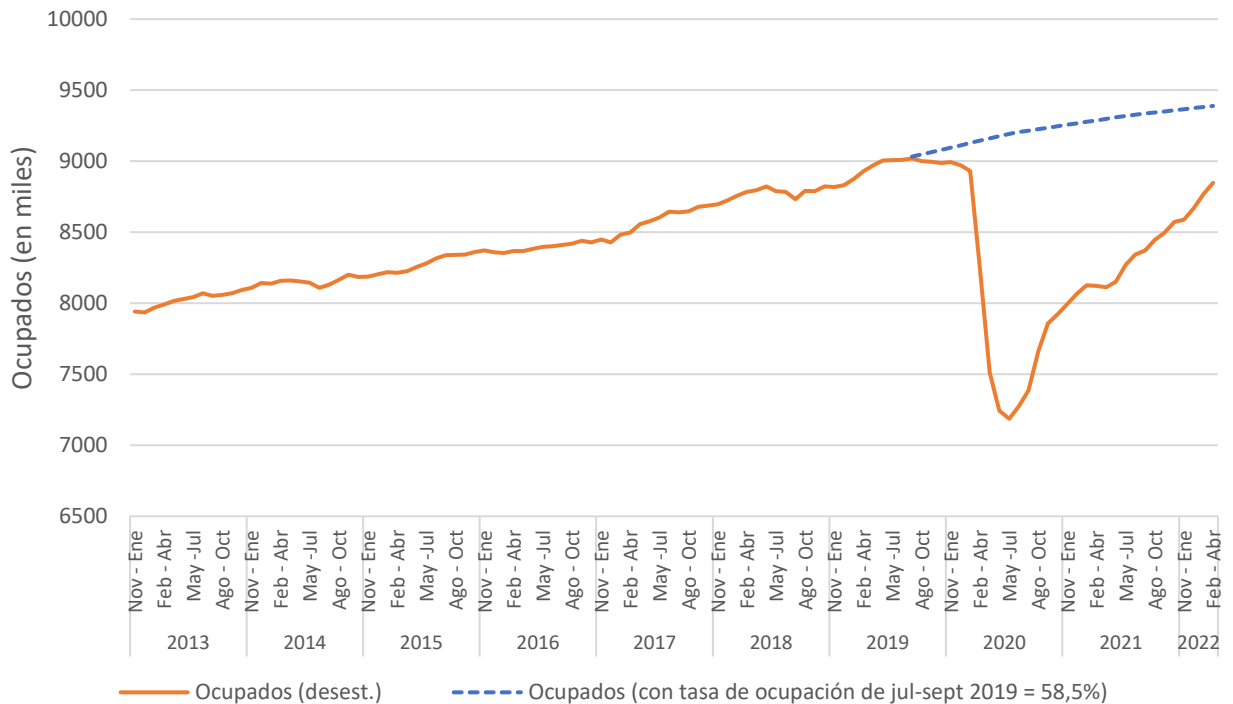
En el trimestre febrero – abril 2022, la brecha de empleo es de 1,9%, lo que en nuestro indicador de brecha, refleja una recuperación que denominamos “de alta”, es decir, el país se encuentra en una situación similar o mejor con respecto a julio-septiembre 2019 (el mes anterior fue de 2,77%). Por categorías, el empleo asalariado privado se encuentra recuperado desde diciembre 2021 – febrero 2022. El empleo por cuenta propia, en cambio, todavía posee una pequeña brecha de 2,21%, menor a la del trimestre anterior (3,43%).

Cabe destacar que los datos desestacionalizados muestran que la brecha en empleo se modera levemente al incorporar los datos del último trimestre móvil. Dado esto es importante perseverar en políticas públicas que impulsen el empleo, en particular la mayor focalización de los subsidios a la contratación, tal como lo ha señalado el ministro de Hacienda, Mario Marcel.

Ahora bien, dado que la población en edad de trabajar ha ido creciendo en el tiempo, es pertinente analizar cual debiese ser hoy en día el nivel de ocupados si la tasa de ocupación³ (desestacionalizada) fuese la que teníamos en el trimestre julio-septiembre 2019 (58,5%). Para obtener la cifra, multiplicamos dicha tasa por la población en edad de trabajar de cada trimestre móvil (línea azul del Gráfico N°2).

Con estos cálculos, observamos que en el trimestre mayo - julio 2020, el empleo cayó cerca de 22% con respecto a los ocupados que debería haber habido si usamos la tasa de 58,5%. Esto equivale a la pérdida de 2 millones de empleos. Al trimestre febrero - abril 2022, esta diferencia es igual a 543 mil, es decir todavía faltan 5,8% de empleos por recuperar (6,5% el mes anterior).

Gráfico N°2
Ocupados (serie desestacionalizada) y Ocupados usando tasa de ocupación del trimestre julio - septiembre 2019 (58,5%)



³ La tasa de ocupación es igual al ratio entre ocupados y la población en edad de trabajar.

I. Indicador de seguimiento regional del empleo:

Como se pudo notar, en la medida que se van levantando las cuarentenas más estrictas, se observa una recuperación del empleo. Sin embargo, esto no sucede necesariamente de forma inmediata, ni en su totalidad. La mayor actividad económica de este año, sin duda ha sido un aspecto central para recuperar la fuente de ingresos de miles de personas que perdieron sus trabajos durante los meses más críticos de la pandemia.

Para medir la brecha en el empleo a nivel regional, se ha tomado como base el trimestre julio-septiembre de 2019, ya que en ese momento, tanto la actividad económica como el mercado laboral ,se encontraban funcionando con normalidad, sin los efectos adversos de la violencia ni de la pandemia.

A partir de los datos publicados mensualmente en la Encuesta Nacional de Empleo (ENE) elaborada por el INE, se analizará la brecha entre la línea base (base 100 = Tercer trimestre 2019) y la situación laboral posterior. Ello, para el total de ocupados y las categorías de empleo asalariado privado y empleo por cuenta propia. Para poder hacer comparaciones entre distintos trimestres móviles, se trabajará con datos de empleo desestacionalizados, utilizando la misma metodología que emplea el INE⁴.

Finalmente, se procede a determinar intervalos, mediante la construcción de percentiles⁵, que permiten clasificar las brechas en las siguientes categorías:

Situación Grave: la brecha de empleo supera el 18% (rojo).

Situación Intensiva: la brecha de empleo es entre 17% y 11% (naranja).

Situación Intermedia: la brecha de empleo es entre 10% y 2% (amarillo).

De Alta: cuando el empleo actual es igual o superior al observado en el periodo base (verde).

⁴ Se utiliza el ajuste estacional mediante filtro ARIMAX12.

⁵ Los intervalos se construyen mediante la estimación de percentiles, con base a un tamaño muestral de 240 brechas con respecto al período base, de esta manera para la construcción de dichos intervalos se observaron las brechas en el empleo desde la base hacia adelante, esto para que dicha definición sea más robusta.

Tabla N° 1
Brecha en empleo
Base 100 = Tercer Trimestre 2019

Región	Empleo		Situación
	jul–sep 2019/ene-mar 2022	jul–sep 2019/feb-abr 2022	
Arica y Parinacota	-3.6%	-2.5%	Amarelo
Tarapacá	2.2%	5.5%	Verde
Antofagasta	0.2%	0.2%	Verde
Atacama	-6.0%	-6.7%	Amarelo
Coquimbo	-13.1%	-12.1%	Naranja
Valparaíso	-3.8%	-3.6%	Amarelo
Metropolitana	0.2%	0.9%	Verde
O’Higgins	-4.3%	-3.0%	Amarelo
Maule	-4.4%	-4.2%	Amarelo
Ñuble	-7.6%	-6.8%	Amarelo
Biobío	-5.7%	-5.2%	Amarelo
La Araucanía	-8.5%	-7.9%	Amarelo
Los Ríos	-9.9%	-8.7%	Amarelo
Los Lagos	-21.1%	-18.4%	Rojo
Aysén	-0.9%	-0.1%	Verde
Magallanes	-2.9%	-2.9%	Amarelo

Fuente: LyD a partir de datos del INE.

Para el trimestre móvil febrero - abril 2022, se observa que aún persiste una brecha en el nivel de empleo en la mayoría de las regiones del país, lo que quiere decir que aún no se ha recuperado el nivel que poseían en el tercer trimestre del año 2019. Al igual que en la medición anterior, las regiones de Tarapacá, Antofagasta, Metropolitana y Aysén se encuentran en situación de alta con respecto a julio – septiembre 2019.

Hay que desatacar que las regiones muestran cierta heterogeneidad en materia de recuperación. Con respecto a la medición anterior, en diez regiones la brecha disminuyó, en una aumentó, en una se mantuvo y, como se dijo antes, cuatro regiones se encontraban en situación “De Alta” en ambos períodos. En resumen, se tiene una región en color rojo (Situación Grave), una en color naranja (Situación Intensiva), diez en color amarillo (Situación Intermedia) y cuatro en verde (Situación De Alta).

En la Tabla N° 2 se analiza lo que sucede con el empleo asalariado privado mediante la metodología descrita previamente.

Tabla N° 2
Brecha en empleo Asalariado Privado
Base 100 = Tercer Trimestre 2019

Región	Empleo Asalariado Privado		Situación
	jul-sep 2019/ene-mar 2022	jul-sep 2019/feb-abr 2022	
Arica y Parinacota	-13.6%	-11.3%	
Tarapacá	10.1%	11.3%	
Antofagasta	6.2%	5.8%	
Atacama	-10.5%	-13.0%	
Coquimbo	-9.1%	-5.3%	
Valparaíso	-6.3%	-5.6%	
Metropolitana	6.2%	6.6%	
O'Higgins	-6.6%	-4.5%	
Maule	-3.3%	-4.2%	
Ñuble	-14.9%	-15.6%	
Biobío	-3.9%	-4.5%	
La Araucanía	-8.4%	-6.6%	
Los Ríos	-7.3%	-4.4%	
Los Lagos	-23.0%	-19.0%	
Aysén	0.8%	2.7%	
Magallanes	-1.7%	-4.1%	

Fuente: LyD a partir de datos del INE.

En cuanto al empleo asalariado privado, para el trimestre febrero - abril 2022 es posible observar que en doce regiones del país persisten brechas con respecto a la línea base. En cambio, en Tarapacá, Antofagasta, Aysén y la Región Metropolitana, se observa una similar o mejor situación con respecto a la de la línea base. En este trimestre hubo una disminución de la brecha en empleo asalariado privado en siete regiones y un aumento en cinco. Las cuatro restantes se encontraban en situación de alta en ambos períodos.

En resumen, se observa una región en color rojo (Situación Grave), tres en color naranja (Situación Intensiva), ocho en color amarillo (Situación Intermedia) y cuatro en color verde (Situación De Alta).

Finalmente, en la Tabla N° 3 se analiza lo que sucede con el empleo por cuenta propia.

Tabla N° 3
Brecha en empleo Cuenta Propia
Base 100 = Tercer Trimestre 2019

Región	Empleo Cuenta Propia		Situación
	jul–sep 2019/ene-mar 2022	jul–sep 2019/feb-abr 2022	
Arica y Parinacota	-1.4%	1.8%	Verde
Tarapacá	-23.4%	-9.3%	Amarillo
Antofagasta	-8.5%	-8.9%	Amarillo
Atacama	-8.8%	-5.8%	Amarillo
Coquimbo	-19.7%	-20.0%	Rojo
Valparaíso	-3.9%	-0.9%	Verde
Metropolitana	-6.7%	-5.6%	Amarillo
O´Higgins	12.3%	11.9%	Verde
Maule	-6.8%	-2.4%	Amarillo
Ñuble	11.4%	12.6%	Verde
Biobío	0.2%	7.7%	Verde
La Araucanía	-7.6%	-4.7%	Amarillo
Los Ríos	-18.4%	-14.9%	Naranja
Los Lagos	-13.7%	-14.8%	Naranja
Aysén	-3.6%	3.3%	Verde
Magallanes	3.1%	7.9%	Verde

Fuente: LyD a partir de datos del INE.

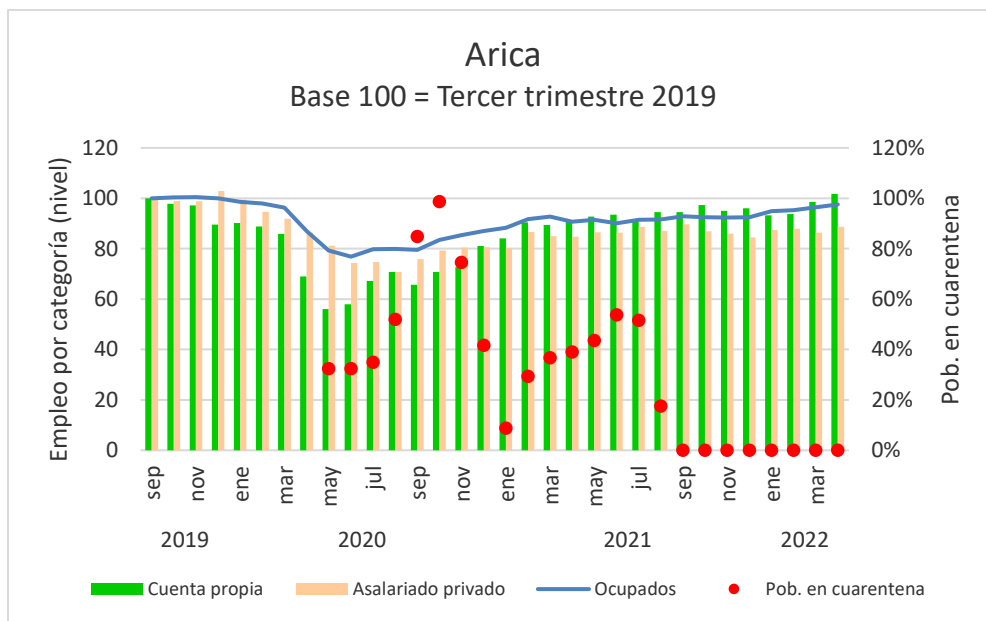
Al igual que el trimestre móvil anterior, se observa que las regiones de Arica, O´Higgins, Ñuble, Biobío y Magallanes se encuentran en situación “De Alta” (color verde), y en esta ocasión, se suma Valparaíso y Aysén. Si se comparan los datos de la última medición con los del trimestre enero - marzo 2022, se puede ver que la brecha disminuyó en ocho regiones, y aumentó en tres. En las cinco regiones restantes, la situación fue “De Alta” en ambos trimestres.

En resumen, se observa una región en color rojo (Situación Grave), dos en color naranja (Situación Intensiva), seis en color amarillo (Situación Intermedia) y siete en color verde (Situación De Alta).

II. Evolución regional indicadores

En esta sección se presentará la evolución del indicador de empleo región por región, desde la línea base (Base 100 = Tercer trimestre 2019) en adelante. Para ello, se presentan gráficos relativos al empleo, empleo asalariado privado y empleo por cuenta propia. Finalmente, para ver la correlación que existe entre el grado de confinamiento y las distintas categorías de empleo, se incorporan datos de las cuarentenas por región calculados como un promedio móvil trimestral. Por ejemplo, el dato de marzo de 2020 se calcula a partir del promedio entre los meses de enero, febrero y marzo de dicho año.

- XV Región de Arica y Parinacota

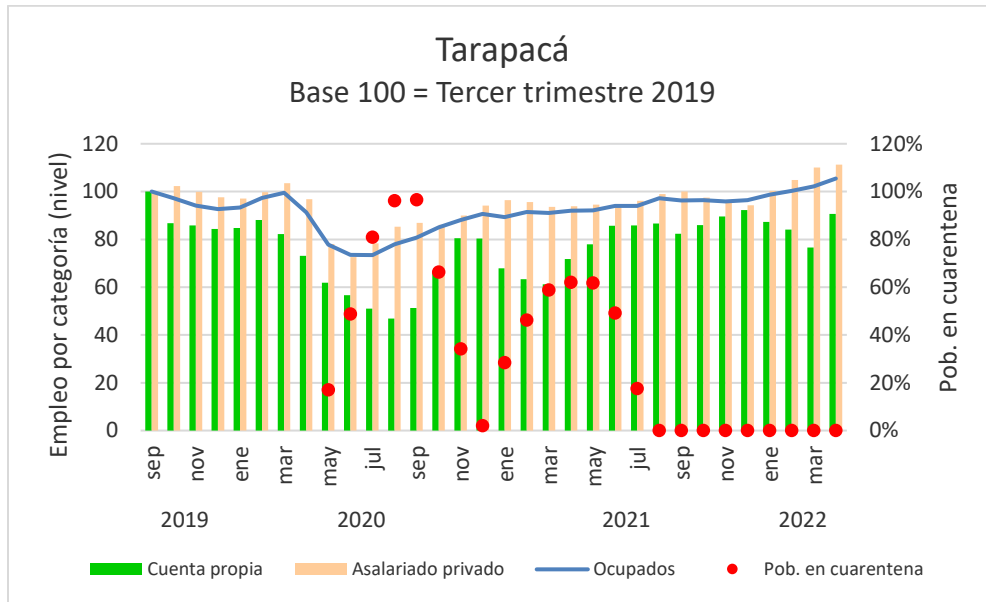


Fuente: LyD a partir de datos del INE.

En el gráfico anterior se observa que en Arica la mayor destrucción de puestos de trabajo se dio en junio de 2020, tendencia que comienza a mejorar una vez que la región va saliendo del confinamiento. Tanto en el caso del empleo asalariado privado como en el empleo por cuenta propia se observa una situación similar, aunque la recuperación del primero ha sido en menor magnitud y hoy en día dicha categoría se encuentra relativamente estancada.

En el trimestre febrero - abril 2022, sin población en cuarentena, la brecha en empleo representa un 2,5% (3,6% el mes anterior), la del asalariado privado un 11,3% (13,6% el mes anterior) y finalmente, no hay brecha en empleo por cuenta propia desde el trimestre móvil anterior.

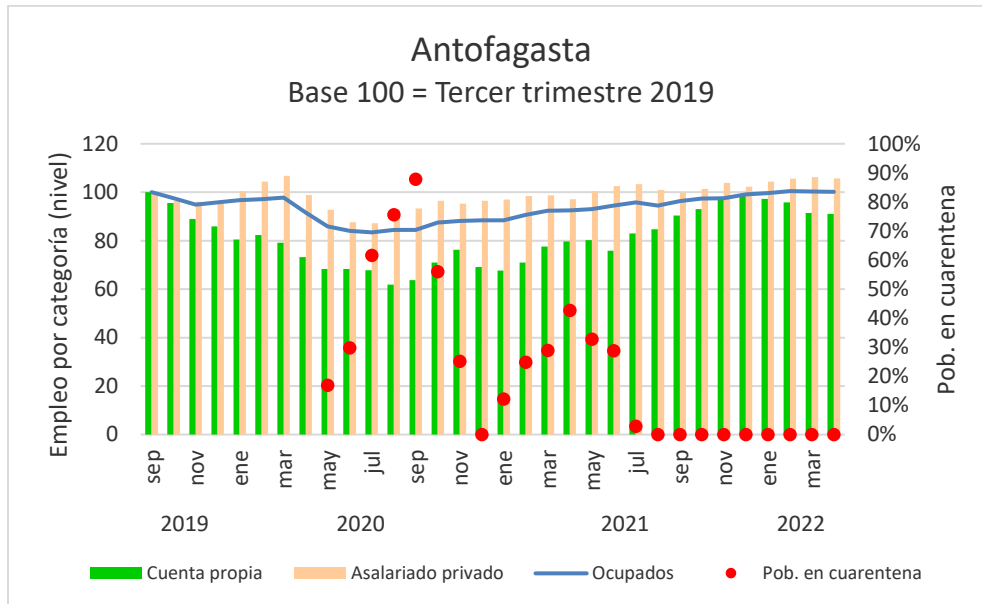
- I Región de Tarapacá



Fuente: LyD a partir de datos del INE.

En Tarapacá, desde abril del año 2020 se evidencia una caída importante en el empleo con una posterior recuperación a partir de agosto. Hoy en día, el empleo y la categoría asalariado privado en esta región se encuentran en situación “De Alta”. Sin embargo, para la categoría de empleo por cuenta propia la brecha fue de 9,3% (23,4% el mes anterior).

- II Región de Antofagasta

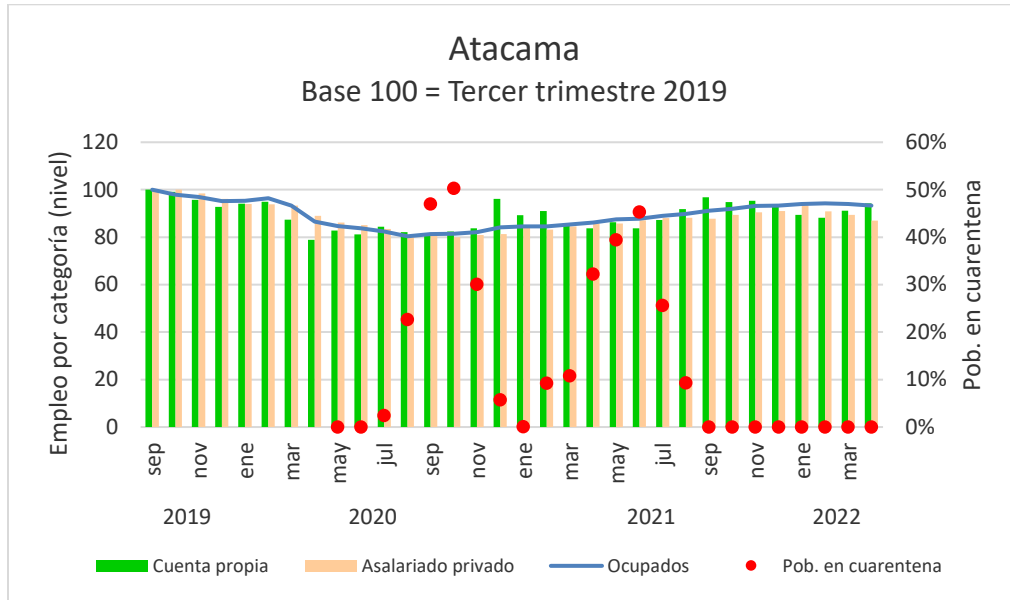


Fuente: LyD a partir de datos del INE.

En Antofagasta es posible observar una caída en el empleo desde abril del año pasado, situación que comienza a mejorar lentamente en octubre, por el aumento del empleo asalariado privado. De hecho, hoy en día, tanto para dicha categoría como para empleo no hay brecha. En el empleo por cuenta propia, en cambio, la brecha ha ido aumentando en las últimas mediciones.

De esta manera, según los datos del trimestre febrero - abril 2022, en donde no hubo confinamiento, la brecha en empleo por cuenta propia fue de 8,9% (8,5% el mes anterior) y, como se mencionó anteriormente, no hay brecha en empleo ni en la categoría de asalariado privado en Antofagasta.

III Región de Atacama

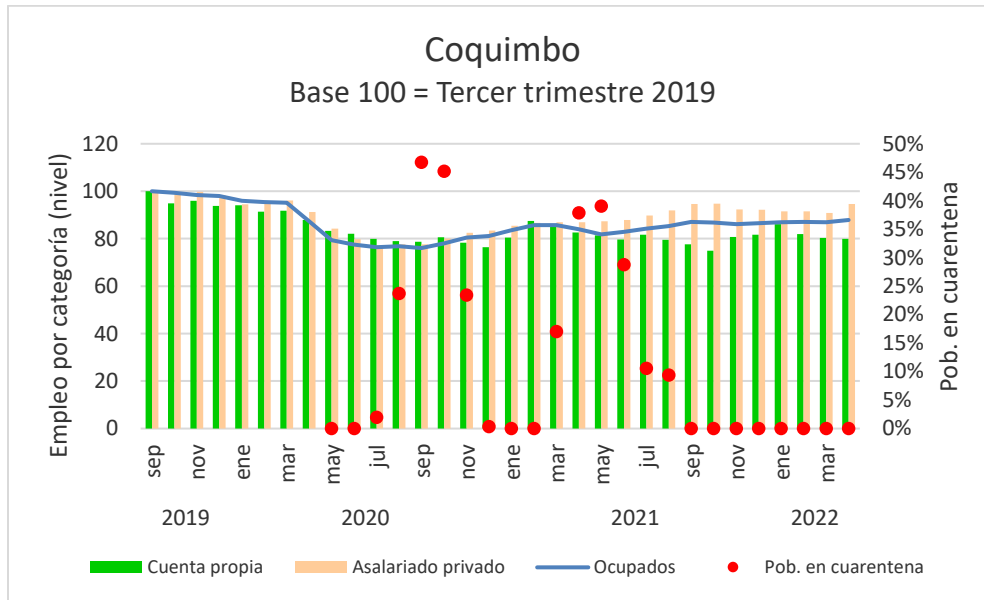


Fuente: LyD a partir de datos del INE.

Analizando lo que sucede con el mercado laboral en Atacama, se evidencia a partir de marzo de 2020 una destrucción de puestos de trabajo, que comienza a recuperarse lentamente en octubre. A pesar de esto, hoy en día la región continúa con una brecha en empleo.

Durante el trimestre febrero - abril 2022, sin cuarentenas, la brecha en empleo alcanzó un 6,7% (6,0% el mes anterior), en empleo asalariado privado un 13,0% (10,5% el mes anterior) y, por último, para el empleo por cuenta propia fue de 5,8% (8,8% el mes anterior).

IV Región de Coquimbo

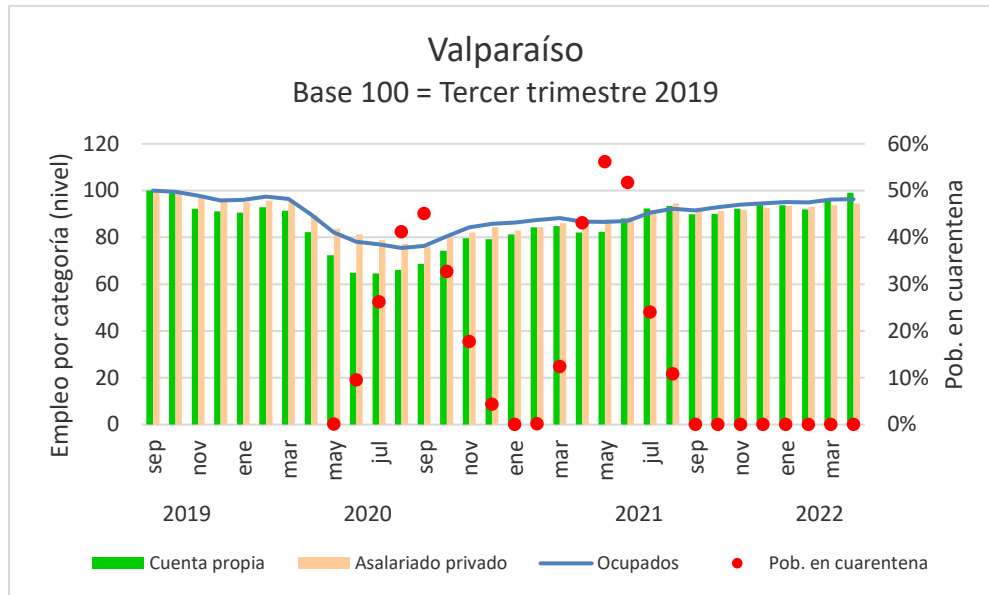


Fuente: LyD a partir de datos del INE.

Se puede apreciar una caída del empleo desde abril del año pasado a pesar de que el confinamiento en esta región ha sido bastante menos severo en comparación a otras localidades del país. Al igual que Atacama, a partir de octubre del año pasado se observa una leve recuperación en el mercado laboral, la cual es consistente con la disminución en el número de personas en cuarentena en la región. A pesar de esto, hoy en día la región de Coquimbo posee una brecha importante.

Finalmente, en febrero - abril 2022, sin personas confinadas, se evidencia una brecha en empleo de 12,1% (13,1 el mes anterior), en empleo asalariado privado de 5,3% (9,1% el mes anterior) y en cuenta propia de 20,0% (19,7% el mes anterior).

- V Región de Valparaíso

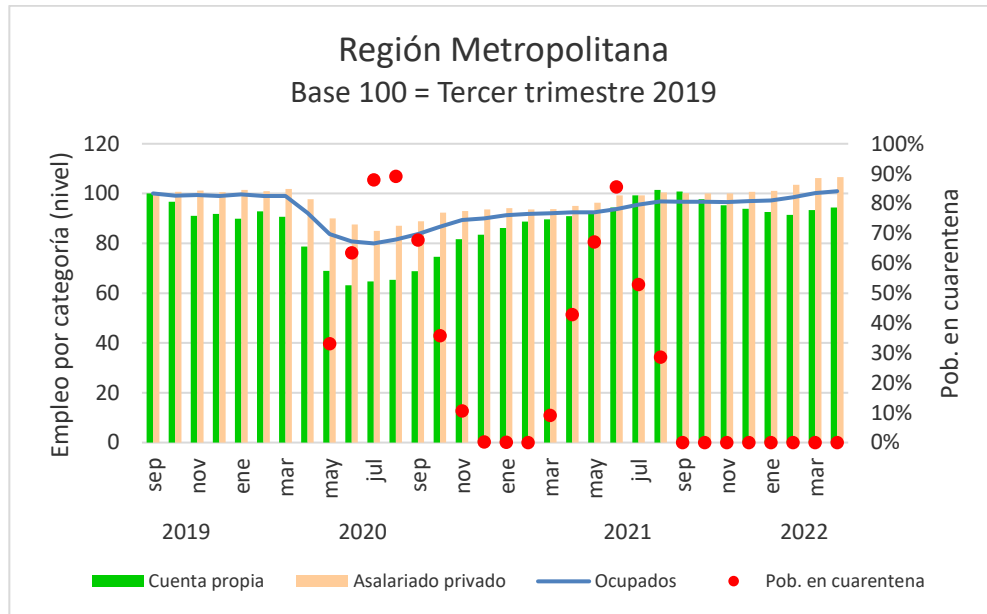


Fuente: LyD a partir de datos del INE.

En la región de Valparaíso se aprecia una importante caída en el empleo desde abril de 2020, llegando a su nivel más crítico en agosto del mismo año, el cual estuvo acompañado de un alto porcentaje de personas confinadas (41%). Desde ese entonces, la región ha logrado ir recuperándose con el tiempo.

Al observar los datos del trimestre febrero - abril 2022, sin población confinada, se evidencia una brecha en empleo de 3,6% (3,8% el mes anterior), de 5,6% en la categoría asalariado privado (6,3% el mes anterior). El empleo por cuenta propia, en cambio, pasó a Situación de Alta” en esta última medición.

- Región Metropolitana de Santiago

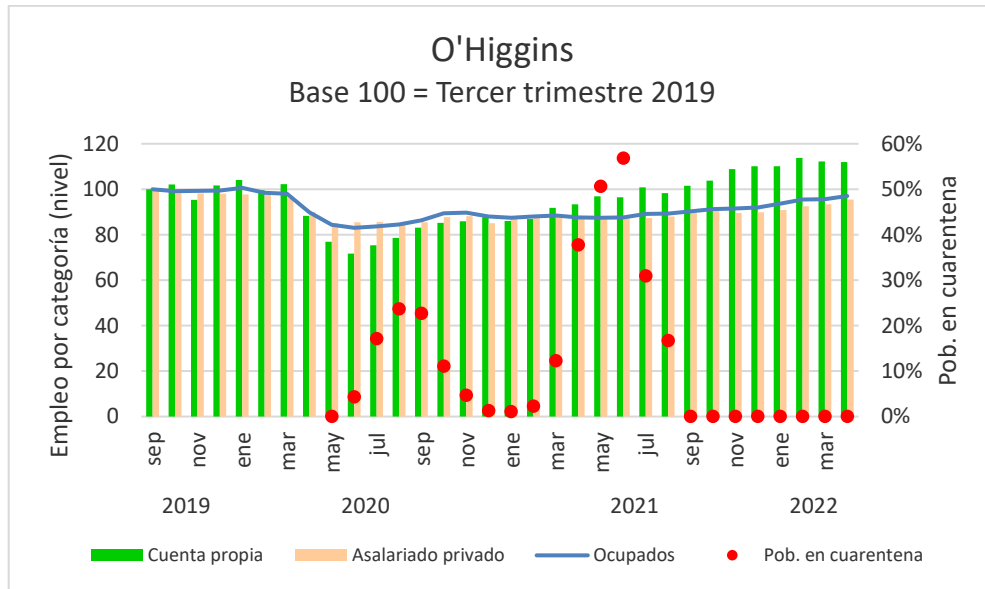


Fuente: LyD a partir de datos del INE.

Se observa una destrucción de puestos de trabajo en la Región Metropolitana, que va de la mano con la instauración de restricciones sanitarias en 2020. En ese sentido, en septiembre del 2020, es posible notar una recuperación en el empleo cuando se comienzan a levantar tales medidas.

Según los datos del trimestre febrero - abril 2022, sin población confinada, no hubo brecha en empleo ni en la categoría de asalariado privado, en la región, que concentra el mayor porcentaje de los ocupados. Por último, la brecha del empleo por cuenta propia fue de 6,1% (8,1% el mes anterior).

- VI Región del Libertador General Bernardo O' Higgins

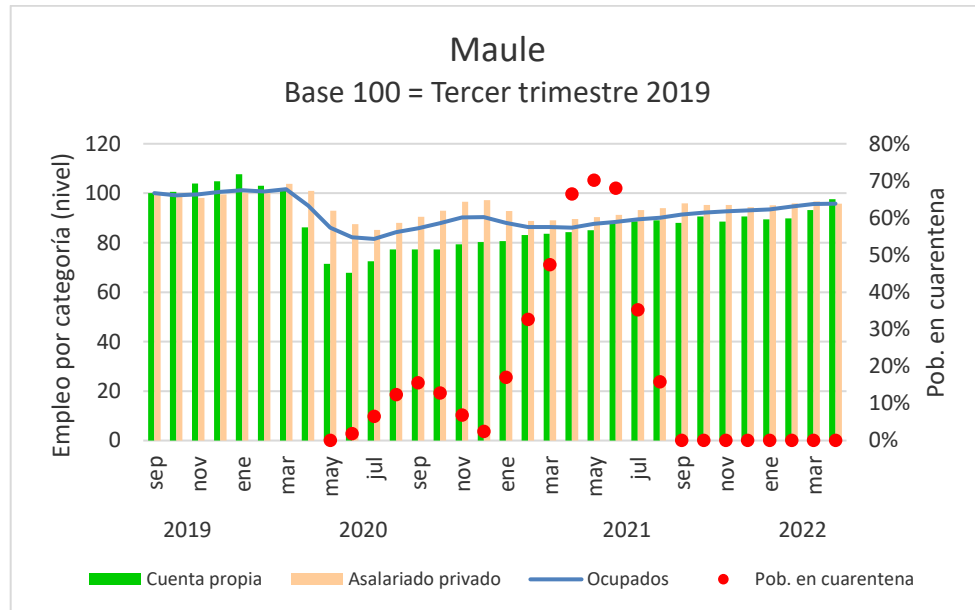


Fuente: LyD a partir de datos del INE.

En la Región de O'Higgins se observa una caída en el empleo desde abril de 2020. Luego, en septiembre, la tendencia comienza a mejorar levemente. Trayectoria similar sigue la categoría de asalariado privado.

De esta manera, con los datos del trimestre febrero - abril 2022, sin población confinada, la brecha en empleo fue de 3,0% (4,3% el mes anterior), la del asalariado privado de 4,5% (6,6% el mes anterior) y finalmente, no hay brecha de empleo por cuenta propia para esta región desde la medición de mayo - julio 2021.

- VII Región del Maule

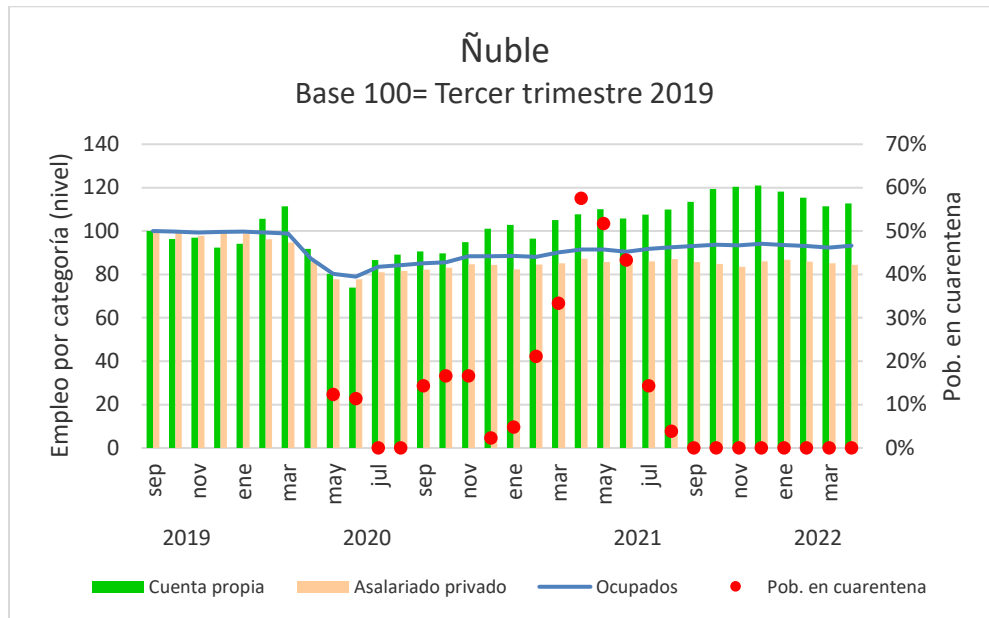


Fuente: LyD a partir de datos del INE.

Al analizar el caso de la Región del Maule, desde abril de 2020 se percibe una importante destrucción de puestos de trabajo, a pesar de tener una baja proporción de la población en cuarentena. La situación comienza a recuperarse en agosto del mismo año, sin embargo, en diciembre de 2020 la brecha vuelve a aumentar, lo que coincide con el incremento de personas en cuarentena.

Con los datos del trimestre febrero - abril 2022, sin población confinada, las brechas son las siguientes: en empleo 4,2% (4,4% el mes anterior), en empleo asalariado privado 4,2% (3,3% el mes anterior) y finalmente, en empleo por cuenta propia 2,4% (6,8% el mes anterior).

- XVI Región de Ñuble

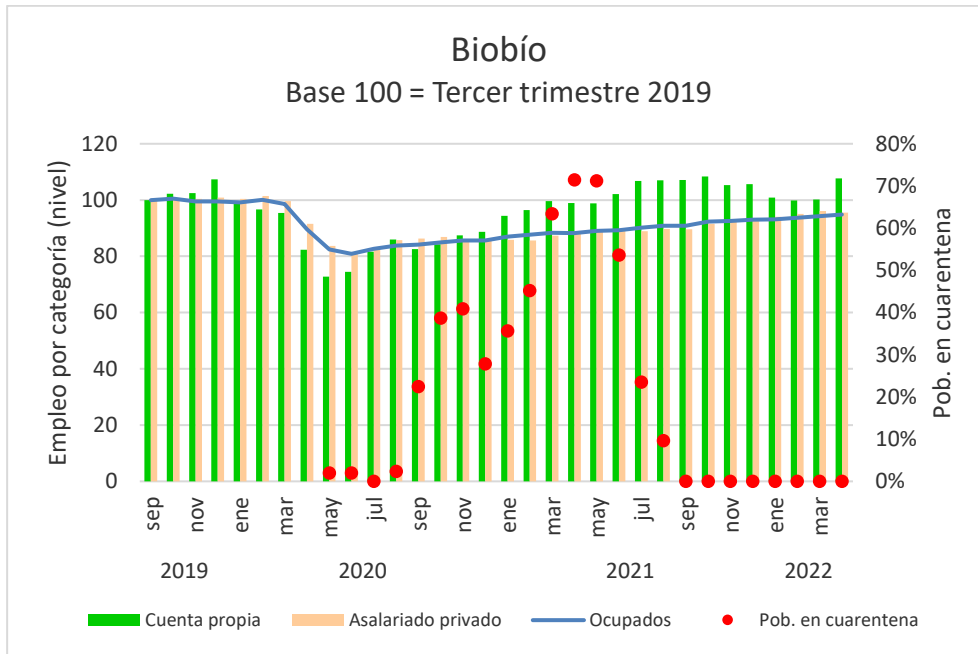


Fuente: LyD a partir de datos del INE.

Con respecto al empleo, en la Región de Ñuble se observa una leve tendencia a la recuperación desde julio de 2020, la cual ha perdurado en el tiempo, aunque la brecha sigue vigente actualmente. Por su parte, en el empleo asalariado privado, la situación se ha mantenido relativamente constante desde julio del mismo año. Distinta suerte corre para el empleo por cuenta propia, que se encuentra en situación “De Alta” (color verde) desde el año pasado.

Sin población confinada, en el trimestre febrero - abril 2022, se tiene que la brecha en empleo para la Región de Ñuble es 6,8% (7,6% el mes anterior) y la brecha en empleo asalariado privado es 15,6% (14,9% el mes anterior). Como se dijo anteriormente, el empleo por cuenta propia en esta región se encuentra por sobre la línea base.

- VIII Región del Biobío

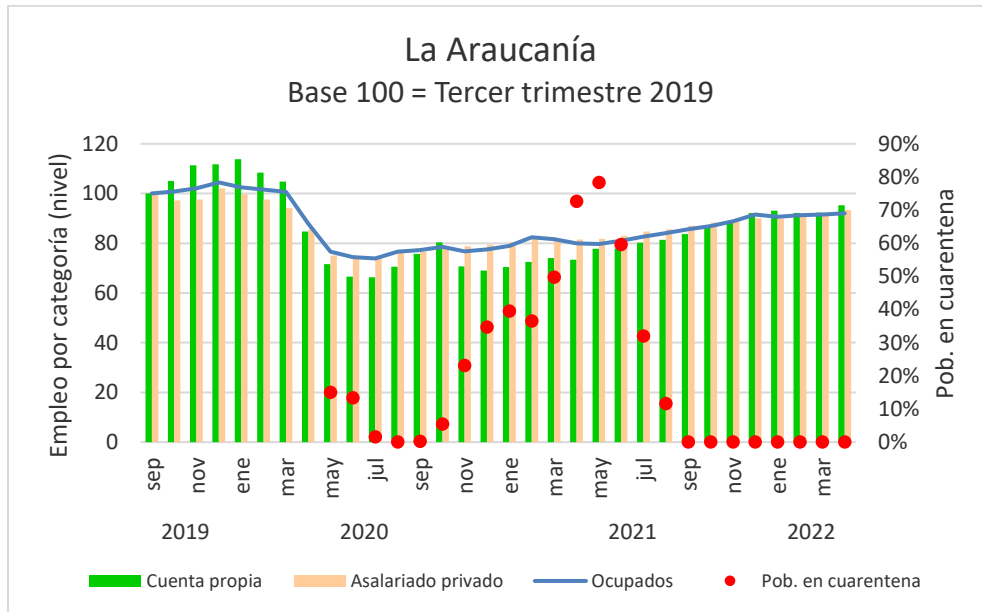


Fuente: LyD a partir de datos del INE.

En la Región del Biobío, se puede notar desde abril de 2020 una caída en la ocupación, que llega a su máximo en junio. Posterior a eso, la región alcanza un ritmo constante de recuperación que se mantiene hasta hoy en día. Similar es lo que sucede en la categoría de empleo asalariado privado. En el empleo por cuenta propia, en cambio, la tendencia ha sido más rápida, logrando cerrar la brecha desde marzo de 2021.

De esta forma, sin población en cuarentena, durante el trimestre febrero - abril 2022, la brecha en empleo fue de 5,2% (5,7% el mes anterior) y la del empleo asalariado privado fue de 4,5% (3,9% el mes anterior). Como se dijo anteriormente, hoy en día no hay brecha en empleo por cuenta propia.

- XI Región de La Araucanía

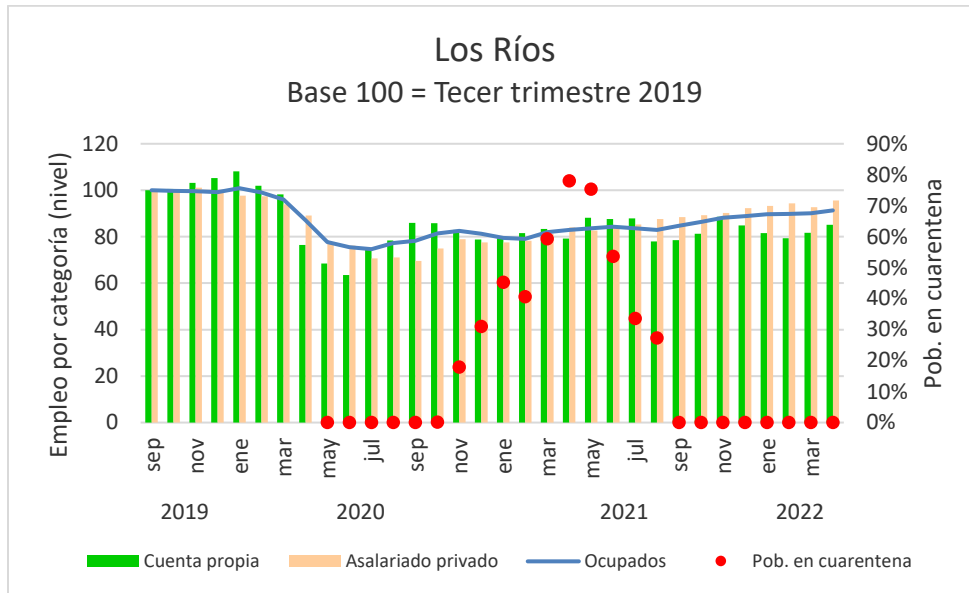


Fuente: LyD a partir de datos del INE.

En el caso de La Araucanía se observa un mercado laboral muy abatido desde el comienzo de la pandemia, con una lenta recuperación y una brecha que todavía persiste. Bastante similar es lo que ocurre con las categorías de empleo asalariado privado y empleo por cuenta propia.

De esta forma, al analizar los datos del trimestre febrero - abril 2022, sin cuarentenas, se tiene un 7,9% de brecha en empleo (8,5% el mes anterior), 6,6% en empleo asalariado privado (8,4% el mes anterior) y 4,7% en empleo por cuenta propia (7,6% el mes anterior).

- XI Región de Los Ríos

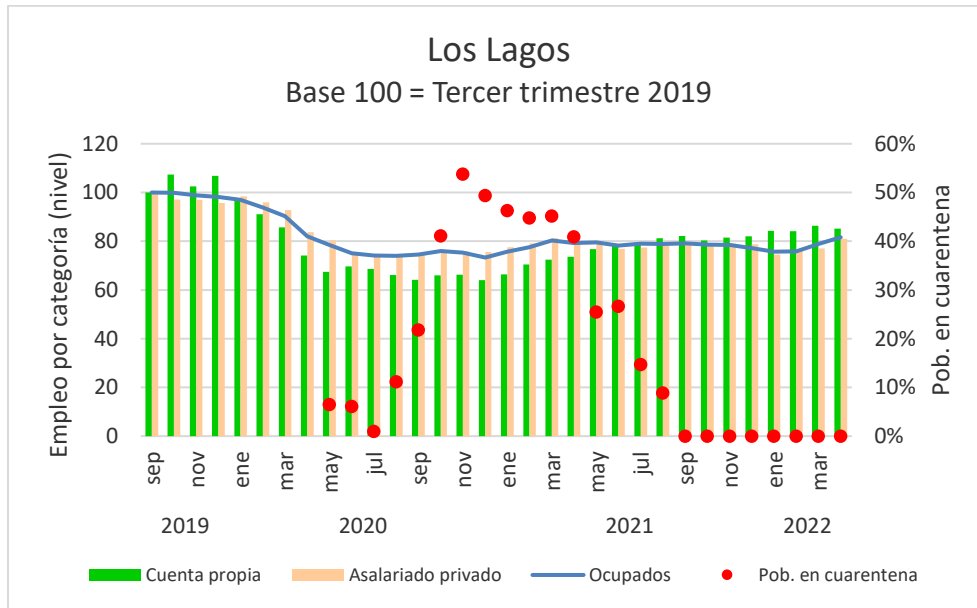


Fuente: LyD a partir de datos del INE.

En la Región de Los Ríos se observa desde marzo de 2020 una importante destrucción de puestos de trabajo, los que no se han recuperado hasta el día de hoy. La brecha en empleo desde agosto de 2020 posee una leve tendencia positiva, aunque ha tenido bajos en ciertos meses.

A partir de los datos del trimestre febrero - abril 2022, sin población en cuarentena, las brechas fueron de 8,7% para el empleo (9,9% el mes anterior), 4,4% para la categoría de asalariado privado (7,3% el mes anterior) y 14,9% para el empleo por cuenta propia (18,4% el mes anterior).

▪ X Región de Los Lagos

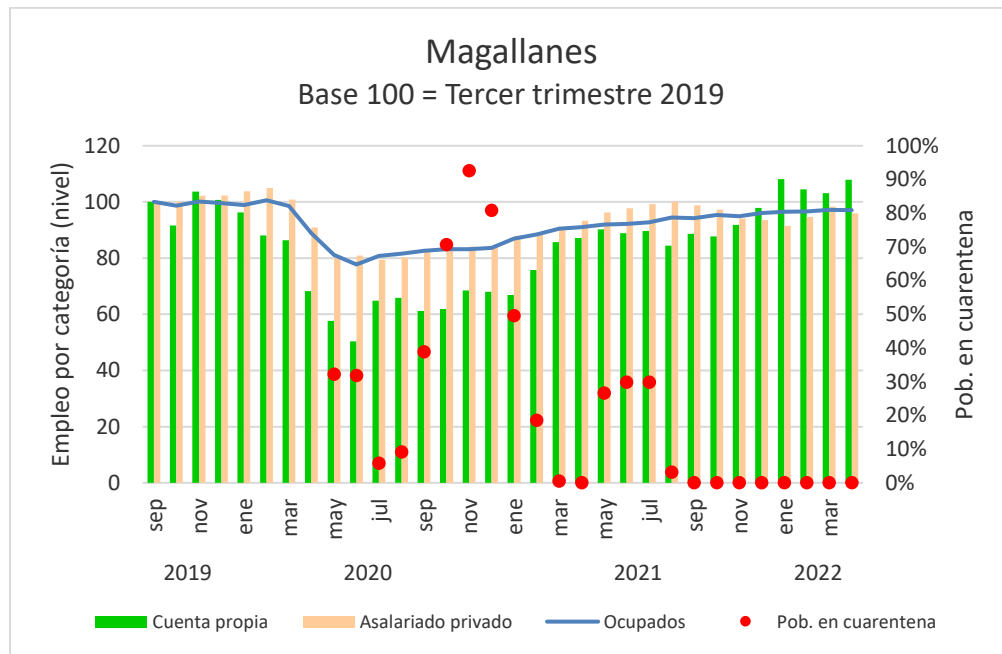


Fuente: LyD a partir de datos del INE.

La Región de Los Lagos cuenta con una importante destrucción de empleo, siendo hoy en día y en los meses previos la región del país con la brecha más alta en cuanto a empleo y empleo asalariado privado. Esto se debe principalmente a la disminución que ha experimentado en la fuerza de trabajo, siendo la región más afectada en este aspecto, teniendo hoy en día una reducción de 19,1% respecto al trimestre julio-septiembre 2019, muy por sobre el promedio de todas las regiones de 3,3%.

Para el trimestre diciembre enero -marzo 2022, sin población en cuarentena, la brecha en empleo fue de 18,4% (21,1% el mes anterior), la del empleo asalariado privado de 19,0% (23,0% el mes anterior) y la del empleo por cuenta propia de 14,8% (13,7% el mes anterior).

- XII Región de Magallanes y Antártica Chilena



Fuente: LyD a partir de datos del INE.

En Magallanes, desde abril de 2020 se ve una importante brecha con respecto al empleo, que llega a su máximo en junio, y luego se va acortando lentamente. Similar es lo que sucede con el empleo asalariado privado. El empleo por cuenta propia, en cambio, ha seguido una trayectoria heterogénea.

Al analizar los datos del trimestre febrero - abril 2022, sin población en cuarentena, se tiene una pequeña brecha en empleo de 2,9% (mismo registro del mes anterior), y no hay brecha en las categorías de asalariado privado y cuenta propia.



III. Conclusiones:

Si bien a nivel país ya recuperamos los empleos que teníamos antes del 18 de octubre y la pandemia, todavía quedan regiones que no han completado este proceso. Los Lagos sigue siendo la región más rezagada, lo que se debe principalmente a la reducción en la fuerza de trabajo que ha experimentado respecto a las demás.

Dado lo anterior, es altamente probable que, una parte importante de personas que perdieron sus fuentes laborales no las recuperen en el corto plazo, ya que en algunos sectores se ha prescindido de mano de obra poco calificada, manteniendo los niveles de productividad. Es por esto que se debe perseverar en políticas que fomenten el empleo, en donde la focalización de los subsidios a la contratación en los grupos más rezagados es muy relevante, así como en programas de capacitación vía SENCE que permitan transitar desde oficios en extinción, debido a las nuevas tecnologías, a nuevas áreas productivas.

IV. Referencias bibliográficas

Instituto Nacional de Estadísticas, Encuesta Nacional de Empleo (ENE), años 2019 a 2022.

Instituto Nacional de Estadísticas, Documento Metodológico Encuesta Nacional de Empleo (ENE), 2020.