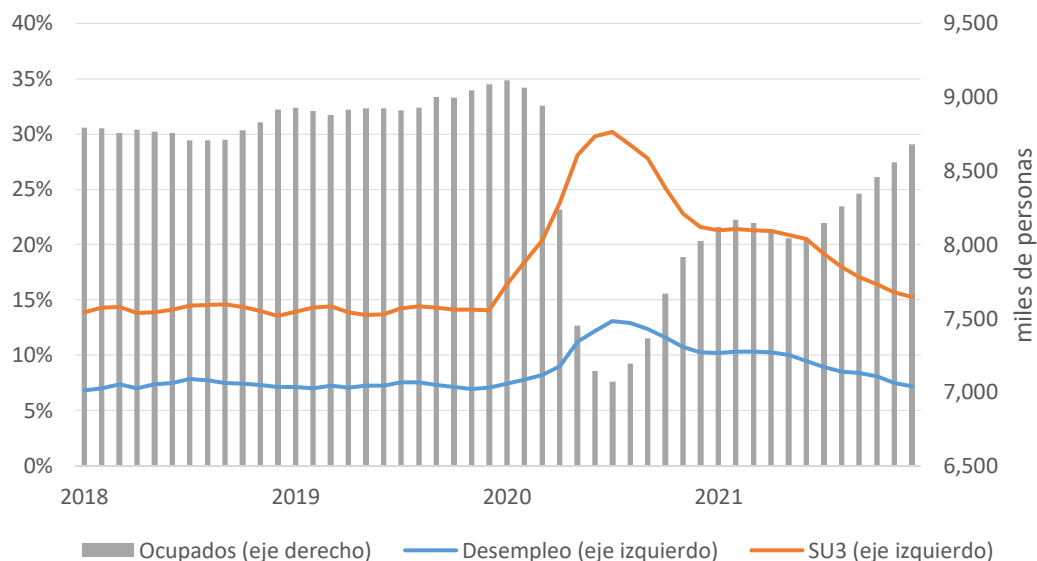


## DESEMPLEO TERMINA EL 2021 CON UNA OCTAVA BAJA CONSECUTIVA

El Instituto Nacional de Estadísticas (INE) dio a conocer la tasa de desocupación nacional correspondiente al trimestre octubre-diciembre 2021, la cual se ubicó en 7,2%, 0,3 puntos porcentuales (pp) menor a lo registrado el trimestre móvil anterior. En doce meses, en tanto, se observa una caída de 3,1 puntos porcentuales. Adicionalmente se registró una disminución en la tasa combinada de desocupación y fuerza de trabajo potencial (SU3) con respecto al trimestre móvil anterior, la que se ubicó en 15,3%. Este indicador muestra la proporción de personas que están desocupadas y aquellos que son parte de la fuerza de trabajo potencial, todo esto respecto de la fuerza de trabajo ampliada.

En esta ocasión, se registró un aumento anual de la Fuerza de Trabajo de 4,5%, mayor a la que se registró en el trimestre septiembre-noviembre que fue de 4,3%. En doce meses, los ocupados crecieron 8,1% (al igual que el trimestre móvil anterior) y los desocupados cayeron 26,9%.

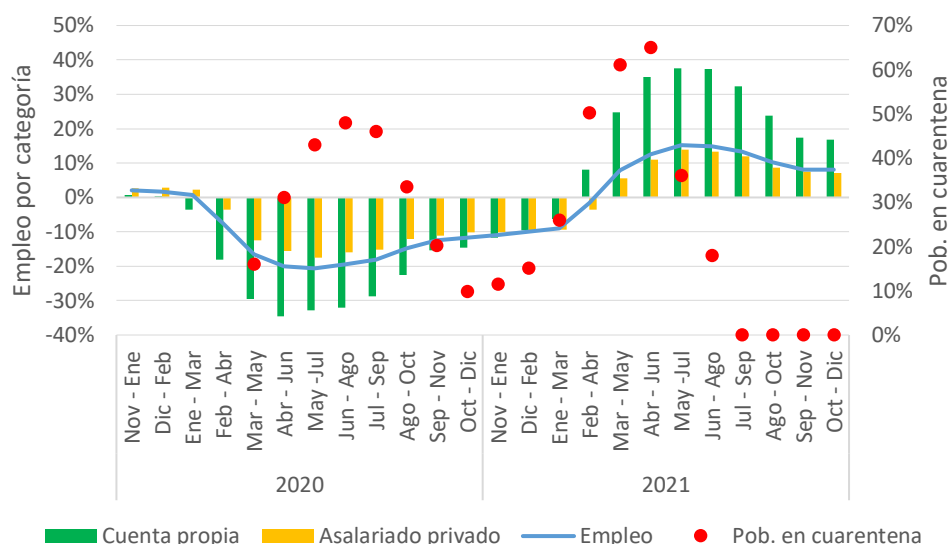
### Evolución Tasa de Desocupación Nacional (% de la Fuerza de Trabajo), Empleo (números absolutos) y Tasa Combinada de Desocupación y Fuerza de Trabajo Potencial (SU3) (con base a datos censales 2017)



Fuente: LyD basado en datos del INE.

La expansión de los ocupados en 12 meses fue incitada por los siguientes sectores económicos: construcción (22,2%), comercio (8,5%) y alojamiento y servicio de comidas (30,9%). Por categoría ocupacional, en 12 meses se observa un alza en los trabajadores por cuenta propia (16,7%) y asalariados formales (6,3%). La tasa de ocupación informal alcanzó 28,3% creciendo 1,3 puntos porcentuales a 12 meses.

**Var. % Empleo Asalariado Privado y por Cuenta Propia y Población en Cuarentena (trimestres móviles, empleo variación en 12 meses)**



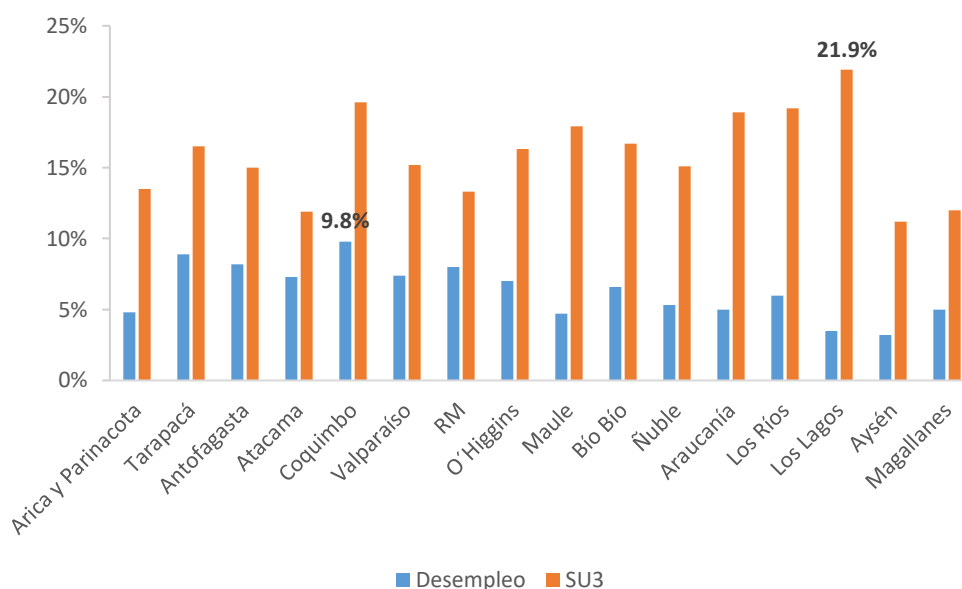
Fuente: LyD basado en datos del INE.

Como consecuencia del levantamiento de las restricciones de movilidad, se observa un incremento en el empleo. En este trimestre, sin cuarentenas en el país, se crearon cerca de 120 mil puestos de trabajo, lo que es mayor a los 102 mil del trimestre móvil anterior. Esto se debe principalmente al aumento de contrataciones esporádicas propias del mes de diciembre, por lo que es probable que en las próximas mediciones las cifras vuelvan a decrecer. Adicionalmente, es posible que el cese de la transferencia fiscal a partir de enero 2022 llevó a que las personas buscaran un ingreso a partir del último trimestre del año pasado.

En doce meses el crecimiento en la estimación del total de ocupados fue incitada tanto por hombres (5,7%) como por mujeres (11,7%). Por su parte, debido a la implementación de la Ley de Protección al Empleo, los ocupados ausentes, que representaron el 5,8% del total de ocupados, decrecieron 22,4%, equivalente a 144.398 personas.

Al igual que el trimestre móvil anterior, Coquimbo lidera la tasa de desempleo, con un registro de 9,8%, le siguen las regiones de Tarapacá, con 8,9% y Antofagasta, con una tasa de 8,2%. En contraste, al igual que el trimestre móvil anterior, las regiones con menor desempleo fueron Aysén con 3,2% y Los Lagos con 3,5%. La región de Los Lagos registra la mayor tasa combinada de desocupación y fuerza de trabajo potencial en este trimestre, anotando un 21,9%.

Tasa de Desocupación por región trimestre octubre-diciembre 2021  
(con base a datos censales 2017)



Fuente: LyD basado en datos del INE.

La disminución de la tasa de desempleo se explica principalmente por el relajamiento de las medidas sanitarias producto de la pandemia y del aumento de contratos por la época de navidad.

Adicionalmente si se analiza la tasa de combinada de desocupación y fuerza de trabajo potencial esta alcanza un 15,3%, (cifra levemente inferior a la observada en el trimestre anterior), lo que equivale a cerca de 1,43 millones de personas, incluyendo a aquellos que están buscando activamente empleo, sin encontrarlo, y los que no están buscando un trabajo, pero están disponibles para trabajar, y que, por lo tanto, se convierten en potenciales entrantes a la fuerza de trabajo.