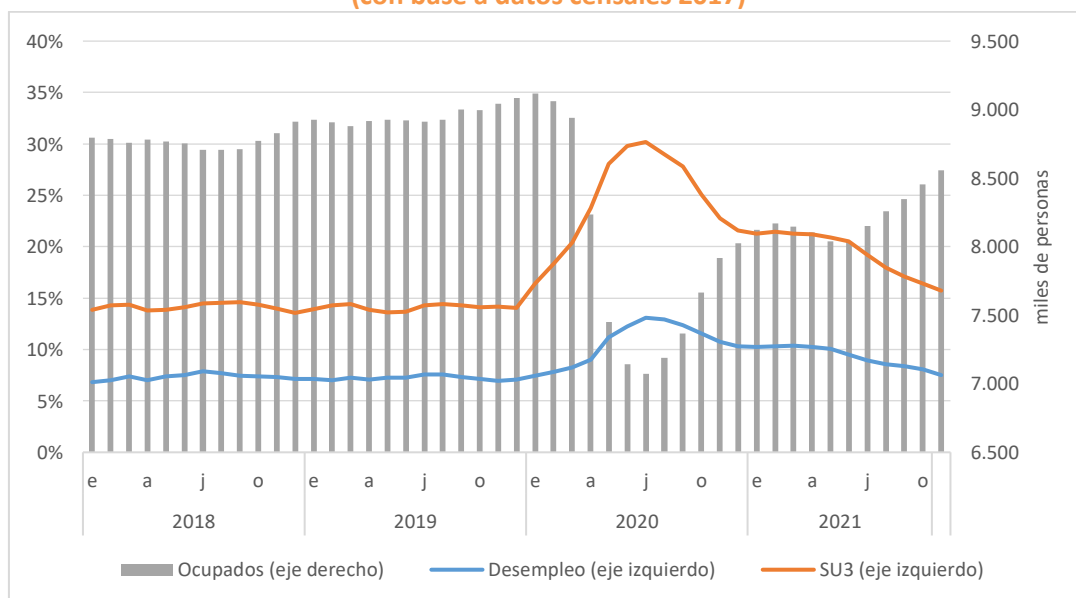


DESEMPLEO CONTINÚA CAYENDO PERO A UN MENOR RITMO

El Instituto Nacional de Estadísticas (INE) dio a conocer la tasa de desocupación nacional correspondiente al trimestre septiembre-noviembre 2021, la cual se ubicó en 7,5%, 0,6 puntos porcentuales (pp) menor a lo registrado el trimestre móvil anterior. En doce meses, en tanto, se observa una caída de 3,3 puntos porcentuales. Adicionalmente se registró una disminución en la tasa combinada de desocupación y fuerza de trabajo potencial (SU3) con respecto al trimestre móvil anterior, la que se ubicó en 15,7%. Este indicador muestra la proporción de personas que están desocupadas y aquellos que son parte de la fuerza de trabajo potencial, todo esto respecto de la fuerza de trabajo ampliada.

En esta ocasión, se registró un aumento anual de la Fuerza de Trabajo de 4,3%, menor a lo registrado en el trimestre agosto-octubre de 6,1%. En doce meses, los Ocupados crecieron 8,1% y los Desocupados cayeron 27,0%.

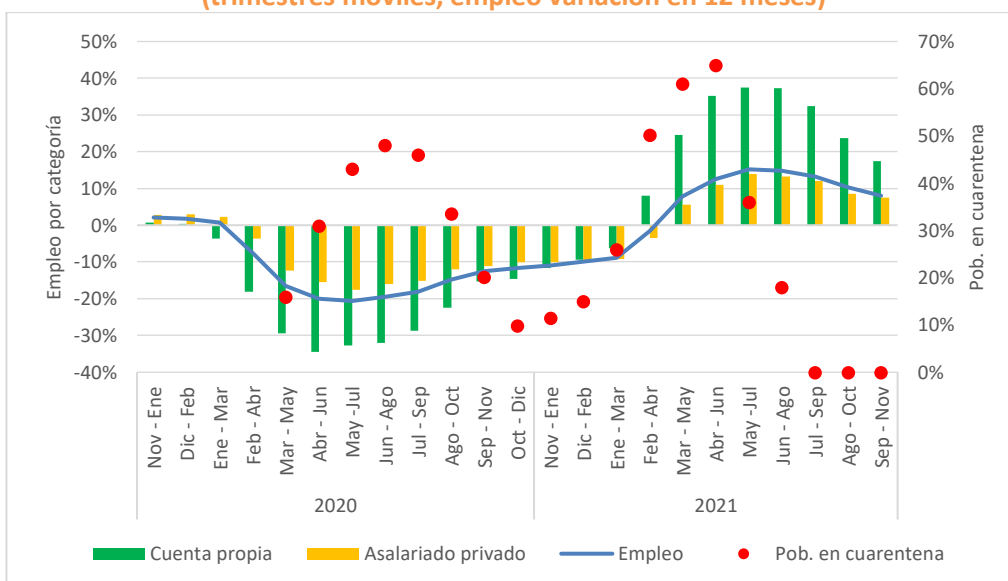
Evolución Tasa de Desocupación Nacional (% de la Fuerza de Trabajo), Empleo (números absolutos) y Tasa Combinada de Desocupación y Fuerza de Trabajo Potencial (SU3) (con base a datos censales 2017)



Fuente: LyD basado en datos del INE.

La expansión de los ocupados en 12 meses fue incitada por los siguientes sectores económicos: construcción (28,5%), comercio (8,2%) y alojamiento y servicio de comidas (45,0%). Por categoría ocupacional, en 12 meses se observa un alza en los trabajadores por cuenta propia (17,4%) y asalariados formales (5,9%). La tasa de ocupación informal alcanzó 28,2%, creciendo 1,5 puntos porcentuales a 12 meses.

Var. % Empleo Asalariado Privado y por Cuenta Propia y Población en Cuarentena (trimestres móviles, empleo variación en 12 meses)



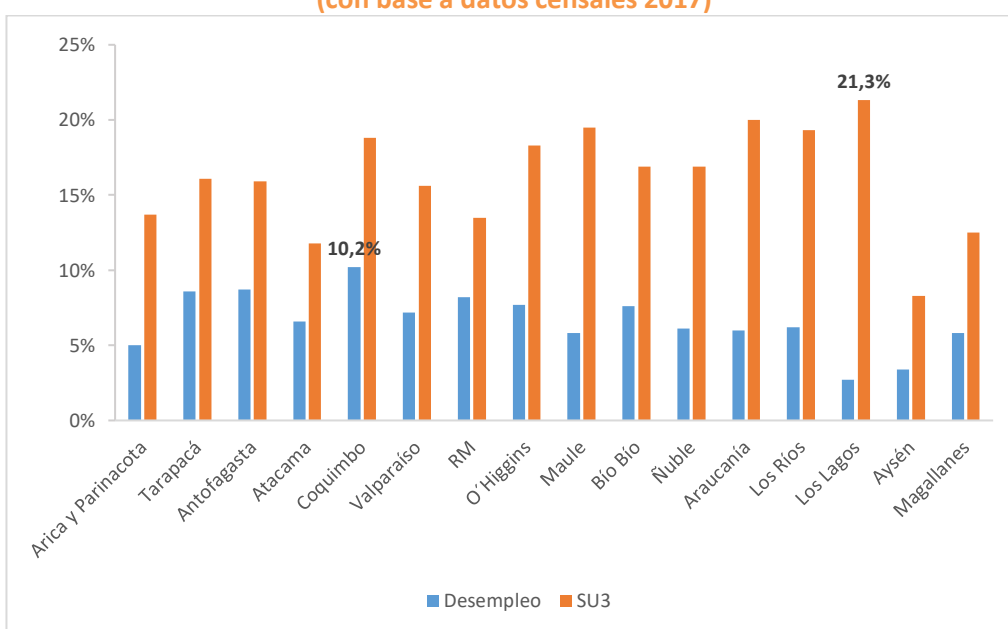
Fuente: LyD basado en datos del INE.

Como consecuencia del levantamiento progresivo de las restricciones de movilidad, se observa un incremento en el empleo. Sin embargo, cuando se alcanza la apertura total en el país, la tasa de creación de puestos de trabajo se va reduciendo. Aquello se ve reflejado en que en este trimestre se crearon 101 mil puestos de trabajo, lo cual es menor a los 111 mil del trimestre móvil anterior. Es probable que lo mismo se observe también en las próximas estimaciones.

En doce meses, el crecimiento en la estimación del total de ocupados fue incitada tanto por hombres (6,2%), como por mujeres (10,9%). Por su parte, debido a la implementación de la Ley de Protección al Empleo, los ocupados ausentes, que representaron el 6,2% del total de ocupados, decrecieron 28,5%, equivalente a 210.845 personas.

Al igual que el trimestre móvil anterior, Coquimbo lidera la tasa de desempleo, con un registro de 10,2%. Le siguen las regiones de Antofagasta, con 8,7% y Tarapacá, con una tasa de 8,6%. En contraste, al igual que el trimestre móvil anterior, las regiones con menor desempleo fueron Los Lagos, con 2,7% y Aysén, con 3,4%. La región de Los Lagos registra la mayor tasa combinada de desocupación y fuerza de trabajo potencial en este trimestre, anotando un 21,3%.

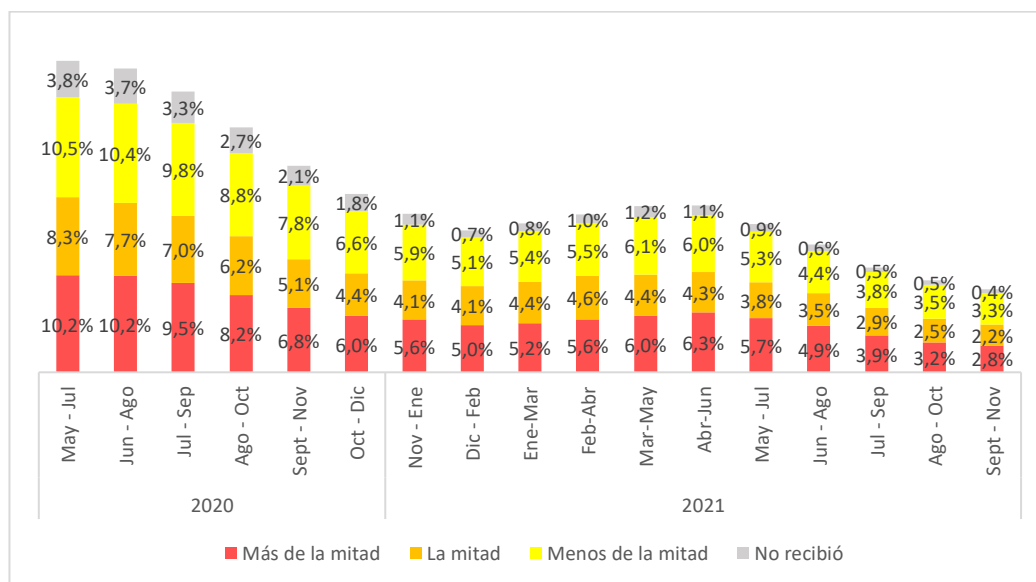
Tasa de Desocupación por región trimestre septiembre-noviembre
(con base a datos censales 2017)



Fuente: LyD basado en datos del INE.

Desde el trimestre mayo-julio de 2020 en la encuesta de empleo del INE se incorporó una pregunta sobre la evolución de los ingresos para los ocupados, en relación si habían disminuido con respecto a lo habitual. De esta forma, al observar qué sucede con la evolución de sus ingresos, se observa que un 8,9% de los ocupados reportó una disminución en sus ingresos, cifra inferior a la observada en el trimestre móvil anterior (9,8%). De los ocupados, en el trimestre septiembre-noviembre, un 0,4% indicó que no recibió ingreso.

Ocupados y evolución del ingreso trimestre septiembre-noviembre
(con base a datos censales 2017)



Fuente: LyD basado en datos del INE.

La disminución de la tasa de desempleo se explica principalmente por el relajamiento de las medidas sanitarias producto de la pandemia, en el sentido que en el trimestre septiembre-noviembre no hubo cuarentena en todo el país.

Adicionalmente, si se analiza la tasa combinada de desocupación y fuerza de trabajo potencial ésta alcanza un 15,7% (cifra levemente inferior a la observada en el trimestre anterior), lo que equivale a cerca de 1,45 millones de personas, incluyendo a aquellos que están buscando activamente empleo, sin encontrarlo, y los que no están buscando un trabajo, pero están disponibles para trabajar, y que por lo tanto, se convierten en potenciales entrantes a la fuerza de trabajo.