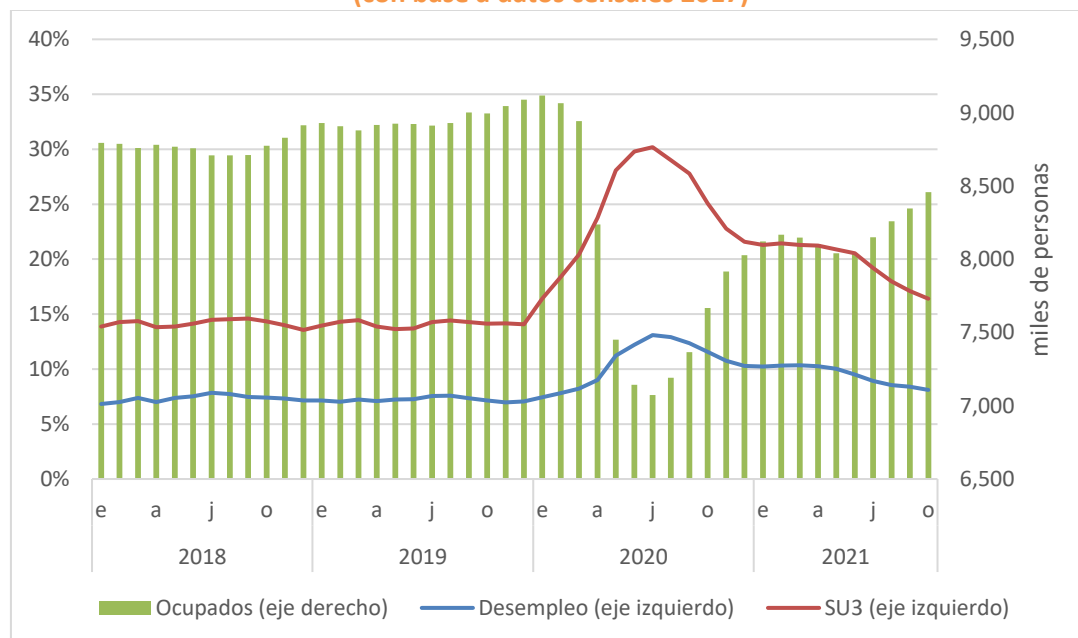


DESEMPLEO CONTINÚA CAYENDO

El Instituto Nacional de Estadísticas (INE) dio a conocer la tasa de desocupación nacional correspondiente al trimestre agosto-octubre 2021, la cual se ubicó en 8,1%, 0,3 puntos porcentuales (pp) menor a lo registrado el trimestre móvil anterior. En doce meses, en tanto, se observa una caída de 3,5 puntos porcentuales. Adicionalmente se registró una disminución en la tasa combinada de desocupación y fuerza de trabajo potencial (SU3) con respecto al trimestre móvil anterior, la que se ubicó en 16,4%. Este indicador muestra la proporción de personas que están desocupadas y aquellos que son parte de la fuerza de trabajo potencial, todo esto respecto de la fuerza de trabajo ampliada.

En esta ocasión, se registró un aumento anual de la Fuerza de Trabajo de 6,1%, menor a lo registrado en el trimestre julio-septiembre, de 8,4%. En doce meses, los Ocupados crecieron en 10,3%, mientras que los Desocupados cayeron en -26,0%.

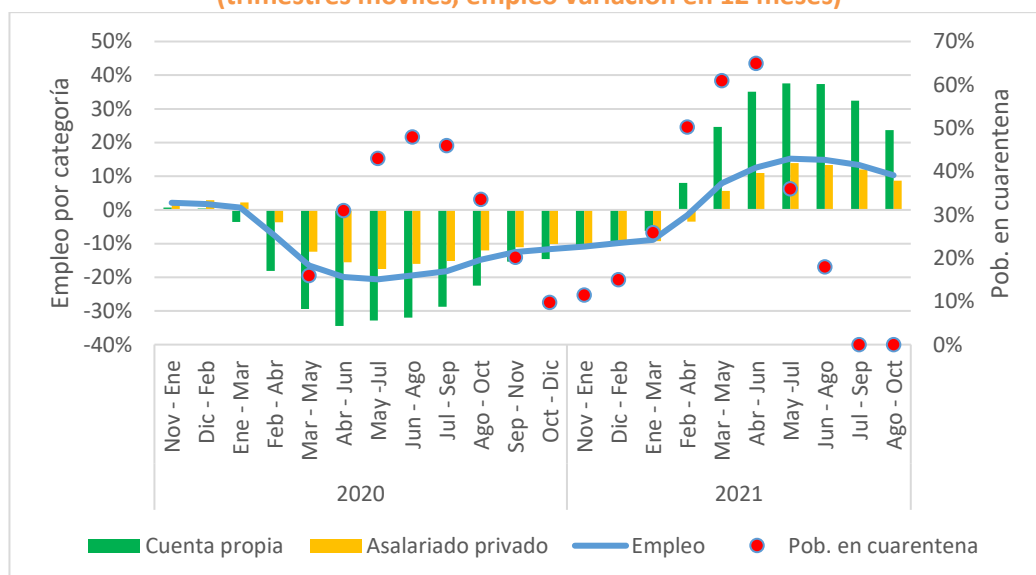
Evolución Tasa de Desocupación Nacional (% de la Fuerza de Trabajo), empleo (números abso- lutos) y tasa combinada de desocupación y fuerza de trabajo potencial (SU3) (con base a datos censales 2017)



Fuente: LyD basado en datos del INE.

En la expansión de los ocupados en 12 meses incidieron los siguientes sectores económicos: comercio (14,2%), construcción (31,8%), y alojamiento y servicio de comidas (52,0%). Por categoría ocupacional, en 12 meses, se observa un alza en los trabajadores por cuenta propia (23,7%) y asalariados formales (6,3%). La tasa de ocupación informal alcanzó 27,9%, creciendo 2,8 puntos porcentuales a 12 meses.

Var. % Empleo Asalariado Privado y por Cuenta Propia y Población en Cuarentena (trimestres móviles, empleo variación en 12 meses)



Fuente: LyD basado en datos del INE.

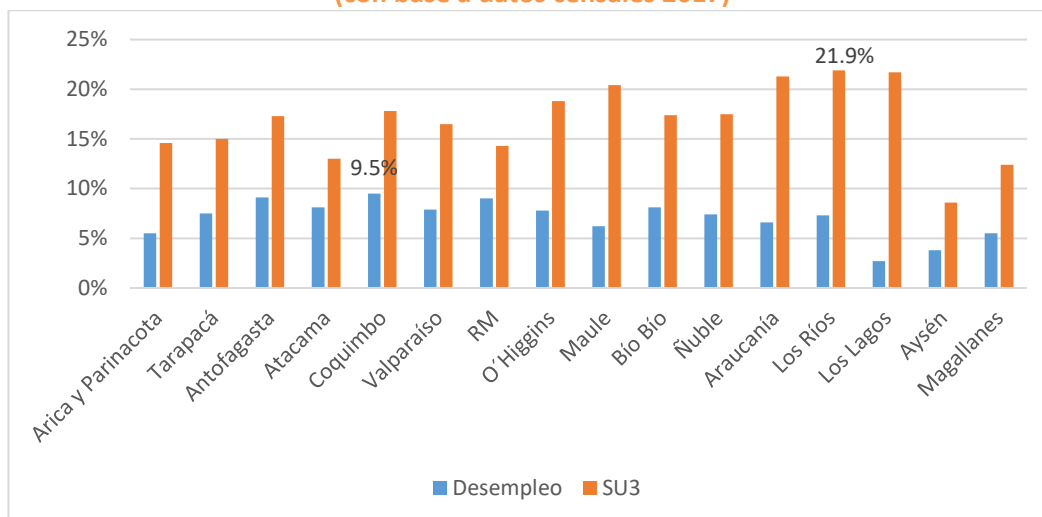
Como consecuencia del levantamiento progresivo de las restricciones de movilidad, se observa un incremento en el empleo. Sin embargo, a medida que se alcanza la apertura total en el país, la tasa de creación de puestos de trabajo se va reduciendo. Es probable que lo anterior se observe también en las próximas estimaciones.

En doce meses, en el crecimiento en la estimación del total de ocupados incidieron tanto hombres (9,2%), como mujeres (11,9%). Por su parte, debido a la implementación de la Ley de Protección al Empleo, los ocupados ausentes, que representaron el 6,6% del total de ocupados, decrecieron 37,4%, equivalente a 335.143 personas.

Coquimbo lidera la tasa de desempleo, con un registro de 9,5%. Le siguen las regiones de Antofagasta, con 9,1% y la Región Metropolitana, con una tasa de 9,0%. En contraste, al igual que en el trimestre móvil anterior, las regiones con menor desempleo fueron Los

Lagos, con 2,7% y Aysén, con 3,8%. La región de Los Ríos registra la mayor tasa combinada de desocupación y fuerza de trabajo potencial en este trimestre, anotando un 21,9%.

Tasa de Desocupación por región trimestre agosto-octubre
(con base a datos censales 2017)



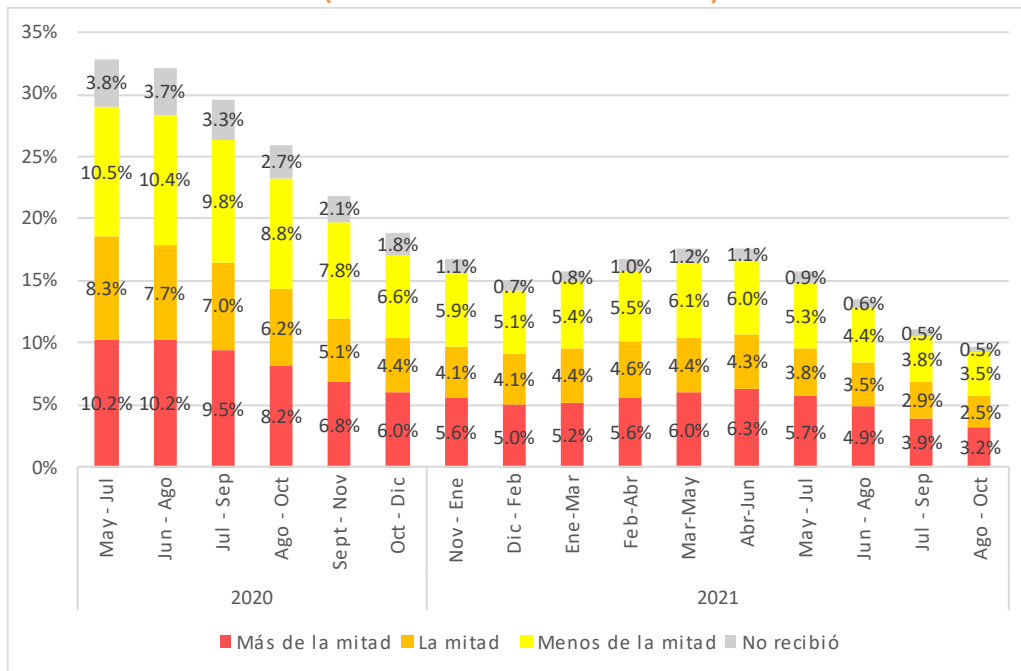
Fuente: LyD basado en datos del INE.

Desde el trimestre mayo-julio de 2020 en la encuesta de empleo del INE se incorporó una pregunta sobre la evolución de los ingresos para los ocupados, en relación si habían disminuido con respecto a lo habitual. De esta forma, se observa que un 9,8% de los ocupados reportó una disminución en sus ingresos, cifra inferior a la observada en el trimestre móvil anterior (11,4%). Adicionalmente, al igual que en el trimestre móvil julio-septiembre, un 0,5% de los ocupados indicó que no recibió ingreso.

La disminución de la tasa de desempleo se explica principalmente por el relajamiento de las medidas sanitarias producto de la pandemia, en el sentido que en el trimestre agosto-octubre no hubo cuarentena en todo el país.

Adicionalmente, si se analiza la tasa de combinada de desocupación y fuerza de trabajo potencial, ésta alcanza un 16,4%, (cifra levemente inferior a la observada en el trimestre anterior), lo que equivale a cerca de 1,5 millones de personas, incluyendo a aquellos que están buscando activamente empleo, sin encontrarlo, y los que no están buscando un trabajo, pero están disponibles para trabajar y que, por lo tanto, se convierten en potenciales entrantes a la fuerza de trabajo.

**Ocupados y evolución del ingreso trimestre agosto-octubre
(con base a datos censales 2017)**



Fuente: LyD basado en datos del INE.