

## RADIOGRAFÍA A LOS INGRESOS DEL TRABAJO: EL DESAFÍO DE CONTAR CON MÁS Y MEJORES EMPLEOS

- La Encuesta Suplementaria de Ingresos (ESI) elaborada por el INE nos entrega cada año información valiosa sobre los ingresos que perciben las personas y los hogares provenientes tanto del trabajo, como de otras fuentes.
- Durante la pasada década, la evolución de la economía tuvo un efecto directo en el cambio de la tasa de ocupación. Creciendo en la primera mitad, estancándose posteriormente y contrayéndose el año pasado.
- Durante los años de mayor expansión económica crecieron proporcionalmente más los ingresos de los sectores más pobres, cayendo también más fuerte el año pasado, de contracción económica. Asimismo, no sólo los ingresos generados a partir del trabajo son más bajos, sino también un menor número de personas se encuentra ocupadas en el hogar.
- Por consiguiente, pasa a ser un imperativo moral que el país retome mayores niveles de crecimiento acompañado de la creación de puestos de trabajos de calidad.

La Encuesta Suplementaria de Ingresos (ESI) elaborada por el Instituto Nacional de Estadísticas (INE) nos entrega cada año información valiosa respecto de los ingresos que perciben las personas y los hogares provenientes tanto del trabajo, como de otras fuentes. Desde el año 2010 esta encuesta entrega información comparable en el tiempo con relación a la situación de ingresos durante los meses de octubre, noviembre y diciembre de cada año.

Los últimos datos entregados, que corresponden a la realidad del país durante los últimos meses del año pasado, reflejan cómo una economía más pequeña y que ofrece menores posibilidades de trabajo, no afecta a todos por igual, sino que impacta con mayor fuerza en los sectores de menores ingresos. Resulta importante tener presente no sólo la evolución que han mostrado los ingresos en nuestro país durante la última década, sino también cómo se compara la situación de empleo y de ingresos en una economía que, entre un año y otro, registró un 8,5% de caída en sus personas ocupadas, lo que implica una disminución del orden de 830.000 personas.

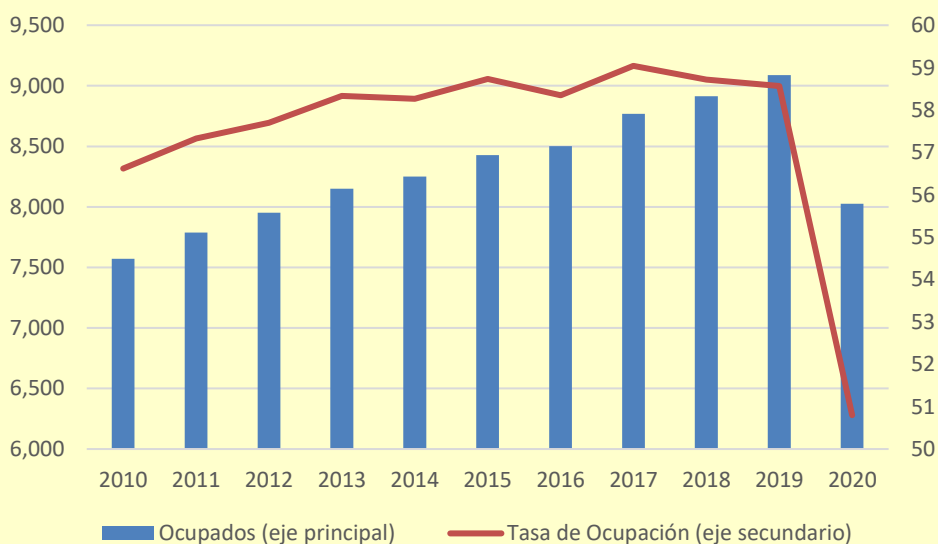
Hoy, en pleno debate presidencial desde las distintas candidaturas, se ha abordado el desafío de cómo mejorar los ingresos de las personas y hogares del país. Para ello al menos se debe tener presente cómo el desempeño de la economía incide en ello y cómo su evolución afecta a los distintos tipos de hogares.

### EVOLUCIÓN DE LOS OCUPADOS

Durante la última década el número de personas ocupadas aumentó casi en un millón y medio de personas entre los años 2010 y 2019, lo que se tradujo en un aumento de un 56,6% a 58,6% en la tasa de ocupación durante ese período (total de ocupados con relación al total de la población en edad de trabajar). Durante el primer año de pandemia (2020) el empleo terminó con 830.000 personas ocupadas menos, reduciéndose la tasa de ocupación a un 50,8% (Gráfico N° 1).

#### UNA ECONOMÍA CRECIENDO SE TRADUCE TAMBIÉN EN MAYOR EMPLEO

**Gráfico N° 1: Personas Ocupadas y Tasa de Ocupación, 2010-2020**  
(trimestre octubre-noviembre-diciembre de cada año, en miles de personas, en %)



Fuente: Instituto Nacional de Estadísticas.

A lo largo de la última década se pueden distinguir tres períodos. El primero, entre los años 2010 y 2015, cuando nuestra economía creció en promedio un 4,6% al año; los años 2016 al 2019, cuando la economía creció en promedio sólo un 2,0%; y el año 2020 cuando la economía se contrajo en un 5,8% como consecuencia de las restricciones a la movilidad impuestas en el marco del control de la pandemia.

La evolución de la economía tuvo un efecto directo en el cambio de la tasa de ocupación. Entre el año 2010 y 2015 la tasa de ocupación aumentó de un 56,5% a un 58,7% y partir del año 2016 la tasa de ocupación prácticamente se estanca hasta el 2019. Luego, el año 2020 tanto el número de personas ocupadas, como la tasa de ocupación mostraron caídas abruptas, retrocediendo a un 50,8%.

### EVOLUCIÓN DE LOS INGRESOS TOTALES PER CÁPITA

Los ingresos medidos a partir de la ESI se pueden desagregar en ingresos autónomos (de la ocupación), que son básicamente los ingresos generados a partir del empleo, y los ingresos de otras fuentes, que corresponden a rentas de la propiedad, activos financieros y transferencias (incluyen tanto las prestaciones sociales como otras transferencias corrientes recibidas por el Estado en el marco de la política social) (ver Tabla N° 1).

#### LOS INGRESOS MEDIDOS A PARTIR DE LA ESI SE PUEDEN DESAGREGAR EN AUTÓNOMOS O DE OTRAS FUENTES

**Tabla N° 1: Evolución de los ingresos autónomos y de otras fuentes per cápita, por deciles de ingreso (miles de pesos del año 2020)**

| <b>Ingreso autónomo per cápita (de la ocupación)</b> |        |         |         |         |         |         |         |         |         |         |          |
|--|--------|---------|---------|---------|---------|---------|---------|---------|---------|---------|----------|
| Año  | Total  | Decil 1 | Decil 2 | Decil 3 | Decil 4 | Decil 5 | Decil 6 | Decil 7 | Decil 8 | Decil 9 | Decil 10 |
| 2010   | 226,6  | 31,0    | 63,9    | 87,1    | 108,4   | 136,7   | 172,8   | 221,8   | 294,9   | 462,5   | 1115,8   |
| 2011   | 239,9  | 32,8    | 68,5    | 93,8    | 120,3   | 151,2   | 186,8   | 234,1   | 313,3   | 474,8   | 1120,9   |
| 2012   | 270,2  | 38,1    | 77,0    | 104,2   | 131,5   | 167,9   | 205,4   | 262,0   | 348,0   | 529,2   | 1245,2   |
| 2013   | 279,6  | 41,4    | 79,8    | 109,1   | 143,6   | 178,1   | 223,1   | 281,0   | 378,6   | 569,8   | 1248,0   |
| 2014   | 273,2  | 42,8    | 84,1    | 115,5   | 145,8   | 183,2   | 223,6   | 281,3   | 374,1   | 547,5   | 1192,7   |
| 2015   | 286,7  | 43,9    | 88,8    | 118,6   | 151,9   | 188,5   | 234,4   | 294,9   | 379,1   | 571,2   | 1285,4   |
| 2016   | 284,9  | 44,3    | 91,6    | 121,8   | 155,5   | 190,2   | 235,4   | 292,8   | 383,3   | 560,9   | 1253,0   |
| 2017   | 299,8  | 50,7    | 98,4    | 131,9   | 165,3   | 208,0   | 250,6   | 313,0   | 400,0   | 586,3   | 1316,8   |
| 2018   | 304,6  | 50,3    | 96,8    | 130,6   | 165,9   | 203,3   | 248,6   | 320,9   | 401,3   | 599,7   | 1371,0   |
| 2019   | 301,6  | 50,5    | 99,6    | 128,3   | 164,1   | 205,1   | 244,3   | 303,4   | 402,1   | 589,0   | 1357,1   |
| 2020   | 256,0  | 34,0    | 74,5    | 101,5   | 133,1   | 161,2   | 203,6   | 265,9   | 352,7   | 540,5   | 1191,4   |
| <b>Tasa de crecimiento anual</b>                     |        |         |         |         |         |         |         |         |         |         |          |
| 2010-2015  | 4,9%   | 7,3%    | 6,9%    | 6,4%    | 7,1%    | 6,7%    | 6,3%    | 5,9%    | 5,3%    | 4,4%    | 3,0%     |
| 2016-2019  | 1,3%   | 3,7%    | 2,9%    | 2,1%    | 2,0%    | 2,2%    | 1,1%    | 0,8%    | 1,5%    | 0,8%    | 1,4%     |
| 2019-2020  | -15,1% | -32,7%  | -25,2%  | -20,9%  | -18,9%  | -21,4%  | -16,7%  | -12,4%  | -12,3%  | -8,2%   | -12,2%   |
| 2010-2019  | 3,3%   | 5,7%    | 5,1%    | 4,5%    | 4,8%    | 4,7%    | 4,0%    | 3,7%    | 3,6%    | 2,8%    | 2,3%     |
| 2010-2020  | 1,5%   | 1,9%    | 2,1%    | 1,9%    | 2,4%    | 2,1%    | 1,9%    | 2,1%    | 2,0%    | 1,7%    | 0,9%     |

| <b>Ingreso de otras fuentes</b>  |       |       |       |       |       |       |       |       |       |       |       |
|----------------------------------|-------|-------|-------|-------|-------|-------|-------|-------|-------|-------|-------|
| Año                              | Total | i     | ii    | iii   | iv    | v     | vi    | vii   | viii  | ix    | x     |
| 2010                             | 76,2  | 25,7  | 34,1  | 42,2  | 51,7  | 58,2  | 67,5  | 79,2  | 101,5 | 128,0 | 274,9 |
| 2011                             | 77,8  | 26,0  | 35,0  | 44,4  | 52,7  | 59,3  | 70,6  | 84,6  | 103,9 | 128,7 | 263,9 |
| 2012                             | 82,7  | 28,7  | 37,6  | 47,0  | 57,0  | 63,2  | 75,9  | 89,8  | 111,7 | 142,8 | 259,3 |
| 2013                             | 85,4  | 29,5  | 42,9  | 52,7  | 57,2  | 66,9  | 79,7  | 96,3  | 110,6 | 138,4 | 272,9 |
| 2014                             | 90,8  | 32,3  | 43,0  | 51,6  | 61,0  | 68,5  | 84,6  | 100,7 | 115,8 | 156,8 | 303,4 |
| 2015                             | 92,6  | 33,1  | 43,4  | 53,9  | 61,6  | 72,4  | 84,8  | 97,0  | 121,5 | 147,7 | 326,2 |
| 2016                             | 95,7  | 35,3  | 45,7  | 58,9  | 67,0  | 79,1  | 88,8  | 106,3 | 124,6 | 161,2 | 300,1 |
| 2017                             | 105,6 | 35,5  | 50,1  | 61,9  | 74,2  | 81,1  | 97,2  | 113,9 | 145,8 | 175,2 | 358,6 |
| 2018                             | 105,8 | 34,6  | 51,5  | 64,6  | 75,2  | 88,8  | 106,1 | 110,9 | 147,5 | 171,7 | 337,0 |
| 2019                             | 105,6 | 35,9  | 51,1  | 68,6  | 79,0  | 86,8  | 107,3 | 125,4 | 144,1 | 178,7 | 298,1 |
| 2020                             | 121,7 | 49,1  | 72,5  | 86,8  | 98,0  | 117,2 | 128,5 | 140,8 | 164,7 | 181,3 | 294,1 |
| <b>Tasa de crecimiento anual</b> |       |       |       |       |       |       |       |       |       |       |       |
| 2010-2015                        | 4,0%  | 5,3%  | 5,1%  | 5,1%  | 3,6%  | 4,5%  | 4,7%  | 4,2%  | 3,7%  | 3,2%  | 3,6%  |
| 2016-2019                        | 3,4%  | 2,1%  | 4,2%  | 6,2%  | 6,5%  | 4,7%  | 6,1%  | 6,8%  | 4,6%  | 5,0%  | -1,5% |
| 2019-2020                        | 15,3% | 37,0% | 41,7% | 26,6% | 24,0% | 35,1% | 19,8% | 12,3% | 14,3% | 1,4%  | -1,3% |
| 2010-2019                        | 3,7%  | 3,9%  | 4,7%  | 5,6%  | 4,9%  | 4,6%  | 5,3%  | 5,4%  | 4,1%  | 4,0%  | 1,3%  |
| 2010-2020                        | 4,9%  | 7,2%  | 8,4%  | 7,7%  | 6,8%  | 7,7%  | 6,8%  | 6,1%  | 5,1%  | 3,7%  | 1,1%  |

Fuente: LyD a partir de los resultados de las respectivas ESI del INE.

## INGRESOS DE LA OCUPACIÓN

Si nos centramos en los ingresos autónomos por persona, se observa, desde el año 2010 en adelante y hasta el 2019, un aumento en todos los deciles de ingreso, registrándose en términos de tasa de crecimiento un aumento mayor en los sectores de menores ingresos. Durante ese período los ingresos de la ocupación aumentaron en promedio en términos reales en un 3,3%, lo que se debió a un aumento promedio del 4,9% entre los años 2010 y 2015, pero de sólo un 1,3% promedio para los años 2016-2019.

En cuanto a la evolución por deciles de ingreso, se observa también que durante los primeros años (2010-2015), los ingresos de los primeros deciles crecieron a una tasa superior a los de mayores ingresos (7,3% y 3,0% respectivamente), y en los años siguientes mostraron menores tasas de crecimiento, pero siempre más altas en los primeros deciles de ingreso.

En 2020, año en que la economía retrocedió un 5,8% con una fuerte caída en el empleo, y en promedio los ingresos autónomos se redujeron en un 15,1%, los

ingresos del trabajo cayeron en una mayor proporción entre los primeros deciles, registrándose una reducción del 32,7%. Ello refleja una vez más que tanto en momentos de mayor crecimiento económico, como de contracción, los más afectados y expuestos a los ciclos económicos son los sectores de menores ingresos.

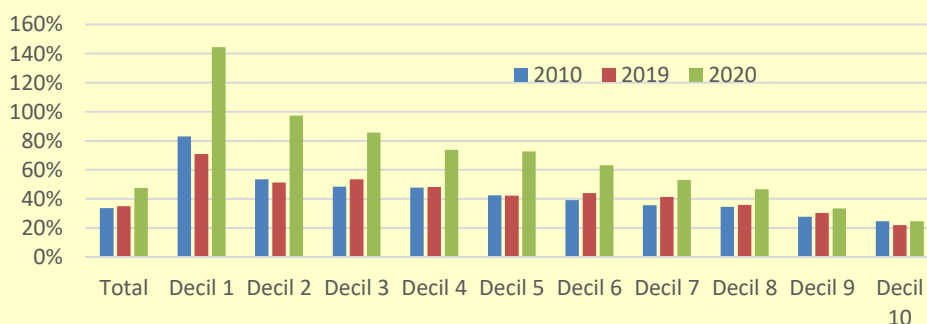
### INGRESOS DE OTRAS FUENTES

En cuanto a los ingresos de otras fuentes, estos también han venido creciendo durante la última década, con un promedio de 3,7% durante los años 2010-2019 y un 15% el año 2020, consistente con los mayores recursos entregados por el Estado en el marco de los programas de apoyo frente a la caída de los ingresos de las familias en los meses de pandemia.

Así, mientras al año 2010 los ingresos de otras fuentes con relación a los ingresos de la ocupación eran un 34%, aumentando a un 35% para el año 2019, durante el año 2020 pasaron a representar un 48%. Cuando se analiza por decil de ingreso, los ingresos provenientes de otras fuentes para los deciles de ingreso más bajos representan una proporción mayor con relación a los ingresos de la ocupación. En efecto, al año 2020, para el primer decil de ingreso los otros ingresos fueron casi un 50% más altos que los ingresos provenientes del trabajo, mientras que para los deciles de ingreso más altos los provenientes de la ocupación fueron los más relevantes (Gráfico N° 2).

### A MENOR NIVEL DE INGRESOS, MÁS RELEVANTES SON LOS INGRESOS DISTINTOS A LOS DEL TRABAJO

**Gráfico N° 2: Otros ingresos como % de los ingresos de la ocupación**



Fuente: LyD en base a información del Instituto Nacional de Estadísticas.

Si bien estos mayores ingresos provenientes de otras fuentes reflejan los importantes programas de apoyo desarrollados por el gobierno durante este último año, en el mediano plazo y más allá de la pandemia, las políticas públicas deben velar por fortalecer los ingresos provenientes del trabajo, sobre todo en los sectores de menores ingresos. Es decir, ir fortaleciendo la autonomía de los ingresos con relación a las prestaciones entregadas por el gobierno. De lo contrario, estaremos profundizando la dependencia de los ingresos de las personas a las políticas asistencialistas del Estado.

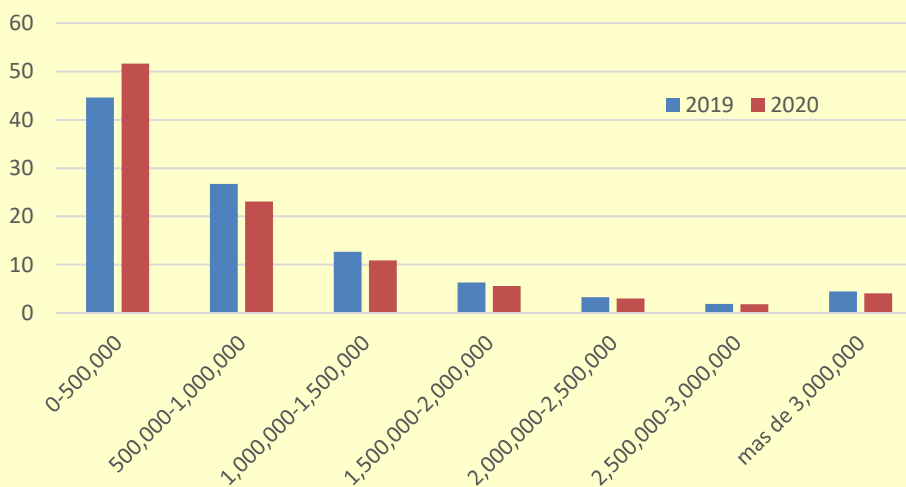
### INGRESOS DE LOS HOGARES

En cuanto a los ingresos del trabajo del hogar, el año 2019, un 17% de los hogares tenía ingresos de hasta \$100.000 mensuales y un 45% inferior a los \$500.000. Para el año 2020, un 25% de los hogares tenía ingresos del trabajo de hasta \$100.000 y un 52% ingresos inferiores a los \$500.000 (Gráfico N° 3).

Lo anterior refleja una vez más los bajos ingresos con los que cuenta una parte importante de los hogares en nuestro país, lo que necesariamente debe ser el foco del debate público. Lamentablemente, en múltiples foros se ha puesto más bien el énfasis en los ingresos de los hogares de mayores ingresos (sobre \$3.000.000), que representan algo más del 4% de los hogares del país.

#### AL AÑO 2020, MÁS DE LA MITAD DE LOS HOGARES TENÍA INGRESOS DE HASTA \$500.000

Gráfico N°3: Distribución de ingresos del trabajo por hogar, 2019-2020 (%)



Fuente: ESI 2020, Instituto Nacional de Estadísticas.

Dada la realidad económica que enfrenta una parte importante de las familias en nuestro país, resulta prioritario enfocar los esfuerzos en cómo contar con políticas públicas que permitan que también los sectores de menores ingresos puedan acceder a mejores fuentes de trabajo y con mejores empleos. Ello sólo se logrará si la economía en su conjunto es capaz de retomar el dinamismo perdido antes de la pandemia y con políticas que no atenten, y sobre todo, fomenten la creación de empleos de calidad.

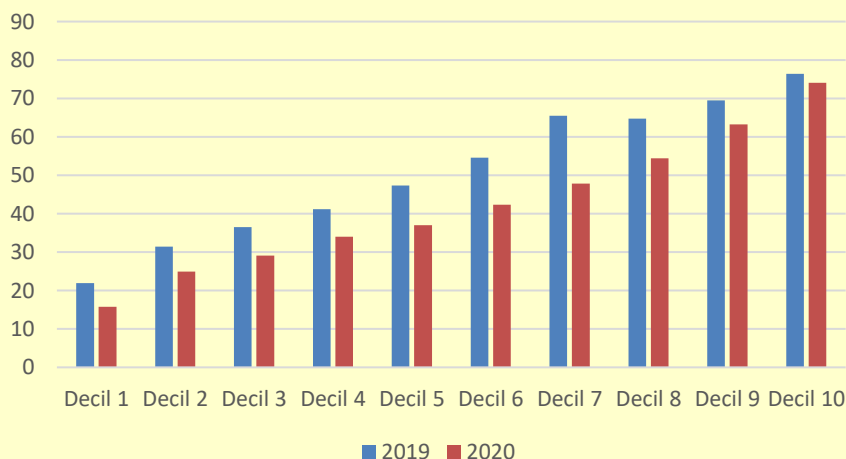
### **PARTICIPACIÓN EN EL TRABAJO**

La contraparte a las estadísticas de ingreso, es el número de personas ocupadas por hogar. En efecto, cuando se observa por decil de ingresos, en los sectores de menores ingresos coincidentemente también se observa un menor porcentaje de personas ocupadas en el hogar. Es decir, no sólo los ingresos generados a partir del trabajo son más bajos, sino también un menor número de personas se encuentra ocupadas en el hogar.

Así, mientras que al año 2020 este porcentaje era de un 15,8% en el primer decil de ingresos, en los sectores de más altos ingresos éste fue de 74,1%. En comparación al año 2019 también se observa una mayor pérdida de empleo en los sectores de menores ingresos. Pevio a la pandemia, en los hogares de menores ingresos uno de cada cinco integrantes del hogar recibía ingresos desde el trabajo, mientras que en los sectores de más altos ingresos, tres de cada cuatro integrantes (Gráfico N° 4).

### **EN LOS HOGARES DE MENORES INGRESOS TAMBIÉN HAY MENOS PERSONAS OCUPADAS**

**Gráfico N°4: Porcentaje de ocupados en el hogar, según decil de ingresos, 2019-2020**



Fuente: ESI 2020, Instituto Nacional de Estadísticas.

## **PALABRAS AL CIERRE**

A pesar de que se observa una evolución favorable de los ingresos del trabajo para la sociedad en su conjunto y también por deciles de ingreso durante la última década, no se puede dejar de lado la realidad que una parte importante del país aún mantiene niveles de ingresos bajos, si bien han aumentado en esta década. Aún más, en una economía con un 20% de menor empleo, como lo fue la del 2020 con relación a la del 2019, estos ingresos son aún más bajos. Por consiguiente, es fundamental recuperar los empleos perdidos por la pandemia teniendo presente que es probable que no necesariamente se recuperen en un 100% exactamente los mismos trabajos del pasado como consecuencia de los ajustes propios de las formas de trabajo adoptados durante la pandemia y una mayor automatización. Por ello, en determinados sectores se requerirá reconvertir el conocimiento y las habilidades del pasado hacia las nuevas oportunidades que vayan surgiendo. El objetivo último debe ser transitar hacia niveles de empleo similares a los países más desarrollados.

No poner el foco en la generación de empleo para los próximos años y décadas resulta moralmente inaceptable, ya que es la única forma de que todos puedan alcanzar mayores niveles de ingreso. Por consiguiente, pasa a ser un imperativo moral que el país retome mayores niveles de crecimiento acompañado de la creación de puestos de trabajo de calidad.