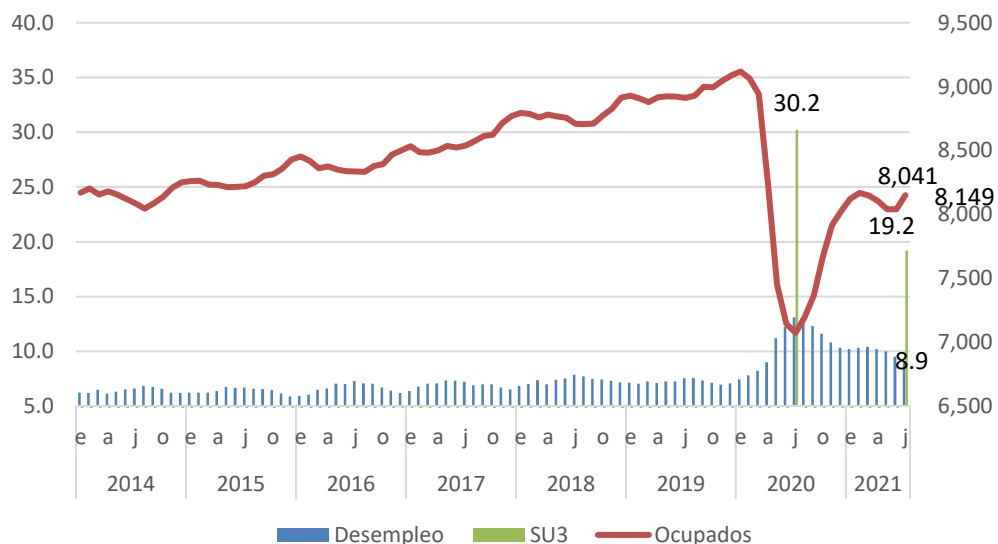


## EMPLEO POR CUENTA PROPIA INFLUYE EN CREACIÓN DE 107,8 MIL EMPLEOS EN TRIMESTRE MAYO-JULIO

El Instituto Nacional de Estadísticas (INE) dio a conocer la tasa de desocupación nacional correspondiente al trimestre mayo-julio 2021, la cual se ubicó en 8,9%, 0,6 puntos porcentuales (pp) menor a lo registrado el trimestre móvil anterior. En doce meses, en tanto, se observa una caída de 4,2 puntos porcentuales. Adicionalmente se registró una disminución en la tasa combinada de desocupación y fuerza de trabajo potencial con respecto al trimestre móvil anterior, la que se ubicó en 19,2%. Este indicador muestra la proporción de personas que están desocupadas y aquellos que son parte de la fuerza de trabajo potencial, respecto de la fuerza de trabajo ampliada.

En esta ocasión se registró un aumento anual de la Fuerza de Trabajo de 9,9%, muy por sobre el promedio observado en las últimas 6 encuestas, de 1,9%. Los Ocupados crecieron en 15,2% mientras los Desocupados cayeron en -25,0% en doce meses, cifra que disminuye respecto al promedio de 1,4% en los últimos 6 meses.

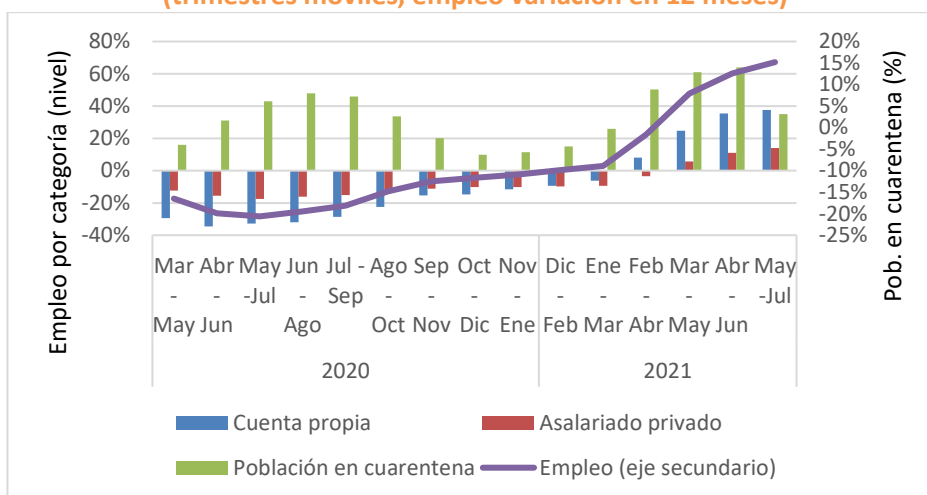
### Evolución Tasa de Desocupación Nacional (% de la Fuerza de Trabajo), empleo (números absolutos) y tasa combinada de desocupación y fuerza de trabajo potencial (SU3) (con base a datos censales 2017)



Fuente: LyD basado en datos del INE.

La expansión de los ocupados en 12 meses fue incitada por los siguientes sectores económicos: construcción (48,7%), comercio (17,7%), y transporte (24,8%). Por categoría ocupacional, en 12 meses se observa un alza en los trabajadores por cuenta propia (37,5%) y asalariados formales (8,6%). La tasa de desocupación informal alcanzó 26,9%, creciendo 4,6 puntos porcentuales a 12 meses.

**Var. % Empleo Asalariado Privado y por Cuenta Propia y Población en Cuarentena (trimestres móviles, empleo variación en 12 meses)**

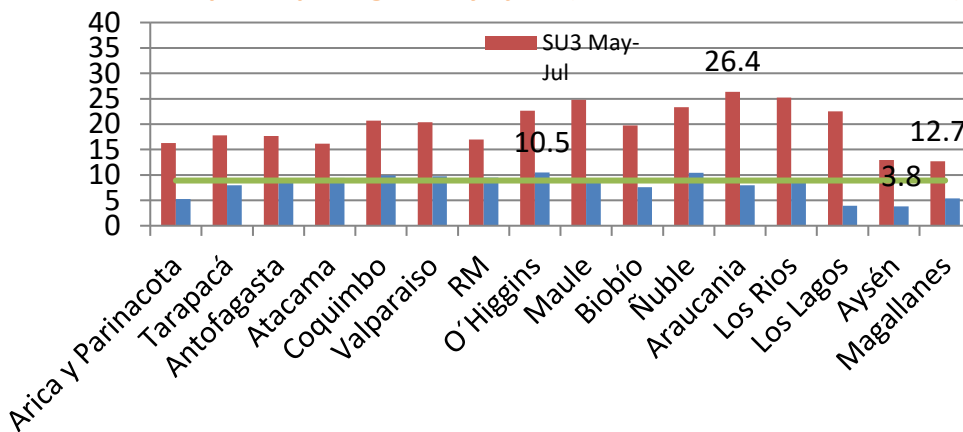


Fuente: LyD basado en datos del INE.

Como consecuencia del levantamiento progresivo de las restricciones de movilidad, con un menor porcentaje de personas confinadas, se observa un incremento en el empleo, el que se explica principalmente por el aumento en el empleo por cuenta propia. Es deseable que, en la medida que se abra paulatinamente la economía, se observe un incremento en mayor magnitud del empleo asalariado privado. En doce meses, el crecimiento en la estimación del total de ocupados fue incitada tanto por hombres (14,9%), como por mujeres (15,6%). Debido a la implementación de la Ley de Protección al Empleo, los ocupados ausentes, que representaron el 9,5% del total de ocupados, decrecieron 42,0%, equivalente a 562.819 personas.

La región del Libertador O'Higgins lidera la tasa de desempleo, con un registro de 10,5%, seguida por las regiones de Ñuble, con 10,4% y Coquimbo, con una tasa de 9,9%. En contraste, las regiones con menor desempleo fueron Aysén, con 3,8% y Los Lagos, con 3,9%. Al igual que en meses anteriores, la región de La Araucanía registra la mayor tasa combinada de desempleo en este trimestre, anotando un 26,4%.

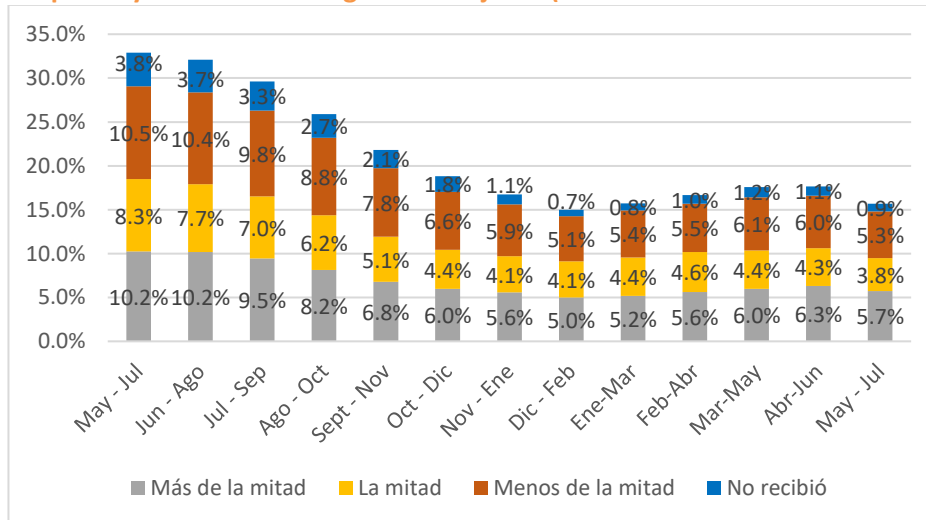
Tasa de Desocupación por región mayo-julio (con base a datos censales 2017)



Fuente: LyD basado en datos del INE.

Desde el trimestre mayo-julio de 2020 en la encuesta de empleo del INE se incorporó una pregunta sobre la evolución de los ingresos para los ocupados, en relación si habían disminuido con respecto a lo habitual. De esta forma, se observa que un 16% de los ocupados reportó una disminución en sus ingresos, cifra inferior a la registrada en el trimestre móvil anterior (18%). Adicionalmente, sólo un 0,9% de los ocupados indicó que no recibió ingreso, levemente inferior a lo reportado en el mes anterior (1,1%).

Ocupados y evolución del ingreso abril-junio (con base a datos censales 2017)



Fuente: LyD basado en datos del INE.

La disminución de la tasa de desempleo, por sobre lo proyectado por el mercado, se explica principalmente por el relajamiento de las medidas sanitarias producto de la pandemia, en el sentido que durante el trimestre móvil mayo-julio un 35% de las personas se encontraban confinadas. A pesar de la mejora en los datos laborales, el aumento en el empleo se explica principalmente por el incremento que se observa en el empleo por cuenta propia. Es deseable que dicho incremento se produzca en mayor magnitud sobre el empleo asalariado privado, privilegiando la formalidad del mercado laboral.

Adicionalmente, la tasa de desempleo combinada de desocupación y fuerza de trabajo potencial alcanza un 19,2%, (cifra levemente inferior a la observada en el trimestre anterior), lo que equivale a cerca de 1,9 millones de personas, incluyendo a aquellos que están buscando activamente empleo, sin encontrarlo, y los que no están buscando un trabajo, pero están disponibles para trabajar, y que por lo tanto, se convierten en potenciales entrantes a la fuerza de trabajo en la medida que las restricciones de movilidad, producto de la pandemia, se vayan levantando. Finalmente, al analizar los datos administrativos de empleo, con un rezago de dos meses respecto a los datos de la encuesta del INE, durante el trimestre marzo-mayo 2021 se registran 5,52 millones de cotizantes dependientes, mientras que según los datos del INE se observan 5,22 millones de personas en el mismo período.