

## MONITOR DE LA REACTIVACIÓN – JULIO 2021

### Indicador de brecha de Empleo

El año 2020, producto de la pandemia COVID-19, la economía chilena se vio sumida en una recesión, donde la actividad se contrajo en un 5,8%, para este año el Banco Central de Chile proyecta una recuperación en torno a un 9,0%<sup>1</sup>. Pero nuestra economía no sólo ha sufrido una caída importante de su producción como consecuencia de la pandemia, sino también previo a ello, debido a los reiterados hechos de violencia que azotaron a la mayoría de las ciudades luego del 18 de octubre del 2019. En efecto, durante el último trimestre del 2019 la economía registró una caída de un 2,0%, lo que nos llevó a enfrentar la pandemia con una economía ya debilitada.

Estos hechos desencadenaron en la peor recesión de las últimas décadas, generando una reducción sustancial de la producción y la pérdida de millones de empleos. Si bien según los últimos datos del IMACEC, la economía ya recuperó su nivel de producción si se comparan las cifras desestacionalizadas con el tercer trimestre de 2019, distinta situación se refleja en el mercado laboral, donde a pesar de la recuperación económica, en la actualidad aproximadamente el 50% de las personas que perdió su empleo producto de la pandemia, aún no lo recupera. De hecho, con base a los últimos datos de empleo publicados por INE, en el trimestre marzo-mayo 2021 se destruyeron cerca de 63 mil puestos de trabajo.

Para poder ir analizando mensualmente la evolución del mercado laboral, se ha elaborado un indicador que busca cuantificar a nivel regional la evolución de la brecha existente en empleo, tomando como base el tercer trimestre del año 2019, donde la economía transitaba por condiciones de mayor normalidad. Este indicador revisa la evolución del empleo, así como de manera segmentada la del empleo asalariado del sector privado y la del empleo independiente por cuenta propia.

En esta línea, si se analiza a nivel nacional cómo se relacionan las cuarentenas con la evolución del empleo, el empleo asalariado privado y el por cuenta propia<sup>2</sup>, se observa una alta correlación<sup>3</sup>. Es decir, en la medida que aumenta el número de personas en cuarentena (comunas en Paso 1, del plan “Paso a Paso”), se observa una mayor caída en el empleo, tanto del asalariado privado como del por cuenta propia, siendo el impacto en este último de mayor cuantía. Así, durante el trimestre mayo-julio 2020 a nivel nacional se observa la mayor caída en el empleo, coincidente con una mayor proporción de población en cuarentena. En efecto, mientras el 43% de la población estaba en cuarentena, el empleo cayó en un 21%. En cambio, hacia fines del año pasado, cuando en el

---

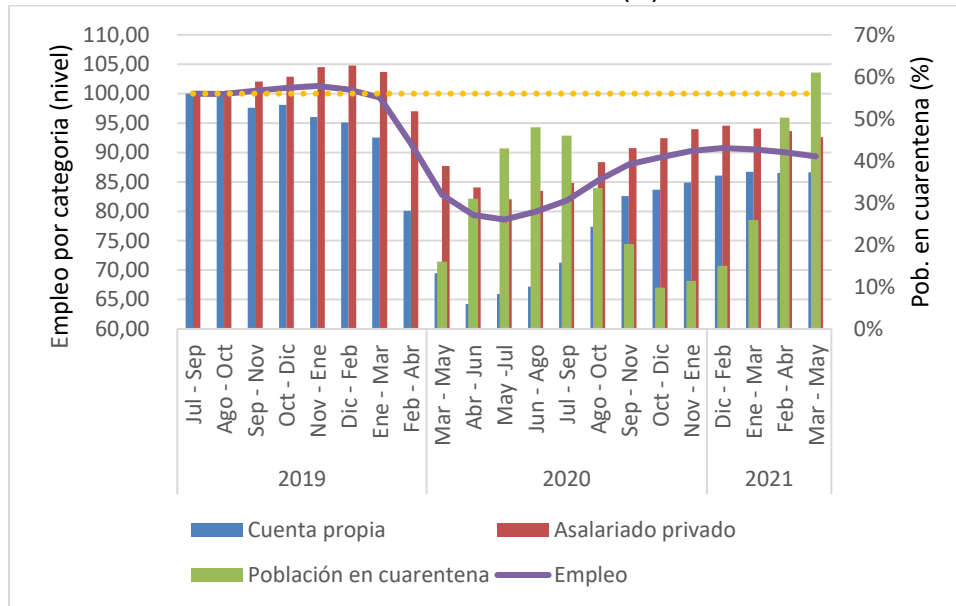
<sup>1</sup> Proyección con base a dato del IPoM de junio de 2021.

<sup>2</sup> El INE define como Asalariado a la persona que trabaja para un empleador, jefe o patrón y que percibe una remuneración en forma de sueldo, salario, comisión, propinas, pagos a destajo o en especies. En esta misma línea, el Asalariado Privado es una categoría que incluye a todos los asalariados que no trabajan en instituciones o empresas del Estado, independiente del sector económico donde se desempeñan. En tanto que el Trabajador por cuenta propia, corresponde a un trabajador independiente que realiza su actividad económica sin empleador y trabaja solo o con un socio (sin trabajadores bajo su responsabilidad).

<sup>3</sup> La suma de ambas categorías, empleo asalariado privado (personas con contrato de trabajo y leyes sociales) y empleo por cuenta propia (que no tienen contrato de trabajo ni leyes sociales) representan aproximadamente el 80% del total de ocupados.

trimestre octubre-diciembre la población en cuarentena en promedio había bajado al 10%, la caída del empleo era de un 11% (ver Gráfico N° 1).

Gráfico N° 1  
Empleo, empleo asalariado privado y por cuenta propia (Base 100 = tercer trimestre 2019),  
Población en cuarentena (%)



Fuente: Elaboración propia con base a datos INE y Ministerio de Ciencias.

Así, mientras disminuye el porcentaje de personas en cuarentena, a partir de los meses de diciembre 2020 a febrero 2021, se observa una recuperación en el empleo a nivel nacional, es decir, el confinamiento genera una destrucción importante de puestos de trabajo, y se observa cierta recuperación en la medida que se van levantando las cuarentenas. Adicionalmente, durante este año cuando se observan aumentos de las cuarentenas hay caídas en el empleo, tal como se corrobora con los últimos datos observados, donde la brecha aumenta de 9,96% a 10,66% en el trimestre marzo-mayo 2021. Si se analiza lo que sucede con el empleo asalariado privado esta brecha aumenta de 6,38% a 7,38% en el mismo período. Finalmente, al analizar la situación del empleo por cuenta propia se tiene que la brecha disminuye de 13,49% a 13,41% durante el trimestre marzo-mayo 2021.

## I. Indicador de seguimiento regional del empleo:

En la medida en que se van levantando las cuarentenas más estrictas, se observa una recuperación del empleo. Esto no sucede necesariamente en forma inmediata, así como tampoco necesariamente en su totalidad. La mayor actividad económica esperada para este año, sin duda que es un aspecto central para recuperar la fuente de ingresos de miles de personas que han perdido sus trabajos durante estos meses.

Tal como se mencionó con anterioridad, para medir la brecha en el empleo, a nivel regional se ha tomado como base el trimestre julio-septiembre de 2019. Ello, porque en ese momento, tanto la actividad económica, como el mercado laboral se encontraban en normalidad, sin los efectos adversos de la violencia ni de la pandemia.

A partir de los datos publicados mensualmente por el INE de la encuesta nacional de empleo (ENE), se analizará la brecha entre la línea base (base 100 = Tercer trimestre 2019) y la situación laboral posterior. Ello, tanto para el total de ocupados, en lo relativo al empleo asalariado privado y también en relación con el empleo por cuenta propia. Para poder hacer comparaciones entre distintos trimestres, se trabajará con datos de empleo desestacionalizados, utilizando para ello la misma metodología que emplea el INE<sup>4</sup>.

Finalmente, se procede a determinar intervalos, mediante la construcción de percentiles<sup>5</sup>, en base a una muestra de 240 observaciones de brechas entre la línea base y el trimestre octubre-diciembre 2020, que permiten clasificar las brechas a partir de las siguientes categorías:

Situación Grave: la brecha de empleo supera el 18% (rojo).

Situación Intensiva: la brecha de empleo es entre 17% y 11% (naranja).

Situación Intermedia: la brecha de empleo es entre 10% y 2% (amarillo).

De Alta: cuando el empleo actual es superior al observado en el periodo base (verde).

---

<sup>4</sup> Se utiliza el ajuste estacional mediante filtro ARIMAX12.

<sup>5</sup> Los intervalos se construyen mediante la estimación de percentiles, con base a un tamaño muestral de 240 brechas con respecto al período base, de esta manera para la construcción de dichos intervalos se observaron las brechas en el empleo desde la base hacia adelante, esto para que dicha definición sea más robusta.

Tabla N° 1  
Brecha en empleo  
Base 100 = Tercer Trimestre 2019

Región	Empleo		Situación
	Jul– sep 2019/Feb – abr 2021	Jul– sep 2019/Mar– may 2021	
Arica y Parinacota	-8,4%	-7,5%	Amarelo
Tarapacá	-7,5%	-8,7%	Amarelo
Antofagasta	-6,7%	-6,7%	Amarelo
Atacama	-13,5%	-11,9%	Naranja
Coquimbo	-16,0%	-17,8%	Naranja
Valparaíso	-13,9%	-13,3%	Naranja
Metropolitana	-8,7%	-7,4%	Amarelo
O'Higgins	-11,7%	-12,1%	Naranja
Maule	-14,5%	-13,2%	Naranja
Ñuble	-9,3%	-8,9%	Amarelo
Biobío	-11,4%	-10,4%	Amarelo
La Araucanía	-19,8%	-19,3%	Rojo
Los Ríos	-17,1%	-15,3%	Naranja
Los Lagos	-20,1%	-19,8%	Rojo
Aysén	-2,8%	-2,0%	Amarelo
Magallanes	-8,7%	-7,3%	Amarelo

Fuente: LyD a partir de datos del INE.

Para el trimestre marzo-mayo 2021 se observa que aún persiste una brecha importante en el nivel de empleo de todas las regiones del país, lo que se traduce en que aún no se ha recuperado el empleo a niveles similares a los del tercer trimestre del 2019. No obstante, las regiones muestran una evolución bastante heterogénea en materia de recuperación de empleo.

De esta manera en 12 regiones del país disminuye la brecha en empleo, en tanto que en 4 dicha brecha aumenta. En resumen, se observan 2 regiones que se encuentran en color rojo, 6 en color naranja, 8 en color amarillo y ninguna en verde.

En la Tabla N° 2 se analiza lo que sucede en el empleo asalariado privado mediante la metodología descrita previamente.

Tabla N° 2  
Brecha en empleo Asalariado Privado  
Base 100 = Tercer Trimestre 2019

Región	Empleo Asalariado Privado		Situación
	Jul– sep 2019/Feb – abr 2021	Jul– sep 2019/Mar – may 2021	
Arica y Parinacota	-15,3%	-13,9%	
Tarapacá	-7,0%	-7,6%	
Antofagasta	-1,9%	1,0%	
Atacama	-13,6%	-14,1%	
Coquimbo	-14,2%	-13,6%	
Valparaíso	-12,9%	-12,5%	
Metropolitana	-5,2%	-4,1%	
O’Higgins	-12,2%	-12,9%	
Maule	-11,5%	-10,4%	
Ñuble	-13,8%	-14,6%	
Biobío	-11,6%	-10,5%	
La Araucanía	-18,9%	-18,9%	
Los Ríos	-16,5%	-16,2%	
Los Lagos	-18,7%	-19,0%	
Aysén	-9,7%	-10,7%	
Magallanes	-6,3%	-3,2%	

Fuente: LyD a partir de datos del INE.

En el trimestre marzo-mayo 2021 es posible indicar, en cuanto al empleo asalariado privado, que en la mayoría de las regiones del país se observan brechas con respecto a la línea base. Esto se traduce en que para las 15 regiones del país persiste destrucción de empleo asalariado privado. Solo en la región de Antofagasta se observa una situación mejor a la de la línea base. De esta forma hubo una disminución de la brecha en empleo asalariado privado en 9 regiones, en las 7 regiones restantes hubo un aumento.

En resumen, se observan 2 regiones que se encuentran en color rojo (Grave), 7 en color naranja (Intensiva), 6 en color amarillo (Intermedia) y 1 en color verde (De alta).

Finalmente, en la Tabla N° 3 se analiza lo que sucede con el empleo por cuenta propia.

Tabla N° 3  
Brecha en empleo Cuenta Propia  
Base 100 = Tercer Trimestre 2019

Región	Empleo Cuenta Propia		Situación
	Jul– sep 2019/Feb – abr 2021	Jul– sep 2019/Mar – may 2021	
Arica y Parinacota	-4,9%	-4,3%	Amarelo
Tarapacá	-29,4%	-21,0%	Rojo
Antofagasta	-15,9%	-14,8%	Naranja
Atacama	-17,4%	-15,7%	Naranja
Coquimbo	-15,5%	-16,4%	Naranja
Valparaíso	-16,1%	-15,4%	Naranja
Metropolitana	-10,6%	-9,9%	Amarelo
O'Higgins	-4,8%	-1,9%	Amarelo
Maule	-15,6%	-13,5%	Naranja
Ñuble	10,9%	13,3%	Verde
Biobío	-1,6%	-2,1%	Amarelo
La Araucanía	-22,5%	-18,2%	Rojo
Los Ríos	-17,2%	-12,6%	Naranja
Los Lagos	-26,2%	-24,0%	Rojo
Aysén	0,8%	7,4%	Verde
Magallanes	-8,6%	-5,0%	Amarelo

Fuente: LyD a partir de datos del INE.

Al analizar los datos de la tabla anterior, se observa que las regiones de Ñuble y Aysén presentan una situación de alta, esto es, color verde, mientras que el resto de las regiones se encuentran en situación de cuidado, con una fuerte caída en el empleo por cuenta propia.

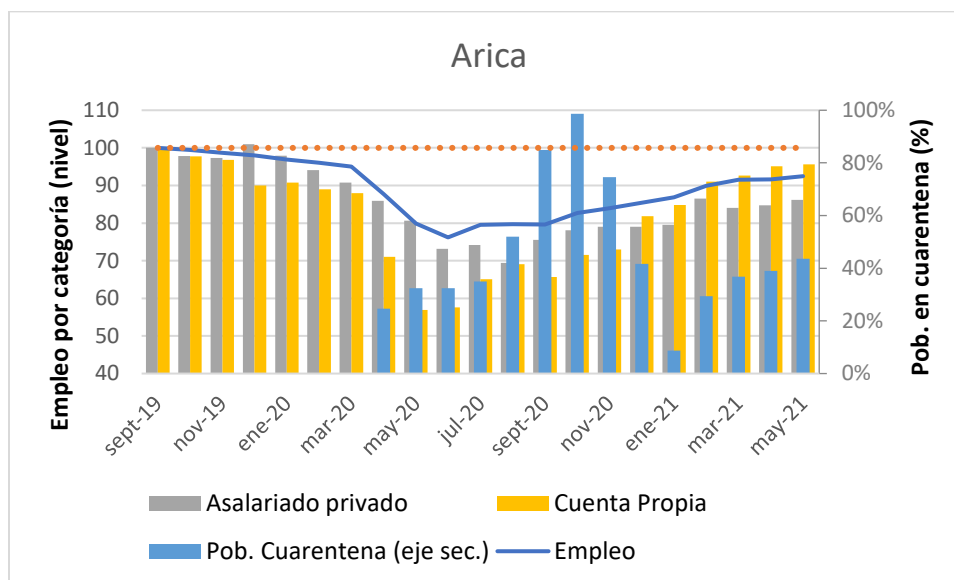
Cabe hacer presente que resulta deseable que el proceso de reactivación económica implique una mayor recuperación de puestos de trabajo impulsada por una mayor creación de empleo asalariado privado que por cuenta propia. De esta forma hubo una disminución de la brecha en empleo por cuenta propia en 13 regiones, en las 3 regiones restantes hubo un aumento.

En resumen, se observan 3 regiones que se encuentran en color rojo (Grave), 6 en color naranja (Intensiva), 5 en color amarillo (Intermedia) y 2 en color verde (De alta).

## II. Evolución regional indicadores

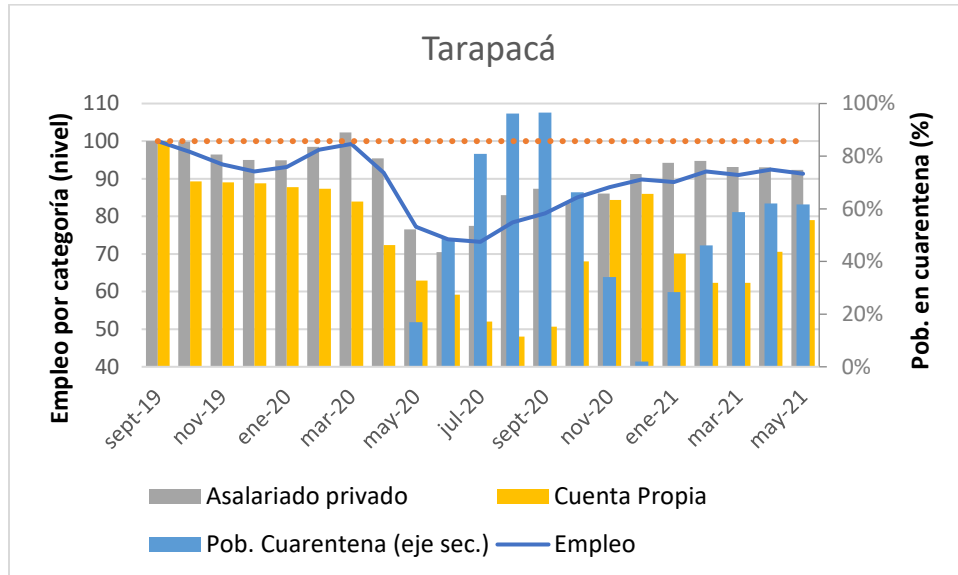
En este acápite se presentará la evolución del indicador de empleo región por región, desde la línea base (Base 100 = Tercer trimestre 2019) en adelante. En esta misma línea se presentan gráficos relativos al empleo asalariado privado, así como del empleo por cuenta propia. Finalmente, para ver la correlación que existe entre el grado de confinamiento y la evolución del empleo, empleo asalariado privado y empleo por cuenta propia, se incorpora el análisis por regiones con respecto a las cuarentenas. En este sentido para hacer comparables los datos de empleo con los de cuarentena, se procede a calcular un promedio móvil trimestral de los confinamientos. Por ejemplo, el dato de marzo de 2020 se calcula a partir del promedio entre los meses de enero, febrero y marzo de dicho año.

- Arica y Parinacota



En el gráfico anterior, se observa entre mayo y junio del año pasado la mayor destrucción de puestos de trabajo, tendencia que comienza a mejorar una vez que la región va saliendo del desconfinamiento. Al analizar lo que sucede con el empleo asalariado privado se observa una situación bastante similar que la anterior. Adicionalmente, con respecto al empleo por cuenta propia, en el caso de esta región se observa una recuperación más importante durante los últimos meses, disminuyendo la brecha desde el momento más crítico de la crisis. Finalmente, la brecha en el trimestre marzo-mayo 2021 -con un 41% (39% mes anterior) de las personas confinadas en la región- para el empleo representa un 7,5% (8,1% mes anterior) para el asalariado privado es 13,9% (15,5% mes anterior) y finalmente, para el empleo por cuenta propia es 4,3% (4,6% mes anterior).

- Tarapacá

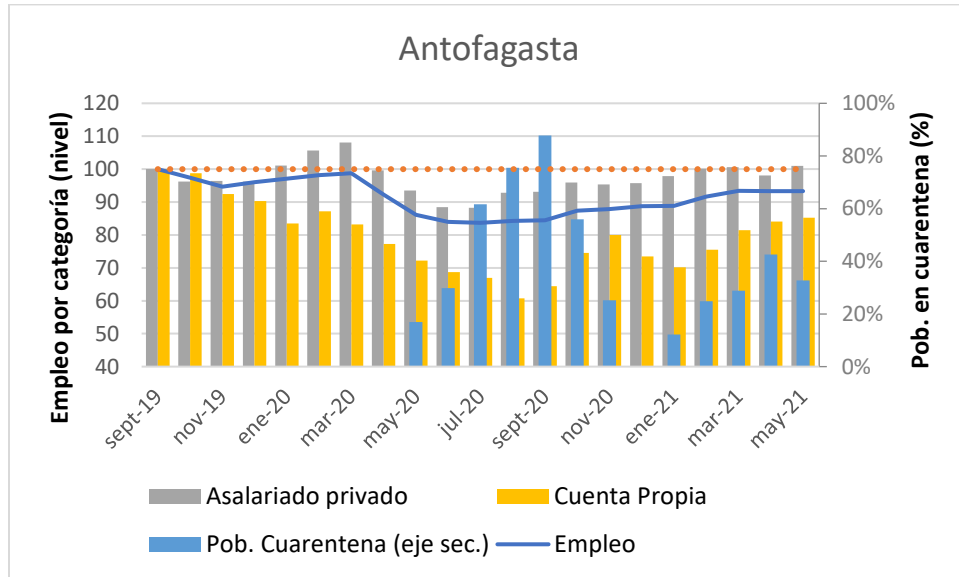


Tal como se observa, con respecto al empleo a partir de marzo del año pasado se evidencia una caída importante con una recuperación en diciembre. A pesar de lo anterior, el empleo en los últimos meses se mantiene por debajo del punto de comparación. En el empleo asalariado privado, después de una recuperación en septiembre del año pasado, se observa una caída, con una nueva alza desde diciembre que se modera durante el último mes del presente del año pasado.

En el empleo por cuenta propia se observa una recuperación en menor magnitud a lo que se observa comparativamente con el asalariado. Durante las últimas mediciones de desocupación, se acentúa la caída en el empleo asalariado privado. Finalmente, con un 62% (62% mes anterior) de la población en cuarentena, la brecha en el trimestre marzo-mayo 2021 para el empleo es 8,7% (7,4% mes anterior), para el asalariado privado es 7,6% (6,9% mes anterior) y para el empleo por cuenta propia es 21,0% (30% mes anterior).



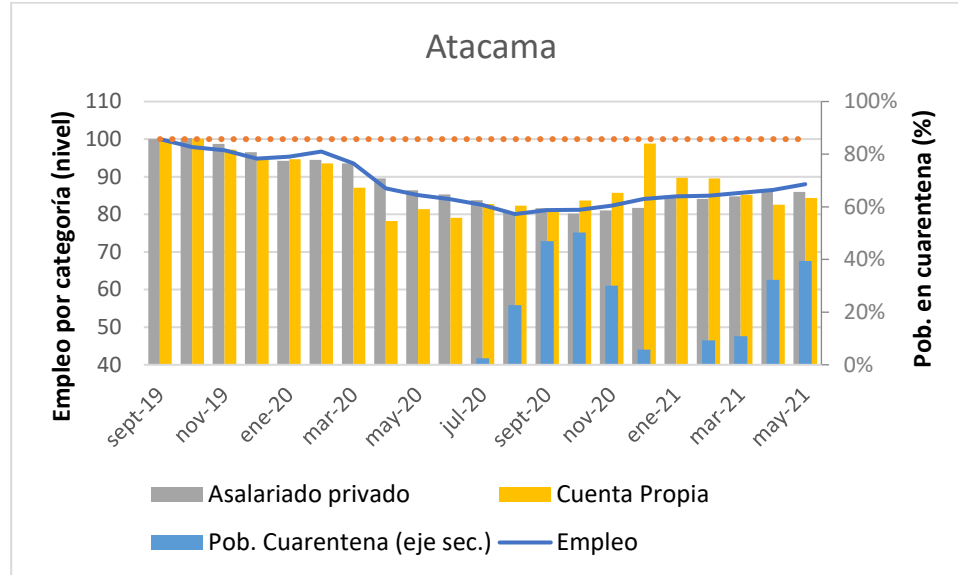
- Antofagasta



A partir de marzo del año pasado se comienza a observar una caída en el empleo, donde la mayor destrucción de puestos de trabajo coincide con las restricciones de movilidad, es decir, un alto porcentaje de personas en cuarentena.

Distinta tendencia se observa en el empleo asalariado privado para la región de Antofagasta, con una importante recuperación de puestos de trabajo en el sector formal. Esto implica que esta región se encuentra en la actualidad en una situación de alta con respecto a la línea base de comparación. Finalmente, al observar los datos de empleo por cuenta propia, a pesar de la leve recuperación en noviembre del año pasado, aún persiste de manera importante la brecha de empleo en esta categoría. De esta manera según los datos de marzo-mayo 2021, con un 33% (43% mes anterior) de confinamiento en la región, la brecha para el caso del empleo fue de 6,7% (6,7% mes anterior), en tanto para el empleo asalariado privado no hay brecha, es decir para la última medición la región se encuentra por sobre la línea base (1,3% mes anterior), y para el empleo por cuenta propia de un 14,8% (16% mes anterior).

- Atacama

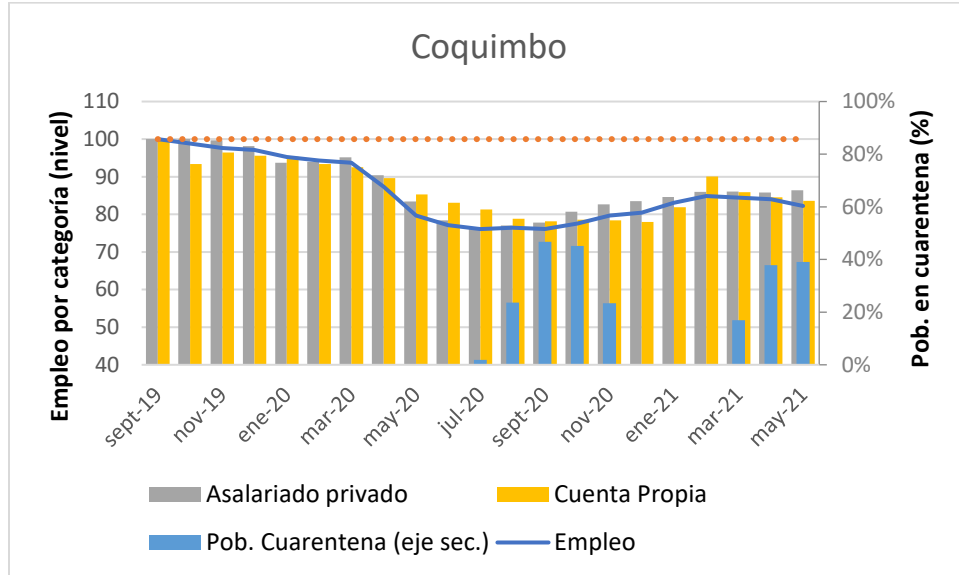


Observando lo que sucede en el mercado laboral, desde marzo de 2020 se evidencia una destrucción de puestos de trabajo y a contar de octubre del año pasado hay una leve recuperación.

Con respecto al empleo asalariado privado, se observa una situación similar en cuanto al empleo en general, con una leve tendencia a la recuperación desde noviembre del año pasado, pero persistiendo la brecha y la situación de cuidado. Situación análoga se evidencia en el empleo por cuenta propia.

Finalmente, con un 39% (32% mes anterior) de la población en cuarentena, durante el trimestre marzo-mayo 2021, la brecha en el empleo alcanzó un 11,9% (13,3% mes anterior), en el empleo asalariado privado un 14,1% (13,3% mes anterior) y, por último, para el empleo por cuenta propia fue 15,7% (17% mes anterior).

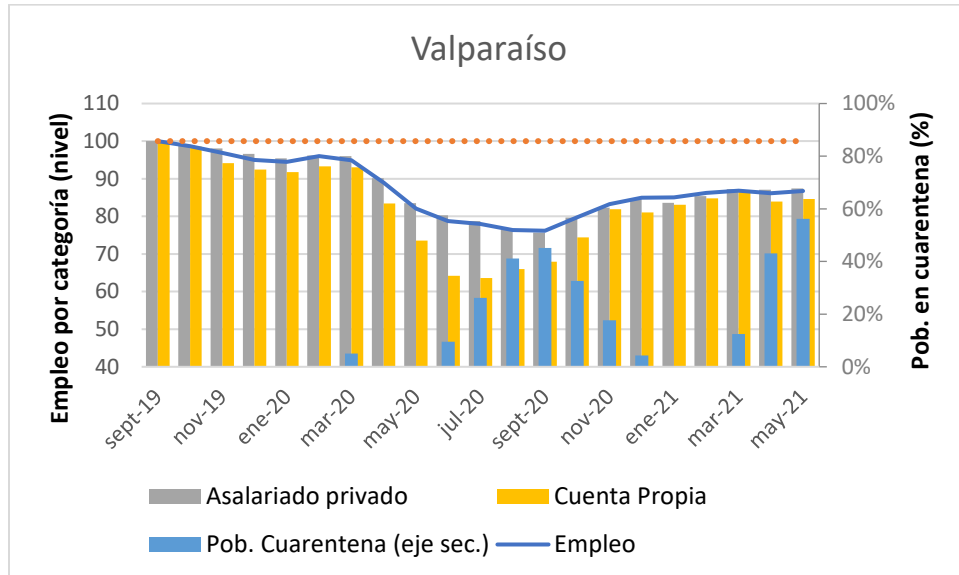
- Coquimbo



Se aprecia una caída en el empleo desde abril de 2020, a pesar de que el confinamiento en esta región ha sido bastante menos severo en comparación a otras localidades del país. En esta misma línea, a partir de octubre del año pasado se observa una leve recuperación en el mercado laboral y actualmente un retroceso con respecto a la tendencia de recuperación.

Adicionalmente al analizar la evolución del empleo asalariado privado, persiste la brecha en el mercado formal. En el empleo por cuenta propia, durante febrero se observa una recuperación que al parecer no persistirá en adelante. Finalmente, para el trimestre marzo-mayo 2021 -con un 39% (38% mes anterior) de personas confinadas-, se evidencia una brecha en empleo de 17,8% (16% mes anterior), en el empleo asalariado privado de 13,6% (14,1% mes anterior) y en el por cuenta propia de 16,4% (15,1% mes anterior).

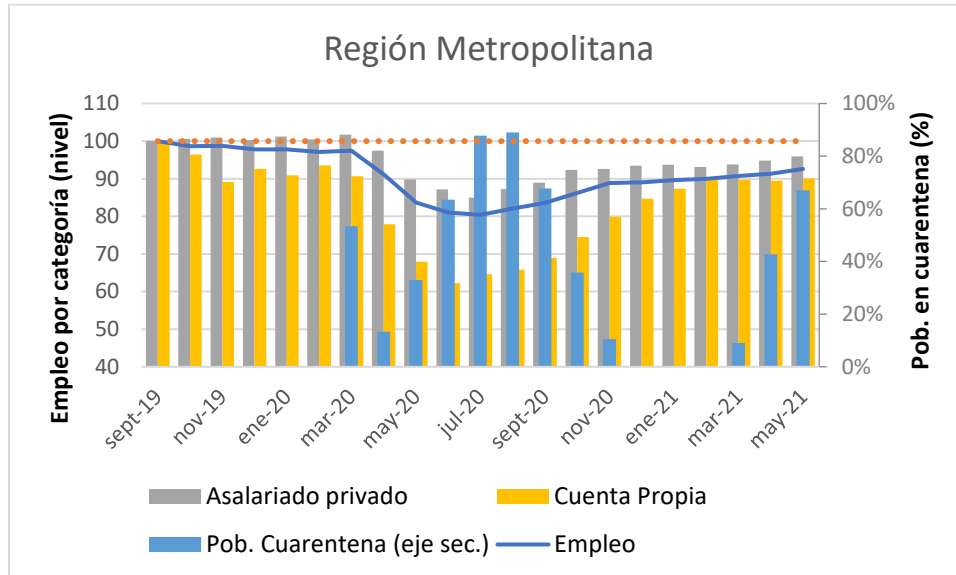
- Valparaíso



En la región de Valparaíso se aprecia una importante caída en el empleo desde abril de 2020, que se acentúa llegando a su mínimo o mayor destrucción de empleo en septiembre del año pasado, donde se observa el mayor porcentaje de personas confinadas (45%). A pesar de la leve recuperación entre octubre y marzo, la brecha de empleo mantiene en cuidado a esta región. Esta tendencia se replica tanto para el caso del empleo asalariado privado, como cuenta propia.

Al observar los datos del trimestre marzo-mayo 2021 -con un 56% (43% mes anterior) de la población confinada-, se evidencia una brecha en el empleo de 13,3% (14% mes anterior), en tanto que dicha brecha para el caso del empleo asalariado privado es 12,5% (13% mes anterior) y, por último, para el empleo por cuenta propia de 15,4% (16% mes anterior).

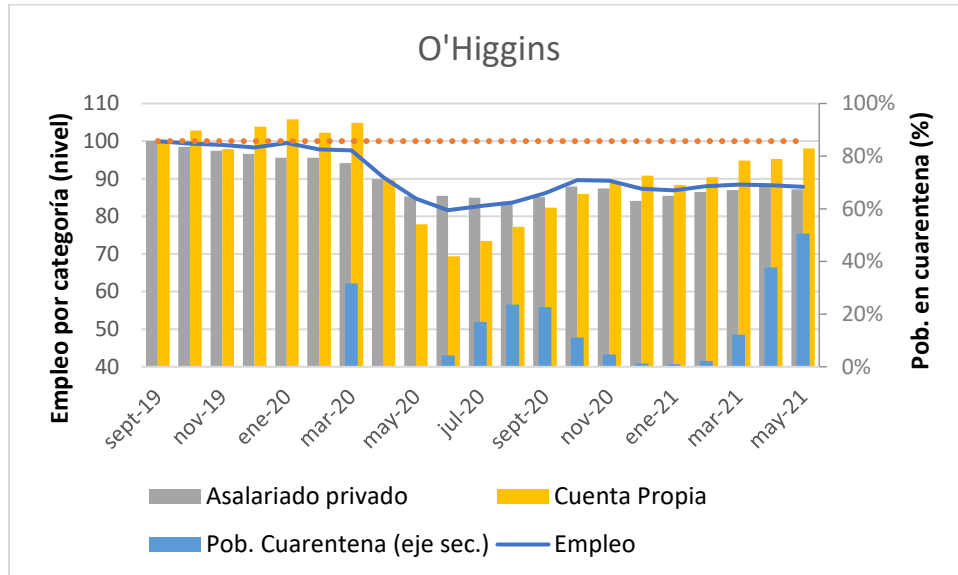
- Región Metropolitana



Se observa una caída, con destrucción de empleo en la Región Metropolitana, que va de la mano con el aumento de las medidas de confinamiento. Adicionalmente, desde septiembre del año pasado, cuando se comienzan a levantar las barreras sanitarias, se observa una recuperación en el empleo, que pierde fuerza posteriormente y mantiene una tendencia bastante regular en los últimos meses. Aún persiste la brecha y la situación de cuidado para la región que concentra el mayor porcentaje de ocupados a nivel país.

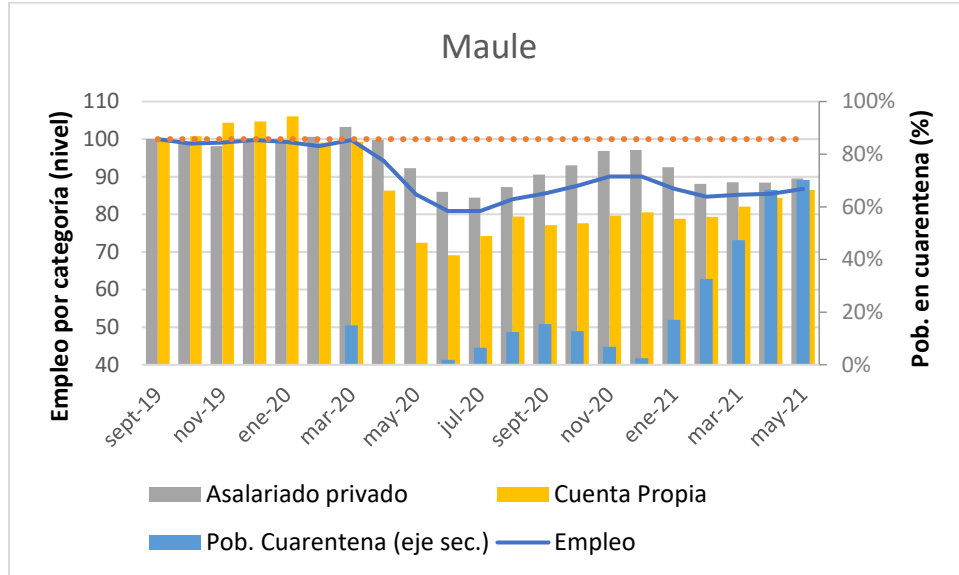
El empleo asalariado privado registra una recuperación a partir de octubre de 2020, pero en la actualidad aún persiste la brecha en cuanto a la línea base. En lo relativo al empleo por cuenta propia se observa una recuperación, pero en menor magnitud que el asalariado privado. Según los datos del trimestre marzo-mayo 2021 -con un 67% (43% mes anterior) de la población confinada-, la brecha en empleo fue de 7,4% (8,8% mes anterior), mientras que para el empleo asalariado privado alcanzó un 4,1% (5,5% mes anterior), y para el empleo por cuenta propia un 9,9% (10,5% mes anterior).

- O' Higgins



En la Región de O'Higgins se observa desde abril del año pasado una caída en el empleo, con una leve recuperación en octubre y luego nuevamente una caída. Aún persiste la brecha y la situación de cuidado. Adicionalmente se observa una dramática destrucción de empleos asalariados privados en la región, lo que se traduce en una situación de extremo cuidado. La recuperación en el empleo se explica por el aumento del empleo por cuenta propia. De esta manera, con los datos del trimestre marzo-mayo 2021 -con un 51% (38% mes anterior) de personas confinadas-, la brecha para el empleo es 12,1% (11,7% mes anterior), en tanto que para el empleo asalariado privado alcanza un 12,9% (12,1% mes anterior) y finalmente 1,9% (5,4% mes anterior) para el empleo por cuenta propia, lo que se implicaría que la brecha en este sentido se estaría cerrando.

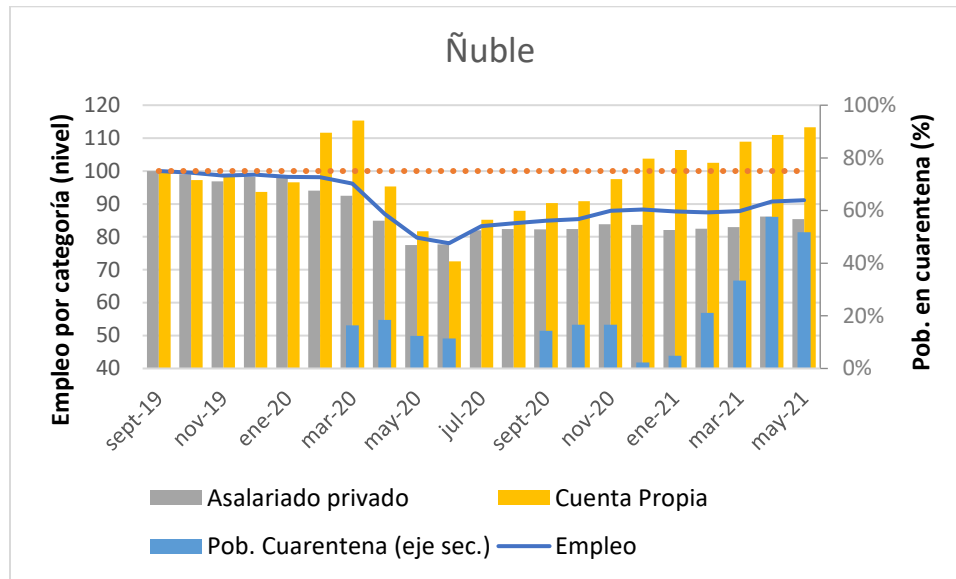
- Maule



Al analizar la situación en la Región del Maule, desde abril de 2020 se percibe una destrucción de puestos de trabajo, a pesar de encontrarse un bajo número de personas confinadas. En enero del presente año se observa una caída que se correlaciona con el incremento en el porcentaje de personas en cuarentena.

El empleo asalariado privado ha exhibido una tendencia similar a lo observado en el empleo. Distinta situación se observa en el empleo por cuenta propia, donde el comportamiento ha sido más uniforme durante el último tiempo. En esta línea, con los datos del trimestre marzo-mayo 2021, donde el porcentaje de personas confinadas es de 70% (66% mes anterior), las brechas son las siguientes: en empleo 13,2% (14,9% mes anterior), en empleo asalariado privado 10,4% (15% mes anterior) y finalmente, en empleo por cuenta propia 13,5% (18% mes anterior).

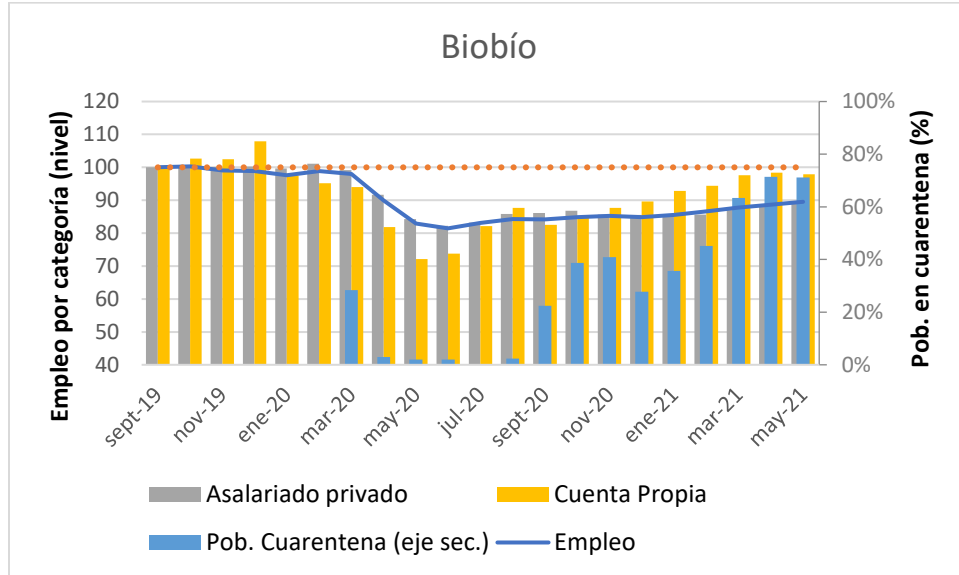
- Ñuble



Con respecto al empleo, en la Región del Ñuble se observa una leve recuperación que se ha estancado en el tiempo, generando una brecha importante y una situación de cuidado. Por su parte, en el empleo asalariado privado, la situación se percibe bastante similar durante los últimos meses. Distinta suerte corre el empleo por cuenta propia, donde en función a las últimas mediciones, la región estaría en una situación de alta, color verde. Con un 52% (58% mes anterior) de la población confinada en el trimestre marzo-mayo 2021 se tiene que la brecha en empleo es 8,9% (10% mes anterior), en tanto que para el asalariado privado es 10,4% (16% mes anterior) y finalmente, para el empleo por cuenta propia se encuentra por sobre la línea base.

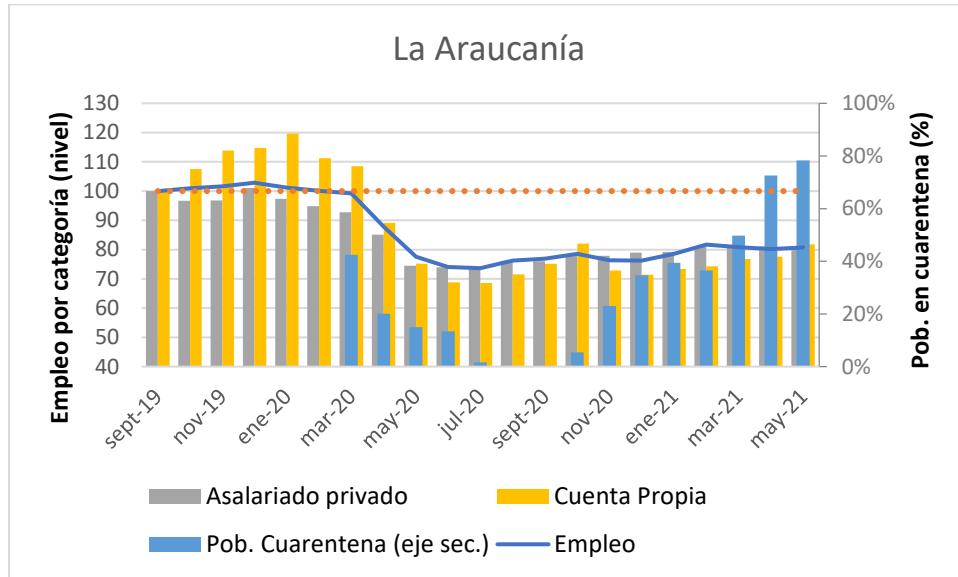


- Biobío



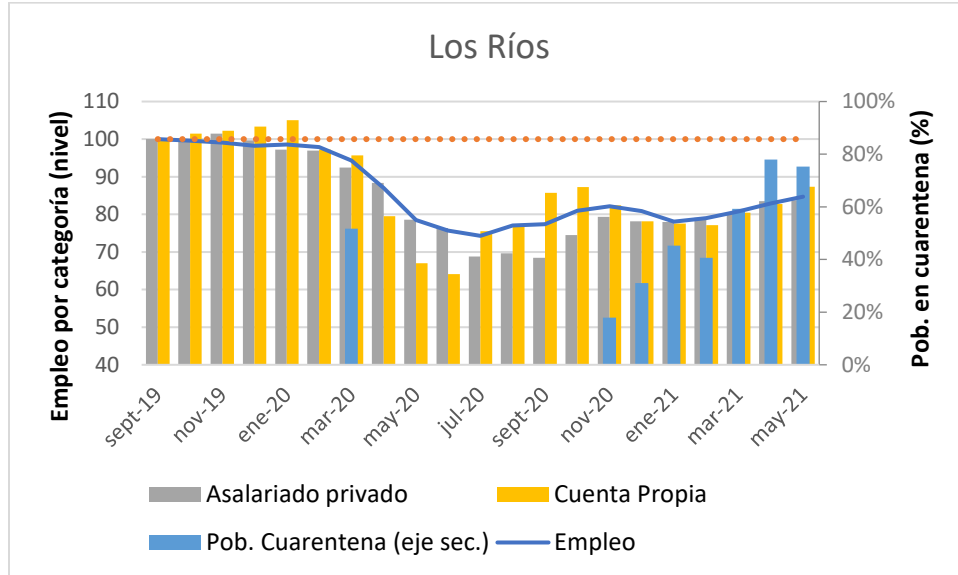
En la Región del Biobío, desde marzo 2020 se observa una caída en la ocupación, situación que se acentúa a partir de abril y se mantiene en la actualidad. Desde el punto de vista del empleo asalariado privado, la situación es bastante similar. Finalmente, en el empleo por cuenta propia se observa una tendencia más nítida de recuperación, sobre todo en los últimos meses, acortando la brecha. De esta forma -con un 71% (71% mes anterior) de las personas en cuarentena durante el trimestre marzo-mayo 2021- las brechas por tipo son 10,4% (11,5% mes anterior) en empleo, 10,5% (12,5% mes anterior) en empleo asalariado privado, y 2,1% (2% mes anterior) en empleo por cuenta propia.

- La Araucanía



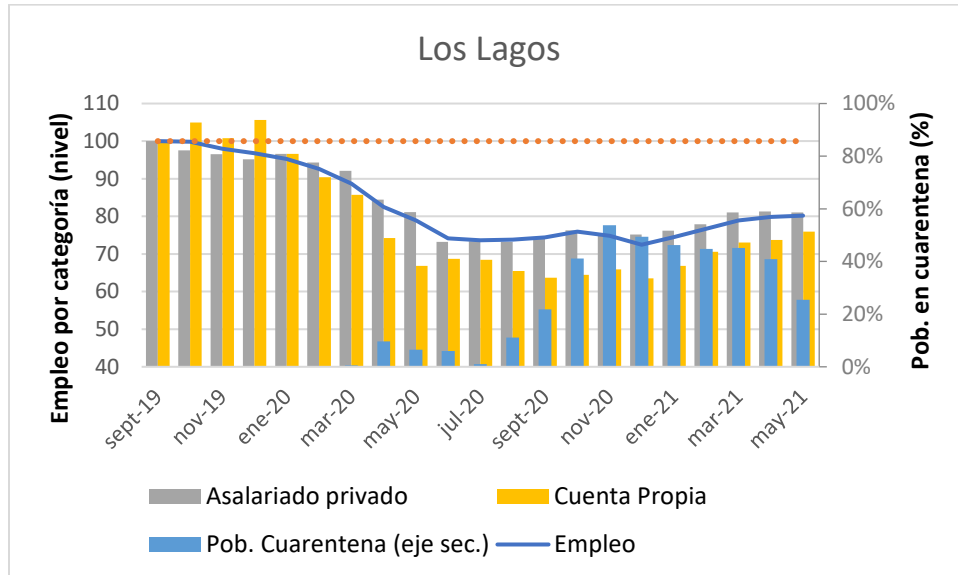
En La Araucanía se observa un mercado laboral muy abatido desde la línea base, donde a pesar de una leve recuperación en los últimos meses, persiste la brecha y la situación de ciudado. Bastante similar es lo que ocurre en el empleo asalariado privado. En lo relativo al empleo por cuenta propia, también persiste una importante brecha en relación con la línea base. De esta forma, al analizar los datos del trimestre marzo-mayo 2021 -con un 78% (73% mes anterior) de confinamiento-, se tiene un 19,3% (19,8% mes anterior) de brecha en empleo, 18,9% (18,9% mes anterior) en empleo asalariado privado, y 18,2% (23,5% mes anterior) en empleo por cuenta propia.

- Los Ríos



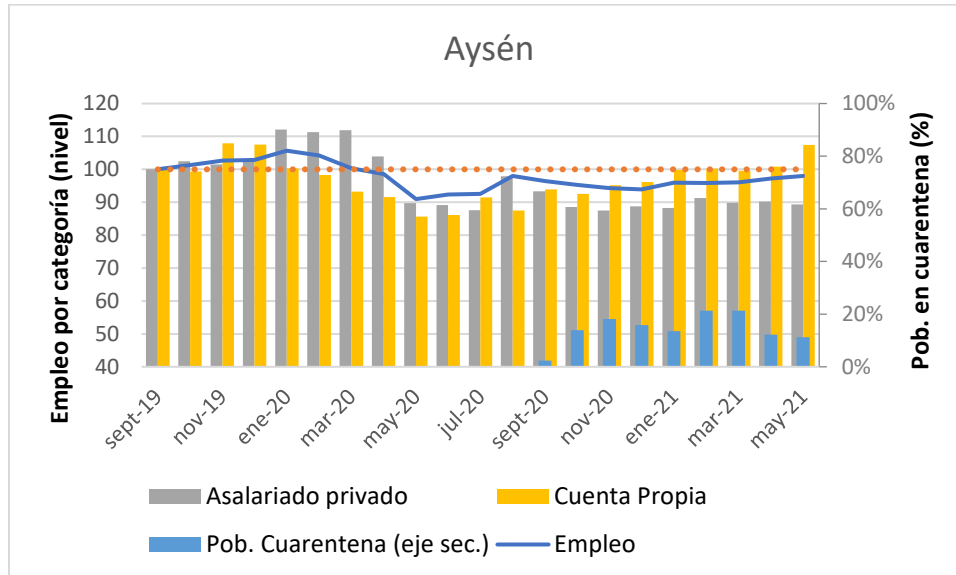
En Los Ríos se observa desde febrero de 2020 una importante destrucción de puestos de trabajo, tendencia que se mantiene durante el último tiempo, con leves disminuciones de las brechas, pero aún situación de cuidado. En el empleo asalariado privado, desde marzo de 2021 se observa un leve cambio de tendencia en cuanto a la recuperación. Finalmente, en el empleo por cuenta propia, luego de la recuperación que se vio entre septiembre y octubre del año pasado, se observa una leve recuperación en cuanto a la brecha. De esta manera, a partir de los datos del trimestre marzo-mayo 2021 -con un 75% (78% mes anterior) de personas confinadas-, las brechas son de 15,3% (17,3% mes anterior) en empleo, 16,2% (16,5% mes anterior) en empleo asalariado privado, y 12,6% (19,3% mes anterior) en empleo por cuenta propia.

- Los Lagos



La Región de Los Lagos, a pesar de tener una de las menores tasas de desocupación del país (4,2% marzo-mayo), cuenta con una importante destrucción de empleo, con un leve cambio de tendencia en la última medición. Situación bastante similar exhibe el empleo asalariado privado. Por último, en lo relativo al empleo por cuenta propia, se observa una destrucción importante, con una leve recuperación en marzo de 2021. A pesar de lo anterior, persiste la brecha y la situación de cuidado. Al analizar las brechas relativas al trimestre marzo-mayo 2021 - con un 25% (41% mes anterior) de la población confinada-, se tiene que éstas fueron de 19,8% (19,9% en el empleo mes anterior), de 19,0% (18,4% mes anterior) en empleo asalariado privado, y de 24,0% (26,0% mes anterior) en empleo por cuenta propia.

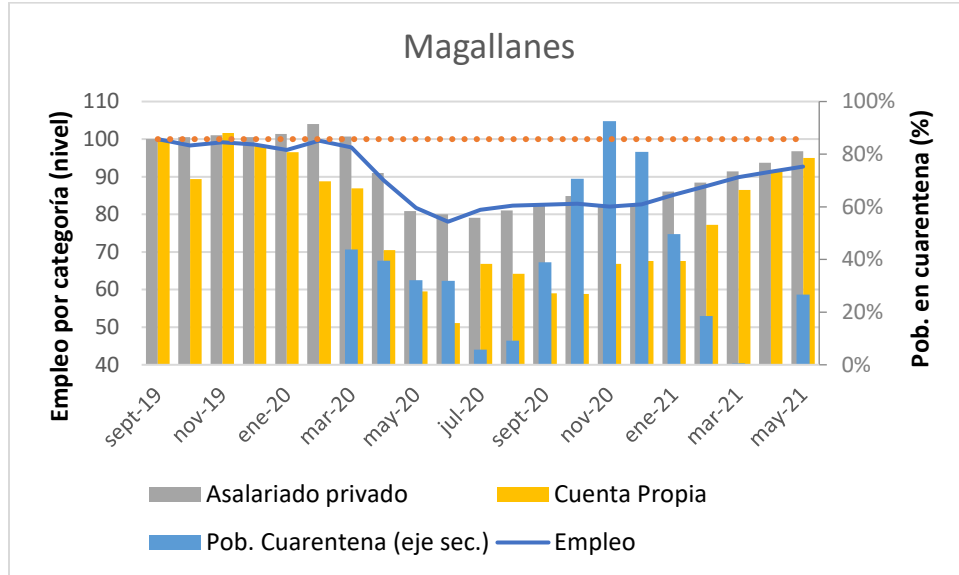
- Aysén



En la Región de Aysén, desde marzo de 2020 se observa un mercado laboral bastante abatido, con destrucción importante del empleo. Entre enero y abril del presente año se consolida la tendencia, con una leve disminución de la brecha. Adicionalmente en el empleo asalariado privado persiste la brecha para dicha región. Por último, con respecto al empleo por cuenta propia, se observa una situación superior a la de la línea base.

Al analizar los datos del trimestre marzo-mayo 2021 -donde un 11% (12% mes anterior) de las personas se encontraba confinada- las brechas por tipo de empleo son: 2,0% (3,1% mes anterior) en el empleo, 10,7% (9,4% mes anterior) en empleo asalariado privado, y en empleo por cuenta propia la región se encuentra en color verde, es decir, en una situación de alta.

- Magallanes



Al analizar la situación de la Región de Magallanes se observa una fuerte correlación entre confinamiento y retroceso en el mercado laboral. De esta manera, desde abril del año pasado se ve una brecha importante con respecto al empleo, que se acorta levemente a partir de diciembre de 2020. Situación muy similar se observa en el empleo asalariado privado.

En el empleo por cuenta propia desde marzo del presente año hay una disminución de la brecha. A pesar de lo anterior, en la actualidad la región se mantiene en situación de cuidado. Al analizar los datos del trimestre marzo-mayo 2021-donde un 27% de las personas se encontraban confinadas- se tiene que las brechas por tipo son: 7,3% (8,5% mes anterior) en el empleo, 3,2% (6,6% mes anterior) en empleo asalariado privado, y 5,0% (9,2% mes anterior) en empleo por cuenta propia.

### **III. Conclusiones:**

En términos del mercado laboral, a pesar de la recuperación que se ha observado en la actividad económica con un IMACEC para el mes de mayo muy por sobre lo proyectado (18,1%), prácticamente la mitad de los empleos que se perdieron en estos últimos 16 meses, aún no se han recuperado. Esto se debe a que en algunos sectores productivos se ha prescindido de mano de obra poco calificada, manteniendo los niveles de productividad. En este sentido, es altamente probable que, a pesar de la recuperación económica, una parte importante de personas que perdieron sus fuentes laborales no las recuperen en el corto plazo.

A nivel regional, a pesar de observarse algunos avances en materia de empleo, aún persisten brechas importantes en dicha materia. En esta misma línea, el prolongamiento de las medidas restrictivas producto de la pandemia genera un empeoramiento en materia de recuperación de puestos de trabajo.

Por último, en las regiones donde ha habido una disminución de la brecha en empleo, esta se explica principalmente por el aumento del empleo por cuenta propia, con excepción de lo que ha ocurrido en las regiones de Antofagasta, Metropolitana y Magallanes donde el empleo asalariado privado va recuperando terreno.

### **IV. Referencias bibliográficas**

Banco Central de Chile, Informe de Política Monetaria, junio 2021.

Instituto Nacional de Estadísticas, Encuesta Nacional de Empleo (ENE), años 2019 a 2021.

Instituto Nacional de Estadísticas, Documento Metodológico Encuesta Nacional de Empleo (ENE), 2020.