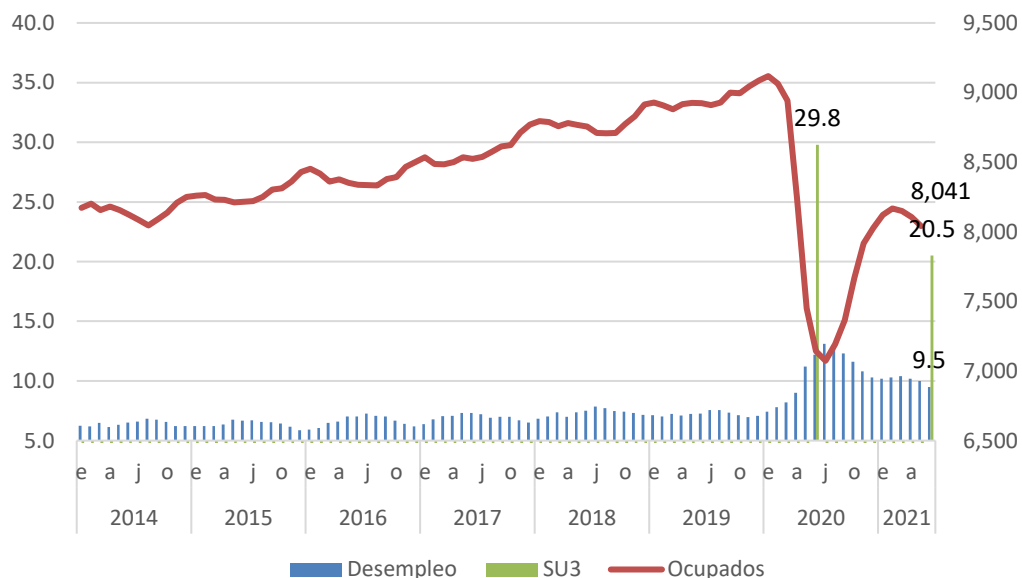


## MERCADO LABORAL: MARGINAL INCREMENTO DE LOS OCUPADOS EN JUNIO

El Instituto Nacional de Estadísticas (INE) dio a conocer la tasa de desocupación nacional correspondiente al trimestre abril-junio 2021, la cual se ubicó en 9,5%, 0,5 puntos porcentuales (pp) menor a lo registrado el trimestre móvil anterior. En doce meses, en tanto, se observa una caída de 2,7 puntos porcentuales. Adicionalmente se registró una leve disminución en la tasa combinada de desocupación y fuerza de trabajo potencial con respecto al trimestre móvil anterior, la que se ubicó en 20,5%. Este indicador muestra la proporción de personas que están desocupadas y aquellos que son parte de la fuerza de trabajo potencial, todo esto respecto de la fuerza de trabajo ampliada.

En esta ocasión se registró un aumento anual de la Fuerza de Trabajo de 9,2%, muy por sobre el promedio observado en las últimas 6 encuestas, de -1,1%. Los Ocupados, por su parte, crecieron en 12,6% mientras los Desocupados cayeron en -15,1% en doce meses, cifra que va en disminución con respecto al promedio de 9,9% en los últimos 6 meses.

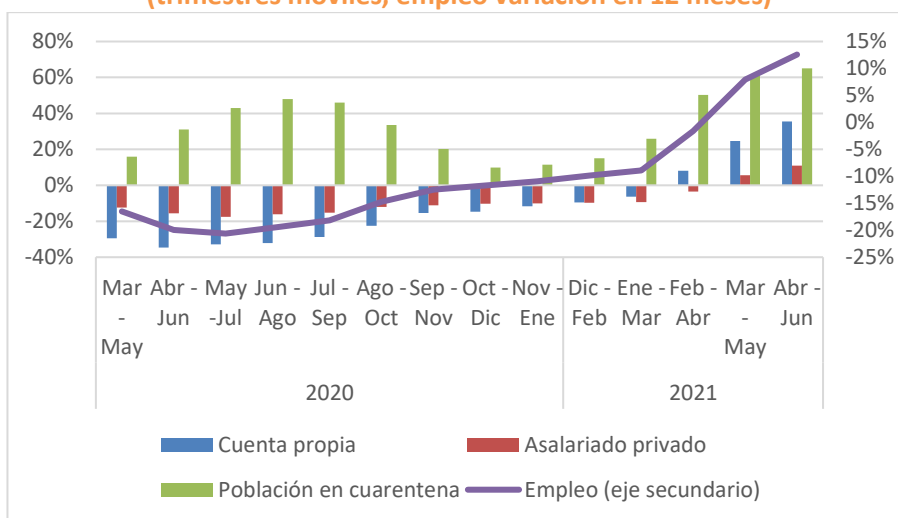
**Evolución Tasa de Desocupación Nacional (% de la Fuerza de Trabajo), empleo (números absolutos) y tasa combinada de desocupación y fuerza de trabajo potencial (SU3) (con base a datos censales 2017)**



Fuente: LyD basado en datos del INE.

La expansión de los ocupados en 12 meses fue incidida por los siguientes sectores económicos: construcción (40,2%), comercio (13,0%), y alojamiento y servicio de comidas (37,6%). Por categoría ocupacional, en 12 meses se observa un alza en los trabajadores por cuenta propia (35,1%) y asalariados formales (6,6%). La tasa de desocupación informal alcanzó 26,0%, creciendo 3,6 puntos porcentuales a 12 meses.

**Var. % Empleo Asalariado Privado y por Cuenta Propia y Población en Cuarentena (trimestres móviles, empleo variación en 12 meses)**



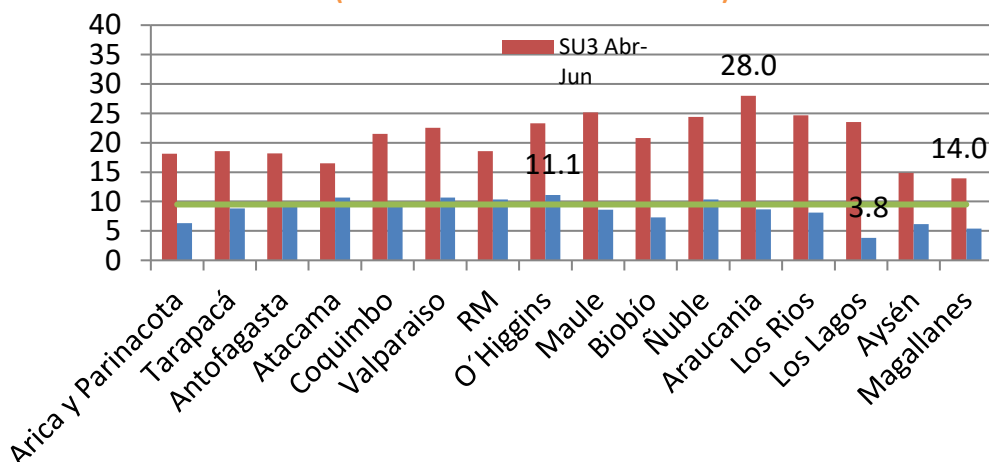
Fuente: LyD basado en datos del INE.

A pesar del aumento de las cuarentenas durante el trimestre móvil abril-junio, la recuperación de empleos, marginal para dicha medición, se explica en mayor medida por el aumento en el empleo por cuenta propia y en menor proporción, producto de los asalariados privados.

En doce meses el crecimiento de los ocupados fue incidida tanto por hombres (12,0%) como por mujeres (13,4%). Por su parte, debido a la implementación de la Ley de Protección al Empleo, los ocupados ausentes, que representaron el 10,6% del total de ocupados, decrecieron 34,5%, equivalente a 446.831 personas.

La región de O'Higgins lidera la tasa de desempleo, con un registro de 11,1%, seguida de las regiones de Atacama y Valparaíso, con una tasa de 10,7%. En contraste, las regiones con menor desempleo fueron Los Lagos con 3,8% y Magallanes con 5,4%. Al igual que en meses anteriores, la región de La Araucanía registra la mayor tasa combinada de desempleo en este trimestre, anotando un 28,0%.

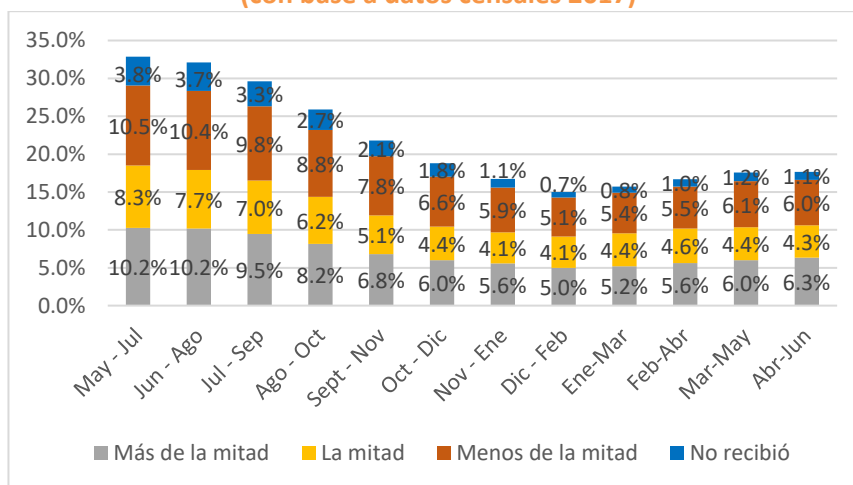
Tasa de Desocupación por región -trimestre abril-junio  
(con base a datos censales 2017)



Fuente: LyD basado en datos del INE.

Desde el trimestre mayo-julio de 2020 en la encuesta de empleo del INE se incorporó una pregunta sobre la evolución de los ingresos para los ocupados. De esta forma, se observa que un 18% de los ocupados reportó una disminución en sus ingresos, cifra similar a la observada en el trimestre móvil anterior. Adicionalmente, sólo un 1,1% de los ocupados indicó que no recibió ingreso, levemente inferior a lo reportado en el mes anterior (1,2%).

Ocupados y evolución del ingreso -trimestre abril-junio  
(con base a datos censales 2017)



Fuente: LyD basado en datos del INE.

Con todo, a pesar de observarse un alto porcentaje de personas confinadas en el trimestre abril-junio -aproximadamente un 65% de la población- hay una disminución en la tasa de desempleo, y a la vez un aumento marginal en el empleo que se explica principalmente por el incremento en los trabajadores por cuenta propia. Adicionalmente, si se analiza la tasa de desempleo combinada de desocupación y fuerza de trabajo potencial ésta alcanza un 20,5%, (cifra levemente inferior a la observada en el trimestre anterior), lo que equivale a más de 2 millones de personas, incluyendo a aquellos que están buscando activamente empleo, sin encontrarlo y a los que no están buscando un trabajo, pero están disponibles para trabajar, y por lo tanto, se convierten en potenciales entrantes a la fuerza de trabajo. Finalmente, al analizar los datos administrativos de empleo, con un rezago de dos meses respecto a los datos de la encuesta del INE, durante el trimestre febrero-abril 2021 se registran 5,54 millones de cotizantes dependientes, mientras que según los datos del INE hay 5,23 millones de personas en el mismo período.