

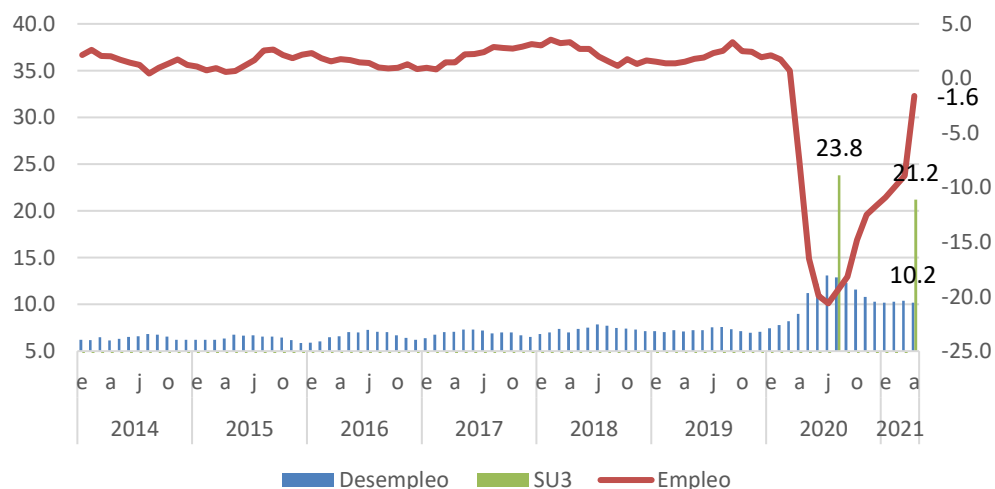
MERCADO LABORAL: MÁS DE 44 MIL EMPLEOS SE PIERDEN EN ABRIL

El Instituto Nacional de Estadísticas (INE) dio a conocer la tasa de desocupación nacional correspondiente al trimestre febrero-abril 2021, la cual se ubicó en 10,2%, 0,2 puntos porcentuales (pp) menor a lo registrado el trimestre móvil anterior mientras que en doce meses se observa un incremento de 1,2 puntos porcentuales. Este resultado es mejor a lo esperado por el mercado.

Adicionalmente se registró una disminución en la tasa combinada de desocupación y fuerza de trabajo potencial con respecto al trimestre móvil anterior, la que se ubicó en 21,2%. Este indicador muestra la proporción de personas que están desocupadas y aquellos que son parte de la fuerza de trabajo potencial, respecto de la fuerza de trabajo ampliada.

En esta ocasión se registró una caída anual de la Fuerza de Trabajo de 0,2%, por debajo del promedio observado en las últimas 6 encuestas, de -6,6%. Los Ocupados, por su parte, cayeron en 1,6% y los Desocupados crecieron en 13,5% en doce meses, cifra que va en disminución con respecto al promedio de 25,6% en los últimos 6 meses.

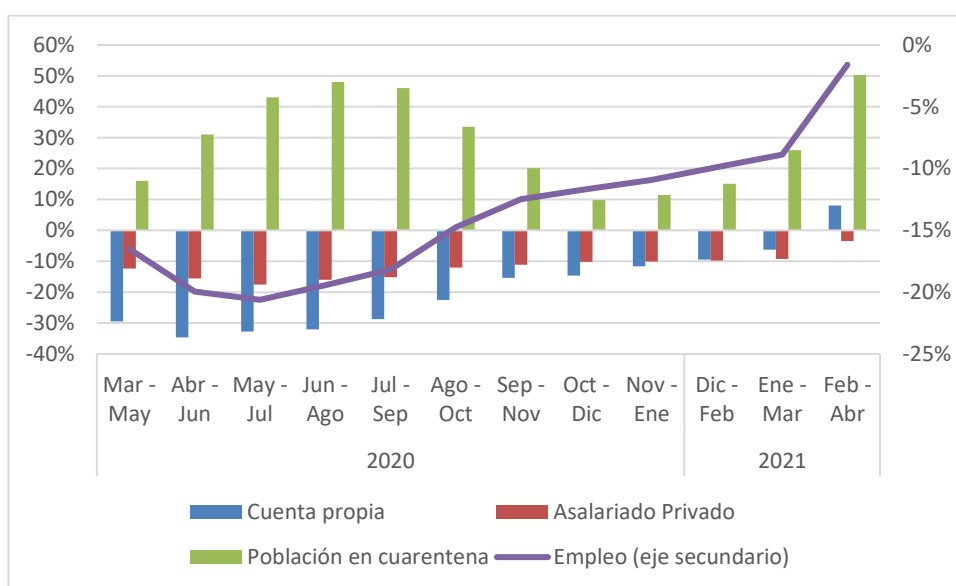
Evolución Tasa de Desocupación Nacional (% de la Fuerza de Trabajo), empleo y tasa combinada de desocupación y fuerza de trabajo potencial (SU3) (con base a datos censales 2017)



Fuente: LyD basado en datos del INE.

En la reducción de los ocupados en 12 meses incidieron los siguientes sectores económicos: hogares como empleadores (-17,0%), servicios administrativos y de apoyo (-15,7%), alojamiento y servicio de comidas (-11,0%). Por categoría ocupacional, en 12 meses se observa una caída en los asalariados informales (-13,0%) y en los asalariados formales (-1,2%).

Var. % empleo asalariado privado y por cuenta propia y Población en cuarentena (trimestres móviles, empleo variación en 12 meses)



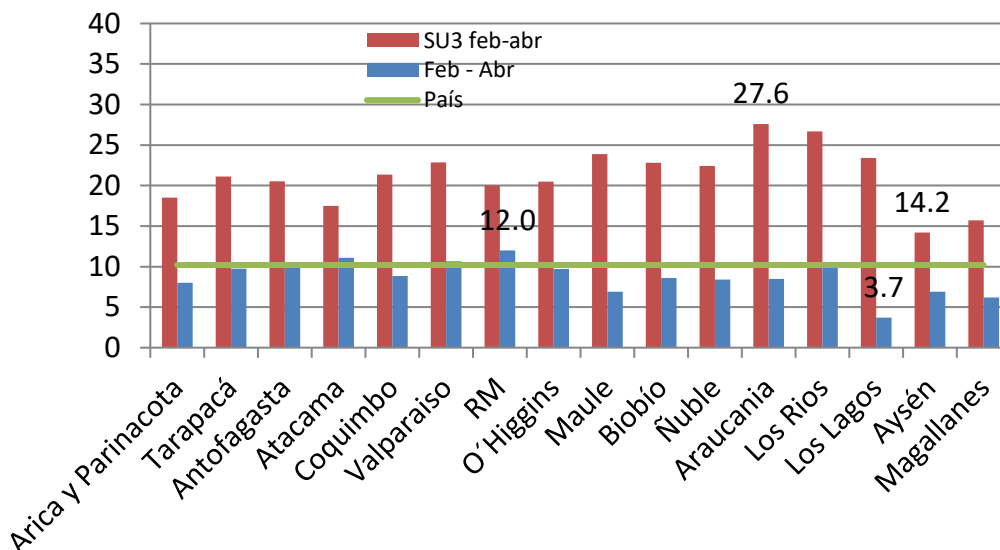
Fuente: LyD basado en datos del INE.

A pesar de que en el trimestre móvil febrero-abril se evidencia un importante aumento de las cuarentenas, no se observa un efecto significativo en el empleo. Si bien este resultado mejora en comparación a los meses precedentes, lo anterior puede ser explicado por el aumento en los ocupados por cuenta propia y en menor proporción por los asalariados privados.

En doce meses, la estimación del total de ocupados decreció 1,6%, incidida tanto por las mujeres (-2,8%) como por los hombres (-0,8%). Por su parte, debido a la implementación de la Ley de Protección al Empleo, los ocupados ausentes, que representaron el 12,4% del total de ocupados, decrecieron 15,8%, equivalente a 187.781 personas.

La Metropolitana lidera las regiones con mayor desempleo, con una tasa de 12,0%, seguida de la región de Atacama con un registro de 11,1%. En contraste, las regiones con menor desempleo fueron Los Lagos con 3,7% y Magallanes con 6,2%. La región de Las Araucanía registra la mayor tasa combinada de desempleo en este trimestre, anotando un 27,6%.

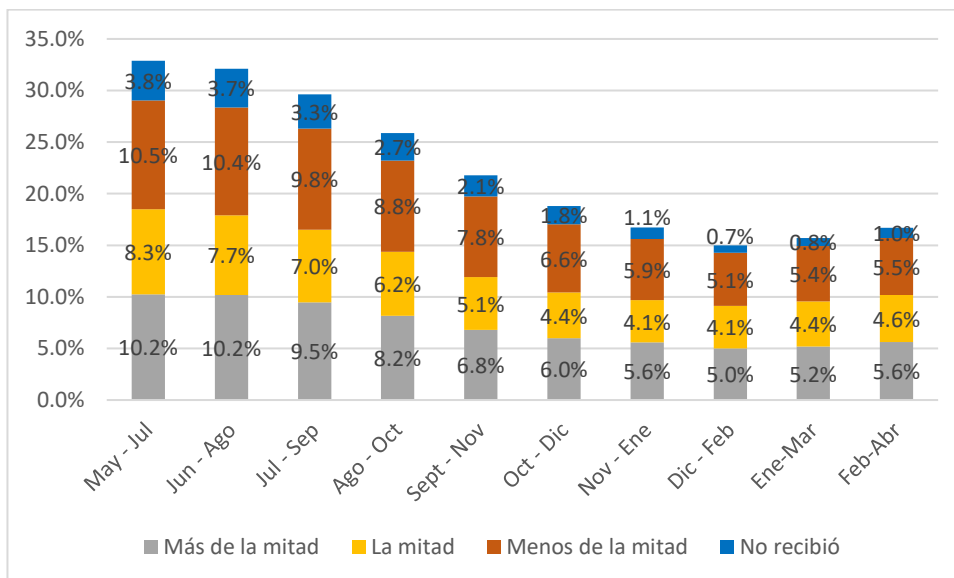
Tasa de Desocupación por región -trimestre febrero-abril
(con base a datos censales 2017)



Fuente: LyD basado en datos del INE.

Desde el trimestre mayo-julio de 2020 en la encuesta de empleo del INE se incorporó una pregunta sobre la evolución de los ingresos para los ocupados. De esta forma, se observa que un 17% de los ocupados reportó una disminución en sus ingresos, levemente mayor a lo acontecido en el trimestre móvil anterior (16%). Adicionalmente sólo un 1,0% de los ocupados indicó que no recibió ingreso, levemente superior a lo reportado en el mes anterior (0,8%).

Ocupados y evolución del ingreso -trimestre febrero-abril
(con base a datos censales 2017)



Fuente: LyD basado en datos del INE.

A pesar de que se observa una leve disminución en la tasa de desempleo, durante el trimestre febrero-abril se perdieron más de 44 mil empleos. Al analizar el comportamiento en la fuerza de trabajo es posible observar una trayectoria de recuperación. Finalmente, con respecto a la caída de los ingresos laborales, sólo un 1,0% de los ocupados reporta que no recibió ingresos (0,8% en la medición anterior), a la vez que 5,6% señala que sus ingresos cayeron a más de la mitad (5,2% en la medición anterior). De extenderse en el tiempo las medidas de confinamiento se observará un retroceso importante en la recuperación de empleo.