

LIBERTAD Y DESARROLLO

## **SE MODERA EL DINAMISMO** **INTERNACIONAL**

Durante enero se realizaron algunas correcciones en las estimaciones de crecimiento para la economía mundial. En términos generales, se han reducido levemente las proyecciones tanto para el 2018 como para el 2019, moderándose las perspectivas (ver cuadro Crecimiento PIB Mundial).

Europa, en tanto, no acelera su ritmo de crecimiento, con correcciones a las estimaciones a la baja, donde destacan Alemania e Italia. Por su parte EE.UU. sigue dinámico, al tiempo que China ha sorprendido con una tasa de crecimiento al cuarto trimestre del 2018 de 6,4%, la más baja desde hace 28 años.

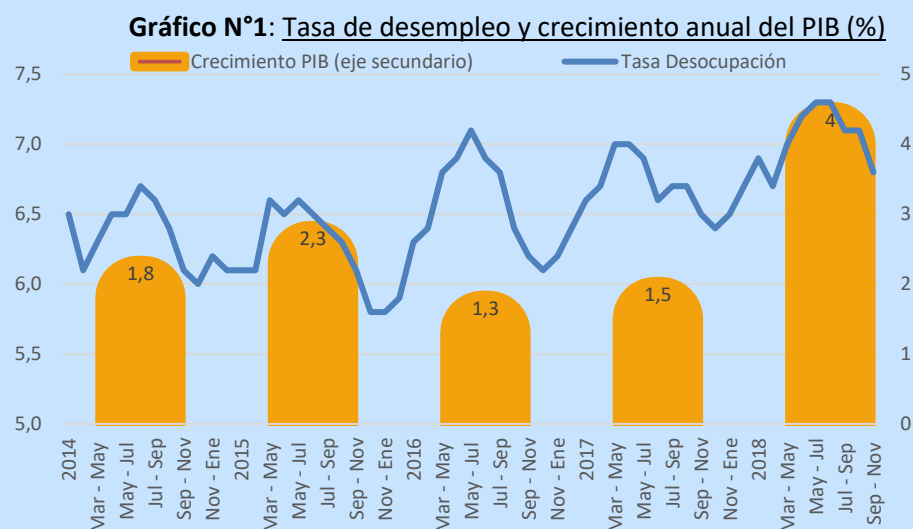
Con todo, para Chile no se han modificado las proyecciones, aunque se ha observado mayor volatilidad.

Luego del IMACEC de noviembre, que sorprendió al alza, el crecimiento del PIB en Chile de 4% anual para el 2018 estaría garantizado. Hacia adelante se espera que en 2019 la economía crezca en torno a 3,5%. Por su parte, la inflación se ha mantenido acotada, cerrando el 2018 en una tasa anual de 2,6%. Con todo, se esperan alzas de tasa en lo más próximo.

Lo que más ha dado que hablar es la evolución del mercado laboral en Chile. En general, se tiene que datos administrativos dan cuenta de un empleo formal más dinámico que el que arroja la Encuesta Nacional de Empleo del INE. Al mismo tiempo, no hay duda que la calidad del empleo se ha estado recuperando. De esto se tratará el TEMA DEL MES.

## TEMA DEL MES: EVOLUCIÓN RECIENTE DEL MERCADO LABORAL

Durante 2018 Chile volvió a registrar tasas de crecimiento del Producto Interno Bruto (PIB) significativas y recuperó la inversión. El empleo, en tanto, mejoró sustancialmente hacia trabajos de mejor calidad, con un nivel de ocupados que avanza, aun cuando según las cifras oficiales, de manera menos dinámica que el año anterior (Gráfico N°1). Sin embargo, fuentes alternativas sugieren que el mercado laboral ha sido más dinámico.



Fuentes: INE y BCCh.

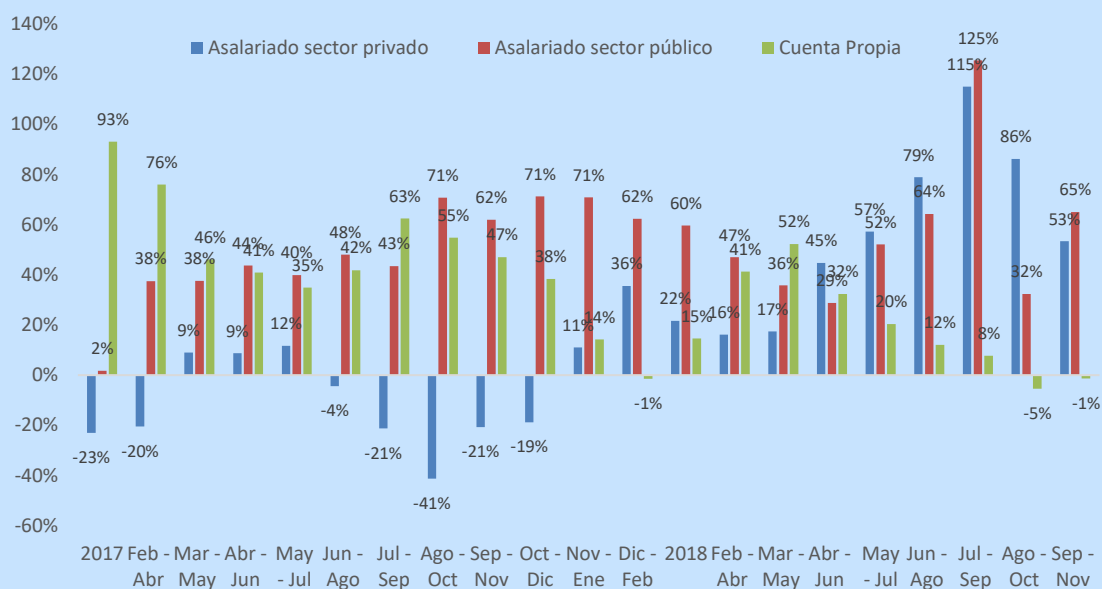
Y es que los registros oficiales del mercado laboral generaron una interesante discusión técnica durante el año 2018. La Encuesta Nacional de Empleo (ENE) que utiliza actualmente el INE todavía cuenta con un marco muestral basado en el Censo 2002, previo al fenómeno migratorio. Al respecto, el IPoM de septiembre de 2018 realizó un ejercicio en base al Censo del 2017, captando así la influencia de la inmigración en el mercado laboral.

En general, se observó que los migrantes se han integrado al mercado laboral nacional de manera fluida y en distintos sectores, presentando tasas de participación mayor a la de los chilenos, con una tasa de desempleo, en promedio, similar. De esta manera se estima que nuestra economía ha sido capaz de absorber este gran flujo migratorio, de modo que no sería raro esperar que el empleo efectivo sea mayor al que actualmente capturan las cifras oficiales de empleo del INE.

Por su parte, el INE trabajó durante el 2018 con un comité de expertos en mercado laboral, de modo de actualizar el marco muestral de la ENE en base al nuevo Censo del año 2017. Dado que es un trabajo de largo aliento, recién en 2020 esta encuesta incorporará completamente la actualización. Sin embargo, en la última publicación de cifras oficiales de empleo se incluyó una nota técnica donde se explica que los registros administrativos (aquellos que se desprenden del registro de cotizantes al sistema previsional), son un buen complemento a la hora de analizar el mercado del trabajo formal (de hecho, se anunció que se incluirá un análisis con estos datos en los próximos boletines). Específicamente se muestra que, al comparar el registro administrativo y lo que arroja la ENE, el primero es superior en 263.257 personas (5,3%) en el último dato comparable y además registra un comportamiento el alza hacia el final de la muestra, en contraposición a lo que arroja la ENE.

Por el lado de la calidad, sin embargo, queda claro que durante el año 2018 se volvieron a generar empleos de calidad. Esto, por cuanto se registró un incremento de la proporción de creación de empleo asalariado privado respecto del año anterior, al tiempo que se redujo la del empleo asalariado público y la del empleo por cuenta propia.

**Gráfico N°2: Creación de empleo por categoría (% de creación de empleo total)**



Fuente: LyD con datos INE.

## 3,1% IMACEC DE NOVIEMBRE 2018

**El IMACEC de noviembre registró una expansión de 3,1% en doce meses, muy por sobre lo esperado.**

El Banco Central de Chile dio a conocer el IMACEC de noviembre de 2018 que registró una expansión de 3,1% en 12 meses, muy por sobre lo anticipado.

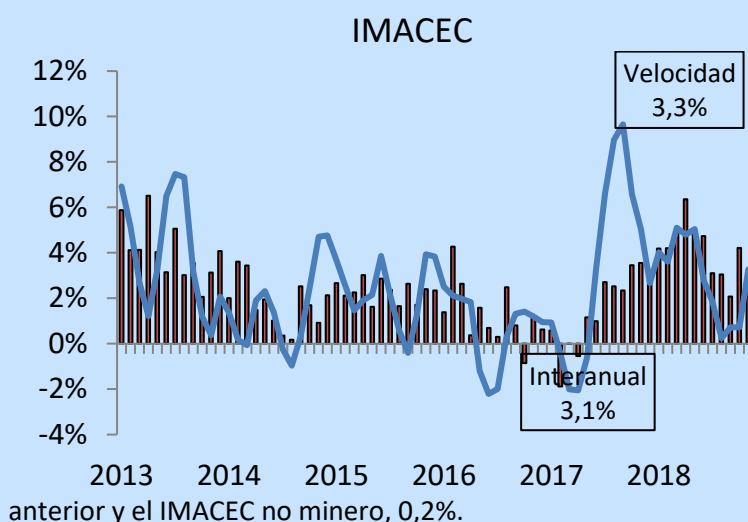
La serie desestacionalizada, por su parte, aumentó 1,2% respecto del mes previo, y creció 3,3% en doce meses. Lo anterior, tomando en cuenta que se registró un día hábil menos respecto de noviembre del año previo.

De esta manera, se registró un aumento de la velocidad de 3,3%, por sobre la registrada los últimos 5 meses.

En detalle, mirando los indicadores sectoriales que publica el Instituto Nacional de Estadísticas (INE), se registraron efectos disímiles en noviembre. Por otra parte, el Índice de Producción Manufacturera (IPMAN) varió -4,7% en términos anuales (9% el mes anterior). El Índice de la Producción de Electricidad, Gas y Agua potable (IPEGA), en tanto, registró una variación anual de 0,7% en noviembre (0,4% el mes anterior). En tanto, el Índice de Producción Industrial (IPI) aumentó 0,4% en doce meses (2% el mes anterior).

Si desagregamos el IMACEC entre minero y no minero, se tiene que el primero creció 5,5%, al tiempo que el IMACEC no minero lo hizo en 2,7%. Corrigiendo por estacionalidad y días hábiles, el IMACEC

minero aumentó 10,4% respecto del mes



Fuente: Banco Central de Chile.

Con este nuevo dato de actividad mensual se tiene un incremento de la actividad de los primeros once meses del año de 4,1% anual, en línea con las expectativas de crecimiento que se tienen actualmente para este año, las mismas que rondaban el 3,2% hace sólo un año.

# COMERCIO Y PRODUCCIÓN INDUSTRIAL RALENTIZAN DINAMISMO

En cuanto al sector comercio, de acuerdo a la CNC, las ventas minoristas en la región Metropolitana volvieron a registrar una tasa de crecimiento real anual negativa en el mes noviembre: -2,2% (-4,1% el mes previo).

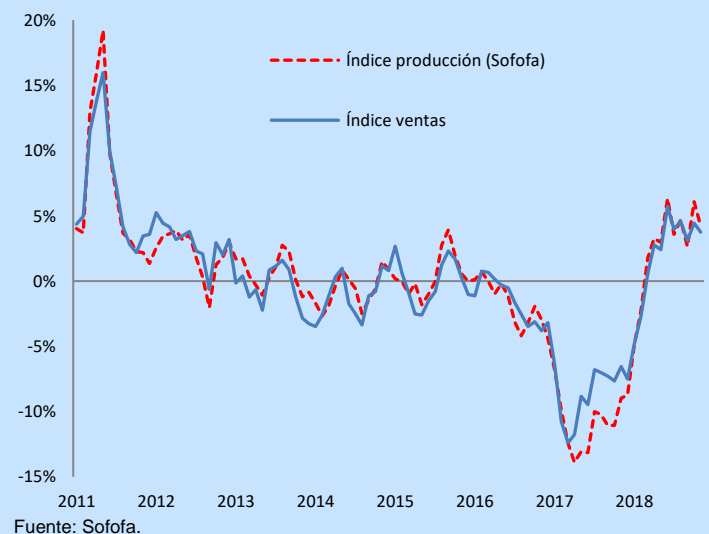
Por otro lado, el INE publicó el Índice de Actividad del Comercio (IAC), dentro del cual, aquel que agrupa el comercio al por menor registró un incremento anual de 0,6% en noviembre (8,9% el mes previo), dando cuenta de mayor debilidad.

Por tipo de bien, se observó en noviembre una caída en términos anuales en la actividad del comercio al menor de bienes durables de 4,7% (alza de 21,9% el mes anterior). El comercio de los bienes no durables registró un crecimiento de 0,2% (crecimiento de 4,3% el mes previo).

Por su parte, el índice de Producción Industrial de Sofofa registró un incremento de 0,75% anual a noviembre, revirtiendo de esta manera el alza alcanzada durante el mes previo.

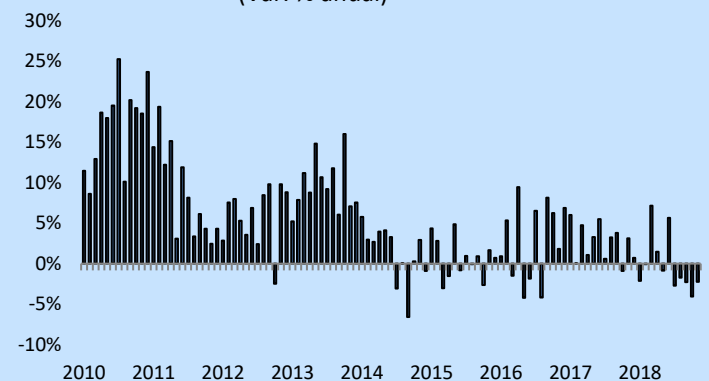
## Producción y Ventas Industriales

SOFOFA, Var. % Prom. Trim. Móvil en 12 Meses



## CNC: Ventas Comercio Minorista RM

(Var. % anual)



## INFLACIÓN DE DICIEMBRE EN LÍNEA CON LO ESPERADO

El IPC de diciembre 2018 registró una variación mensual de **-0,1%**, cifra en línea con las expectativas de mercado. En términos anuales, la inflación total alcanzó una variación de **2,6%**. Las medidas subyacentes (IPCX e IPCX1), en tanto, registraron una tasa de crecimiento anual de **2,1%**.

El Instituto Nacional de Estadísticas (INE) dio a conocer el Índice de Precios al Consumidor (IPC) para el mes de diciembre 2018, el cual registró una variación mensual de **-0,1%**, en línea con las expectativas de mercado.

En términos anuales, la inflación total alcanzó una variación de **2,6%**, cerrando el 2018 dentro del rango de tolerancia establecido por el Banco Central de Chile, entendido como una inflación anual que se ubique la mayor parte del tiempo en 3%, con un rango de más/menos 1 punto porcentual.

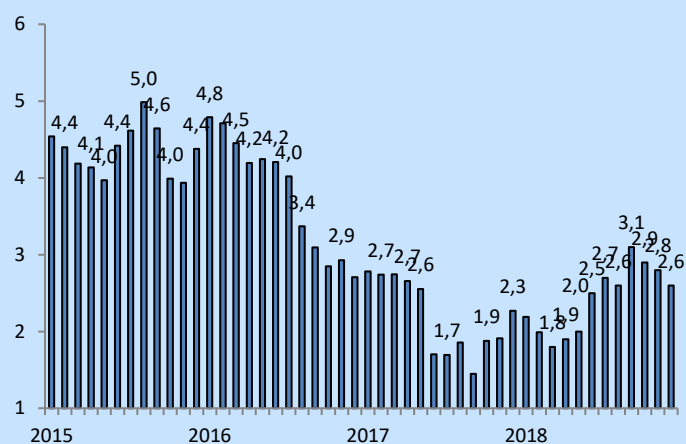
Las medidas subyacentes (IPCX e IPCX1), por su parte, registraron una variación mensual de **0,2%** cada una, con lo que las tasas de crecimiento anual de ambos indicadores cerraron el año en **2,1%**.

Por divisiones, cuatro de las doce registraron variaciones mensuales positivas: Recreación y Cultura (1,5%), Bienes y servicios diversos (0,3%), Salud (0,2%) y Vivienda y Servicios Básicos (0,1%). Los registros mensuales negativos, por su parte, se dieron en Vestuario y calzado (-1,5%), Alimentos y bebidas no alcohólicas (0,8%), Bebidas alcohólicas y tabaco (-0,6%), Comunicaciones (-0,2%) y Transporte (-0,1%). Por su parte, Equipamiento y

mantención del hogar, Restaurantes y hoteles y Educación no registraron variación.

El índice de precios de los transables varió **-0,5%** en diciembre, significando una variación anual de **1,8%**, mientras que el de los no transables registró variación mensual de **0,4%**, alcanzando **3,4%** en doce meses. Finalmente, se observa que el IPC sin alimentos ni energía (IPCSAE) registró una variación mensual de **0,3%**, alcanzando una variación anual de **2,3%**.

**Inflación**  
Var.% 12 meses

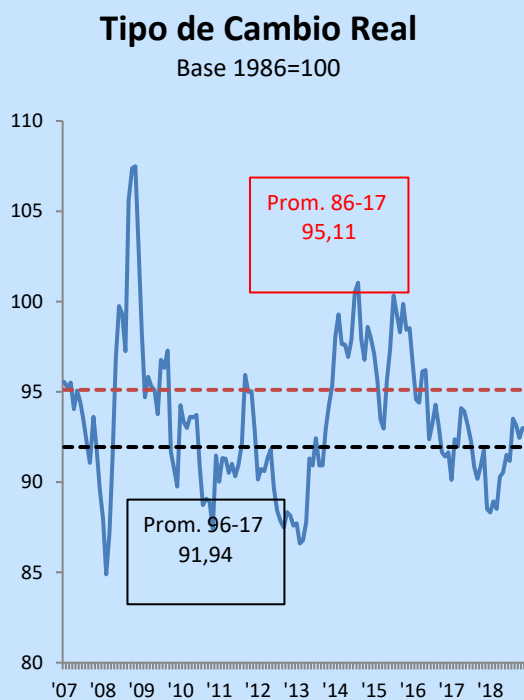


Fuente: INE.

## LEVE ALZA DEL TIPO DE CAMBIO REAL

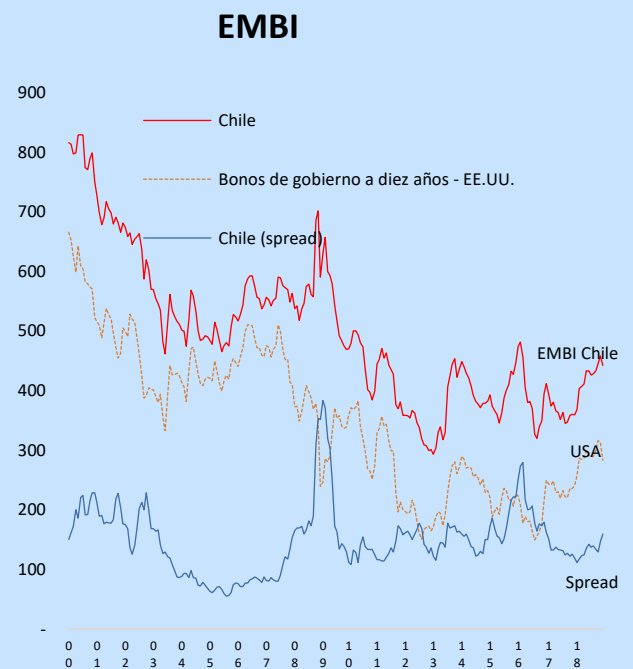
El Índice de Tipo de Cambio Real (TCR) aumentó levemente en diciembre de 2018, y aún supera su valor promedio 1996-2017.

En diciembre el Índice de Tipo de Cambio Real (TCR) aumentó levemente su valor respecto del mes previo, registrando 92 (92,4 el mes anterior). Así, el año 2018 el TCR promedió un valor de 90,8, por sobre la barrera del promedio 1996-2017 (91,94).



Fuente: Banco Central de Chile.

En cuanto al movimiento del spread, en el último mes de diciembre se observó un alza de 8,9%, al tiempo que las tasas de los



Fuente: Banco Central de Chile

bonos a 10 años de Estados Unidos volvieron a ubicarse bajo 3%.

## EXPORTACIONES SE REDUCEN EN TÉRMINOS ANUALES

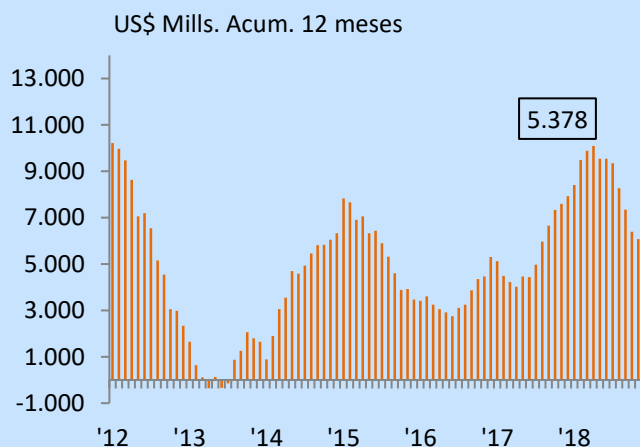
En diciembre de 2018 las exportaciones presentaron un crecimiento anual acumulado menor al del mes anterior, y una variación anual negativa, al igual que en noviembre.

El Banco Central dio a conocer el saldo de la Balanza Comercial para diciembre de 2018 que registró un superávit de US\$ 596 millones (saldo positivo de US\$ 5.378 millones en términos acumulados en 12 meses).

En términos de lo acumulado en 12 meses, las exportaciones alcanzaron en diciembre US\$ 75.482 millones, a partir del último registro mensual de US\$ 76.860 millones. Lo anterior se traduce en que los bienes exportados anualmente disminuyeron en un 0,5%, mientras que el mes anterior cayeron en 0,3%.

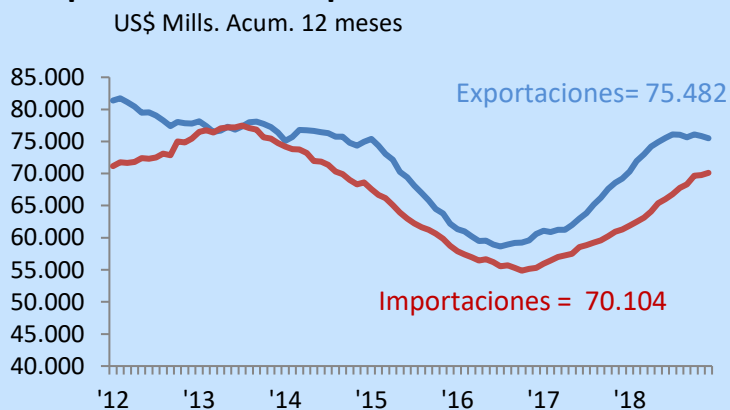
La balanza comercial, en tanto, cerró en diciembre con un saldo positivo de US\$ 596 millones, por sobre el superávit de noviembre (US\$ 333 millones), esta vez, registrando un crecimiento en importaciones (5,7%) en contraste con la caída de las exportaciones (-5,5%) en términos interanuales (mismo mes del año anterior).

### Saldo Balanza Comercial



Fuente: Banco Central de Chile.

### Exportaciones e Importaciones



Fuente: Banco Central de Chile.



# IMPORTACIONES CONTINÚAN EXPANDIÉNDOSE, PERO A MENOR VELOCIDAD

Por el lado de las importaciones, estas registraron un aumento en el mes de diciembre de **14,4%** en términos acumulados anuales. Dentro de ellas, destaca el importante incremento en doce meses de las importaciones acumuladas de bienes de capital (**12,2%**) y bienes intermedios (**18,8%**).

A nivel de lo acumulado en los últimos 12 meses, las importaciones alcanzaron los US\$ 70.104 millones en diciembre, lo que se traduce en una expansión de 14,4% anual (14,5% el mes anterior).

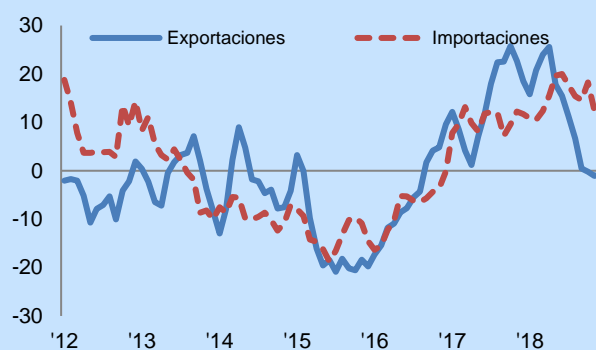
Más en detalle, las importaciones de capital registraron un aumento acumulado a 12 meses de 12,2% anual en diciembre (11,3% el mes anterior).

En cuanto a la importación de bienes de consumo, se registró un incremento acumulado en 12 meses de 8,0%, por debajo del 9,0% del mes anterior.

Por último, la importación de bienes intermedios vuelve a crecer en diciembre, con un crecimiento acumulado a 12 meses de 18,8% (18,9% en noviembre).

## Comercio Exterior

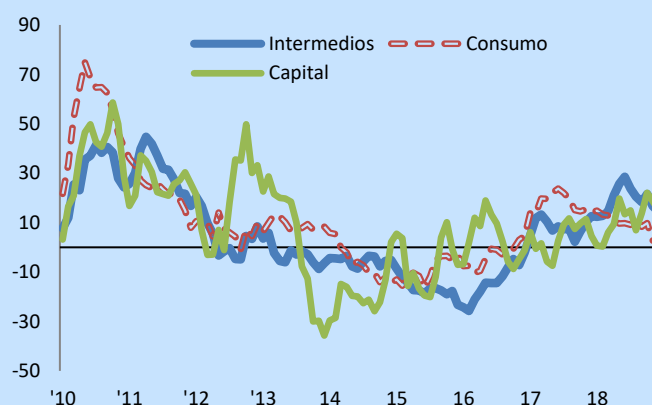
Var.% Trim. Móvil



Fuente: Banco Central de Chile.

## Importaciones

Var.% Trim. Móvil



Fuente: Banco Central de Chile.

## SE REDUCEN EXPORTACIONES ACUMULADAS DE COBRE

En diciembre las exportaciones cupríferas cayeron en comparación al mes anterior, en términos acumulados a 12 meses, y el nivel de exportaciones registrado fue menor respecto al mismo mes del año anterior.

En esta línea, a diciembre de 2018, el valor exportado del cobre acumulado en 12 meses (en US\$ nominal) registró un aumento anual de 4,7% (9,6% el mes de noviembre).

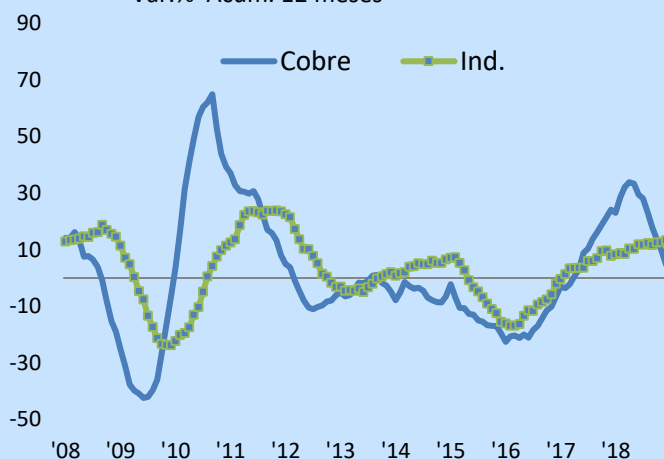
Respecto a los envíos industriales (38,5% de lo exportado por el país), estos volvieron a registrar un alza en términos acumulados en doce meses en diciembre, superior a la del mes previo, de 13,3% (12,6% el mes anterior).

Por su parte, si observamos las variaciones anuales, los envíos industriales crecieron un 4,6% (9,9% registrado el mes anterior), al tiempo que los envíos de cobre disminuyeron en 13,6%.

### Valor de Exportaciones:

#### Industriales y Cobre

Var.% Acum. 12 meses



Fuente: Banco Central de Chile.

## CRECEN EXPORTACIONES MINERAS NO COBRE

El valor de las exportaciones de la minería no cuprífera aumentó al compararlas con el mismo mes el año anterior. En términos acumulados anuales, se registró un crecimiento superior al del mes previo. Las exportaciones agropecuarias también aumentaron.

En diciembre, las exportaciones mineras excluyendo el cobre, presentaron un ritmo de crecimiento inferior al del mes de noviembre. De esta manera, se registró una variación anual de 2,0% (2,2% el mes anterior).

En términos acumulados, este crecimiento anual se ubica en 15,5% a diciembre, por sobre el alza registrada el mes previo (13,5%).

Por su parte, las exportaciones agropecuarias crecieron en 14,7% a diciembre interanualmente (disminuyeron en 10,6% el mes previo). En términos de variación acumulada a 12 meses, en tanto, estas crecieron 13,9% en diciembre, superior al 6,9% registrado el mes previo.

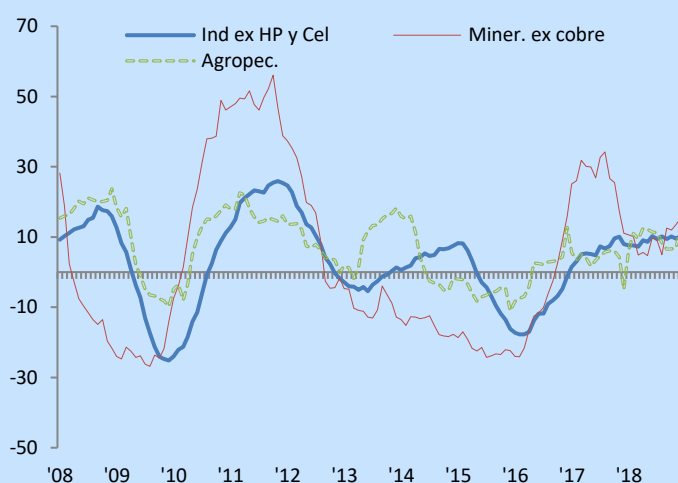
Por último, el valor de las exportaciones industriales, excluyendo celulosa y harina de pescado, crecieron a una tasa menor que el mes anterior (3,5% contra la reducción de 4,3% el mes anterior, respectivamente). En términos

acumulados, el alza en doce meses fue de 10,3% (9,6% en noviembre).

### Valor Exportaciones:

Categorías Seleccionadas

Var. % Acum. 12 meses



Fuente: Banco Central de Chile.

## TASA DE DESEMPLEO BAJA A 6,8% CON AUMENTO DE ASALARIADOS PÚBLICOS Y PRIVADOS

El Instituto Nacional de Estadísticas (INE) dio a conocer la tasa de desocupación nacional correspondiente trimestre septiembre - noviembre 2018, la cual se ubicó en 6,8% a nivel nacional (7,1% el trimestre móvil anterior), con lo que se concreta, en términos anuales, una variación de 0,3 puntos porcentuales.

En esta ocasión se registró nuevamente un incremento de la Fuerza de Trabajo de 0,9%, por sobre la de los Ocupados (0,5%).

Por su parte, la tasa de desocupación de la Región Metropolitana registró nuevamente una baja respecto del trimestre móvil anterior, alcanzando un 7,3% (7,5% en trimestre agosto-octubre).

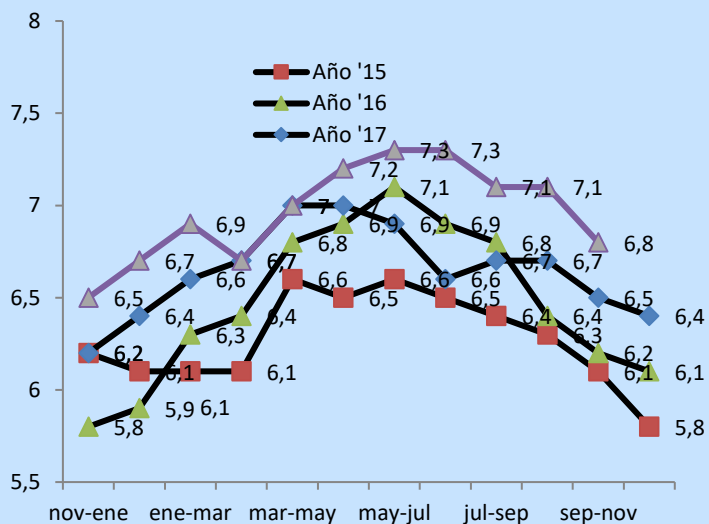
Por sectores, esta vez el alza en doce meses de los Ocupados fue liderada por Información y Comunicaciones (13,5%), seguido de Actividades de salud (7,6%) y Actividades de alojamiento y de servicios de comidas (4,4%). Las principales reducciones, en tanto, se registraron en las actividades de servicios administrativos y de apoyo (-6,8%), industrias manufactureras (-5,9%) y suministro de agua (-5,7%).

Por categoría ocupacional, los empleados por cuenta propia no registraron variación. Dentro de los asalariados, en tanto, volvió

a registrarse un alza en los empleos asalariados privados, esta vez de 0,5%, sumando así 22.420 empleos. Al mismo tiempo, se vuelve a registrar un alza de los empleos asalariados públicos, esta vez de 2,8% anual, lo que significa 27.400 empleos.

### Tasa de Desocupación Nacional

Como % de la Fuerza de Trabajo



Fuentes: INE, Universidad de Chile.

## ANTOFAGASTA Y O'HIGGINS REGISTRAN EL MAYOR DESEMPLEO: 8,2%

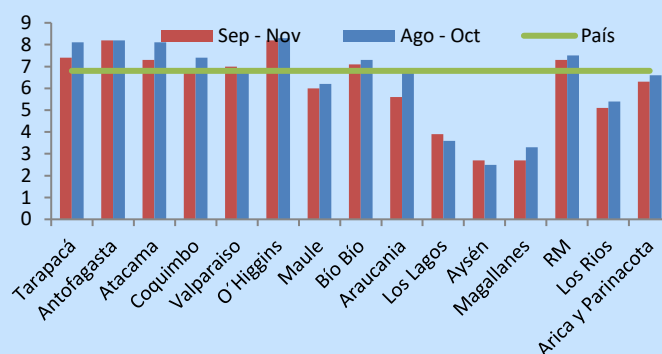
En el trimestre móvil septiembre-noviembre 2018, las regiones de Antofagasta y O'Higgins se perfilan como las regiones con mayor desempleo en el país (8,2%), seguidas por Tarapacá (7,4%), Atacama y la región Metropolitana (7,3% ambas).

Observando las tasas de desocupación a nivel regional, las regiones de Antofagasta y O'Higgins registraron una tasa de 8,2% durante el trimestre móvil septiembre-noviembre 2018, liderando como las regiones con mayor tasa de desocupación.

Le siguen las regiones de Tarapacá (7,4%), Atacama (7,3%) y la región Metropolitana (7,3%).

En el otro extremo, las regiones con menor desempleo fueron Aysén (2,7%), Magallanes (2,7%) y Los Lagos (3,9%).

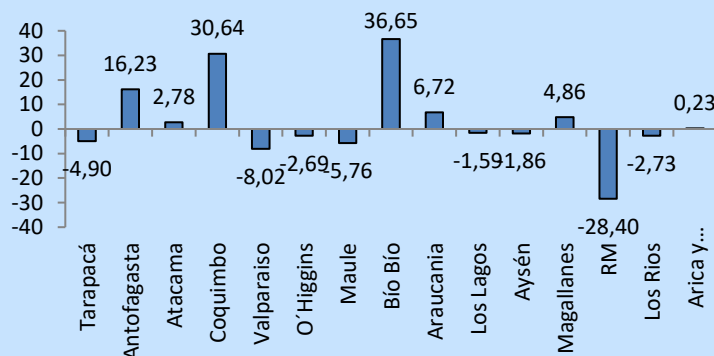
**Tasa de Desocupación Regional**  
Como % de la Fuerza de Trabajo



Fuente: INE

**Ocupados por Región**

Var. en 12 meses, Miles de personas



Fuente: INE

## Indicadores Económicos de Corto Plazo

Var. % Trim. Año Anterior	II. Trim 17	III. Trim 17	IV. Trim 17	I. Trim 18	II. Trim 18	III. Trim 18
PIB	0,5	2,5	3,3	4,5	5,4	2,8
Demanda Interna	3,6	2,2	4,0	4,1	6,1	4,6
Inversión Fija	-4,6	-0,9	2,7	3,0	7,0	7,1
Construcción	-6,7	-5,9	-1,7	1,9	3,8	4,4
Máq. y Equipos	-0,8	8,1	10,8	4,9	12,5	11,8
Consumo de Familias	2,5	2,2	3,0	3,8	4,4	3,8
Bienes durables	10,9	12,2	7,8	8,6	13,3	7,3
Bienes no durables	2,3	2,1	2,7	1,7	2,5	2,2
Servicios	1,1	0,7	2,4	4,8	4,3	4,5
Consumo de Gobierno	4,3	3,7	3,4	1,9	3,5	2,3
Exportaciones	-4,4	2,7	2,5	7,0	7,5	1,7
Importaciones	6,2	2,0	5,2	6,0	10,2	8,4
*Var. mismo período, año anterior, gasto del producto interno bruto, volumen a precios del año anterior encadenado, referencia 2013.						
	Jul.	Ago.	Sep.	Oct.	Nov.	Dic.
Inflación (Var.% mes)	0,4	0,2	0,3	0,4	0,0	-0,1
Inflación (Var.% 12 meses)	2,7	2,6	3,1	2,9	2,8	2,6
Tipo de Cambio Nominal	652,41	656,25	680,91	676,84	677,61	681,99
Tipo de Cambio Real (1986=100)	91,52	91,13	93,51	93,14	92,51	-
IMACEC (Var.%12 meses)	3,1	3,1	2,1	4,2	3,1	-
	II. Trim 17	III. Trim 17	IV. Trim 17	I. Trim 18	II. Trim 18	III. Trim 18
Tasa de Desocupación	7,0	6,7	6,4	6,9	7,2	7,1

# Indicadores Económicos Anuales

## Gobierno Central

Como % PIB, en pesos corrientes

	2009	2010	2011	2012	2013	2014	2015	2016	2017
<b>Ing. Corrientes (1)</b>	<b>19,0</b>	<b>21,5</b>	<b>22,7</b>	<b>22,2</b>	<b>20,9</b>	<b>20,6</b>	<b>21,0</b>	<b>20,8</b>	<b>20,8</b>
<b>Impuestos</b>	<b>13,8</b>	<b>15,8</b>	<b>17,4</b>	<b>17,6</b>	<b>16,6</b>	<b>16,5</b>	<b>17,3</b>	<b>17,1</b>	<b>17,1</b>
<b>Cobre</b>	<b>1,7</b>	<b>2,7</b>	<b>2,3</b>	<b>1,5</b>	<b>1,0</b>	<b>0,9</b>	<b>0,4</b>	<b>0,4</b>	<b>0,5</b>
<b>Otros</b>	<b>3,5</b>	<b>2,9</b>	<b>3,0</b>	<b>3,1</b>	<b>3,2</b>	<b>3,2</b>	<b>3,2</b>	<b>3,3</b>	<b>3,2</b>
<b>Gtos. Corrientes (2)</b>	<b>18,8</b>	<b>18,0</b>	<b>17,3</b>	<b>17,7</b>	<b>17,9</b>	<b>18,4</b>	<b>19,0</b>	<b>19,6</b>	<b>19,9</b>
<b>Ahorro de Gob. Central</b>	<b>0,2</b>	<b>3,5</b>	<b>5,4</b>	<b>4,5</b>	<b>3,0</b>	<b>2,1</b>	<b>2,0</b>	<b>1,2</b>	<b>0,9</b>
<b>(3) = (1)-(2)</b>									
<b>Adq. Neta Act.No Financ. (4)</b>	<b>4,4</b>	<b>3,9</b>	<b>4,1</b>	<b>4,0</b>	<b>3,6</b>	<b>3,8</b>	<b>4,2</b>	<b>3,9</b>	<b>3,6</b>
<b>Sup. o Déf. Global (5) = (3-4)</b>	<b>-4,2</b>	<b>-0,4</b>	<b>1,3</b>	<b>0,5</b>	<b>-0,6</b>	<b>-1,6</b>	<b>-2,1</b>	<b>-2,7</b>	<b>-2,8</b>

## Ahorro – Inversión

Como % PIB, a pesos corrientes referencia 2008

	2014	2015	2016	2017
<b>Form. Bruta de Capital</b>	<b>23,2</b>	<b>23,8</b>	<b>22,2</b>	<b>22,1</b>
<b>Ahorro Nacional</b>	<b>21,6</b>	<b>21,4</b>	<b>20,9</b>	<b>20,6</b>
<b>Ahorro Externo</b>	<b>1,7</b>	<b>2,3</b>	<b>1,4</b>	<b>1,5</b>
<b>Form. Bruta de Capital Fijo</b>	<b>23,8</b>	<b>23,8</b>	<b>22,9</b>	<b>21,6</b>

### Crecimiento del PIB Mundial

(Var.%)

	2014	2015	2016	2017	2018p	2019p	2020p
Estados Unidos	2,4	2,4	1,7	2,2	2,9	2,5	1,8
Japón	-0,1	0,6	1,0	1,9	0,9	1,1	0,5
Alemania	1,6	1,4	1,9	2,5	1,5	1,3	1,6
Reino Unido	2,9	2,2	1,8	1,8	1,4	1,5	1,6
Francia	0,2	1,2	1,1	2,3	1,5	1,5	1,6
<b>Euro Área</b>	<b>0,9</b>	<b>1,6</b>	<b>1,7</b>	<b>2,4</b>	<b>1,8</b>	<b>1,6</b>	<b>1,7</b>
<b>EM Asia</b>	<b>6,4</b>	<b>6,0</b>	<b>6,5</b>	<b>6,5</b>	<b>6,5</b>	<b>6,3</b>	<b>6,4</b>
China	7,3	6,9	6,7	6,9	6,6	6,2	6,2
India	7,3	7,6	7,1	6,7	7,3	7,5	7,7
<b>América Latina y el Caribe</b>	<b>1,3</b>	<b>-0,1</b>	<b>-0,6</b>	<b>1,3</b>	<b>1,1</b>	<b>2,0</b>	<b>2,5</b>
Brasil	0,1	-3,8	-3,5	1,1	1,3	2,5	2,2
México	2,1	2,5	2,9	2,1	2,1	2,1	2,2
<b>Total Mundial</b>	<b>3,4</b>	<b>3,2</b>	<b>3,2</b>	<b>3,8</b>	<b>3,7</b>	<b>3,5</b>	<b>3,6</b>

Fuente: WEO enero 2019, FMI.



## Economía Chilena

### Sector Real

	2010	2011	2012	2013	2014	2015	2016	2017
<b>Sector Real</b>	(Var,%)							
PIB	5,8	6,1	5,3	4,0	1,8	2,3	1,3	1,5
Consumo de Familias	10,7	8,2	6,1	4,6	2,7	2,1	2,2	2,4
FBKF	13,1	16,1	11,3	3,3	-4,8	-0,3	-0,7	-1,1
Exportaciones	2,3	5,5	0,4	3,3	0,3	-1,7	-0,1	-0,9
Importaciones	25,7	15,2	5,2	2,0	-6,5	-1,1	0,2	4,7

### Cuentas Externas

	(Mills,US\$)							
Cuenta Corriente	3.069	-4.084	-10.471	-11.237	-4.288	-5.511	-3.499	-4.146
Balanza Comercial	15.893	10.772	2.608	2.015	6.466	3.426	5.440	7.922
Exportaciones	71.109	81.438	78.063	76.770	75.065	62.035	60.733	69.230
Importaciones	55.216	70.666	75.455	74.755	68.599	58.609	55.293	61.308

### Precios

	(Var,%)							
IPC Promedio	1,4	3,3	3,0	1,8	4,4	4,3	3,8	2,2

### Mercado del Trabajo (\*)

	(Ocupados/ Fuerza de Trabajo)							
Tasa de Desocupación	8,1%	7,1%	6,4%	6,0%	6,3%	6,2%	6,5%	6,7%

(\*) Los datos corresponden a la Nueva Encuesta Nacional de Empleo (NENE).