

Tasa de Desempleo se mantiene en 7,1%, con fuerte aumento de asalariados privados

El Instituto Nacional de Estadísticas (INE) dio a conocer la tasa de desocupación nacional correspondiente al trimestre agosto - octubre 2018, la cual se ubicó en 7,1% a nivel nacional (7,1% el trimestre móvil anterior), con lo que se concreta, en términos anuales, una variación de 0,4 pp.

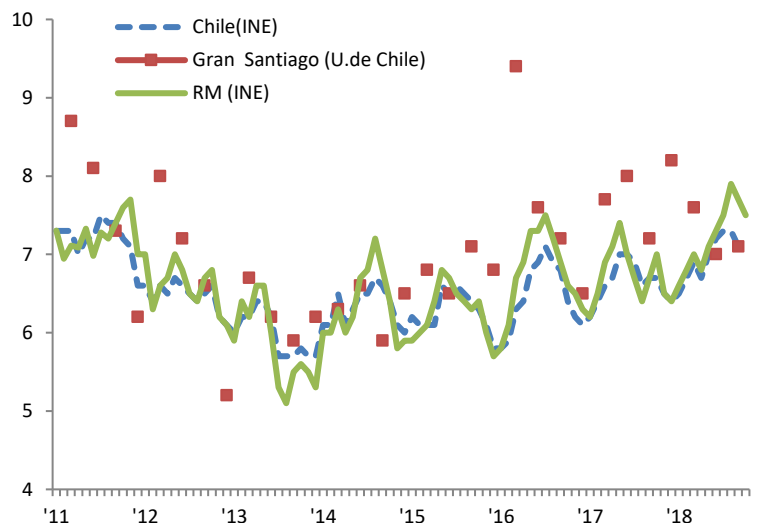
En esta ocasión se registró nuevamente un incremento de la Fuerza de Trabajo de 1,4%, por sobre la de los Ocupados (1,0%).

Por su parte, la tasa de desocupación de la Región Metropolitana registró una nueva baja respecto del trimestre móvil anterior, alcanzando un 7,5% (7,7% el trimestre móvil anterior).

Por sectores, esta vez el alza en doce meses de los Ocupados fue liderada por información y comunicaciones (13,6), seguido de minería (8,8%) y actividades de alojamiento y de servicios de comidas (6,6%). Las principales reducciones, en tanto, se registraron en las actividades suministro de agua (-16,7%), actividades de servicios administrativos y de apoyo (-7,2%) y actividades de los hogares como empleadores (-4,7%).

Por categoría ocupacional, los empleados por cuenta propia disminuyen en 0,2% habiendo registrado un crecimiento de 0,2% el trimestre móvil anterior.

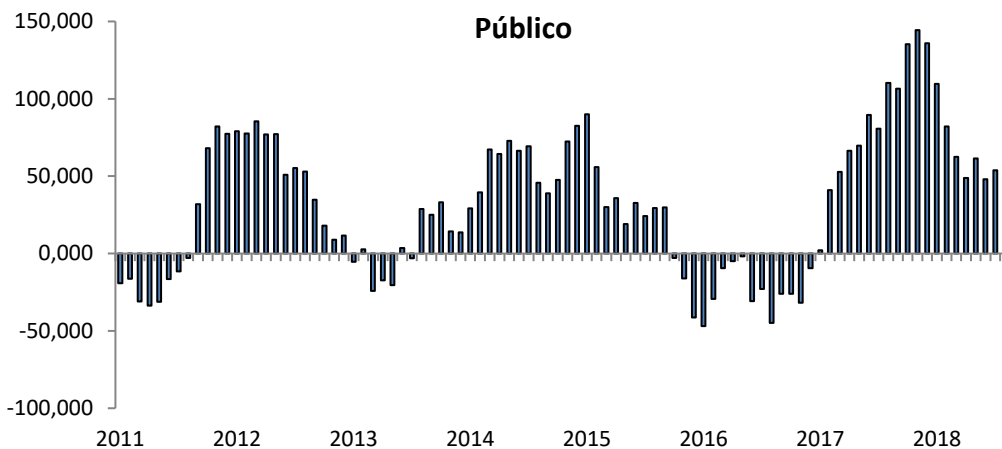
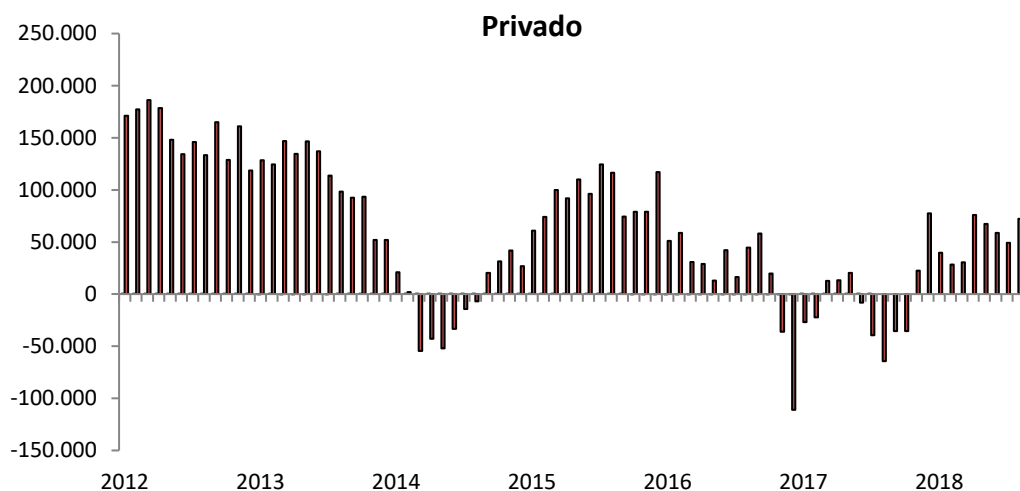
TASA DE DESEMPLEO INE Y U. DE CHILE
(% desocupados/Fuerza de trabajo)



Fuente: LyD basado en datos del INE y Microdatos U. de Chile.

Dentro de los asalariados, volvió a registrarse un alza en los empleos asalariados privados, esta vez de 1,5% (el mayor desde el 2015 para el mismo trimestre) sumando así 72.120 empleos. Al mismo tiempo, se vuelve a registrar un alza de los empleos asalariados públicos, esta vez de 2,7% anual, lo que significa 27.038 empleos, menos que en registros previos.

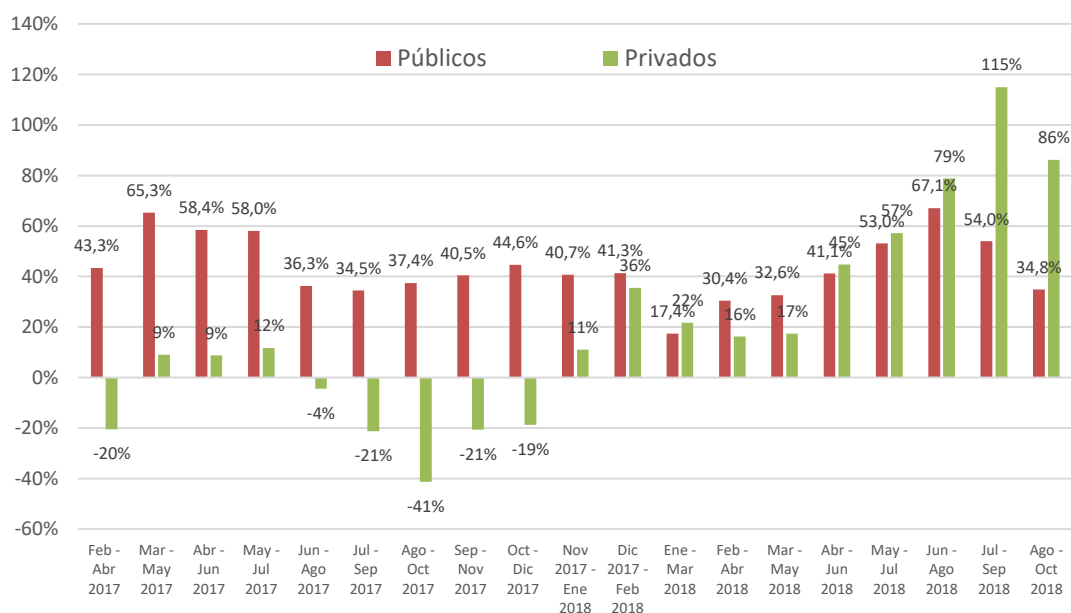
VARIACIÓN ANUAL EMPLEO ASALARIADO (número de personas)



Fuente: LyD basado en datos del INE.

Si se analiza la creación de empleo privado y público en relación con la creación total de empleos, se observa que, el porcentaje de empleos asalariados que se está creando ha venido aumentando de manera significativa. Registra un 86% en la última medición, situación que era completamente distinta hace un año, donde había destrucción de empleo de este tipo y el empleo asalariado estaba apoyado solamente en el empleo público.

CREACIÓN DE EMPLEO ASALARIADO RESPECTO DEL TOTAL (público y privado, %)



Fuente: INE.

Por el lado de la duración de la jornada laboral, en tanto, se observa que el promedio de horas efectivas trabajadas a la semana subió respecto del mes anterior, a 36,5 horas (-2,4% variación anual), ubicándose bajo el promedio del año 2017.

Con todo, se observa nuevamente una recuperación del empleo asalariado privado (con el alza más alta desde el 2015), dando cuenta de un aumento de la formalización laboral y, por lo tanto, de la calidad del empleo. Además, se tiene que el empleo asalariado público vuelve a perder fuerza.