

Baja la Tasa de Desempleo a 7,1%

La tasa de desocupación nacional del INE correspondiente al trimestre julio - septiembre 2018 se ubicó en 7,1% a nivel nacional (7,3% el trimestre móvil anterior), con un nuevo aumento de los asalariados privados y de los asalariados públicos.

El Instituto Nacional de Estadísticas (INE) dio a conocer la tasa de desocupación nacional correspondiente al trimestre julio - septiembre 2018, que se ubicó en 7,1% a nivel nacional (7,3% el trimestre móvil anterior), con lo que se concreta, en términos anuales, una variación de 0,4 pp. (variación de 0,7 pp. el trimestre móvil anterior).

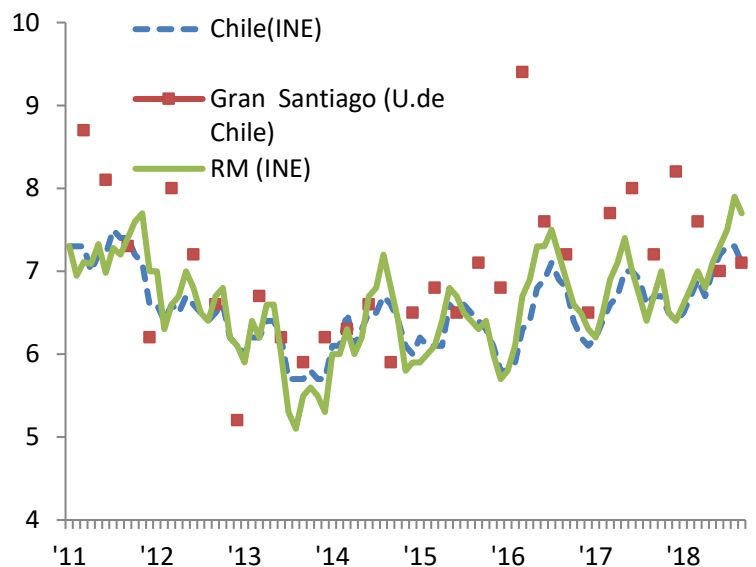
En esta ocasión se registró nuevamente un incremento de la Fuerza de Trabajo de 0,9%, por sobre la de los Ocupados (0,5%).

Por su parte, la tasa de desocupación de la Región Metropolitana registró una baja respecto del trimestre móvil anterior, alcanzando un 7,7%.

Por sectores, esta vez el alza en doce meses de los Ocupados nuevamente fue liderada actividades económicas de alojamiento y servicio de comidas (7%), seguido de otras actividades (5,6%), minería (6,6%) y enseñanza (3,9%). Las principales reducciones, en tanto, se registraron en las actividades suministro de agua (-26,4%), actividades de los hogares como empleadores (-7,5%) y actividades de servicios administrativos y de apoyo (-6%).

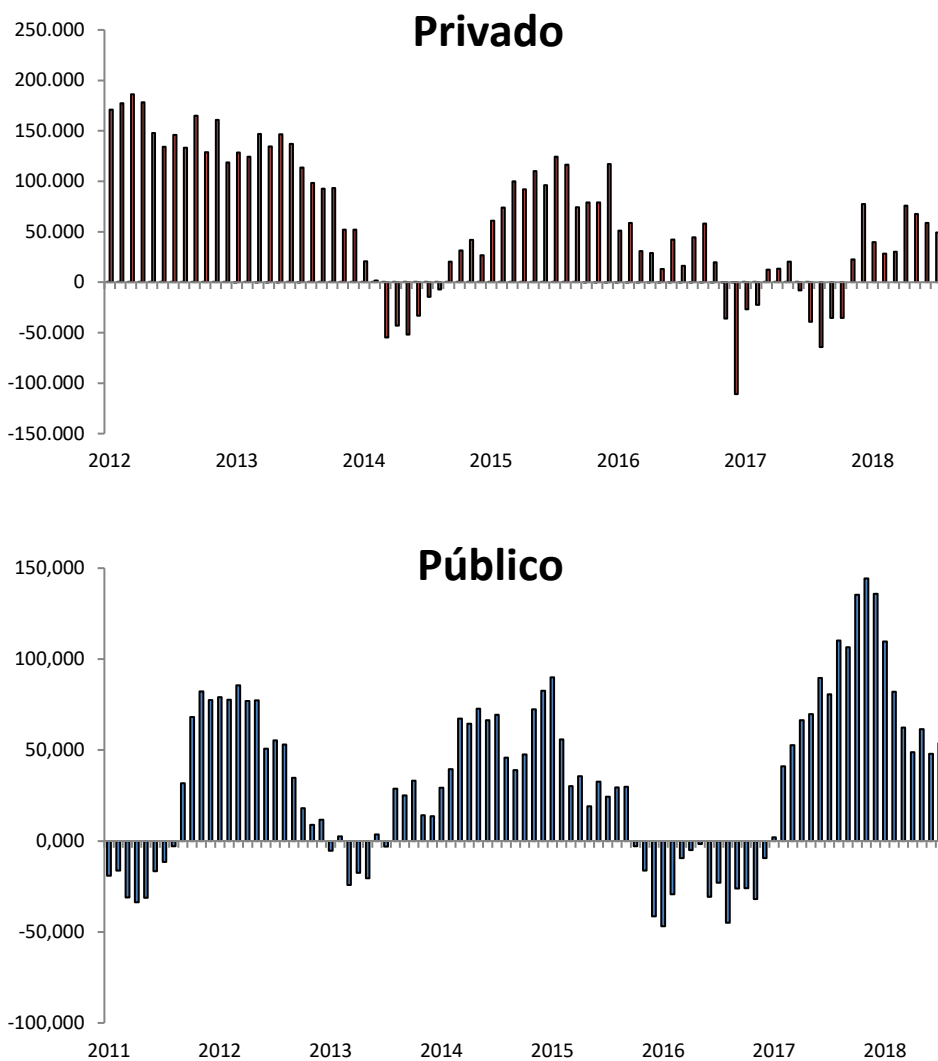
Por categoría ocupacional, los empleados por cuenta propia registraron un crecimiento sólo de 0,2% anual, nuevamente muy por debajo del incremento registrado el trimestre móvil anterior (0,5%).

**TASA DE DESEMPLEO INE Y U. DE CHILE
(% desocupados/Fuerza de trabajo)**



Dentro de los asalariados, en tanto, volvió a registrarse un alza en los empleos asalariados privados, esta vez de 1,1%, sumando así 49.322 empleos. Al mismo tiempo, se vuelve a registrar un alza de los empleos asalariados públicos, esta vez de 5,6% anual, lo que significa 53.818 empleos.

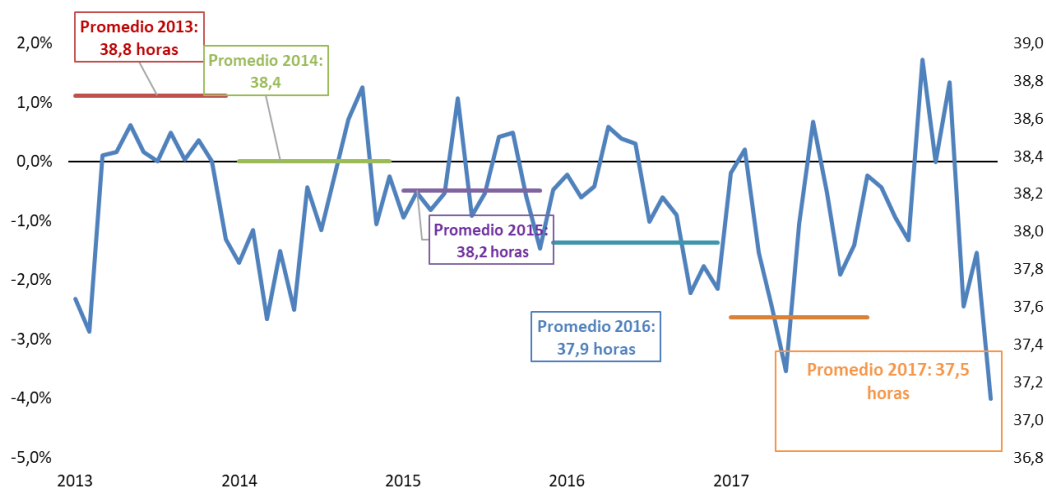
Variación anual Empleo asalariado, número de personas



Fuente: LyD basado en datos del INE.

Por el lado de la duración de la jornada laboral, en tanto, se observa que el promedio de horas efectivas trabajadas a la semana disminuyó respecto del mes anterior, a 35,9 (-4,0% variación anual), ubicándose bajo el promedio del año 2017 (37,5 horas).

HORAS PROMEDIO EFECTIVAMENTE TRABAJADAS
Var. % 12 meses (eje izq.) y horas promedio anual (eje der.)



Fuente: INE.

Con todo, se observa nuevamente una recuperación del empleo asalariado privado, junto con un crecimiento cada vez más lento del empleo por cuenta propia, dando cuenta de un aumento de la formalización laboral y, por lo tanto, de la calidad del empleo.