

Sorprende a la Baja Tasa de Desempleo

La tasa de desocupación nacional del INE correspondiente al trimestre febrero - abril 2018 se ubicó en 6,7% a nivel nacional.

El Instituto Nacional de Estadísticas (INE) dio a conocer la tasa de desocupación nacional correspondiente al trimestre febrero - abril 2018, la cual se ubicó en 6,7% a nivel nacional (6,9% el trimestre móvil anterior). Con este resultado se concreta, en términos anuales, una variación nula. Esta alza anual en la tasa de desempleo, fue resultado del incremento de los Ocupados (2,1%) levemente por debajo del de la Fuerza de Trabajo (2,2%), lo que descomprimió en parte el mercado laboral.

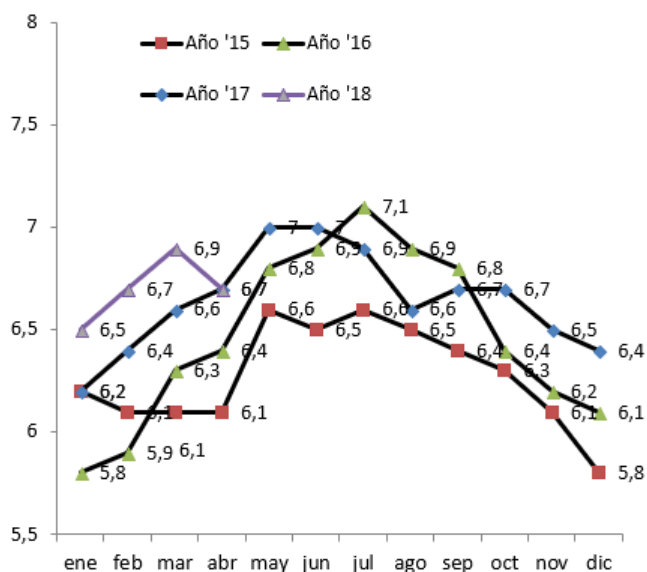
Por su parte, la tasa de desocupación de la Región Metropolitana también registró una baja respecto del trimestre móvil anterior, alcanzando un 6,8%.

Por sectores, esta vez el alza en doce meses de los Ocupados fue liderada por Actividades Profesionales (20,1%), Enseñanza (9,7%) y Transporte (6,4%). Destaca a su vez la baja registrada en la Industria Manufacturera (-3,1%).

Por categoría ocupacional, en tanto, aumentó la tasa de crecimiento anual de los asalariados, esta vez en 1,9% (2,6% el trimestre móvil anterior). Los empleados por cuenta propia, por su parte registraron un crecimiento de 4,1% anual, aún por debajo del incremento promedio del 2017 (que fue de 4,7%), pero por sobre el incremento registrado el trimestre móvil anterior (1,5%).

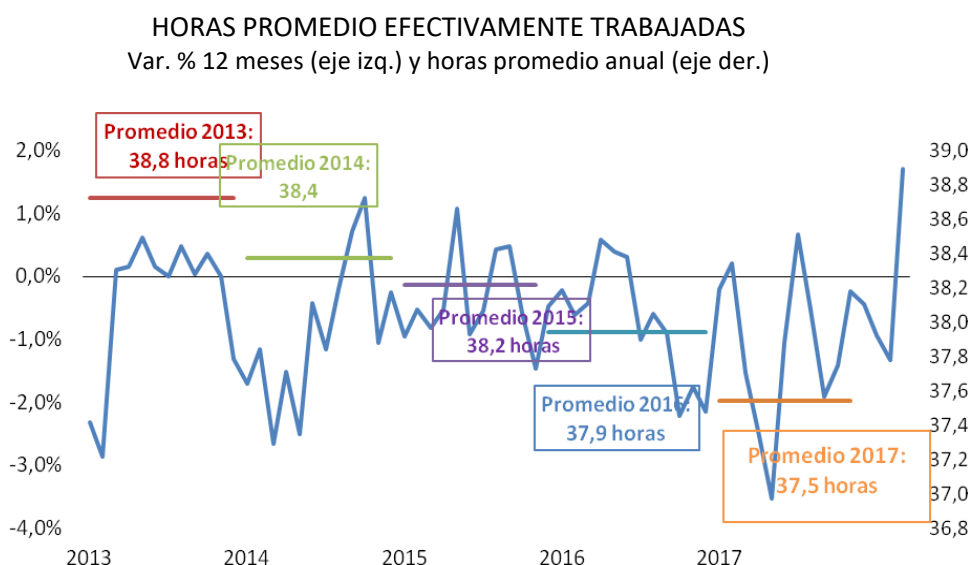
Además, el INE informa que, por ramo etario, la mayor tasa de desocupación se registró en el segmento de 15 a 24 años, alcanzando un 16,2% (alza de 0,4 pp. en 12 meses). **Frente a esto, se ve con buenos ojos el avance reciente que ha**

TASA DE DESOCUPACIÓN
Como % de la Fuerza de Trabajo



tenido en su tramitación el proyecto de ley que crea un estatuto laboral de jóvenes para aquellos que se encuentran estudiando en la educación superior.

Por el lado de la duración de la jornada laboral, en tanto, se observa que el promedio de horas efectivas trabajadas a la semana subió de manera significativa a 37,6 (36,5 el trimestre móvil anterior).



Fuente: INE.

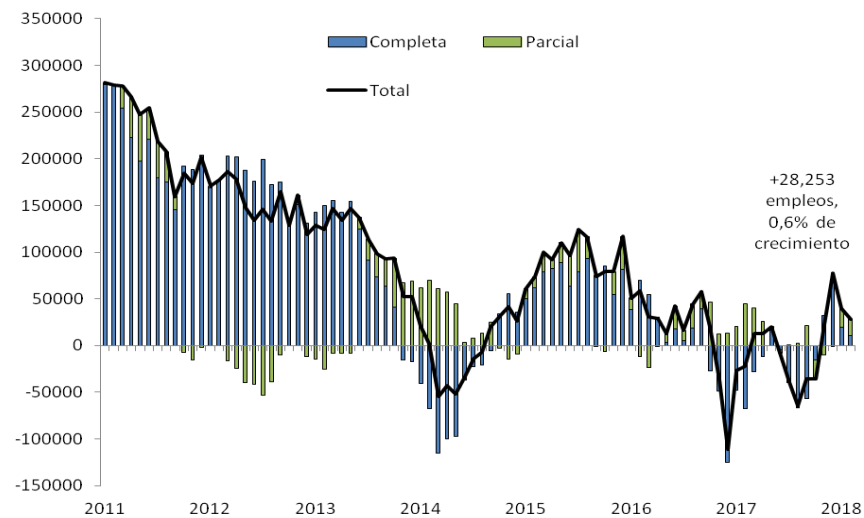
Dentro de los asalariados, se registró un alza en los empleos asalariados privados, sumando 28.253 empleos, esto es, un alza anual de 0,6% (0,8% el trimestre móvil anterior). Sin embargo, se vuelve a registrar un alza importante de los empleos asalariados públicos (aunque menor a la del trimestre móvil previo), esta vez de 9,1% anual, lo que significa 82.078 empleos (109.655 el registro previo).

Tomando en cuenta el tipo de jornada de empleo asalariado que se está completando, se tiene que en términos anuales el asalariado del sector privado aumentó nuevamente sus empleos de jornada completa, esta vez en 10.564 empleos (0,2% de incremento en términos anuales). Esto, al tiempo que aumentaron también aquellos de jornada parcial

(17.688 empleos). El asalariado del sector público volvió a aumentar tanto los empleos de jornada parcial (14,1%) como los de jornada completa (8,8%)

EMPLEO ASALARIADO PRIVADO POR JORNADA

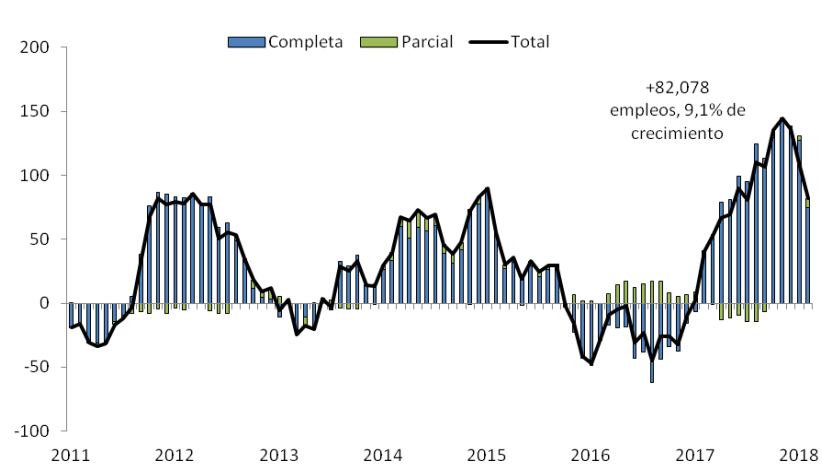
Var. en 12 meses (miles)



Fuente: INE.

EMPLEO ASALARIADO PÚBLICO POR JORNADA

Var. en 12 meses (miles)



Fuente: INE.