

EMPLEO ASALARIADO CRECE SOLO EN EL SECTOR PÚBLICO

El Instituto Nacional de Estadísticas (INE) dio a conocer la tasa de desocupación nacional correspondiente al trimestre junio - agosto de 2017, la cual fue de 6,6% a nivel nacional (6,9% el trimestre móvil anterior). A pesar de la reducción de la tasa de desempleo, se observa una pérdida importante de asalariados en el sector privado, al tiempo que los asalariados del sector público vuelven a aumentar.

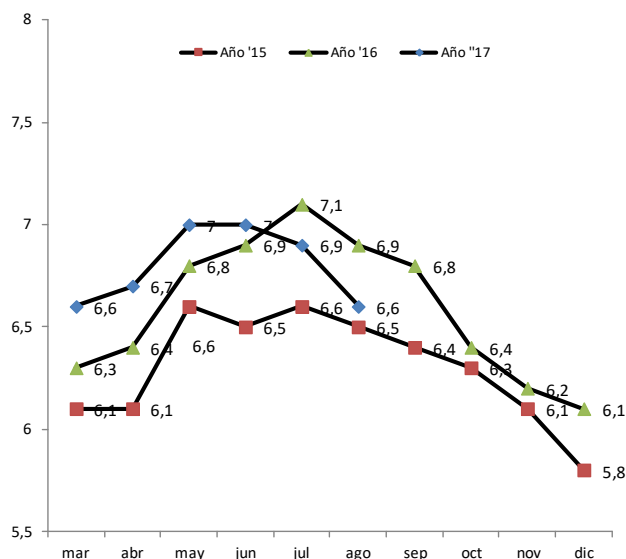
El Instituto Nacional de Estadísticas (INE) dio a conocer la tasa de desocupación nacional correspondiente al trimestre junio - agosto de 2017, la cual fue de un 6,6% a nivel nacional (6,9% el trimestre móvil anterior), con lo que se concreta, en términos anuales, una disminución de 0,3 pp. Esta nueva disminución anual en la tasa de desempleo fue resultado del incremento de los Ocupados (2,3%) por sobre el de la Fuerza de Trabajo (2,1%).

Por su parte, la tasa de desocupación de la Región Metropolitana también registró una baja, ubicándose en 6,4% durante el trimestre móvil junio - agosto (6,7% el período previo).

A nivel nacional, por sectores, el alza en doce meses de los Ocupados fue liderada nuevamente por Actividades de Salud (14,7%), Administración Pública (9,5%) y Enseñanza (6,5%) al tiempo que los descensos se explicaron principalmente por Construcción (-5,9%), Industria Manufacturera (-2,7%) y Transporte (-0,6%).

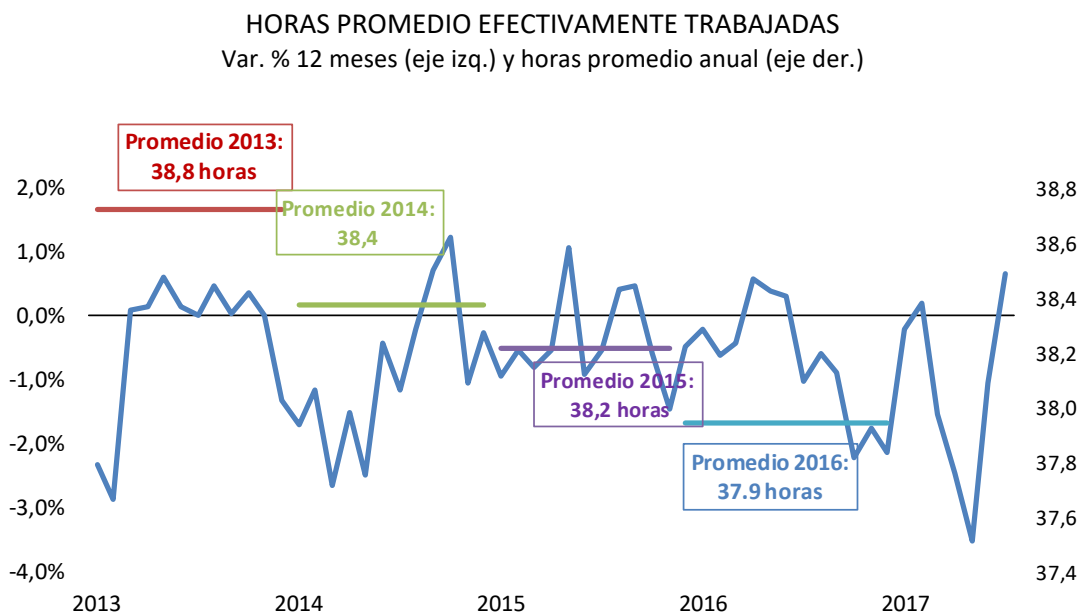
Lo anterior ha sido acompañado por una composición de los empleos, donde aquellos por cuenta propia continúan creciendo más que los asalariados.

TASA DE DESOCUPACIÓN
Como % de la Fuerza de Trabajo



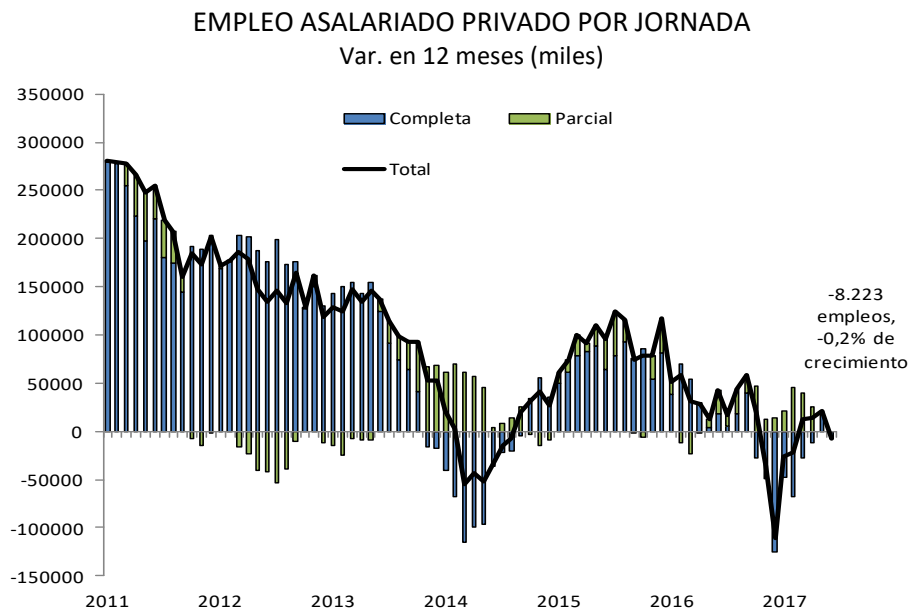
Por el lado de la composición de los ocupados, su expansión se explica por un positivo aumento de los empleadores de un 9,2% (13,0% el período anterior), un empleo por cuenta propia que vuelve a crecer: 4,5% (3,5% el período previo) y un empleo asalariado que vuelve a reducir su tasa de expansión, alcanzando esta vez un 1,5% (1,6% el período previo).

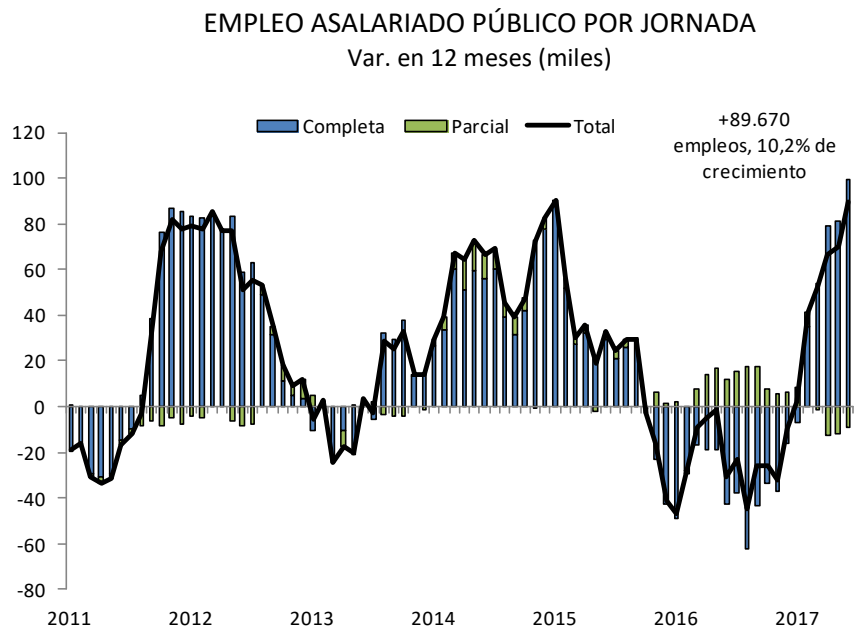
Al analizar el el volumen total de horas trabajadas efectivamente, éste registró el primer aumento (aunque pequeño) en cinco meses de 0,7%, en términos anuales. De esta manera, el promedio de horas efectivas trabajadas semanalmente fue de 38,2 horas.



Por el lado de los empleos asalariados, en tanto, se observa un aumento de los públicos, al tiempo que disminuyeron los privados en términos anuales. Los primeros registraron un incremento de 10,2% (89.670 empleos), mientras que los segundos disminuyeron 0,2%, algo más de 8.000 empleos. De esta manera, se ve que la mayor parte de la creación de empleo asalariado continúa apoyándose en las contrataciones que realiza el sector público.

Tomando en cuenta además el tipo de jornada de empleo asalariado que se está completando, se tiene que el asalariado del sector privado redujo tanto sus empleos en la jornada total como en la parcial, mientras que el asalariado del sector público volvió a aumentar los empleos de jornada completa en 12,2% respecto del mismo trimestre móvil del año anterior, mientras que volvió a reducir los asalariados de jornada parcial que esta vez bajaron en 13,9% anual.





Se observa con preocupación que, de manera persistente, el empleo asalariado del sector público esté ganando tanto terreno, en contraposición a lo que está ocurriendo con el empleo asalariado del sector privado.

Se está generando una suerte de “sector privilegiado”, que hace que las cifras totales de desempleo no reflejen la realidad de miles de personas, a quienes se les ha despojado de su capacidad de realización basada en un empleo asalariado, mediante el cual puedan mantener a sus familias. No debemos olvidar que al final del día no hay mejor política social que un trabajo, pero para todos.