



# Encuesta de Percepción del Desempleo

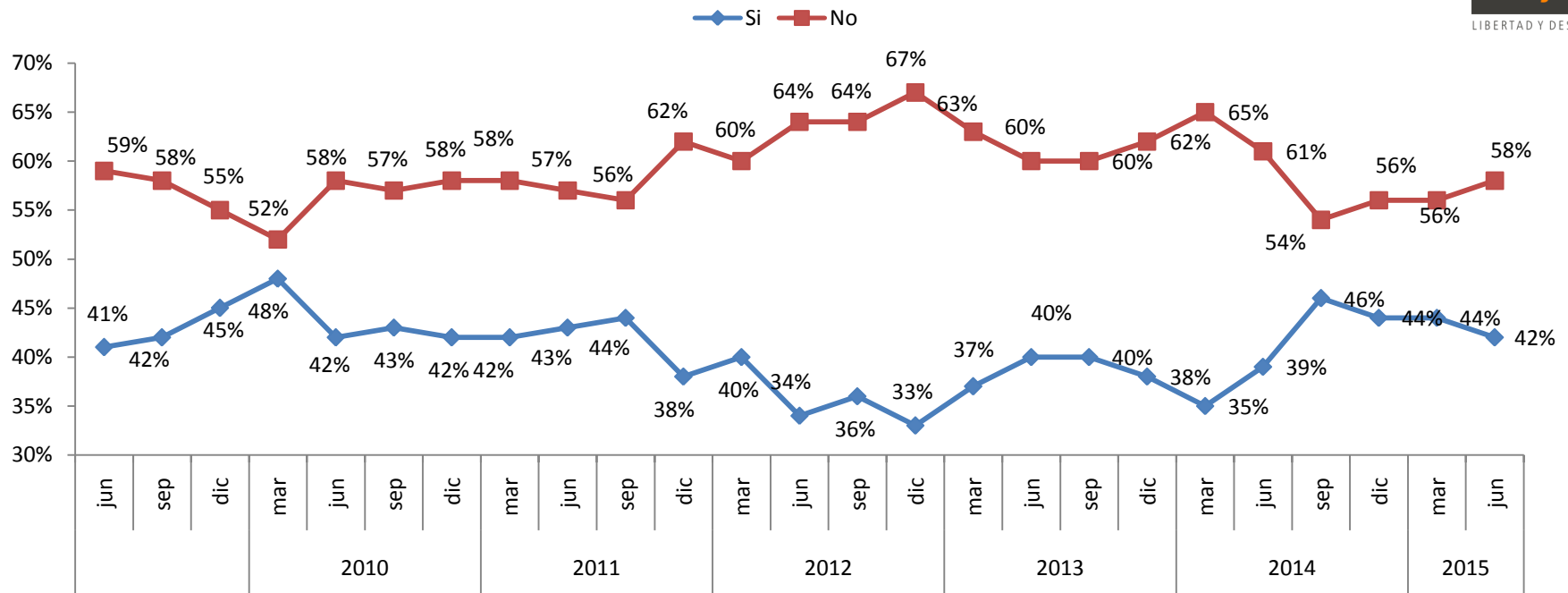
Programa Económico  
Libertad y Desarrollo

Junio 2015

# Ficha Técnica

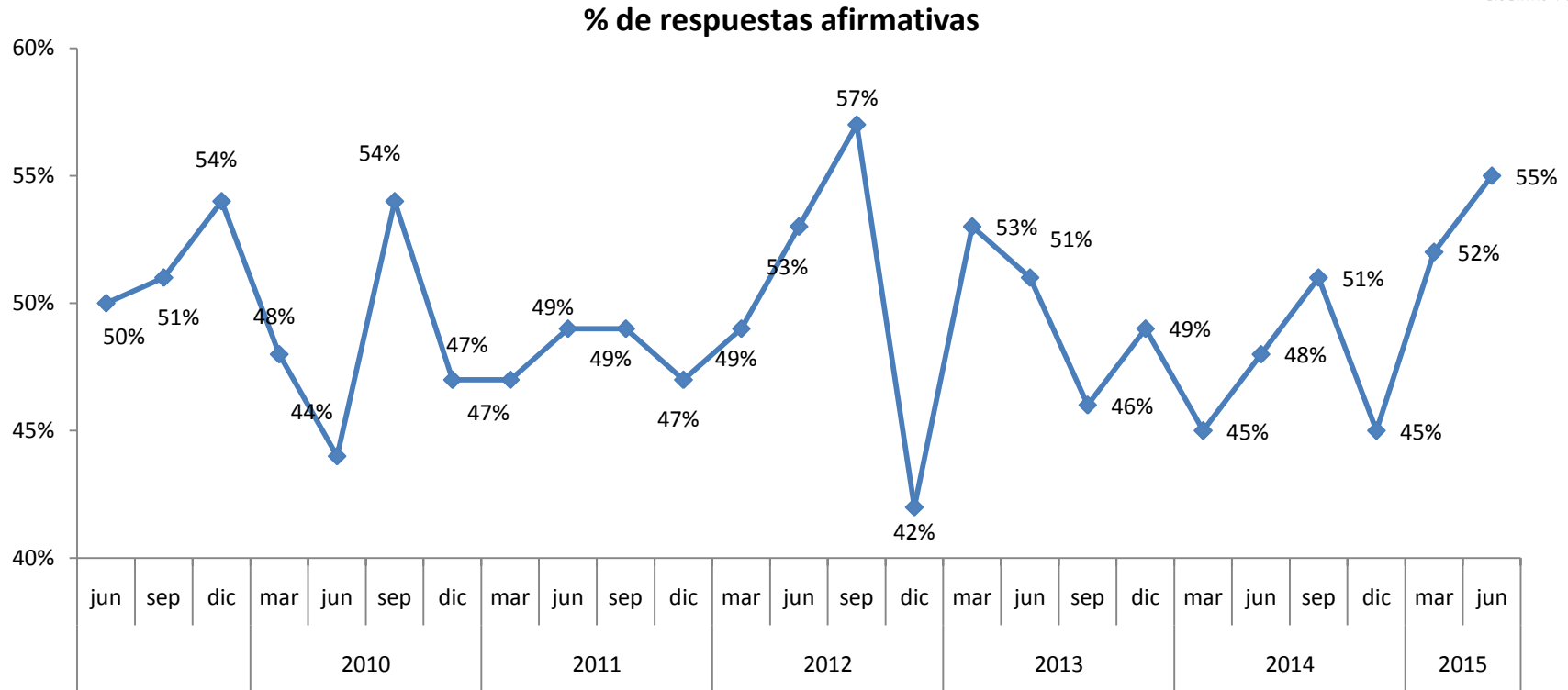
Tipo de Encuesta	Telefónica, con operadoras en vivo.
Fecha	18 y 20 de junio de 2015.
Universo	Personas mayores de 18 años, correspondientes a las principales ciudades del país, las que representan un 80% de los hogares.
Marco Muestral	Habitantes de las principales comunas urbanas del país conectados a la red telefónica. La cobertura telefónica alcanza un 80% promedio.
Muestra	840 personas a través de una selección aleatoria de teléfonos. Encuestas realizadas en 66 comunas a nivel nacional, incluyéndose comunas del Área Metropolitana de Santiago, además de San Bernardo, Puente Alto, Arica, Iquique, Antofagasta, La Serena, Coquimbo, Valparaíso, Viña del Mar, Rancagua, Curicó, Talca, Linares, Chillán, Talcahuano, Concepción, Los Ángeles, Temuco y Puntas Arenas.
Error Estimado	El margen de error asociado es de 3,4 puntos porcentuales con un nivel de confianza del 95% para el tamaño muestral seleccionado.

# ¿Se encuentra Ud. o alguien de su familia, que este en edad de trabajar, buscando trabajo activamente sin poder encontrarlo?



El porcentaje de familias que tiene al menos a uno de sus miembros sin trabajo cae algo en junio respecto a marzo, pero aún bastante por encima de los buenos registros de 2012 y 2013. El actual registro es 3 puntos mayor al promedio de los últimos 10 años de 39% (esto incluyendo la Crisis Subprime). Nótese aquí, que en el 26% de los hogares que responden afirmativamente, habría 2 o más personas desempleadas.

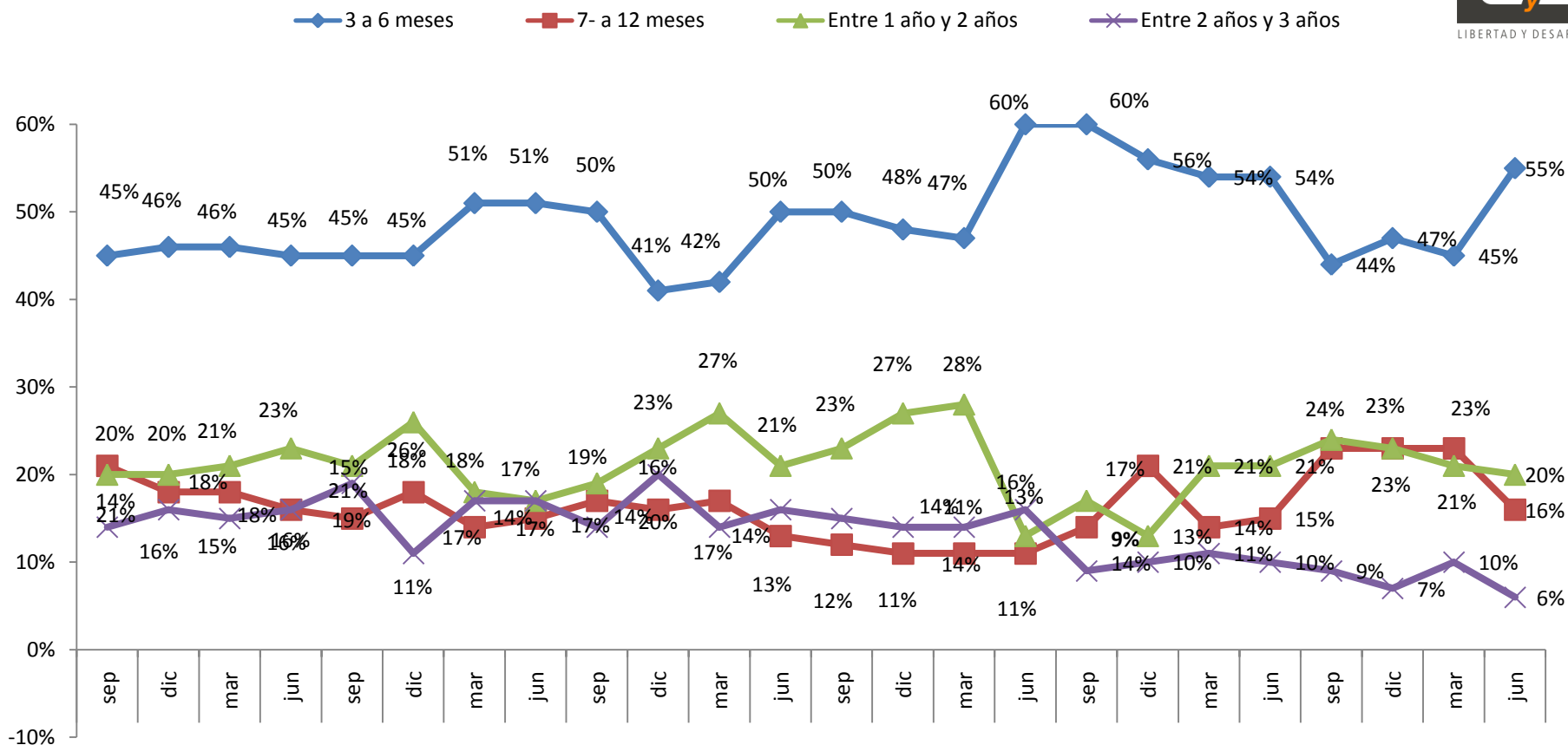
# ¿Es una de las personas que está sin trabajo el Jefe de Hogar?



**El porcentaje de jefes de hogar desocupados vuelve a empeorar, alcanzando un 55%, confirmando el importante aumento de marzo recién pasado. Este registro es 7 puntos porcentuales mayor que el obtenido en el mismo periodo de 2014, siendo este el registro más elevado de los últimos 2 años.**

# Él que está desempleado, ¿cuánto tiempo lleva sin trabajo?

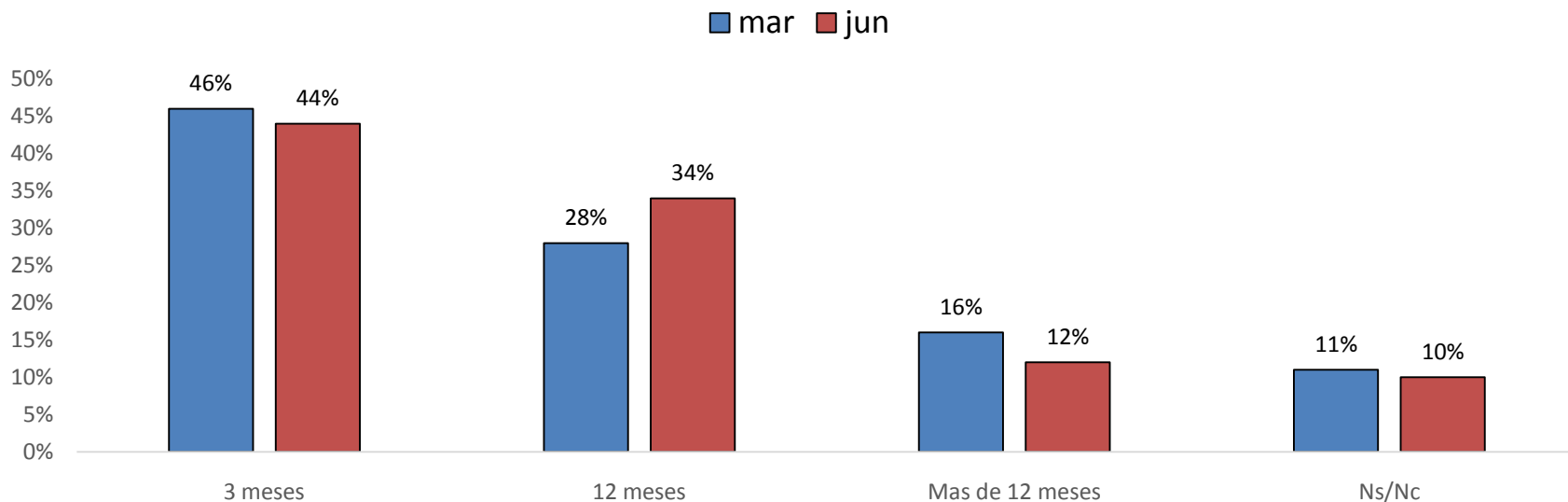
De ser el Jefe de Hogar una de las personas sin trabajo, refiérase a él.



En general, se apreciaría un aumento de aquellos desempleados por un tiempo más breve (3 a 6 meses) en desmedro de los que llevan más de 6 meses. En particular, las personas que llevan mayor tiempo sin trabajo (entre 2 y 3 años) se mantienen notablemente bajas (en un 6%), alcanzando el nivel más bajo desde que se realiza la medición.

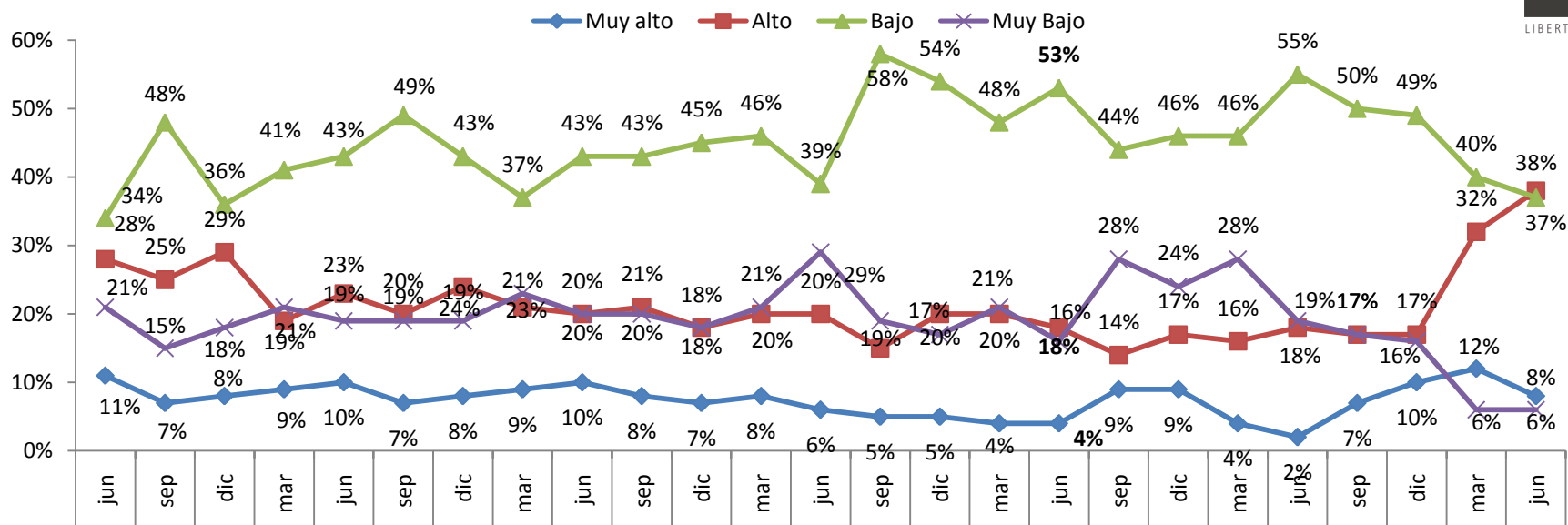
# ¿En qué plazo cree Ud. que su familiar desempleado tendrá oportunidad de encontrar trabajo?

De ser el Jefe de Hogar una de las personas sin trabajo, refiérase a él.



Esta es una nueva pregunta incorporada al cuestionario en marzo y su evolución permitiría acercarse de mejor manera a las percepciones respecto de las oportunidades de encontrar trabajo de parte de los encuestados. La mayor parte de los encuestados cree que encontrará trabajo en los próximos 3 meses, aunque el porcentaje cae levemente, mientras que el número que cree que lo hará en 12 meses aumenta significativamente. Como contraparte, hay una disminución significativa en aquellos que declaran que no encontrarrían trabajo en más de de 12 meses.

# ¿Cuál diría usted que es su nivel de temor a perder su trabajo en los próximos meses?

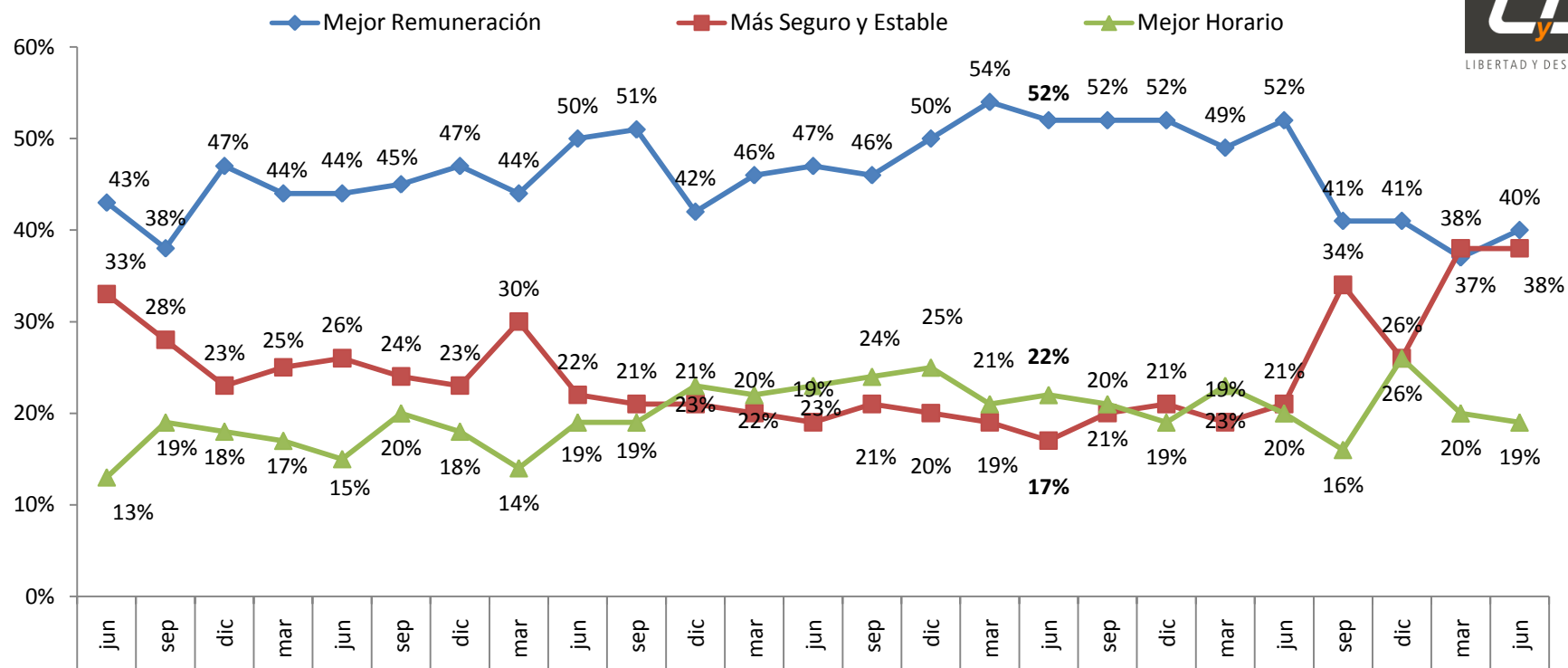


PROMEDIOS ANUALES									
2004	2005	2006	2007	2008	2009	2010	2011	2012	2013
35.8%	33.8%	47.5%	36.0%	34.0%	37.5%	30.0%	28.5%	24.8%	23.8%
63.8%	52.0%	52.3%	64.0%	61.0%	56.5%	63.5%	62.3%	70.8%	70.0%

2014				2015			
mar	jun	sep	dic	mar	jun	sep	dic
20.0%	20.0%	24.0%	27.0%	44.0%	46.0%		
74.0%	74.0%	67.0%	65.0%	46.0%	43.0%		

El nivel de temor a perder el empleo en junio de 2015 continúa aumentando con respecto al llamativo resultado de junio de 2014, cuando sólo el 20% de los encuestados manifestaba tener una preocupación alta o muy alta de perder su trabajo en los próximos meses. El nuevo registro de 46% se explica por un aumento de 20 puntos en la categoría de temor alto, junto a un incremento de 6 puntos en temor muy alto, desde la mencionada medición previa. El valor actual es el más alto desde 2006, incluso incluyendo la Crisis Subprime.

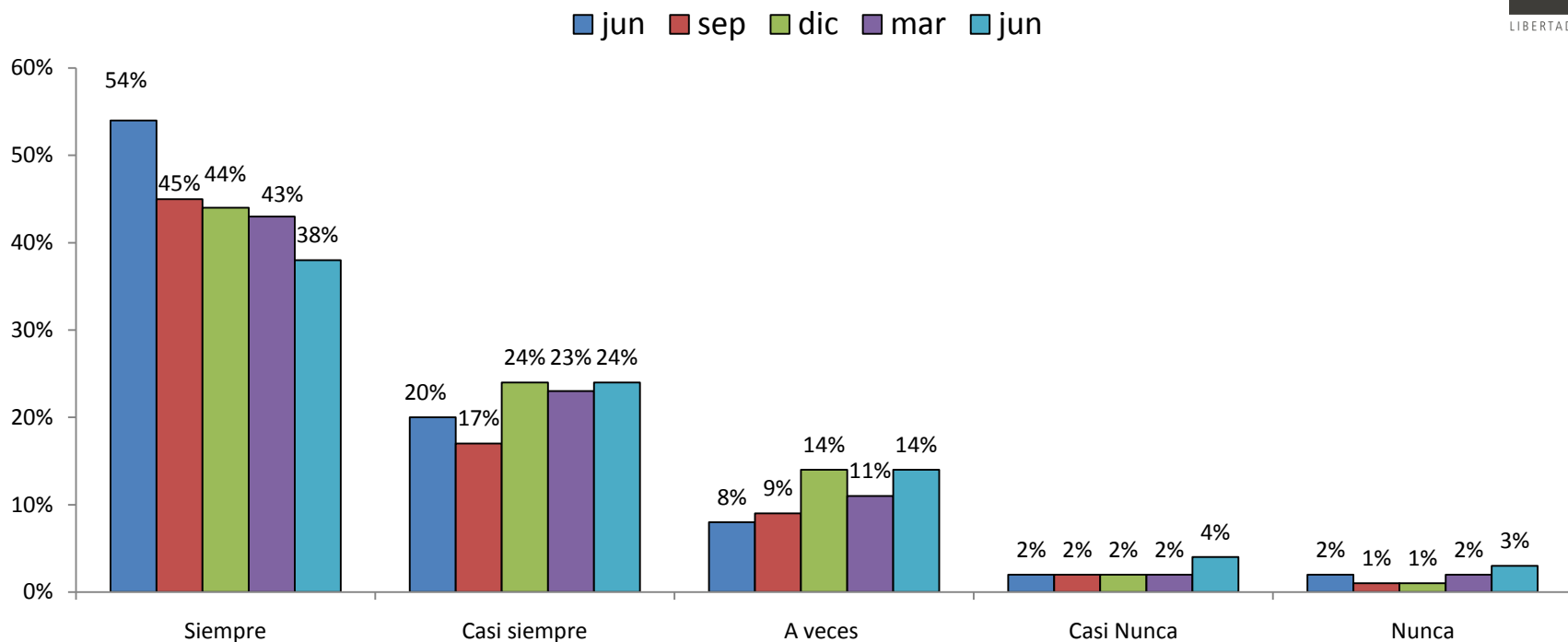
## ¿Usted a qué tipo de trabajo aspira?



Una mejor remuneración vuelve liderar como la principal aspiración dentro del trabajo, aunque manteniéndose prácticamente a la par de más seguridad y estabilidad. Esta caída en la preponderancia de la remuneración y aumento de la importancia de la estabilidad, respecto a igual periodo de 2014, mantiene al resultado a sólo un par de puntos de los peores momentos de las crisis de 2009 cuando la remuneración también dejó de ser lo más relevante en el contexto de mayor incertidumbre, tal como pareciera sucediendo durante este año.

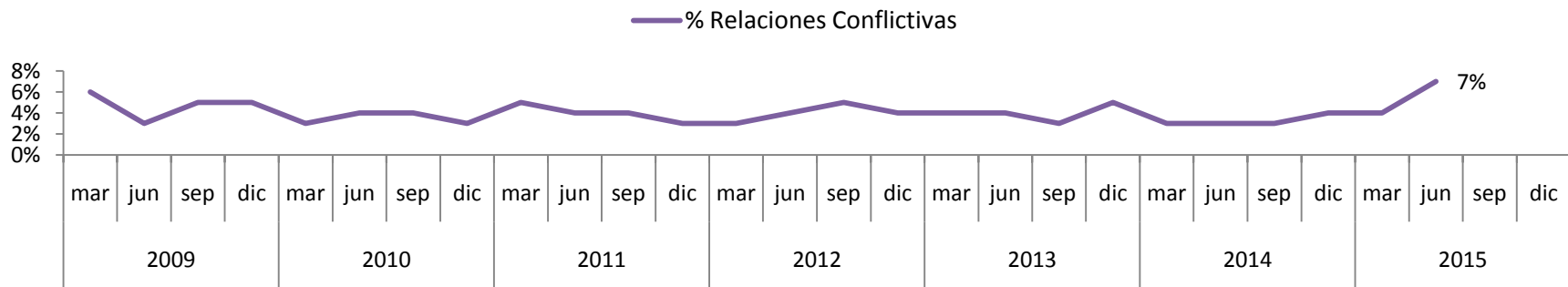
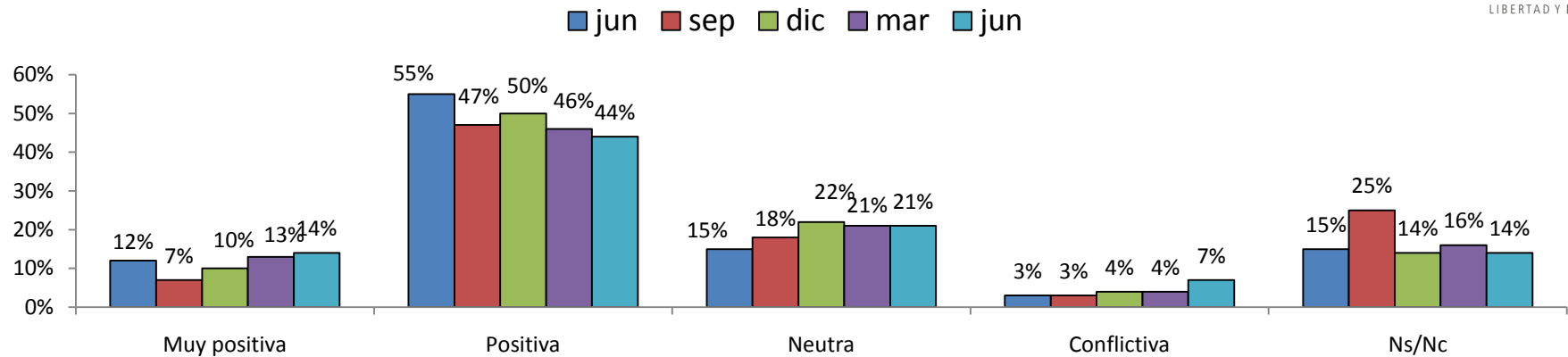


# ¿La empresa en la cual Ud. trabaja cumple con los acuerdos con sus trabajadores?



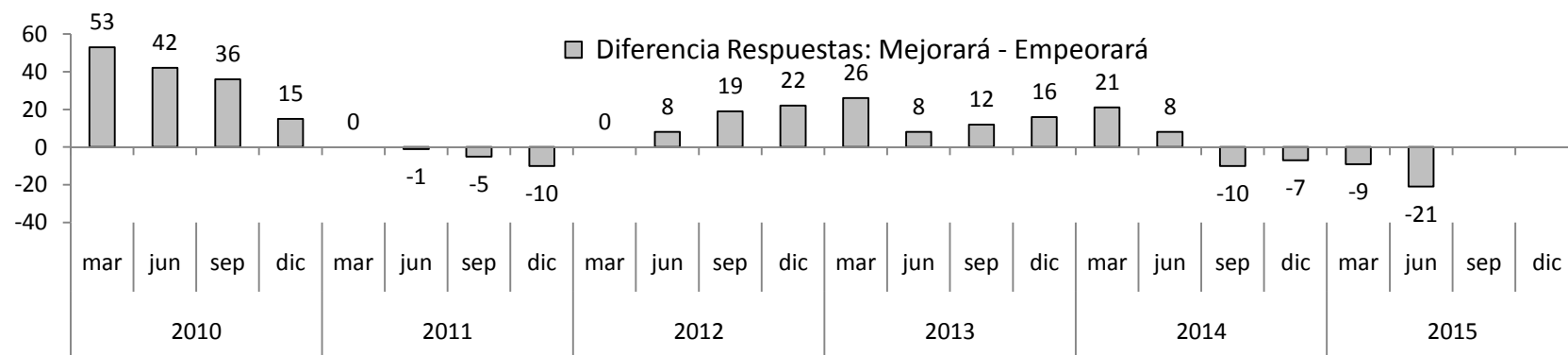
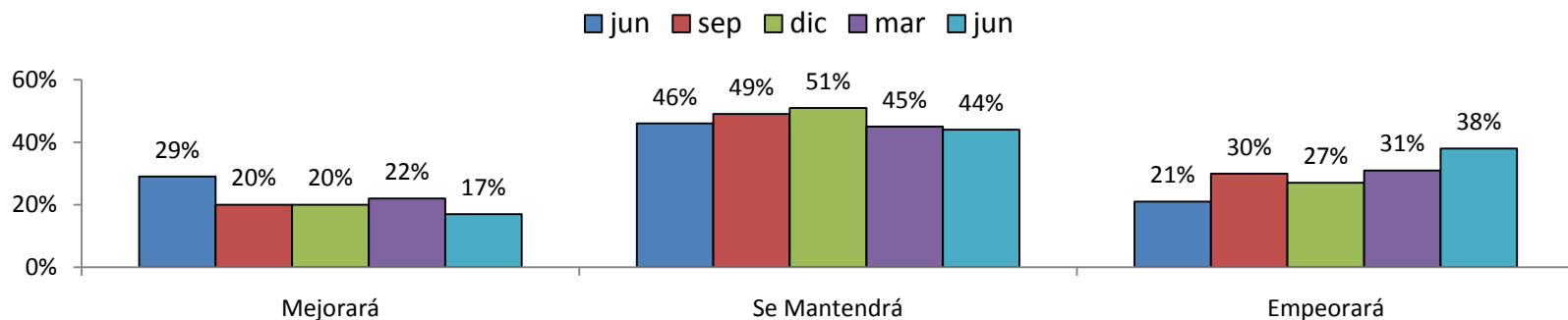
El 62% de los trabajadores señala que la empresa en la cual trabaja cumple siempre o casi siempre con los acuerdos con sus trabajadores, 4 puntos porcentuales menos que el mes anterior, mientras que el 7% declara que nunca o casi nunca los cumplen. Durante 2014 y lo que va de 2015 se ha mostrado un aumento en la percepción de incumplimiento por parte de los encuestados, lo que podría estar respondiendo al ambiente de desconfianza y malas perspectivas tanto empresariales como de los consumidores. Todo esto en medio de la mediática discusión de la actual reforma laboral.

# Las relaciones al interior de su empresa entre trabajadores y la dirección Ud. las califica de...



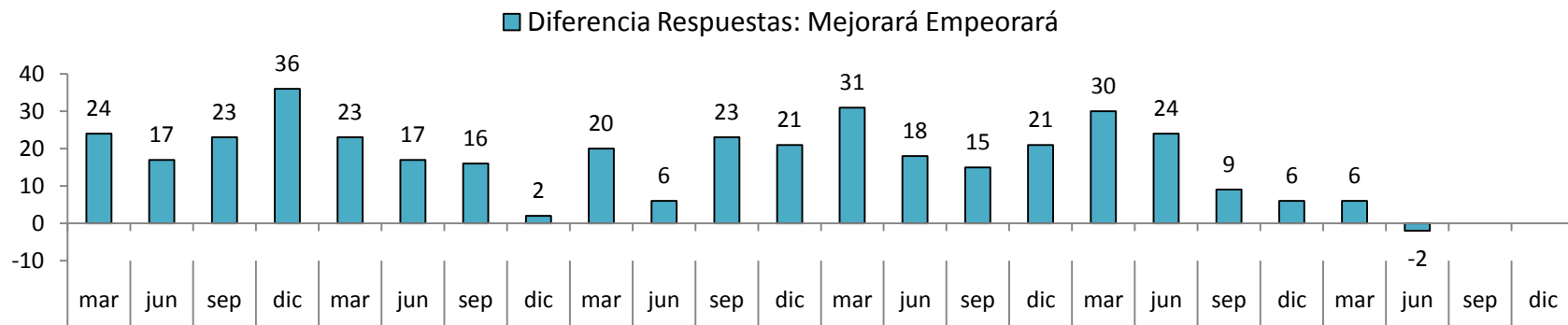
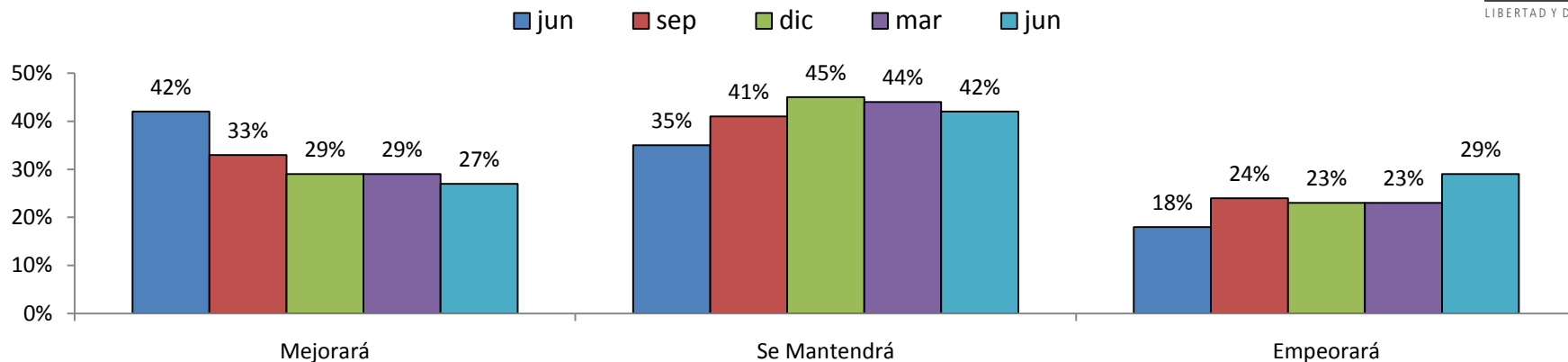
**Un 7% de los encuestados considera conflictivas las relaciones entre trabajadores y la dirección de la empresa, por encima del promedio histórico de la encuesta de 4%. En tanto, 58% califica las relaciones como positivas o muy positivas y un 21% que las considera como neutras. Al igual que en la pregunta anterior, habría indicios de una percepción más negativa que hace un año atrás.**

# ¿Cuál es su expectativa sobre la situación de empleo en el país a 3 meses?



Respecto a la expectativa sobre la situación de empleo general en el país a 3 meses, sólo un 17% de los encuestados responde que cree que mejorará, mientras que los que consideran que empeorará alcanzan el 38%. De aquí se obtiene una diferencia neta de respuestas positivas versus negativas de -21 puntos (17-38). Al compararse dicha diferencia neta con aquella verificada en los últimos años, se aprecia un deterioro en las expectativas, ya que desde comienzos de 2012 que sólo se veían registros positivos lo que se revierte en septiembre de 2014. De hecho, es el peor registro desde que se incorpora esta pregunta en 2010.

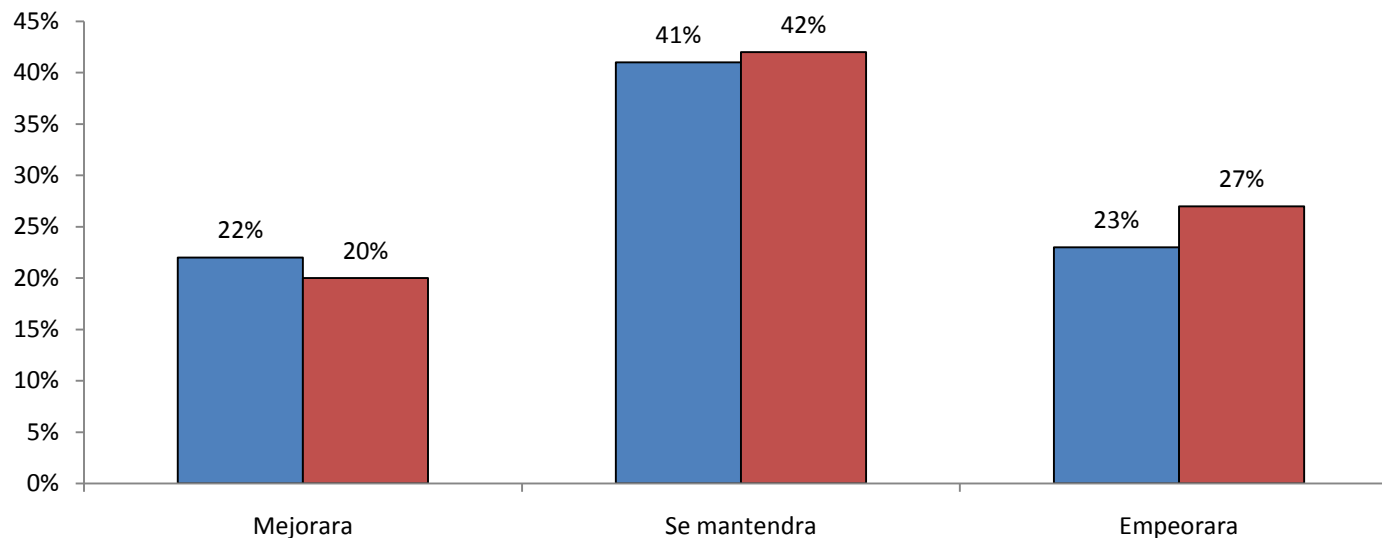
# ¿Cuál es su expectativa sobre la situación de empleo en el país a 12 meses?



Al alargar a 1 año el plazo para la pregunta sobre la expectativa de la situación de empleo en el país, un 27% de los encuestados responde en junio de 2015 que cree que ésta mejorará y un 29% cree que ésta empeorará. De aquí se obtiene una diferencia neta de respuestas positivas versus negativas de -2 puntos (27-29), mientras que la misma a junio de 2014 era de +24. Esta es, de hecho, la primera diferencia negativa desde que se incorpora la pregunta en 2010.

# Preguntas de Coyuntura Reforma Laboral: ¿Cómo cree usted que la reforma laboral afectará la calidad de su empleo?

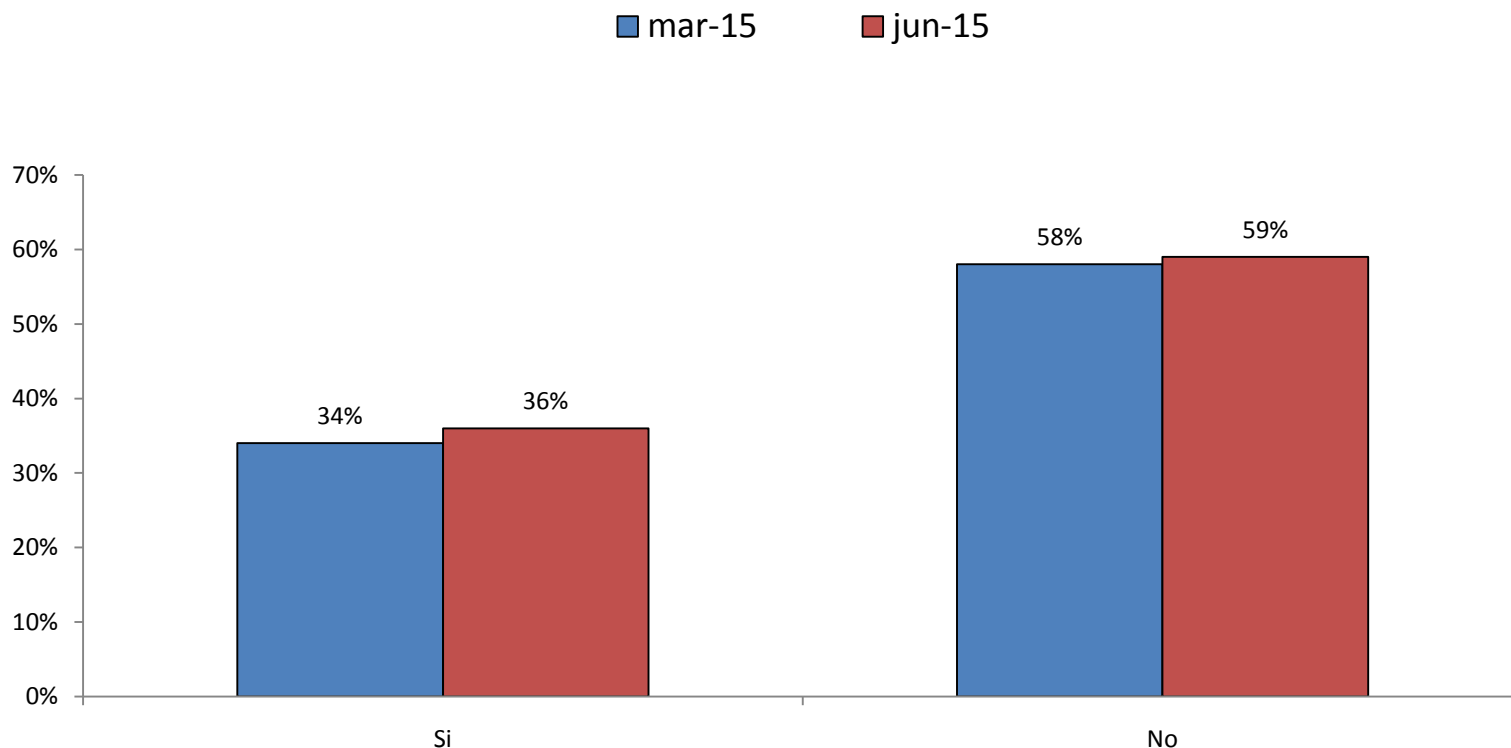
■ mar-15 ■ jun-15



A partir de fines de 2014 se han incorporado preguntas que irán cambiando de acuerdo a la discusión y coyuntura del momento. En esta edición, y con ocasión de las reformas laborales del gobierno en materia sindical, se pregunta respecto a la visión de la ciudadanía. Se consulta, al igual que en marzo, si la reforma mejorará su situación laboral, si los sindicatos representan los intereses de los trabajadores y se agrega una nueva pregunta respecto al remplazo en huelga.

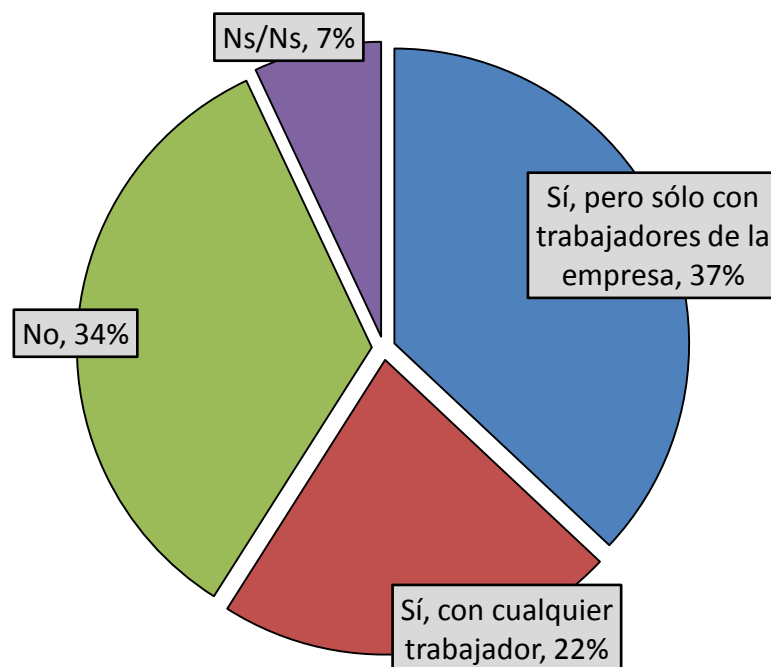
En la primera de estas preguntas se obtiene nuevamente una mayoría relevante de 42% del total que no ve mayores cambios en la calidad de su empleo producto de la reforma en discusión, mientras que aquellos que sí ven mejoras caen respecto de aquellos que dudan del proyecto.

# ¿Considera usted que los sindicatos representan los intereses de todos los trabajadores?



Respecto a si los sindicatos efectivamente representan los intereses de todos los trabajadores, en línea con los resultados de marzo, más de la mitad de los encuestados (59%) estima que no lo hacen, mientras que un 36% declara que estos sí lo hacen. De aquí parece bastante claro que un número relevante de personas duda del rol de los sindicatos en la representación del trabajador, lo que sin duda es relevante considerando las atribuciones que el proyecto de ley hoy en discusión busca entregarle a estas organizaciones.

**¿Le parece a Ud. que se pueda reemplazar a los trabajadores en huelga, luego de 20 días y habiendo sido estos económicamente compensados, para que la empresa pueda seguir operando?**



Respecto a la posibilidad de que exista reemplazo en huelga, luego de un tiempo largo de paro y habiendo sido los trabajadores económicamente compensados, un 37% cree que sí debe existir reemplazo pero sólo con trabajadores de la empresa; mientras que un 22% declara que el reemplazo podría ser con cualquier trabajador. Es decir, un 59% declara que debería existir alguna fórmula de reemplazo para que la empresa pueda operar, mientras que el 34% se opone.



LIBERTAD Y DESARROLLO

