



CASEN 2013: HISTÓRICA REDUCCIÓN DE LA POBREZA

- La reducción en la tasa de pobreza en 2013 presentada por el Ministerio de Desarrollo Social es la más importante desde 1990: alcanza un 17,6% promedio anual entre 2011 y 2013, lo que supera largamente el 7,2% promedio entre 1990 y 2013.
- De acuerdo a nuestras estimaciones, al aplicar ahora la metodología tradicional, y oficial hasta la CASEN 2011, la tasa de pobreza para 2013 habría sido 11,7% en 2013 y la tasa de pobreza extrema (indigencia) sería de 2,2%.

PRINCIPIO LYD:

Focalización de recursos públicos.

Finalmente, y tras seis meses de retraso, el Ministerio de Desarrollo Social (MDS) dio a conocer el sábado 24 de enero los resultados de la encuesta CASEN 2013. Ellos dan cuenta de una importante caída de la tasa de pobreza entre 2013 y 2011, sin importar la metodología utilizada (tradicional, nueva metodología de ingresos o multidimensional). Cabe destacar, eso sí, que para la medición tradicional, las cifras 2009 y 2011 fueron modificadas en relación a la información oficial presentada en su momento, lo cual explicaremos en detalle más adelante. Incluso, corrigiendo dicho cambio y calculando la tasa de pobreza y pobreza extrema comparable para 2013, nuestro país muestra una mejora sustantiva respecto a 2011.

REDUCCIÓN HISTÓRICA DE LA TASA DE POBREZA

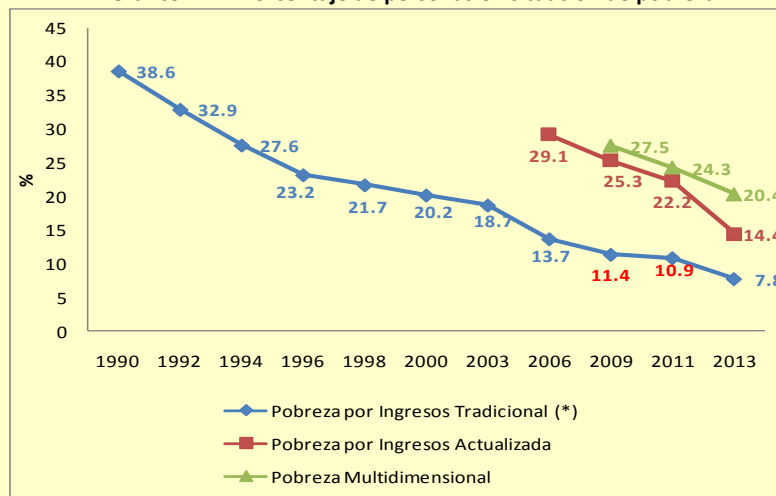
La reducción en la tasa de pobreza en 2013 presentada por el MDS, medida como caída porcentual promedio anual, es la más importante desde 1990: 17,6% promedio anual entre 2011 y 2013, una reducción mucho mayor que el promedio histórico desde 1990 a 2013 de 7,2% promedio anual. Ello se repite en todas las medidas de pobreza de ingresos (ver Gráfico N° 2). Las cifras entregadas por MDS (para la nueva metodología de medición de pobreza por ingresos) equivalen a decir que en 2013 había 2.481.672 personas y 674.397 hogares en situación de pobreza. Estos resultados permiten señalar que, en promedio, entre 2011 y 2013, 1.277.444 personas y 307.346 hogares lograron salir de la pobreza.

Respecto a la pobreza extrema, los resultados de 2013 muestran que en dicho año había 778.643 personas y 207.643 hogares en situación de pobreza extrema, ambas cifras más de 40% inferiores que las registradas en 2011.



TASA DE POBREZA SE REDUCE CONSIDERABLEMENTE SIN IMPORTAR CÓMO SE MIDA

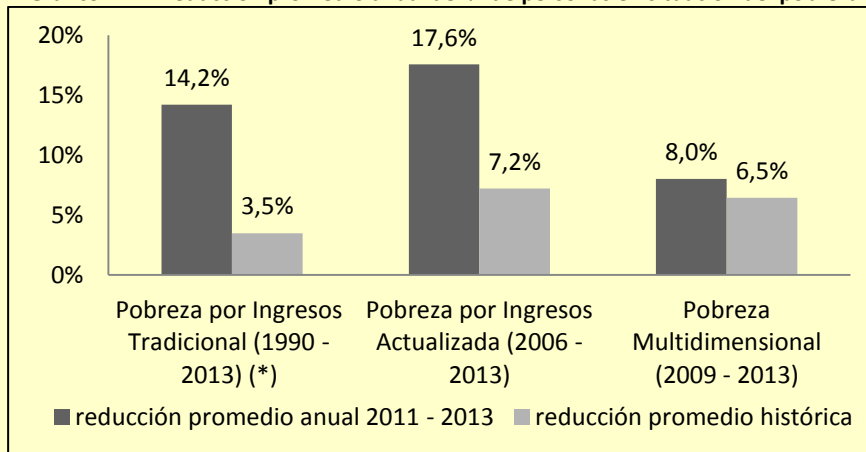
Gráfico N° 1: Porcentaje de personas en situación de pobreza



Fuente: Presentación de resultados MDS. (*): Corresponde a serie presentada por MDS, no obstante cifras 2009 y 2011 en entregas oficiales anteriores eran 15,1 y 14,4%, respectivamente.

HISTÓRICA REDUCCIÓN DE LA TASA DE POBREZA

Gráfico N° 2: Reducción promedio anual del % de personas en situación de pobreza



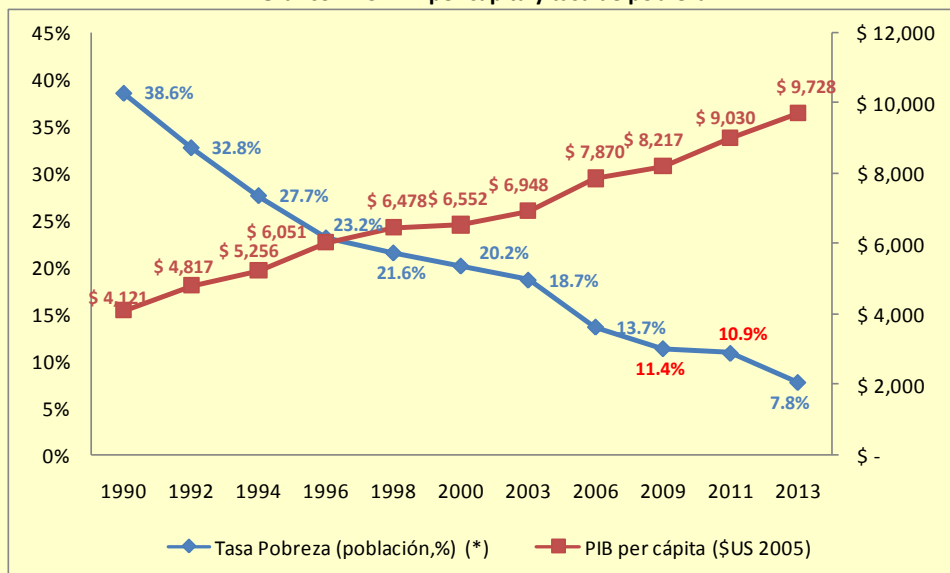
Fuente: Presentación de resultados MDS. (*): Corresponde a serie presentada por MDS, no obstante cifras 2009 y 2011 en entregas oficiales anteriores eran 15,1 y 14,4%, respectivamente.

A lo largo de los años, se observa una clara relación entre mayor crecimiento económico y menor tasa de pobreza. Esta tendencia verifica una correlación negativa entre crecimiento y pobreza, la cual ha sido encontrada en diversos estudios y en particular en Chile se ha mostrado que la reducción de la pobreza entre 1987 y 1992 se habría explicado en 80% por efecto del crecimiento económico¹.



CRECIMIENTO ECONÓMICO VA ACOMPAÑADO DE MENOR TASA DE POBREZA

Gráfico N° 3: PIB per cápita y tasa de pobreza



Fuente: MDS y Banco Mundial. (*): Tasa de pobreza (personas) según metodología tradicional de acuerdo a cifras MDS 2015. % de personas en situación de pobreza en 2009 y 2011 en entregas oficiales anteriores eran 15,1 y 14,4%, respectivamente.

¿CUÁNTO FUE EN 2013 LA TASA DE POBREZA Y DE POBREZA EXTREMA COMPARABLE CON CIFRAS HISTÓRICAS?

Pese a la demora en la entrega de los antecedentes, la información entregada para la pobreza, medida según metodología tradicional, no es comparable con la serie histórica. De acuerdo a nuestras estimaciones, al aplicar la metodología tradicional y oficial hasta la CASEN 2011, la tasa de pobreza para 2013 habría sido 11,7% en 2013 y no 7,8%, y la tasa de pobreza extrema (indigencia) sería de 2,2% en vez del 2,5%.

La diferencia en la tasa de pobreza (de 7,8 a 11,7%) se debe fundamentalmente a cambios en la canasta y a modificaciones en los ingresos. Las variaciones en la estimación de la canasta serían:

- La línea de extrema pobreza fue actualizada por el IPC promedio de alimentos en lugar de utilizar la variación del IPC del precio de cada uno de los componentes de la canasta básica de alimentos (CBA), ponderado por su importancia en ésta.
- La línea de pobreza se obtuvo reajustando el componente no alimentario de la canasta de necesidades básicas por el IPC correspondiente (promedio) en vez de multiplicar la CBA por 2 y 1,75 para obtener la línea de pobreza urbana y rural, respectivamente, después de ajustar la línea de extrema pobreza con IPC de alimentos.



El efecto de los cambios en el IPC con que se ajusta la canasta se muestran a continuación:

Cuadro N° 1: Líneas de pobreza e indigencia con metodología tradicional

	1990	1992	1994	1996	1998	2000	2003	2006	2009	2011	2013
Línea de Pobreza											
Zona Urbana	18.594	25.750	30.100	34.272	37.889	40.562	43.712	47.099	64.134	72.098	81.176
Zona Rural	12.538	17.362	20.295	23.108	25.546	27.328	29.473	31.756	43.242	48.613	54.733
	1990	1992	1994	1996	1998	2000	2003	2006	2009	2011	2013
Línea de Indigencia											
Zona Urbana	9.297	12.875	15.050	17.136	18.944	20.281	21.856	23.549	32.067	36.049	40.588
Zona Rural	7.164	9.921	11.597	13.204	14.598	15.616	16.842	18.146	24.710	27.778	31.276

Fuente: Elaboración propia con información MDS hasta 2006 e INE.

Cuadro N° 2: Líneas de pobreza e indigencia con la entregada por MDS para metodología tradicional

	1990	1992	1994	1996	1998	2000	2003	2006	2009	2011	2013
Línea de Pobreza											
Zona Urbana	18.594	25.750	30.100	34.272	37.889	40.562	43.712	47.099	56.163	61.366	66.084
Zona Rural	12.538	17.362	20.295	23.108	25.546	27.328	29.473	31.756	38.523	42.324	45.844
	1990	1992	1994	1996	1998	2000	2003	2006	2009	2011	2013
Línea de Indigencia											
Zona Urbana	9.297	12.875	15.050	17.136	18.944	20.281	21.856	23.549	31.482	35.605	39.725
Zona Rural	7.164	9.921	11.597	13.204	14.598	15.616	16.842	18.146	24.259	27.436	30.611

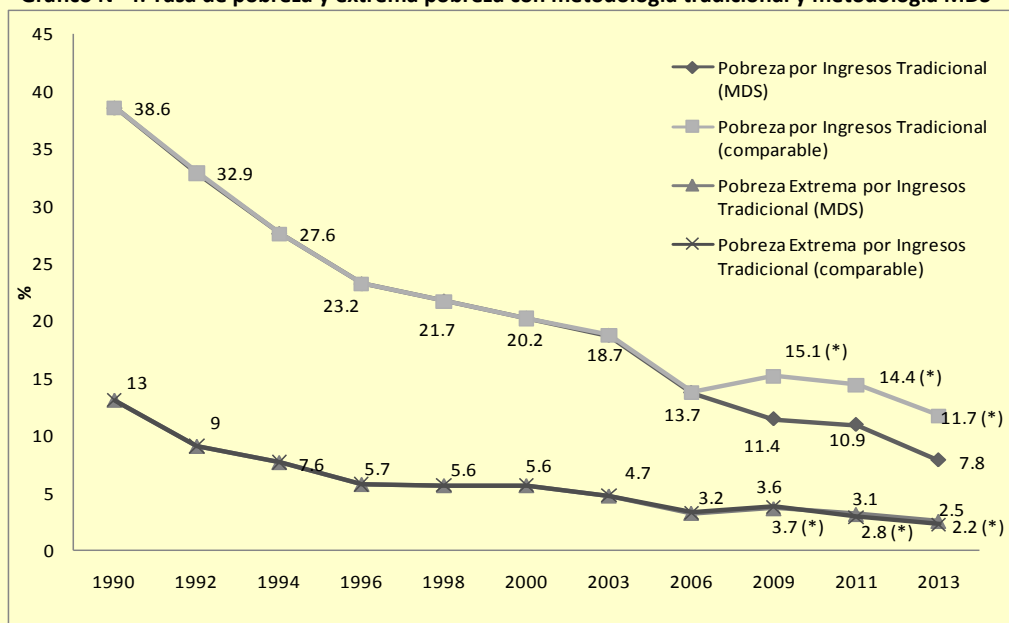
Fuente: MDS.

Por su parte, en la estimación de los ingresos para la medida tradicional, para los resultados 2013 se excluyeron los ingresos por trabajo de meses anteriores de familiares que al momento de la encuesta se encuentren desocupados, conocida como la variable "y11", la cual se comenzó a medir en forma separada en la encuesta de 2011. Volviendo estrictamente a la medida oficial anterior, y corregido el efecto en la canasta y de los ingresos recién descrito, las tasas de pobreza y pobreza extrema serían de 11,7 y 2,2%, respectivamente.



LA TASA DE POBREZA Y DE POBREZA EXTREMA ENTREGADA POR MDS NO ES COMPARABLE

Gráfico N° 4: Tasa de pobreza y extrema pobreza con metodología tradicional y metodología MDS



Fuente: MDS y elaboración propia con información MDS hasta 2006 e INE.

(*) Cifras correspondientes a la serie histórica y estrictamente comparables.

Este cambio discrecional es la causa de que se revierta el ascenso de la pobreza registrado para 2009 (de 13,7 a 15,1%), que se produjo pese al fuerte incremento registrado en los subsidios monetarios en el período 2006 -2009. Resulta por su parte interesante señalar que para efectos de la nueva metodología de pobreza de ingresos, entre otros cambios, si se incluye la pregunta y11 antes señalada.

INDICADORES DE DESIGUALDAD

No obstante el necesario compromiso con la pobreza, en el período se verifican también mejoras en desigualdad, usando los indicadores tradicionales. El valor en 2013 de los índices señalados se reduce más al considerar el ingreso monetario, el que a diferencia del ingreso autónomo, sí incluye los beneficios monetarios (en dinero) que reciben del Estado los más vulnerables, tales como el subsidio único familiar, los beneficios del pilar solidario del sistema previsional y la asignación social del ingreso ético familiar, por mencionar algunos. Por ejemplo, la proporción entre lo que gana el 10% más rico y el 10% más pobre (Índice 10/10) se reduce de 29,1 a 17,1 veces. El que la desigualdad mejore al incorporar los beneficios monetarios del Estado es reflejo de la importancia de la focalización de las políticas sociales en quienes más lo necesitan.

**INDICADORES TRADICIONALES DE DESIGUALDAD TAMBIÉN REGISTRAN MEJORAS****Cuadro N° 3: Indicadores de Distribución del Ingreso 2013 según metodología nueva**

	Ingreso Autónomo		Ingreso Monetario	
	2009	2013	2009	2013
Índice 20/20	12,7	11,5	9,3	8,8
Índice 10/10	38,8	29,1	19,8	17,1
Coefficiente de Gini	0,512	0,504	0,499	0,491

Fuente: MDS.

EVOLUCIÓN DEL INGRESO MONETARIO DEL HOGAR

Como se señalara, previo a cualquier cambio metodológico, conocer la evolución con la metodología tradicional permite aquilatar los logros en el contexto de las reacciones históricamente conocidas. Con todo, la CASEN 2013 introduce una serie de cambios metodológicos que fueron previamente analizados en la Comisión para la Medición de la Pobreza convocada durante el gobierno anterior cuyo informe final fue presentado en enero de 2014. De los cambios entonces recomendados se respetaron algunos, y otros no. Por ejemplo, se dejó fuera la propuesta de los expertos de cambiar (y no eliminar, como optó la actual administración) el ajuste de cuentas nacionales, el cual (al menos para años anteriores) empujaría a la baja la tasa de pobreza por ingresos. Vale la pena también destacar la medida de una pobreza multidimensional, que esa misma Comisión recomendara. Aunque nuevamente, las sugerencias no fueron acogidas en su totalidad, se dispone hoy de un nuevo instrumento que sin duda agregará valor al diseño de la política social.

La siguiente tabla muestra la evolución del ingreso monetario promedio mensual del hogar (\$ 2013), así como también la de sus diversos componentes entregada por el MDS. Se destaca el aumento entre 2011 y 2013 del ingreso promedio del trabajo del hogar, que sería el mayor desde 2006, fecha en que se inicia la nueva serie, así como también la positiva evolución de los subsidios monetarios. A diferencia del período 2009-2006, donde el ingreso monetario promedio de los hogares creció levemente y sólo gracias a la ayuda del Estado, en 2013 nuestro país fue testigo de un período donde todos los ingresos monetarios se vieron incrementados de manera considerable, llegando a un incremento promedio de 15% en términos reales.

En tanto, al analizar el ingreso per cápita de los hogares según quintil de ingreso autónomo, vemos que en promedio mientras 7 de cada 10 pesos corresponde a ingresos autónomos en el primer quintil, en los quintiles superiores los ingresos monetarios corresponden mayoritariamente a ingresos autónomos y en menor medida a subsidios monetarios del Estado.

**ENTRE 2011 Y 2013 TODOS LOS INGRESOS MONETARIOS SE VIERON INCREMENTADOS****Cuadro N° 4: Ingreso promedio mensual del hogar (2006-2013)**

	\$ noviembre 2013				% crecimiento		
	2006	2009	2011	2013	2009 vs 2006	2011 vs 2009	2013 vs 2011
ingreso del trabajo	\$ 541.944	\$ 531.849	\$ 544.686	\$ 629.330	-2%	2%	16%
ingreso autónomo	\$ 626.854	\$ 625.264	\$ 639.983	\$ 734.958	0%	2%	15%
subsídios monetarios	\$ 9.245	\$ 20.842	\$ 18.168	\$ 22.367	125%	-13%	23%
total ingreso monetario	\$ 636.099	\$ 646.106	\$ 658.151	\$ 757.325	2%	2%	15%

Fuente: Elaboración propia con información MDS con ingresos de acuerdo a nueva metodología.

Cuadro N° 5: Ingreso Monetario per cápita del hogar según fuente del ingreso y quintil de ingreso autónomo 2013

quintil de ingreso autónomo	ing. Trabajo	ing. Autónomo (no laboral)	subsídios	ing. monetario total
I	\$ 31,259	\$ 15,338	\$ 19,857	\$ 66,454
II	\$ 81,151	\$ 28,378	\$ 8,888	\$ 118,417
III	\$ 132,967	\$ 39,127	\$ 6,168	\$ 178,262
IV	\$ 230,629	\$ 52,692	\$ 3,811	\$ 287,132
V	\$ 828,182	\$ 156,223	\$ 2,188	\$ 986,593
TOTAL	\$ 260,845	\$ 58,353	\$ 8,182	\$ 327,379

Fuente: Elaboración propia con información MDS de ingresos según metodología tradicional.

Ahora bien, respecto a la evolución de los distintos componentes del ingreso monetario per cápita, de manera similar a lo ocurrido el ingreso promedio del hogar podemos apreciar que, en general, entre 2011 y 2013 todos los componentes del ingreso monetario per cápita se vieron incrementados considerablemente en términos reales, destacando un incremento relativamente parejo del ingreso autónomo per cápita para todos los quintiles (promedio de 15% real), y un incremento de los subsidios per cápita elevado y focalizado en los primeros quintiles.

Así, mirando lo ocurrido en los quintiles más pobres en relación a 2011, podemos señalar que tanto el incremento en su ingreso autónomo como el aumento de los subsidios monetarios permitieron incrementar su ingreso total y reducir la tasa de pobreza de nuestro país.

Respecto de los subsidios monetarios recibidos por el primer quintil en 2013, cabe destacar que cerca de 7 de cada 10 pesos corresponden a beneficios del pilar solidario (pensión básica solidaria y aporte previsional solidario). Del resto, cabe destacar que 13,5% corresponde a los beneficios relacionados con el Ingreso Ético Familiarⁱⁱ, los cuales comenzaron a entregarse en su mayoría entre ambas encuestasⁱⁱⁱ, por lo que aún están en proceso de implementación.

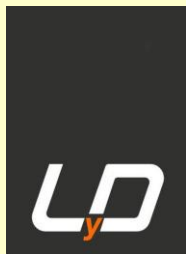
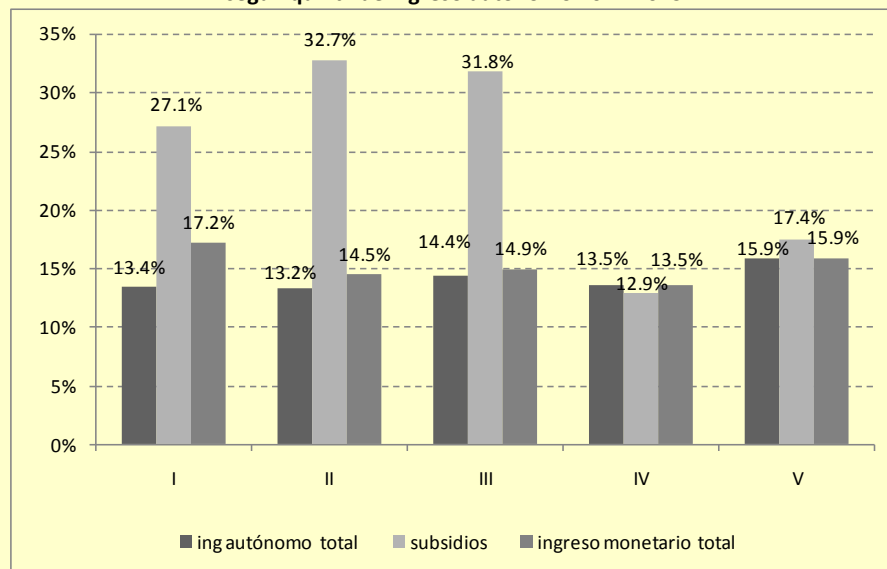


Gráfico N° 5: Variación real del Ingreso Monetario per cápita del hogar y de sus componentes según quintil de ingreso autónomo 2011-2013



Fuente: Elaboración propia con información MDS de ingresos según metodología tradicional.

NOTABLE MEJORA EN CONDICIONES LABORALES DE MUJERES MÁS POBRES

Otra mejora relevante que podemos rescatar de los resultados de la CASEN 2013 es el de las condiciones laborales de las mujeres, sobre todo las de las mujeres más pobres. En promedio, el ingreso de las mujeres que trabajan en cada hogar se incrementó en 10,9% real, más que el incremento promedio del ingreso de todos los que trabajan en un hogar (8,4%). Tal como se puede apreciar, la brecha entre ambos aumentos en mucho mayor en los hogares del primer quintil (2,3 vs 11,8% real).

La buena noticia es que no sólo los ingresos laborales de las mujeres del hogar que trabajan se vieron incrementados en mucho más que el promedio, sino que se incrementaron considerablemente las mujeres asalariadas y más aún las mujeres asalariadas con contrato, aumento también muy concentrado en el primer quintil de ingresos: mientras el aumento promedio país de los asalariados y de las asalariadas con contrato fue de 6,4 y 7,8%, respectivamente, las mujeres del primer quintil en dicha condición aumentaron entre 2011 y 2013 en un sorprendente 11,6 y 24,2%, respectivamente.

En suma, entre 2011 y 2013 las mujeres más pobres pudieron acceder no sólo a más empleos, sino también a mejores remuneraciones y a mayor formalidad.

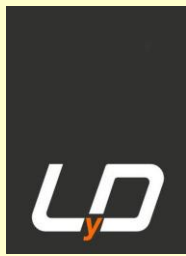
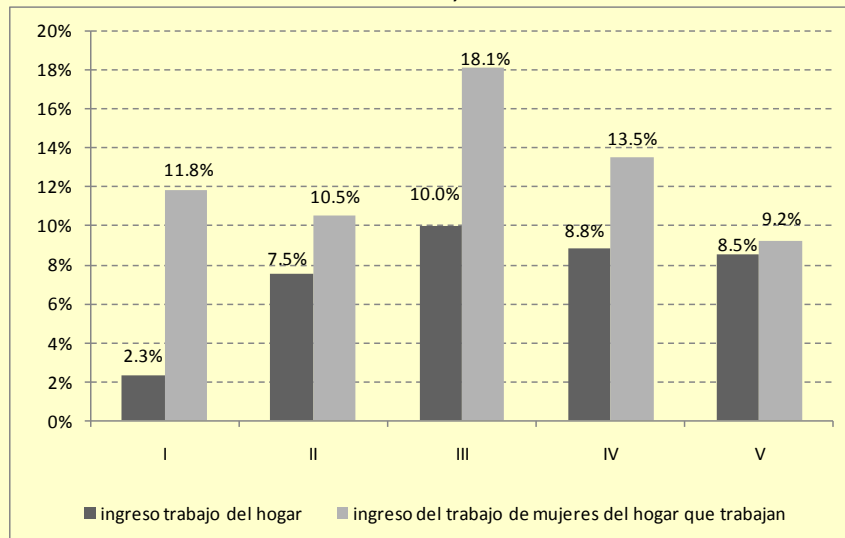
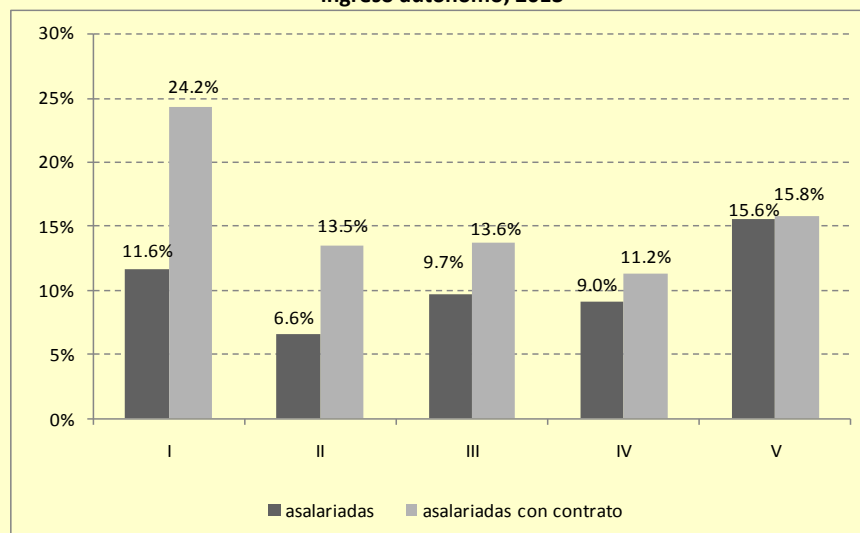


Gráfico N° 6: Variación del ingreso del trabajo total y de las mujeres según quintil de ingreso autónomo, 2013



Fuente: Elaboración propia con información MDS de ingresos según metodología tradicional.

Gráfico N° 7: Variación de mujeres asalariadas y mujeres asalariadas con contrato según quintil de ingreso autónomo, 2013



Fuente: Elaboración propia con información MDS de ingresos según metodología tradicional.

CONCLUSIONES

Los resultados de la encuesta CASEN 2013 resultan auspiciosos en términos de reducción de la tasa de pobreza y de carencias sociales. Son antecedentes valiosos para el análisis y el diseño de políticas sociales e identificación de los más



vulnerables, que deben continuar siendo una prioridad en Chile. Hay aún aspectos que mejorar y clarificar para que las series de medición de la pobreza sean comparables. La evolución entre el 2011 y el 2013 es notable. No obstante, describe a un país que difiere de la realidad macroeconómica vigente tanto en indicadores de crecimiento como de empleo.

ⁱ Larrañaga, O. (1994), "Pobreza, crecimiento y desigualdad: Chile 1987-1992", Revista de Análisis Económico Nº 2, (69-92).

ⁱⁱ Acá se incluyen: Bono de Protección Familiar, Bono Base Familiar, Bono por Control del niño Sano, Bono por asistencia escolar, Bono por Logro Escolar, Bono al trabajo de la Mujer.

ⁱⁱⁱ En la encuesta CASEN 2011 sólo aparece el Bono de Protección Social y el Bono Base Familiar (o Asignación Social).