

# Avances del Desarrollo Humano en Chile

**Chile ha presentado un notable avance en el IDH (Índice de Desarrollo Humano) de las Naciones Unidas desde los años 80, ubicándose junto a los países con desarrollo humano muy alto y liderando la región. Lo que ha llevado a nuestro país a este resultado es la continuidad de las políticas y las reformas llevadas a cabo desde hace varias décadas.**

El Informe de Desarrollo Humano 2013<sup>1</sup> muestra nuevamente un importante avance en nuestro país. En este documento Chile se reafirma como un ejemplo para la región, presentado un desempeño sobresaliente desde los ochenta, ubicándolo en el grupo de los países con un desarrollo muy alto, con un valor de 0,805, en la posición número 40 respecto a 187 países y territorios.

Como las variables que componen este índice se mueven a mediano plazo, es posible atribuir este buen desempeño a las reformas y políticas liberales que fueron bien llevadas a cabo, potenciando el desarrollo económico del país.

Por ello, el Índice de Desarrollo Humano (IDH) nos invita a complementar este análisis de desarrollo y reafirmar estos avances en otras dimensiones diferentes al ingreso.

### ¿Qué mide este índice?

El IDH busca medir el progreso de los países en el largo plazo en 3 dimensiones:

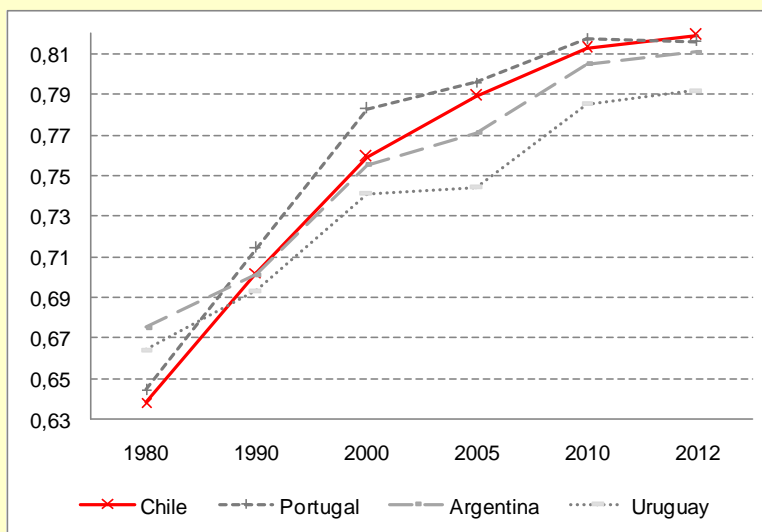
- 1) **Salud y longevidad**, que se mide como expectativa de vida.
- 2) **Acceso al conocimiento**, que por una parte mide los años de educación promedio de la población mayor a 25 años. Por otra parte, también mide los años esperados de educación de un niño que ingresa al sistema escolar.
- 3) **Buena calidad de vida**, como Producto Interno Bruto (PIB) per cápita, corregidos por paridad de poder de compra, a precios constante 2005.

## ¿Cuáles han sido los avances de nuestro país?

En los años 80, el IDH de Chile era 0.638, valor que estaba sobre el promedio del grupo de los países con desarrollo alto. En ese entonces, habían 8 países<sup>2</sup> cuyo indicador era superior al de nuestro país, que posteriormente los superó. Luego, si uno analiza el caso contrario, ningún país con un menor índice en la década de los 80 ha llegado a superar a Chile posteriormente.

En el Gráfico N° 1 se observa este avance respecto a países a algunos de estos países, Portugal, Argentina y Uruguay. Se observa que el desarrollo de Chile ha presentado un mejor desempeño al resto de estos países. Entre 1980 al 2012 el IDH de Chile creció un 28,3% (de 0,638 a 0,819). Luego, en su última medición mejoró su posición respecto a Portugal.

Gráfico N° 1  
EVOLUCIÓN DEL ÍNDICE DE DESARROLLO HUMANO 1980-2012



Fuente: Elaboración propia con información del IDH.

Como es de esperar, estos avances se deben a la evolución de sus componentes. Tal como se observa en el Cuadro N° 1, en Chile la esperanza de vida pasó de 69,2 a 79,3 entre 1980 y 2011. Los años esperados de educación aumentaron un 3,4 en ese período y la educación promedio de la población adulta un 3,3. Por su parte, el PIB per cápita en precios constantes del año 2005 se han casi triplicado en ese lapso de tiempo.

Tal como hemos evidenciado, el IDH va más allá que medir ingreso. De hecho, este mismo indicador muestra que los componentes de salud y educación tienen un valor más alto que el de ingreso. Estos son 0,935 en

salud y 0,798 en educación, mientras que el valor del indicador ingreso tiene un valor de 0,740. Por ello, donde hay más espacio por mejorar es precisamente en este componente.

Cuadro Nº 1  
EVOLUCIÓN DE LOS COMPONENTES E INDICADORES  
DEL IDH, 1980-2012

	Expectativa de vida	Años de educación esperados	Años promedio de educación	PIB per cápita (2005 PPC)	IDH
1980	69,2	11,3	6,4	5.174	0,638
1990	73,7	12,8	8,1	6.233	0,702
2000	77,0	12,9	8,8	10.078	0,759
2005	78,4	14,1	9,3	11.090	0,789
2010	79,0	14,7	9,7	12.741	0,813
2012	79,3	14,7	9,7	14.987	0,819

Fuente: Elaboración propia con información del IDH 2013 y Reporte de Desarrollo Humano de Chile 2011.

Luego, si este indicador se corrige por el índice de desigualdad<sup>3</sup>, éste pasa de 0,819 a 0,664, siendo el componente más afectado el del ingreso, que pasa de 0,740 a 0,488. A pesar de esta disminución, el IDH corregido por desigualdad sigue siendo mejor a todos los países de la región. No obstante, empeora su posición con respecto a Portugal.

Otro indicador que también mide este informe es el índice de desigualdad de género, el cual se determina midiendo temas de salud reproductiva, empoderamiento y mercado laboral. La posición de Chile con este índice es 66. Si estudiamos los elementos que determinan este índice, se observa que en todos sus componentes<sup>4</sup> estamos bajo el nivel de desarrollo muy alto.

## **¿Cuáles han sido los principales elementos/herramientas para lograr estos resultados?**

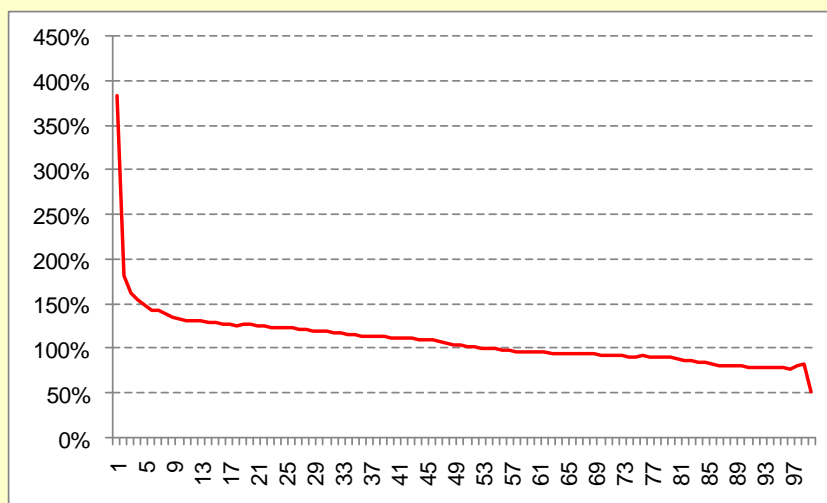
Nuestra tesis es que lo que ha llevado a Chile a alcanzar este resultado es la continuidad de las políticas y a las reformas llevadas a cabo desde hace varias décadas. Tal como muestra este informe, estas políticas no sólo han potenciado el crecimiento, sino también, la calidad de vida de la población.

Según el informe, los países que han alcanzado grandes avances en esta materia son los que han logrado aumentar sus ingresos a la par de mejorar el desempeño en materias de salud y educación. Ellos destacan tres tipos de impulsores: un Estado desarrollista dinámico, el aprovechamiento de los mercados mundiales y una fuerte innovación en políticas sociales.

Sin embargo, nosotros destacamos no sólo las reformas macroeconómicas, sino también el éxito que han presentado ciertas empresas chilenas que se han insertado competitivamente en los mercados internacionales. En cuanto a salud, las reformas introducidas en el año 1981 introdujeron un mecanismo para mejorar la cobertura y la calidad de ésta. En educación, en la década de los 80 los colegios pasaron del Ministerio de Educación a las municipalidades y fue creada la subvención escolar. Por su parte, una política transversal fue la de potenciar la focalización y caracterizar a la población más vulnerable. Es por ello que a fines de la década de los ochenta fue creado la ficha CAS, los mapas de extrema pobreza y la encuesta de Caracterización Socioeconómica (CASEN). Lo cual permitió dirigir la política hacia la población de menores recursos.

Gráfico Nº 2

## CRECIMIENTO EN EL INGRESO TOTAL PER CÁPITA POR PERCENTIL (\$ DE 2011)



Fuente: Elaboración propia a partir de Encuesta CASEN 1990 y 2011.

### ¿A quienes ha llegado este desarrollo?

A pesar de que queda mucho por avanzar, es importante destacar que el desarrollo económico y las políticas planteadas hace más de 30 años han llegado a las familias en situación de pobreza. En el Gráfico Nº 2 se muestra que tanto las políticas sociales como el crecimiento económico se han enfocado de forma positiva a los grupos más vulnerables, y ellos son los que en mayor proporción les ha crecido más el ingreso. Está claro que este ingreso puede mejorar aún más, especialmente si este incremento proviene del empleo, más que de transferencias de la política social.

## Conclusión

Chile ha presentado un notable avance en el IDH. Este índice pasó de 0,638 a 0,819 de 1980 a 2012, ubicándonos en la posición 40 junto a los países con desarrollo humano muy alto y a la cabeza de la región. Esto es importante porque a menudo se señala que, pese a su éxito económico, Chile posee una sociedad con muchas carencias que no son medidas por el PIB. Pues bien, al incorporar otros elementos que el Programa de Naciones Unidas para el Desarrollo considera representativos del desarrollo humano, Chile ocupa una posición aún más destacada.

Lo que ha llevado a Chile a este resultado es la continuidad de las políticas y las reformas llevadas a cabo desde hace varias décadas que, tal como muestra este informe, no sólo han potenciado el crecimiento, sino también, la calidad de vida de la población.

Se observa, que a pesar de la buena posición que tiene Chile, aun es posible mejorar la dimensión de calidad de vida, que se estima con un valor de 0,740 mientras que el valor del IDH de Chile es 0,819. Por lo cual, aún hay espacio para potenciar el crecimiento y así mejorar aun más la calidad de vida de las personas.

### En breve...

#### ÍNDICE DE DESARROLLO HUMANO 2013:

- Mejora el Índice de Desarrollo Humano (ISH) de 0,638 a 0,819 entre 1980 a 2012. Chile se ubica en la posición 40 entre 187 países como uno con “desarrollo humano muy alto”.
- Este éxito se debe a la importante mejora de los indicadores y políticas públicas enfocadas en la economía y las personas.
- Aun hay un espacio importante para mejorar la dimensión de ingreso, por lo cual debemos potenciar el crecimiento para mejorar aún más la calidad de vida de las personas.

<sup>1</sup> “El ascenso del Sur: Progreso humano en un mundo diverso”. Informe sobre Desarrollo Humano 2013. Programa de las Naciones Unidas para el Desarrollo (PNUD).

<sup>2</sup> Estos 8 países son: Portugal; Letonia; Argentina; Bahrein; Uruguay; Kuwait; Bulgaria; y Trinidad y Tobago.

<sup>3</sup> Coeficiente de Gini de ingresos utilizado es de 52,1.

<sup>4</sup> Componentes: tasa de mortalidad materna (25 sobre 100.000 nacidos vivos); tasa de fecundidad adolescente (56,0 nacimientos por cada 1.000 mujeres de 15 a 19 años); Escaños en el parlamento (13,9%); población con, al menos, educación secundaria completa de la población sobre 25 años (72,1% mujeres y 75,9% hombres); y tasa de participación en la fuerza de trabajo sobre 15 años (42,1% mujeres y 74,1 hombres%).