

Buenas Noticias en IMACEC; no así para la Balanza Comercial

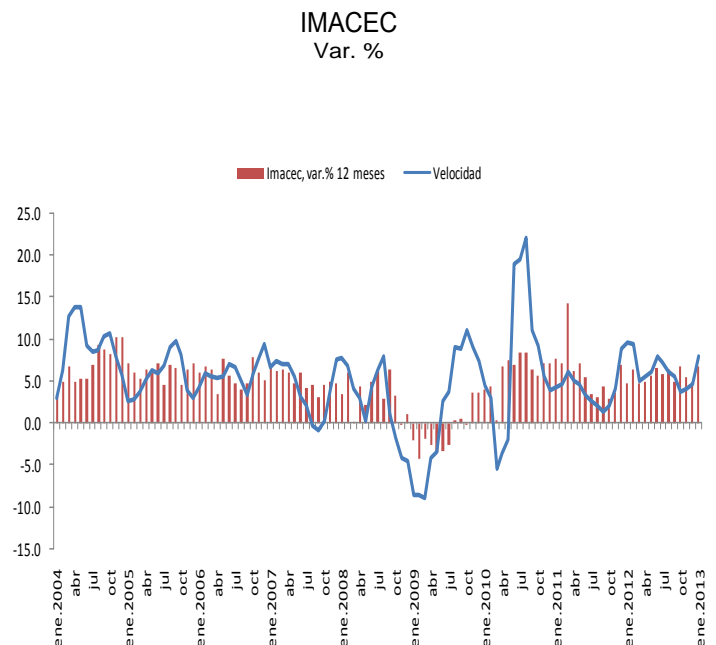
La tasa de crecimiento del IMACEC de enero de 2013, de un 6,7% en doce meses, sorprende al mercado de manera positiva, no así la Balanza Comercial que nuevamente alcanza en enero un superávit bajo los US\$ 1.000 millones.

El Banco Central dio a conocer el IMACEC para enero de 2013, que registró una positiva y elevada variación de 6,7% en comparación con igual mes del año anterior, por sobre las expectativas de mercado. Empezamos el año con una cifra destacable, que no deja en claro que la actividad económica se desacelere, pero sí es evidente la indiscutible solidez de la economía interna.

Este resultado es 2,0 puntos porcentuales mayor que el crecimiento en doce meses publicado el mes anterior y 1,9 puntos porcentuales mayor que el entregado el mismo periodo un año atrás, ambos periodos con igual número de días hábiles.

Con respecto a la serie desestacionalizada, ésta tuvo un crecimiento positivo de 0,1% respecto del mes precedente, y uno positivo de 0,1% respecto del mes de 2012.

El resultado del mes se vio particularmente influido por el crecimiento de las actividades de minería, servicios y comercio. La actividad minera debe su expansión de 8,4% por una mayor producción de cobre, debido a la mayor ley del



mineral extraído y al incremento en el rendimiento productivo registrado en algunos yacimientos.

La actividad comercial, por otro lado, tuvo un crecimiento de 9,5% en doce meses, explicado, en parte, por las buenas expectativas de los consumidores, lo que mantiene el dinamismo de la demanda interna.

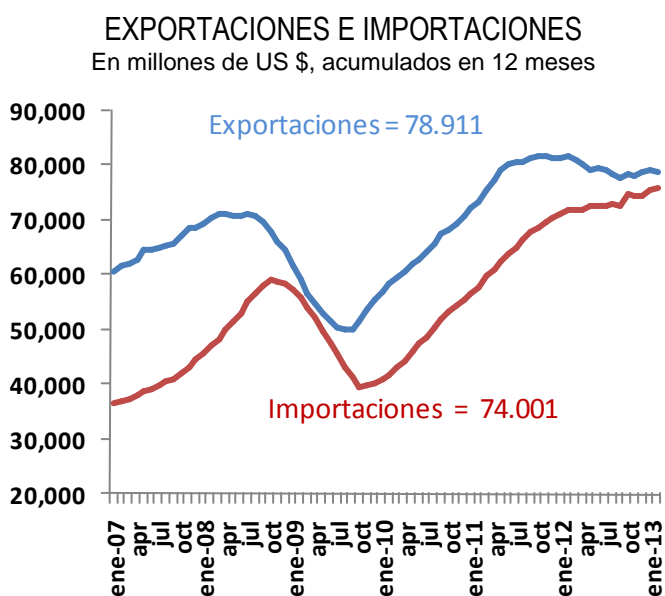
Otro aspecto importante es el análisis de la velocidad del IMACEC (comparación de promedios trimestrales consecutivos desestacionalizados y anualizados) respecto al mes precedente, que acentúa la percepción de una lenta etapa de desaceleración de la actividad económica nacional, luego de los elevados valores del IMACEC alcanzados durante 2012 y el comienzo de 2013. En enero de 2013, la velocidad del IMACEC registró una variación positiva de 8,0%, superior de lo alcanzado el mes anterior, de 4,5%, lo que sigue dejando en evidencia el importante dinamismo de esta variable en la economía local.

Si a lo anterior se une una nueva pausa en la Tasa de Interés de Política Monetaria por parte del Banco Central para marzo de 2013, debido al dinamismo que presenta la demanda interna, la estrechez del mercado laboral y al inestable escenario internacional, verificaremos tasas de crecimiento mensual para los primeros meses del año 2013 cercanas a un promedio del 5%, para luego mostrar una baja, siempre y cuando el escenario externo no se deteriore aún más.

De esta forma, elevamos la proyección de crecimiento de la economía para el 2013 a un 4,8%.

La segunda información entregada:

Asimismo, se dio a conocer el saldo de la Balanza Comercial para febrero de 2013, que registró un superávit de tan sólo US \$ 68,0 millones. Esta cifra, a pesar de ser positiva, es menor a la obtenida el mes anterior que fue de US \$ 243,8 millones, y aún más baja si se le compara con la obtenida un año atrás. En febrero de 2012 se había alcanzado un superávit de US \$ 763,7 millones, por lo que supera en US \$ 695,7 millones a la cifra obtenida en febrero de este año.



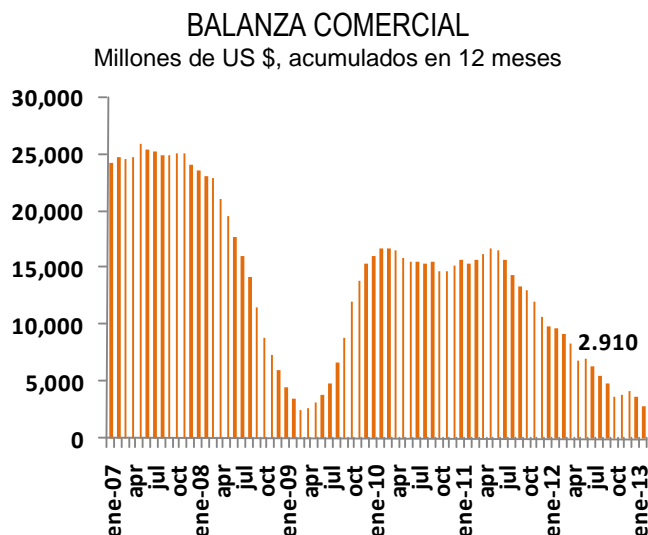
El resultado se explica en parte por las exportaciones, que alcanzaron los US \$ 5.939,7 millones y que fueron bastante menores a las de igual mes del año previo, en un -6,0%. Esto responde a la menor cantidad exportada en comparación con lo obtenido al mes anterior, particularmente por la menor exportación de cobre, dada la aún inestable Zona Euro y el débil crecimiento de Estados Unidos.

El menor crecimiento de las exportaciones no sólo se debe a la baja de las exportaciones mineras de cobre, sino también a la importante disminución de las exportaciones mineras no cobre, agropecuarias e industriales.

Este resultado lleva a que las exportaciones anuales móviles a febrero de 2013 alcancen los US \$ 78.910,8 millones, lo que se traduce en un crecimiento anualizado de las mismas de -3,40%, una tasa negativa, y menor a la registrada el mes previo, de -2,54%.

Por otra parte, las importaciones del mes alcanzaron los US \$ 5.871,7 millones, 5,67% mayor a la de doce meses atrás; bastante menor a lo obtenido el mes anterior; un crecimiento de 19,30%.

El total anualizado de las importaciones a febrero de 2013 alcanzó los US \$ 76.001,2 millones, con una variación anualizada de 5,59%. Este registro es menor al verificado el mes previo (6,00%), terminándose la marcada tendencia en los registros anteriores sobre el 20% y alcanzando tasas cada vez más cercanas al 5%.



Con estos resultados, donde las exportaciones e importaciones muestran una baja en febrero, se ven claras señales de una desaceleración dado el inestable escenario externo, pese a las mejores cifras obtenidas el mes anterior. El saldo comercial acumulado en doce meses aumenta a US \$ 2.909,6 millones, cifra positiva y menor a la alcanzada el mes previo que fue de US \$ 3.605,3 millones, ya que la baja de las exportaciones fue proporcionalmente mayor al de las importaciones. Por décimo cuarto mes consecutivo en lo que va del año nos encontramos con cifras bajo los US \$ 10.000 millones y es probable que hacia adelante, particularmente en el primer semestre de 2013, se mantengan o disminuyan aún más estos registros, ubicándose en niveles cercanos al rango entre los US \$ 4.000 y los US \$ 2.000 e incluso menores si el escenario externo se deteriora aún más.