

PSU y la Equidad en el Acceso a la Universidad

A diferencia de la antigua PAA, que medía aptitud, la PSU mide el conocimiento de los contenidos curriculares, perjudicando especialmente a los alumnos talentosos que asisten a colegios que no cubren adecuadamente las materias. Son los alumnos de establecimientos municipales quienes tienen mayor dificultad para acceder a los mejores puntajes y, por tanto, a las mejores carreras y universidades.

Este lunes se publicaron los resultados de la Prueba de Selección Universitaria (PSU) rendida en diciembre pasado. La nueva información confirma que, pese a lo que se planteó al momento de su introducción en 2005, este examen no ha contribuido a mejorar las oportunidades de los alumnos de menores recursos.

Por el contrario, la evidencia indica que la equidad ha empeorado desde que se reemplazó la antigua Prueba de Aptitud Académica (PAA). Koljatic y Silva (2007)¹ hacen una negativa evaluación del desempeño en este factor de la PSU, señalando que además hubo falencias en cuanto a su diseño, implementación y transparencia. En 2005 el Educational Testing Service (ETS) de Estados

Unidos, presentó el informe de una auditoría realizada a la PSU por encargo de la Universidad de Chile. Lamentablemente, y pese a múltiples solicitudes, los resultados de la auditoría nunca se hicieron públicos.

Dificultad de Obtener un Buen Ranking

De acuerdo a las cifras publicadas en el Departamento de Evaluación, Medición y Registro Educacional (DEMRE), en este proceso 2011, de los 100 colegios con los mejores puntajes, 95 corresponden a particulares pagados. En forma similar, como muestra el Cuadro Nº 1, la proporción de alumnos que obtienen más de 475 puntos en la PSU, según el tipo de establecimiento es menor en el caso de los colegios municipales, comparado con los particulares subvencionados y particulares pagados. Esta brecha no muestra ninguna tendencia a cerrarse.

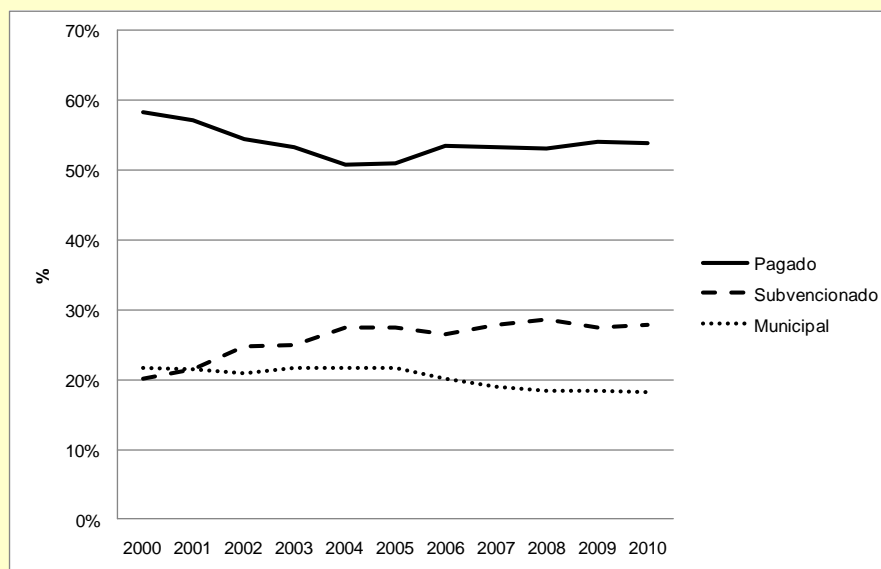
Es difícil comparar puntajes de distintos años y más aún los de la Prueba de Aptitud Académica (PAA) con los de la PSU. Sin embargo, podemos ver cómo ha evolucionado la posibilidad de los alumnos de colegios municipales, particulares subvencionados y particulares pagados de acceder a los mejores puntajes, ya que estos alumnos serían los que tendrían las mejores oportunidades para elegir su carrera y su universidad, independiente del instrumento de evaluación.

Cuadro Nº 1
ALUMNOS CON MÁS DE 475 PUNTOS

Dependencia	2009	2010	2011
Municipal	47,55%	47,45%	47,05%
P. Subvencionado	61,41%	61,72%	60,78%
P. Pagado	91,26%	91,20%	90,62%

Fuente: DEMRE.

Gráfico Nº 1
DISTRIBUCIÓN DE LOS MEJORES 10.000 POR TIPO DE COLEGIO

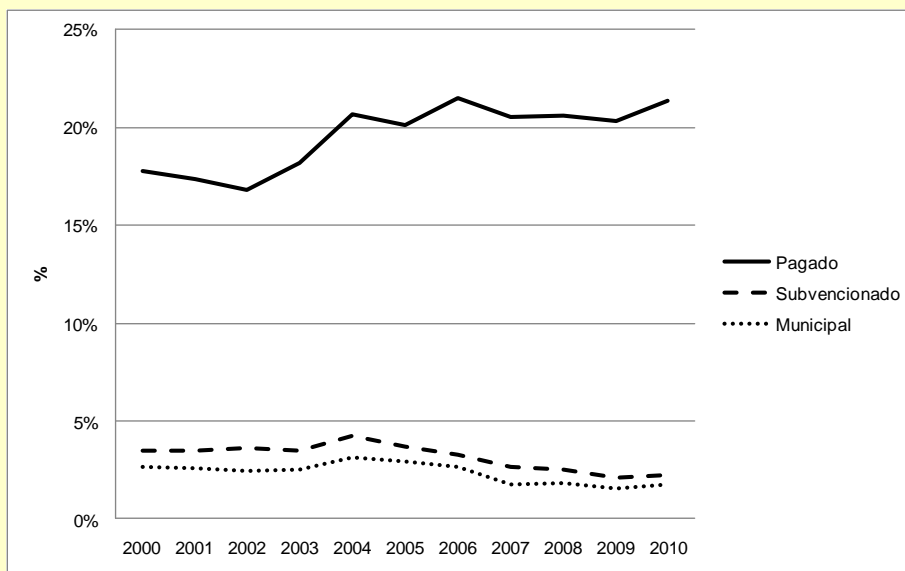


Fuente: Elaboración propia con datos del DEMRE.

El Gráfico Nº 1 muestra la evolución de la distribución de los 10.000 mejores puntajes según el tipo de colegio del que provino el alumno. Vemos que hasta el proceso 2004 (última PAA) había una tendencia a la baja de la participación de alumnos de colegios particulares pagados entre los más altos puntajes. Esta tendencia se revierte a partir de la introducción de la PSU. Por su parte, la participación de alumnos

provenientes de colegios municipales entre los mejores puntajes tiene una tendencia más bien descendiente durante los últimos años. Estas tendencias no cambian si se repite el ejercicio considerando los 5.000 o los 1.000 mejores puntajes.

Gráfico Nº 2
ALUMNOS ENTRE LOS MEJORES 10.000 COMO % DEL TOTAL QUE RINDIÓ LA PRUEBA, POR TIPO DE COLEGIO



Fuente: Elaboración propia con datos del DEMRE.

El aumento de la proporción de mejores puntajes provenientes de colegios particulares subvencionados se debe, en parte, a que la matrícula de éstos ha ido creciendo en el tiempo. Para controlar por la evolución del tamaño de la matrícula, el Gráfico Nº 2 muestra la evolución de los alumnos con mejores puntajes, pero como proporción del total que rindieron por tipo de colegio. Vemos que más del 20% de los alumnos de colegios particulares pagados estuvo entre los 10.000 mejores, mientras que este porcentaje en el caso de colegios particulares subvencionados y municipales fue cercano al 2% en el proceso 2010.

El Gráfico Nº 2 muestra, además, un aumento discreto en la proporción de alumnos de colegios particulares pagados entre los mejores puntajes a partir de la introducción de la PSU. En el caso de los colegios particulares subvencionados y municipales, esta tendencia ha sido descendiente desde la introducción de la Prueba de Selección Universitaria. Es interesante que a pesar de haber ido aumentando la participación de alumnos de colegios subvencionados entre los mejores puntajes, en paralelo, haya ido disminuyendo la proporción de estos alumnos que accede a estos mejores

puntajes. El mayor número de alumnos de colegios subvencionados entre los mejores, junto a una disminución de la proporción de éstos que logra esta posición, nos indica que la calidad de los colegios subvencionados es bastante heterogénea.

Diferencias en los Puntajes Promedio

Considerando a un grupo más amplio de estudiantes, vemos que los alumnos de colegios municipales tienen puntajes sustancialmente menores que los alumnos de colegios privados. El Cuadro Nº 2 nos muestra los resultados promedio de la PSU 2011 en Lenguaje y Matemática de los alumnos que rindieron ambas pruebas, por tipo de colegio.

Cuadro Nº 2
PUNTAJE PROMEDIO POR TIPO DE
COLEGIO PSU 2011

Dependencia	Lenguaje	Matemática	Promedio
Municipal	456,26	459,47	457,86
P. Subvencionado	489,36	490,48	489,92
P. Pagado	603,13	618,99	611,06

Fuente: DEMRE.

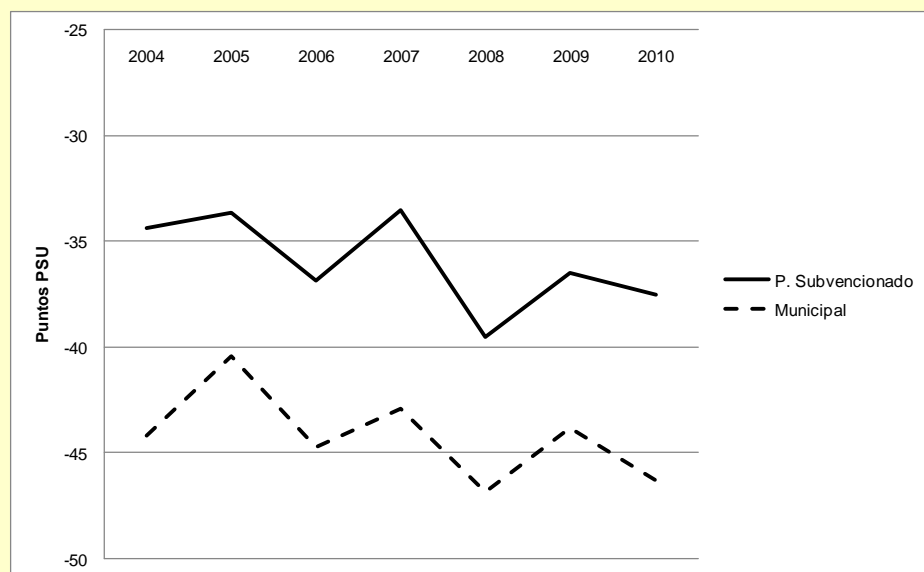
El Cuadro Nº 2 nos indica que un alumno de colegio particular pagado obtuvo, durante este proceso de admisión 2011, en promedio, 153,2 puntos más que un alumno de un colegio municipal y 121,14 puntos más que un alumno de colegio subvencionado. Por su parte, los alumnos de colegios subvencionados obtuvieron una ventaja de 32,06 puntos por sobre los alumnos de colegios municipales.

Con frecuencia se argumenta que estas diferencias se deben sólo a la condición socioeconómica del alumno y no a la calidad de la educación que recibe en cada tipo de colegio. Si bien es cierto que las condiciones socioeconómicas son determinantes importantes de la formación y de sus oportunidades futuras, la diferencia en la calidad de la educación parece estar incrementando estas diferencias. Es posible aislar el efecto del tipo de colegio, controlando por algunas características socioeconómicas de los alumnos, mediante el análisis de regresión múltiple.

El Gráfico Nº 3 muestra la evolución del efecto aislado del tipo de colegio (privado subvencionado o municipal) sobre los puntajes PSU entre los procesos 2004 y 2010, respecto de los puntajes de alumnos de colegios particulares pagados.

Efectivamente, al controlar por características socioeconómicas las diferencias son menores que las medidas brutas del Cuadro Nº 2, pero siguen siendo importantes y no muestran ningún signo de ir reduciéndose en el tiempo. Todo lo contrario, presentan una leve tendencia a ir aumentando.

Gráfico Nº 3
DIFERENCIA EN PUNTAJE PSU RESPECTO A COLEGIOS
PRIVADOS PAGADOS CONTROLANDO POR INGRESO
Y EDUCACIÓN DE LOS PADRES²



Fuente: Elaboración propia en base a datos del DEMRE.

Comentario Final

La evidencia indica que la PSU presenta serios problemas de equidad. A diferencia de la antigua PAA, que medía aptitud, la PSU mide el conocimiento de los contenidos curriculares. Esta modificación perjudicó especialmente a los alumnos talentosos que asisten a colegios que no cubren adecuadamente los contenidos. La evidencia muestra que los alumnos de establecimientos municipales son los que tienen mayor dificultad para acceder a los mejores puntajes y, por lo tanto, a las mejores carreras y universidades. Desde la introducción de la PSU, esta brecha no muestra ninguna tendencia a reducirse, sino todo lo contrario.

Se espera que el Ministerio de Educación encargue pronto una nueva auditoría sobre la PSU. Para promover la transparencia de un aspecto tan crítico en el acceso a mayores oportunidades y a la movilidad social sobre

la base del mérito, es indispensable que esta vez sí se hagan públicos los resultados de los informes y que se tome en cuenta la equidad.

Asimismo, es necesario evaluar modificaciones mayores al sistema actual de acceso a las universidades. Entre las recomendaciones del informe de la Organización para la Cooperación y el Desarrollo Económico (OCDE) sobre la educación superior en Chile³ está ampliar las universidades del Consejo de Rectores a todas las universidades acreditadas, incorporándolas en el proceso de selección. Si bien es cierto que las dos mejores universidades en Chile pertenecen al Consejo de Rectores, no es para nada claro que las siguientes en la lista de las mejores también lo hagan. Con cada vez mayor frecuencia los alumnos optan por una universidad fuera del Consejo de Rectores como su segunda mejor opción.

¹ Klojatic, Mladen y Silva, Mónica. "Problemas de Equidad Asociados con el Cambio de las Pruebas de Admisión Universitaria en Chile," Estudios Públicos, Centro de Estudios Públicos.106, otoño 2007.

² Regresión múltiple cuya variable dependiente es el puntaje promedio de las pruebas de Lenguaje y Matemática, y las variables explicativas son variables dicotómicas que indican el tipo de colegio, el nivel de ingreso familiar, el nivel de educación del padre y el nivel de educación de la madre. Sólo se consideraron alumnos que rindieron ambas pruebas y con ambos padres vivos.

³ Revisión de Políticas Nacionales de Educación. La Educación Superior en Chile. OCDE y El Banco Mundial, 2009.