

# Reformas en Educación: Los Niños no Pueden Esperar

**Las medidas anunciadas apuntan en la dirección correcta. Es sabido que en educación no hay una receta, sino que son muchas las variables que pueden afectar simultáneamente el proceso educativo, por lo que dichos planteamientos deben ser abordados en conjunto si se quiere tener un impacto en la calidad, al menos, en el mediano plazo.**

El Gobierno anunció un conjunto de medidas cuyo objetivo apunta a mejorar la calidad de la educación pública y que abarca distintos ámbitos del quehacer educativo. El proyecto que será ingresado al Parlamento contempla la entrega de \$ 20 mil millones a los municipios para que puedan enfrentar los cambios propuestos en la educación municipal. Asimismo, por primera vez, las autoridades educacionales se han propuesto una meta clara: aumentar en 10 puntos los resultados del SIMCE de cuarto básico, además de disminuir la brecha entre los estudiantes de sectores altos y bajos<sup>1</sup>. En síntesis los planteamientos contemplan lo siguiente:

**Respecto a los profesores:** Incentivos para atraer a estudiantes mejor calificados a la carrera de Pedagogía y otros incentivos a los profesores en ejercicio, como el establecimiento de una Asignación de Excelencia Pedagógica, que premia a los mejores profesores del sistema municipal y particular subvencionado. Asimismo, se contemplan medidas de apoyo a aquellos profesores que están próximos a jubilar o que reciben bajas pensiones a través de un plan de retiro voluntario que contempla la entrega

de un bono de hasta \$ 20 millones para cada profesor que se jubila. Así, al 2013, se podrán acoger a este beneficio cerca de 17.000 profesores. Además, se aportará un bono de entre \$ 1 millón y \$ 2 millones a los jubilados que reciben bajas pensiones.

### En esta edición:

Reformas en Educación:  
Los Niños no Pueden Esperar

¿Hacia Dónde Debiera ir la  
Regulación Pesquera?

**Respecto a los Directores:** Se contempla que éstos sean elegidos por un sistema de Alta Dirección Pública Pedagógica y que se establezcan convenios de desempeño con cada uno de ellos. Asimismo, los directores tendrán mayores rentas según el tamaño del

colegio, la posibilidad de armar sus equipos y la atribución de cambiar al 5% de los profesores peor evaluados, que en la actualidad no pueden ser removidos.

**Respecto a los alumnos:** La principal medida dice relación con el aumento de la Subvención Escolar Preferencial destinada a los alumnos más vulnerables. Se ha programado además un cambio curricular para fortalecer el aprendizaje estableciendo más horas de Lenguaje y Matemática, aspectos en que nuestros alumnos no salen bien preparados para el mercado laboral actual. A ello se suma nuevas y más frecuentes evaluaciones mediante pruebas SIMCE de Educación Física, Inglés y de Tecnologías. Se establecerá un plan de apoyo a los 1.000 colegios con peor rendimiento, nuevo material pedagógico en Lenguaje y Matemática, además de la creación de un colegio virtual donde los alumnos tendrán la posibilidad de contar con más material a través de Internet.

A lo anterior se suma la construcción de 60 Liceos Bicentenario de excelencia para apoyar a los mejores alumnos que egresan de la educación básica subvencionada, premiando su esfuerzo y logros académicos, de modo que puedan acceder a una educación media pública de buena calidad.

**Para las familias:** Se busca que haya más y mejor información para los padres sobre resultados SIMCE y PSU para orientar mejor sus decisiones.

## Subvención Preferencial

Entre las medidas anunciadas, vale la pena destacar que algunas representan una continuidad de lo que se venía haciendo, como es el aumento de la Subvención Preferencial que beneficia a los estudiantes de menores ingresos. Para el 20% de los alumnos de menos recursos, ésta aumentará a \$ 82.000 al mes, lo que beneficiará a 400.000 alumnos en 2011. Para el siguiente 20% aumentará a \$ 78.000 al mes, lo que beneficiará a 400.000 alumnos adicionales. Esta es una buena forma de ayudar a la mejor formación de aquellos alumnos que provienen de familias con menos capital cultural, fomentando la libertad de los padres para elegir el colegio que consideren más apropiado para sus hijos.

## Más Horas de Clases

La medida contempla que entre 5º básico y 2º medio, las horas de Lenguaje aumenten en total 480 horas anuales y las de Matemática, lo hagan en 320. Además, habrá un aumento total de 80 horas en inglés en 5º y 6º básico. Éstas se restarán de Ciencias Sociales (lo que puede ser discutible) y Educación Tecnológica en 1 hora semanal para cada asignatura. El diagnóstico es que muchos alumnos no comprenden lo que

leen o no tienen las destrezas básicas que se adquieren en Matemática. De hecho según los resultados del último SIMCE, los escolares entre 4º y 8º básico tienen hasta 2 años de retraso en sus conocimientos en dichas materias. Al analizar los resultados de dichas pruebas, según niveles de logros a los 8º básicos 2009, se constató que un 38% de los alumnos se clasificó en un nivel inicial en Lectura y un 62% en Matemática.

La evidencia muestra que más horas de clases semanales destinadas a Matemática, Lectura y Ciencias, puede explicar las diferencias de rendimiento en dichas áreas (Lavy V. 2010)<sup>2</sup>. Dicho estudio aísla el efecto de las horas de clases, controlando por diversas características de los alumnos y los colegios, mostrando que hay una correlación positiva entre más horas de clases y el resultado la prueba PISA 2006 en dichas asignaturas. No obstante, el impacto adicional de una hora de clases es mayor (casi el doble) en los países de la Organización para la Cooperación y el Desarrollo Económico (OCDE), que en los países en desarrollo que rindieron dicha prueba. Asimismo, el estudio demuestra que la productividad de las horas de clases en cuanto a lograr que los alumnos aprendan en lo que se les enseña, es mucho mayor en países que tienen sistemas de medición y control de resultados y autonomía en el manejo del presupuesto del colegio, como asimismo para contratar y despedir profesores. Esto implica que, junto con más horas de clases, es necesario que éstas se aprovechen mejor, que los niños trabajen más y que haya más orden y organización del tiempo de clases.

## Mejores Profesores

Otras medidas están orientadas a mejorar la formación y preparación de los docentes en las escuelas de pedagogía como las de los alumnos que entran a estudiar estas carreras y contemplan:

- Incentivos para atraer a los mejores talentos a la carrera de Pedagogía. La Beca Vocación de Profesor permitirá que los alumnos con más de 600 puntos en la PSU estudien gratis la carrera; con más de 700 puntos, además recibirán \$ 80.000 mensuales; y, con más de 720 puntos, tendrán financiamiento para cursar un semestre de intercambio en el extranjero.

- Un aumento en la remuneración inicial de los egresados de Pedagogía que estén en el 30% mejor evaluado de la prueba INICIA, aplicada a los egresados de pedagogía con el fin de evaluar sus conocimientos. Esta medida, que empezará a regir desde el próximo año, será un bono mensual para los mejores evaluados. El 10% de los mejores resultados recibirán una asignación adicional de \$ 150.000; el siguiente 10% recibirá una asignación de \$ 100.000 y el último 10% recibirá \$ 50.000 de asignación, logrando una remuneración promedio inicial de \$ 590.000.

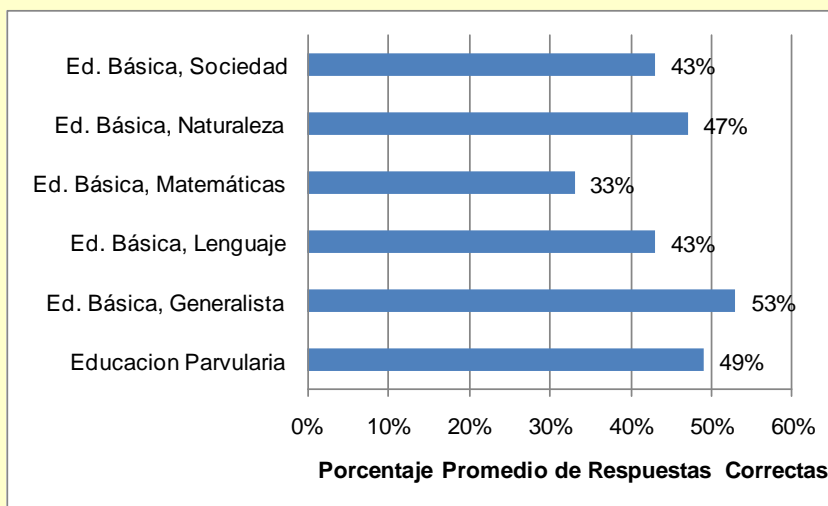
La anterior es una variable fundamental del proceso educativo, ya que los buenos profesores son indispensables para lograr una buena educación. Los sistemas de más alto desempeño del mundo reclutan a sus docentes del 30% superior de cada promoción, con lo que se asegura que al egreso serán docentes de alta calidad, como es el caso de Singapur, Hong Kong, Finlandia y Corea del Sur<sup>3</sup>.

La evidencia muestra la importancia de los buenos profesores en los logros educativos de los alumnos y que contar con buenos profesores puede resultar mucho más eficiente que otras medidas como lo es el reducir el número de alumnos por clase o aumentar las horas de enseñanza (Rivkin, Hanushek y Kain)<sup>4</sup>.

Actualmente en nuestro país, los puntajes de corte en las carreras de Pedagogía, tanto del Consejo de Rectores de las Universidades Chilenas (CRUCH) como privadas, están por debajo de los 500 puntos y al egresar, los estudiantes no han logrado los desempeños necesarios para entregar una educación de calidad. Según muestran los resultados de la prueba INICIA, el promedio de respuestas correctas en educación básica en conocimientos de Matemática sólo alcanza al 33% y en Lenguaje, al 43% (Gráfico Nº 1).

Gráfico Nº 1

## PRUEBA DE CONOCIMIENTOS DISCIPLINARIOS POR ALUMNOS EGRESADOS DE PEDAGOGÍA



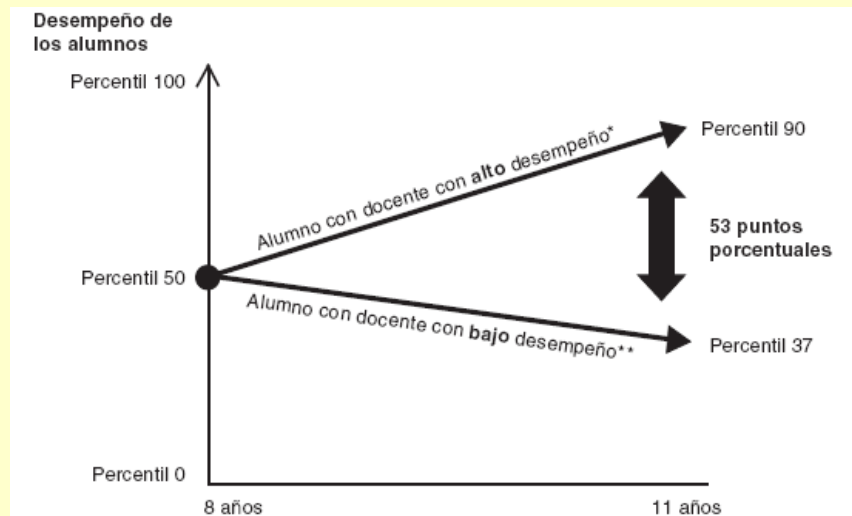
Fuente: MINEDUC, Programa de Fomento a la calidad de la Formación Inicial Docente, INICIA, 2009.

La evidencia disponible sugiere que las diferencias en el aprendizaje que logran los estudiantes con profesores de distinta efectividad son de gran importancia. Es el caso de una investigación en Estados Unidos que

demuestra que si dos alumnos promedio de 8 años fueran asignados a distintos docentes -uno con alto desempeño y otro con bajo-, sus resultados en las pruebas de rendimiento difieren en más de 50 puntos porcentuales en un período de 3 años.

Gráfico N° 2

## EFECTO DE LA CALIDAD DOCENTE



Fuente: Informe Mc Kinsey, 2008, sobre análisis de resultados de pruebas aplicadas en Tennessee, USA.

## El Liderazgo del Director

El liderazgo de cada director, junto con las atribuciones para ejercerlo, es clave para lograr escuelas efectivas. Diversos estudios muestran que contar con equipos directivos especializados que se desempeñen como líderes del proceso, contribuye a obtener mejores resultados de sus alumnos<sup>5</sup>.

Esto sugiere que, junto con establecer un sistema de selección de mejores directores, las remuneraciones de los directivos, debieran tener incentivos diferentes a los docentes, dependiendo de la responsabilidad que asuman y del desempeño realizado. Actualmente en el sistema municipal, los salarios de los directores no son mucho más altos que otros docentes, teniendo estos una carga administrativa adicional. Mientras los docentes tienen asegurada una relativa estabilidad, a menos que sean calificados como insatisfactorios, los cargos de director deben concursarse cada 5 años. Las remuneraciones hora de directores son en promedio sólo 20% a 30% más altas, según lo demuestra un estudio reciente. En países de la OCDE, esta diferencia puede ser superior al 50%<sup>6</sup>.

## Concluyendo

Las medidas anunciadas, que contemplan las distintas aristas del quehacer educativo, apuntan en la dirección correcta. Es sabido que en educación no hay una receta, sino que son muchas las variables que pueden afectar simultáneamente el proceso educativo, por lo que dichos planteamientos deben ser abordados en conjunto si se quiere tener un impacto en la calidad, al menos, en el mediano plazo. No debe perderse de vista que el verdadero objetivo es lograr una mejor educación para los niños.

Sin embargo, hay que tener presente que este tipo de medidas van a entregar resultados sólo a mediano y largo plazo. En el corto plazo se podría dejar que el ejercicio de la pedagogía sea más permeable al ingreso de profesionales de otras áreas, en especial en aquellas donde faltan profesores, como es el caso de Matemática e Inglés. Esta es una manera de suplir el déficit de profesionales motivados y de buen nivel en el sector.

A pesar de ser evidente que no es posible lograr una motivación adecuada en un sistema con profesores y directores inamovibles, hasta ahora no se había querido abordar este asunto, que es uno de los principales motivos de los malos resultados en educación. Este va a ser un paso fundamental que, seguramente, va a rendir frutos en el corto y mediano plazo.

Es probable que la implementación de este tipo de reformas, necesaria para mejorar sustancialmente la educación, reciba una fuerte oposición por parte de los grupos perjudicados: los profesores de bajo rendimiento. En este sentido, hay que tener presente que lo que se busca es ir sacando a los malos docentes del sistema y establecer una serie de incentivos orientados a premiar a los profesores y directivos que se desempeñen mejor.

---

<sup>1</sup> En los últimos 10 años el SIMCE en esa asignatura aumentó sólo 3 puntos.

<sup>2</sup> Victor Lavy. Do Differences in School Instruction Time Explain International Achievement Gaps in Math, Science, and Reading?. Evidence from Developed and Developing Countries.. NBER Working Paper 16227, julio 2010.

<sup>3</sup> Informe Mc Kinsey 2008 sobre Educación. Cómo Hicieron los Sistemas Educativos con Mejor Desempeño del Mundo para alcanzar sus Resultados. Publicado en PREAL No. 41 por M.Barber y M.Mourshed, julio 2008.

<sup>4</sup> Teachers, School and Academic Achievement, Econometrica, Vol 73, No. 2, 417-458, 2005.

<sup>5</sup> Inf. Mac Kinsey, op. Cit., OCDE 2006, Fontaine L. y Eyzaguirre B. Las Escuelas que Tenemos, Punto de Referencia 299, CEP. Chile, octubre 2008. Sammons, Khamis y Coleman, 2004.

<sup>6</sup> Bravo D., Flack D. y Perunano D., 2008. "Evaluación Docente y Rendimiento de los Alumnos". En [www.fundacionpobreza.cl](http://www.fundacionpobreza.cl). Umbrales Sociales 2009.