



ISSN 0717-1560

**SERIE INFORME  
SOCIAL  
N° 112**

**DETERMINANTES DE LA  
MOVILIDAD DE LA POBREZA EN  
CHILE (1996-2006)**

**María Elena Arzola\***  
**Rodrigo Castro\*\***  
**JULIO 2008**

\* Ingeniero Comercial, mención Economía. Universidad de Chile. Investigadora del Programa Social de Libertad y Desarrollo.

\*\* Ingeniero Comercial, mención Economía. PhD(c) en Economía, Georgetown University. Director del Programa Social de Libertad y Desarrollo.

**INDICE**

	página
Resumen Ejecutivo	3
I. Introducción	4
II. Panel CASEN 1996-2001-2006	6
III. Evidencia Empírica	8
IV. Análisis de Resultados	10
V. Metodología de Trabajo	16
1. ¿Pobreza Crónica, Transitoria o Nunca Pobre?	17
2. Tres Modelos Independientes	19
3. Condición de Pobreza: ¿Entrar, Salir o Moverse?	21
4. Tres Modelos Independientes para Determinar la Probabilidad de Entrar o Salir de la Pobreza	22
VI. Conclusiones	27
VII. Anexo	29
VII. Referencias Bibliográficas	31

LIBERTAD   
DESARROLLO

**DETERMINANTES DE LA MOVILIDAD DE LA POBREZA EN CHILE.  
1996-2006****Resumen Ejecutivo**

A partir de la información que reporta el Panel CASEN 1996 – 2001 – 2006, se puede ver que en nuestro país existe una importante movilidad de la población en torno a línea de la pobreza. De los individuos que partieron en condición de pobreza el año 1996 una fracción se mantuvo en ese estado y otra mejoró su situación; sin embargo, en los dos períodos siguientes nuevamente nos enfrentamos a cambios en la posición relativa a la línea de pobreza. Por ejemplo, durante el transcurso de los diez años de seguimiento y las tres etapas de encuesta, del total de individuos en condición de pobreza el año 1996 (22,9%), el 45% de ellos se mantuvo en esa condición el año 2001, y de esa fracción continuó siendo pobre un 40% en 2006.

Esta dinámica habla de la importancia de estudiar el fenómeno desde un punto de vista móvil en vez de estático, a fin de determinar los factores que inciden en ella y así poder plantear las propuestas de política más adecuadas para combatirla.

Para lograr este objetivo, usando los datos del Panel CASEN 1996 –2001–2006 y a través de 4 tipos de modelos, estimamos la probabilidad que tiene un individuo de pertenecer a cierta categoría de pobreza (o no pobreza) dinámica según las características individuales y del hogar en el que habita, además de la situación laboral que enfrentó durante el período considerado.

La principal conclusión de este trabajo es que existe una fuerte relación entre la condición de ocupación (desocupación) a través del tiempo y la probabilidad de ser pobre (no pobre): Los individuos que estuvieron ocupados durante las tres etapas de la encuesta tienen mayor probabilidad de no caer en el grupo de los pobres crónicos.

Además, en cuanto a las características del hogar, el mayor impacto de la existencia de un jefe de hogar del sexo femenino se da para el grupo de pobres crónicos. Y por último, el incremento en el número de ocupados por hogar (de uno a dos individuos) también impacta en forma más fuerte al grupo de pobreza crónica, disminuyendo la probabilidad de pertenecer a ese grupo.

## I. INTRODUCCIÓN

**A** partir de 1985 se lleva a cabo la Encuesta de Caracterización Socioeconómica Nacional (CASEN), que tiene por objetivo describir las condiciones de vida de la población nacional.

La encuesta CASEN es la única y más importante fuente de información de la situación de los hogares en cuanto a aspectos demográficos, de educación, salud, vivienda, ocupación e ingresos con la que contamos en nuestro país. A través de ella los diversos organismos públicos y en especial el Ministerio de Planificación diseñan y evalúan sus políticas y programas<sup>1</sup>.

La importancia y el aporte de este instrumento en el diseño y evaluación de las políticas en nuestro país son indudables. Sin embargo, el principal problema que presenta es que, por definición, constituye una sucesión de imágenes estáticas de los hogares, que son independientes en el tiempo. A través de esta encuesta podemos caracterizar grupos pero no el proceso evolutivo que éstos experimentan. Por ejemplo, podemos decir que en 1996 un 23% de la población se encontraba en condición de pobreza, y que en 2000 se redujo a 20%; sin embargo, no podemos identificar qué individuos salieron de aquel estado y cuáles se mantuvieron.

Desde un punto de vista dinámico existen dos tipos de escenarios de pobreza, una **transitoria**, que se asocia a una condición más bien pasajera y tal vez asociada a ciertos *shocks*, y una **crónica**, que se refiere a un estado permanente de pobreza relacionado con déficit estructurales. Ambas realidades son imposibles de estudiar con datos de corte transversal (encuesta CASEN).

Como solución a este problema surge el año 2001 – a partir de la CASEN 1996 – la idea de realizar un seguimiento a un grupo representativo de hogares de las regiones III, VII, VIII y RM, que luego se repitió en 2006. Estos datos conforman lo que se conoce como un panel y cuenta con tres olas (1996–2001–2006) en que se procuró entrevistar a los mismos individuos.

<sup>1</sup> La encuesta también es utilizada por otros organismos como universidades, centros de estudio y otras entidades, con distintos fines de investigación.

Entonces, aprovechando la información de la Encuesta Panel CAsen 1996 – 2001 – 2006 y los beneficios asociados a este tipo de base de datos longitudinales, este trabajo busca comprender mejor los fenómenos asociados al cambio en las condiciones de pobreza de la población chilena y así modelar los distintos factores que puedan incidir en el movimiento de los individuos en torno a ella, así como los determinantes de los escenarios de pobreza crónica y pobreza transitoria.

Este documento está organizado de la siguiente forma: en la sección II se entrega una breve descripción de la Encuesta Panel y los beneficios que los datos longitudinales entregan al trabajo empírico; en la sección III se describe el marco conceptual y la evidencia hasta ahora presentada; la parte IV presenta los principales resultados del análisis realizado; en la V se presenta la metodología de trabajo empleada y en la sección VI las conclusiones y recomendaciones de política.

## II. PANEL CASEN 1996 – 2001 – 2006

**A** fin de estudiar y caracterizar ciertos grupos de individuos generalmente se utilizan datos de corte transversal, “fotografías” de la población en un momento determinado del tiempo, como son, por ejemplo, la Encuesta CASEN o el Censo, que nos proporcionan información acerca de sus viviendas, su ingreso, el trabajo que desempeñan, etc. Sin embargo, cuando trabajamos con datos de este tipo, aunque podemos establecer qué cambios experimentaron los sujetos entre un período y otro, no podemos identificar en forma clara las causas de estas transformaciones, el desarrollo de los distintos procesos y comportamientos, lo que es fundamental para diseñar políticas adecuadas a las necesidades de los distintos grupos de la población.

La solución a este problema surge a través de los datos de panel. Éstos constituyen un seguimiento de los individuos a través del tiempo, una suerte de “película” mediante la cual sí podemos identificar los factores que influyen en la transición de un estado a otro, obteniendo un enfoque dinámico.

En este contexto, con el objetivo de comprender mejor las dinámicas de cambio de las condiciones de vida de los hogares del país y en particular los problemas de vulnerabilidad y pobreza que éstos enfrentan, se construyó en 2001, a partir de una muestra de 5.209 hogares de la Encuesta CASEN 1996, la Encuesta Panel CASEN. Ella cuenta con información para los años 1996, 2001 y 2006, y es representativa de las regiones III, VII, VIII y RM. El año 1996 se encuestaron 20.942 personas repartidas en 5.209 hogares; en 2001 se encuestaron 18.587 individuos equivalentes a 4.648 hogares; y en 2006 los encuestados fueron 14.568 repartidos en 3.769 hogares.

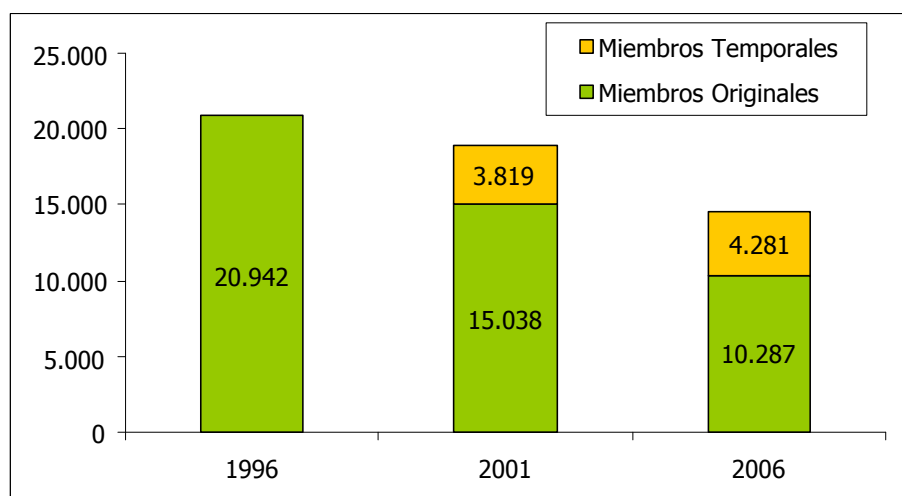
Uno de los principales problemas de las encuestas de panel tiene que ver con el seguimiento de las personas, pues a través de los años hay algunos hogares que desaparecen, otros se crean y otros se modifican (hijos que nacen, hijos que abandonan el hogar, muertes, etc.), lo que hace más complejo rastrear a las personas y, por lo tanto, es común que de un período a otro se pierda información. Esta pérdida de información a través del tiempo se conoce como **atrición**. Entonces, para asegurar que la encuesta sea representativa de la población y capture de la mejor manera posible la evolución experimentada por ésta, el panel intenta se-

guir en cada ola a los miembros originales de la muestra, sin importar si éstos pasaron a otro hogar. Además considera a los miembros del nuevo hogar al que se trasladó el miembro original, que se denominan miembros temporales.

Dado que es más fácil seguir a un individuo que a un hogar, la unidad de análisis más indicada para capturar los cambios en la población a través del tiempo usando datos de panel es el individuo en vez del hogar.

De esta forma, (Gráfico N° 1) en 2001, del total de encuestados el 80,9% (15.038) corresponde a miembros de la muestra original, y en 2006 este valor alcanza al 70,6% (10.287). En consecuencia, la disminución en el tamaño de la muestra original a través del tiempo se traduce en una atrición de 28,2% entre 1996 y 2001, y de 50,9% entre 1996 y 2006. Los miembros temporales aumentaron desde 3.819 en 2001 a 4.281 en 2006.

**Gráfico N° 1**  
Evolución del Tamaño de la Muestra



Fuente: Observatorio Social UAH, Noviembre 2007.

### III. EVIDENCIA EMPÍRICA

**L**a incorporación de una visión dinámica al estudio de la pobreza es muy importante, pues permite que nos centremos en el principal objetivo de las políticas sociales: lograr que la gente salga de la pobreza y evitar que otros se conviertan en pobres. Sin embargo, por la naturaleza de los datos que se requieren para realizar este tipo de estudios, existen muy pocos trabajos en esta línea, sobre todo para los países en desarrollo.

Una de las principales características de los estudios disponibles, tiene que ver con las definiciones que éstos realizan de los conceptos de pobreza crónica (PC) y pobreza transitoria (PT). Según Herrera y Roubaud (2002) coexisten dos tipos de enfoques: el primero y el más utilizado, que se refiere al hecho de cruzar o no la línea de la pobreza, lo que determina los estados a través del tiempo, y el segundo, que en vez de distinguir los individuos (u hogares) en situación de pobreza, pretende aislar un componente permanente y uno transitorio de los ingresos de cada individuo (u hogar). Yaqub (2000) encuentra que los dos enfoques no son equivalentes, pues para un estudio a partir de hogares hindúes, sólo un tercio de aquellos con ingreso permanente por debajo de la línea de la pobreza (es decir pobres crónicos) tenían ingresos corrientes que aparecían en cada uno de los nueve períodos cubiertos por debajo de la línea de pobreza.

Herrera y Roubaud (2002) utilizan el primer enfoque y estudian la pobreza urbana en Perú y en Madagascar durante el período 1997–1999. Concluyen que los factores de riesgo de pobreza permanente son comunes a ambos países y abarcan las variables “tradicionales” de pobreza estática, es decir, tamaño del hogar, capital humano y físico, empleo y acceso a infraestructura. Para el caso de las entradas y salidas debido a *shocks* (como la pérdida del jefe de hogar) resultaron ser más importantes que los factores estructurales.

Usando el segundo enfoque, Jalan y Ravallion (1998 y 2000) quienes estudiaron la transición de pobreza en el sur de China, encuentran que la pobreza crónica está asociada a problemas estructurales en la dotación de recursos de los hogares (educación, patrimonio, etc); en cambio, la pobreza transitoria se asocia a *shocks* aleatorios (pérdida de empleo).

Baulch y Hoddinott (2000) muestran que, en general, la pobreza transitoria suele ser mucho mayor que la pobreza crónica. Por ejemplo, en India para el período 1975 –1984, en que la pobreza alcanzaba al 80% de la población, el 75% de las personas en esta situación eran pobres transitorios y el 25%, pobres crónicos. Grant et al. (2005) encuentra que para América Latina la pobreza crónica se sitúa entre el 30% y el 40%.

En nuestro país, los primeros estudios acerca de la dinámica de la pobreza fueron desarrollados por Scott y Litchfield (1994) y Scott (2000). Ambos usaron un panel de datos de 200 hogares rurales para el período 1968–1986. La principal conclusión a la que llegan es que la reducción en la pobreza se explica en gran parte por pensiones y otras transferencias.

El año 2004, Castro y Kast, usando la primera versión del panel CASEN 1996–2001, encuentran que si bien las tasas de pobreza e indigencia no experimentan cambios sustantivos a lo largo del tiempo, existe una importante movilidad entre los distintos estados que está fuertemente determinada por la calidad y la cantidad de empleo. Usando la misma información, Castro (2008) analiza la movilidad de ingresos y concluye que cambiar de un estado de desempleo a empleo aumenta significativamente la probabilidad de mejorar la posición relativa en la distribución del ingreso y disminuye la probabilidad de empeorar.

Finalmente, Contreras et al. (2007), también usando el panel CASEN 1996–2001, calculan que un 9% es pobre crónico y un 20% es pobre transitorio. Además encuentran que el factor más relevante en determinar el cambio de estado tiene que ver con el empleo de los integrantes del hogar. Además verifican la robustez de sus resultados usando diferentes líneas de pobreza.

#### IV. ANÁLISIS DE RESULTADOS

**U**n instrumento comúnmente usado para estudiar la movilidad de la pobreza a través del tiempo es la “matriz de transición”, que compara la situación de pobreza de los individuos de un año a otro. El Cuadro N° 1 muestra la matriz de transición en la evolución de la pobreza e indigencia para nuestro país entre los años 1996–2001 y 2001–2006.

De acuerdo a ella, entre 1996 y 2001 el 1,6% de la población total permanece en estado de indigencia, el 5,5% se mantiene pobre no indigente y el 68% nunca cae bajo la línea de la pobreza ni de la indigencia. Para el período 2001–2006 la proporción de individuos que se mantiene en indigencia o pobreza durante los 5 años cae (0,8% y 3,2%, respectivamente), mientras la proporción que se mantiene no pobre aumenta (75%).

Estos resultados hablan de la importante movilidad que existe en nuestro país. Si los casilleros de la diagonal de la matriz contuvieran al 100% de los individuos, la sociedad no habría experimentado cambio alguno en su composición en cuanto a la condición de pobreza/indigencia y los mismos individuos que fueron pobres en 1996 lo serían en 2001 y 2006; sin embargo, para ambas matrices cerca de 25% de la población se encuentra fuera de la diagonal, es decir, 1 de cada 4 personas se ha desplazado entre los distintos estados.

**Cuadro N° 1**  
Matriz de Transición Indigencia/Pobreza

		2001			
		Indigente	Pobre No Indigente	No Pobre	Total
1996	Indigente	1,6%	2,3%	2,3%	6,1%
	Pobre No Indigente	1,1%	5,5%	10,2%	16,8%
	No Pobre	1,9%	7,2%	68,0%	77,0%
	Total	4,6%	15,0%	80,5%	100,0%
		2006			
		Indigente	Pobre No Indigente	No Pobre	Total
2001	Indigente	0,8%	1,1%	2,8%	4,7%
	Pobre No Indigente	0,6%	3,2%	11,7%	15,5%
	No Pobre	0,7%	4,1%	75,0%	79,8%
	Total	2,2%	8,4%	89,5%	100,0%

Fuente: elaboración propia sobre la base de Panel CASEN

Sin embargo, a partir de estas matrices no podemos determinar qué proporción de los que eran pobres (o indigentes) el año 1996 continuaron siéndolo en 2006. Para eso se utiliza la siguiente matriz de transición “acumulada” para los años 1996, 2001 y 2006 (Cuadro N° 2). De acuerdo a ella, en cada una de las olas de la encuesta, el 4,2% de los individuos se mantuvo pobre (pobre + indigente) y el 64,5% se mantuvo no pobre. Además:

- El 7,1% de la población fue pobre entre 1996 y 2001, pero salió de la pobreza en 2006.
- El 3,1% de los individuos no fue pobre entre 1996 y 2001; sin embargo, cayó bajo la línea de la pobreza en 2006.
- El restante 21,1% se movió entre los dos estados durante los 10 años. Por ejemplo, el 7,4% fue pobre en 1996, no pobre en 2001 y volvió a ser pobre en 2006.

En otras palabras, esta matriz nos muestra que el 68,7% de la población se mantuvo durante todo el período en la misma condición, mientras el 31,3% restante se movió entre los dos estados. La buena noticia es que la proporción que salió de la pobreza después de ser pobre por dos períodos consecutivos (7,1%) es mayor que la que entró en condición de pobreza después de ser no pobre durante dos períodos consecutivos.

**Cuadro N° 2**  
Matriz de Transición “Acumulada” 1996, 2001 y 2006

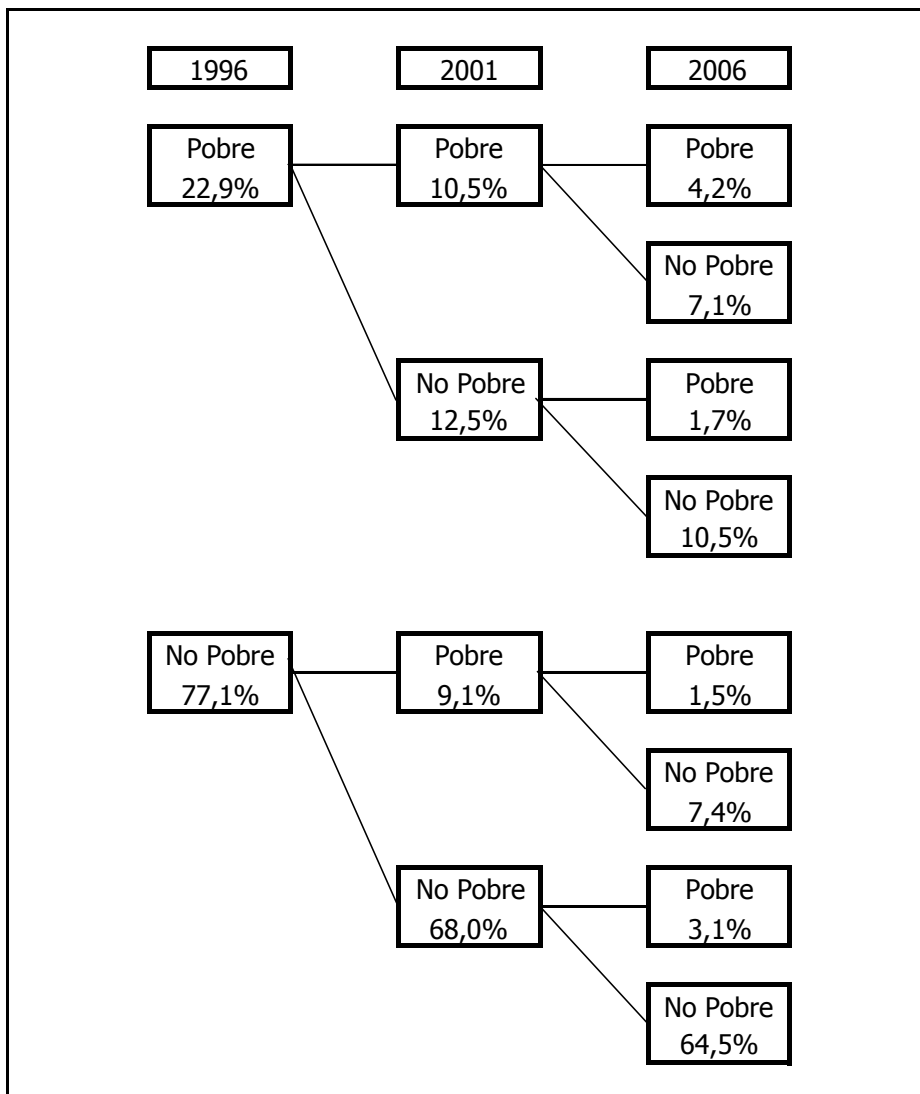
%		2006		
		P	N	T
1996 - 2001	PP	4,2%	7,1%	11,3%
	PN	1,7%	10,5%	12,2%
	NN	3,1%	64,5%	67,6%
	NP	1,5%	7,4%	8,9%
	T	10,5%	89,5%	100%

\* P: Pobre, N: No Pobre, T: Total

Fuente: elaboración propia sobre la base de Panel CASEN.

Tomando los resultados anteriores (Cuadro N° 1 y Cuadro N° 2), podemos resumir la evolución que ha tenido el comportamiento de la población en torno a línea de la pobreza a través del siguiente diagrama:

**Cuadro N° 3**  
Evolución de la Situación de Pobreza entre 1996 y 2006



Fuente: elaboración propia según Panel CASEN.

Los cuadros N° 4 y N° 5 muestran las matrices de transición para los deciles de ingreso entre ambos periodos (1996-2001 y 2001-2006). Esto indica una alta movilidad en toda la distribución del ingreso, pero en los más altos y bajos deciles. Entre 1996 y 2001, sólo el 21,9% de los hogares se mantuvo en sus deciles de ingreso originales después de 5 años. Esta matriz muestra que la distribución de ingresos en el corto plazo es muy movable. Los pobres

se enfrentan a mayores probabilidades de salir de su condición económica, pero un rico tiene mayores probabilidades de permanecer en su misma situación económica<sup>2</sup>. Sólo el 35,2% de quienes estuvieron en el primer decil en 1996 estuvieron en el mismo decil en el 2001. Esto significa que el resto de los hogares mejoró su posición socioeconómica en 2001. De hecho, el 13,4% de ellos se trasladaron hacia la mitad superior de la distribución (desde deciles seis a diez). Los más ricos (decil más alto) tenían una mayor probabilidad de mantenerse en ese decil (56,9%). Sin embargo, un 8,6% de ellos bajó a la mitad inferior de la distribución (deciles uno al cinco).

Esto demuestra que una familia del 10% más rico podría convertirse en pobre en cinco años. De la misma manera, entre 2001 y 2006 (Cuadro N° 5) sólo 19,7% de los hogares se mantuvo en sus deciles de ingreso originales después de 5 años. En efecto, únicamente el 33,8% de quienes estuvieron en el primer decil en 2001 se mantuvieron en el mismo decil en el 2006. Esto significa que el resto de los hogares mejoró su posición socioeconómica en 2006. De hecho, el 13,3% de ellos se trasladaron hacia la mitad superior de la distribución (desde deciles seis a diez). Los más ricos (decil más alto) tenían una mayor probabilidad de mantenerse en ese decil (41,9%), aunque se reduce respecto al periodo anterior. Sin embargo, 8,4% de ellos bajaron a la mitad inferior de la distribución (deciles uno al cinco).

**Cuadro N° 4**  
Matriz de Transición por Deciles (1996-2001, %)

		2001										T
		1	2	3	4	5	6	7	8	9	10	
1996	1	35,2%	20,1%	18,3%	6,8%	5,1%	3,7%	4,3%	2,6%	1,6%	1,3%	100,0%
	2	16,8%	16,0%	18,3%	17,2%	13,0%	6,9%	5,0%	3,2%	2,1%	1,5%	100,0%
	3	10,0%	23,2%	15,8%	10,7%	13,1%	10,2%	4,9%	5,4%	4,8%	1,9%	100,0%
	4	6,1%	7,8%	9,2%	17,2%	17,7%	10,0%	15,6%	7,7%	7,2%	1,7%	100,0%
	5	5,9%	7,6%	8,6%	8,0%	13,1%	14,1%	11,2%	20,0%	9,0%	2,6%	100,0%
	6	6,5%	9,6%	6,9%	9,2%	12,0%	16,4%	14,7%	15,3%	7,4%	2,1%	100,0%
	7	3,0%	4,8%	10,0%	8,9%	4,8%	17,6%	14,7%	14,3%	15,4%	6,4%	100,0%
	8	2,4%	2,5%	4,9%	5,1%	7,1%	14,7%	12,7%	13,9%	24,6%	11,0%	100,0%
	9	2,1%	1,7%	2,6%	2,6%	8,9%	6,5%	6,6%	16,2%	19,6%	33,2%	100,0%
	10	1,0%	3,0%	0,4%	3,4%	0,8%	2,4%	5,5%	4,7%	20,8%	56,9%	100,0%
T	9,0%	9,6%	9,6%	9,1%	9,7%	10,3%	9,6%	10,4%	11,2%	11,5%	100,0%	

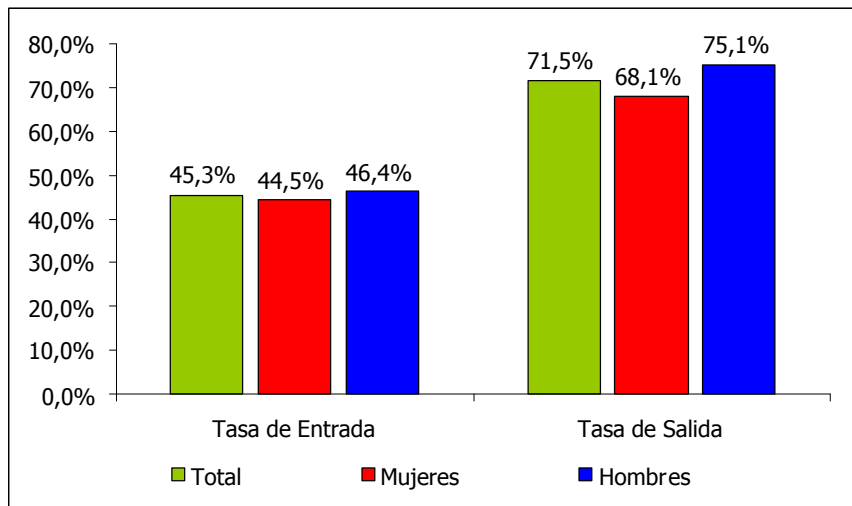
<sup>2</sup> Becker (1980) encontró que la riqueza era persistente, mientras que ser pobre no lo era.

**Cuadro N° 5**  
Matriz de Transición por Deciles (2001-2006, %)

		2006										T
		1	2	3	4	5	6	7	8	9	10	
2001	1	33,8%	21,5%	13,0%	10,4%	8,1%	3,9%	1,9%	2,7%	2,9%	1,9%	100,0%
	2	16,8%	17,8%	21,3%	16,0%	8,8%	9,5%	4,7%	2,4%	1,1%	1,6%	100,0%
	3	12,8%	13,2%	21,1%	16,7%	7,7%	11,9%	8,2%	5,2%	1,5%	1,5%	100,0%
	4	8,2%	15,1%	17,2%	9,9%	9,4%	12,2%	7,3%	13,8%	1,4%	5,5%	100,0%
	5	14,4%	11,6%	11,6%	8,5%	13,8%	9,7%	10,6%	9,0%	8,7%	2,3%	100,0%
	6	5,1%	5,7%	5,6%	10,3%	25,1%	9,5%	14,3%	10,3%	11,1%	3,0%	100,0%
	7	4,6%	5,9%	5,0%	8,1%	14,9%	14,0%	14,8%	12,1%	15,5%	5,0%	100,0%
	8	2,2%	4,2%	3,0%	5,5%	4,9%	13,8%	16,2%	16,1%	10,7%	23,3%	100,0%
	9	2,2%	2,3%	2,6%	3,2%	3,5%	8,2%	14,2%	16,7%	18,2%	28,9%	100,0%
	10	1,8%	0,6%	1,1%	2,7%	2,2%	3,2%	5,9%	13,1%	27,5%	41,9%	100,0%
	T	9,8%	9,5%	9,9%	9,0%	9,7%	9,6%	10,0%	10,4%	10,1%	12,0%	100,0%

Ahora bien, otra forma de estudiar la dinámica que ha existido en la población es a través de las tasas de entrada y de salida de la pobreza. La tasa de entrada se define como el cociente entre los “nuevos pobres” y los pobres totales. Los “nuevos pobres” están definidos como aquellos que en el período anterior eran no pobres y en el período actual cayeron bajo la línea de la pobreza.

**Gráfico N° 2**  
Tasas de Entrada y Salida de la Pobreza 2006 – 1996



Fuente: elaboración propia en base a Panel CASEN

Como se observa en el Gráfico N° 2, el 45,3% de los que son pobres en 2006 son “nuevos pobres”; es decir, cerca de la mitad de los pobres registrados en 2006 no eran pobres en 2001. Para las

mujeres, la tasa de entrada a la pobreza es un punto porcentual menor que el promedio y para los hombres es un punto superior.

La tasa de salida, en tanto, muestra la proporción de individuos que fueron pobres en el período anterior sobre el total de pobres ese mismo período; es decir, aquellos que abandonaron la pobreza respecto de los pobres en ese período. De acuerdo al panel, la tasa de salida de la pobreza de la población a 2006 es de 71,5%, siendo más baja para las mujeres (68%) y más alta para los hombres (75%). Esto quiere decir que para las mujeres es más difícil salir de estados de pobreza a través del tiempo que para los hombres.

De acuerdo a estos resultados se puede apreciar que existe una importante movilidad de la población en torno a la línea de pobreza, y es precisamente el objetivo de este trabajo encontrar qué factores determinan estos desplazamientos.

A continuación se describe la metodología que empleamos para encontrar tales factores y poder modelar las distintas probabilidades asociadas a los diversos estados de pobreza/no pobreza.

## V. METODOLOGIA DE TRABAJO

**D**e acuerdo a la matriz de transición de los estados de pobreza de los individuos del panel para los tres años, se establecieron tres grupos de clasificación:

1. Pobreza Crónica
2. Nunca Pobres
3. Pobreza Transitoria

Tales grupos se construyeron como lo muestra el Cuadro N° 6.

**Cuadro N° 6**  
Clasificación de Individuos según Situación de Pobreza,  
1996 – 2001 – 2006

Clasificación		1996	2001	2006
Pobreza Crónica		Pobre	Pobre	Pobre
Nunca Pobre		No pobre	No pobre	No pobre
Pobreza Transitoria	Sale	Pobre	Pobre	No pobre
		Pobre	No pobre	No pobre
	Entra	No pobre	Pobre	Pobre
		No pobre	No pobre	Pobre
	Se mueve	No pobre	Pobre	No pobre
Pobre		No pobre	Pobre	

Los individuos que pertenecen al grupo de “**pobres crónicos**” permanecieron pobres durante las tres olas del panel. Aquellos que **nunca fueron pobres** estuvieron sobre la línea de la pobreza en las 3 oportunidades, y finalmente, los que se ubican en el grupo de “**pobreza transitoria**” son aquellos que se movieron entre los tres estados durante los 10 años del panel.

Los que **salieron de la pobreza** están definidos como aquellos que partieron siendo pobres en 1996; sin embargo, salieron de esa condición en 2001 o en 2006. Los que **entraron en condición de pobreza** son aquellos que partieron en situación de no pobreza en 1996 y entraron en ella en 2001 ó 2006. Finalmente, los que “**se mueven**” son aquellos que partieron en una de las dos condiciones (pobreza o no pobreza) en 1996, al año siguiente (2001) la cambiaron y el año final (2006) volvieron a recuperarla.

En el Cuadro N° 7 se muestra el número y participación de cada uno de los grupos. Como es de esperar, la mayor parte está conformada por los que nunca han sido pobres (64,5%) y la menor proporción por los pobres crónicos (4,2%).

Los individuos que salieron de la pobreza corresponden al 17,6% de la población; los que entraron, al 4,6%; y los que “se mueven”, al 9,1%.

**Cuadro N° 7**  
Condición de Pobreza de la población 1996 a 2006<sup>3</sup>

		N	%	
Pobreza Crónica		PPP	346.705	4,2%
Nunca Pobres		NNN	5.278.276	64,5%
Pobreza Transitoria	Sale	PPN	580.212	7,1%
		PNN	862.623	10,5%
	Entra	NNP	252.490	3,1%
		NPP	125.023	1,5%
	Se mueve	NPN	603.872	7,4%
		PNP	138.191	1,7%
Total			8.187.392	100,0%

\*P: Pobre, N: No Pobre.

## 1. ¿Pobreza crónica, transitoria o nunca pobre?

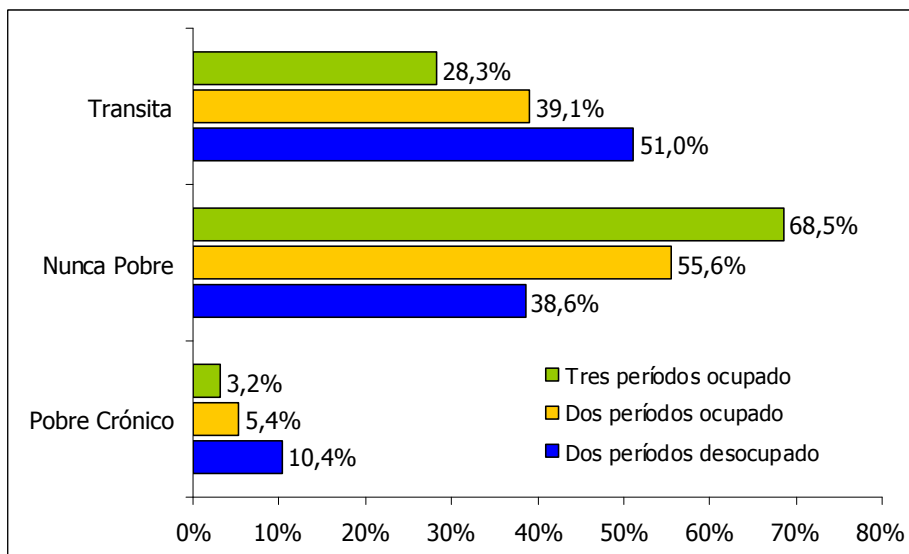
En esta sección se estimó mediante un modelo logit multinomial la probabilidad que se asocia a cada una de las tres alternativas principales: ser pobre crónico, nunca haber sido pobre y moverse en torno a la línea de pobreza (definido como “pobreza transitoria”). Esto significa que existen tres estados posibles en los cuales puede situarse una persona respecto de su relación con la línea de pobreza en cada una de las tres etapas de la encuesta y que determinará la probabilidad asociada a cada uno de esos estados en relación al resto de los estados.

Nuestro modelo considera los individuos que estuvieron presente en las 3 olas de la encuesta y usa el 2006 como referencia para algunas variables explicativas. Por ejemplo, cómo cambió la educación (en años de escolaridad) del individuo durante los 10 años (1996 a 2006).

<sup>3</sup> En el Anexo se explican las variables explicativas que se incluyen en las distintas ecuaciones.

De acuerdo al Gráfico N° 3, la probabilidad de ser pobre crónico crece a medida que aumenta la cantidad de períodos en que el individuo estuvo desocupado, y alcanza un máximo de 10,4% para los individuos que estuvieron dos períodos desocupados (consecutivos o no). Justamente lo contrario se observa para los que nunca han sido pobres: la probabilidad de ubicarse en este grupo es mayor a medida que hay más períodos de ocupación y es menor cuando la persona estuvo la mayor parte del tiempo desempleada. Para el grupo de individuos que se mueven entre los dos estados, se observa un patrón similar que para los pobres crónicos; sin embargo, dentro de la población total – y como era esperar dado el mayor número de personas que se ubica en este grupo– la probabilidad de transitar es mayor que la de ser pobre crónico.

**Gráfico N° 3**  
Probabilidad de Pertenecer a cada Grupo  
según Condición de Ocupación



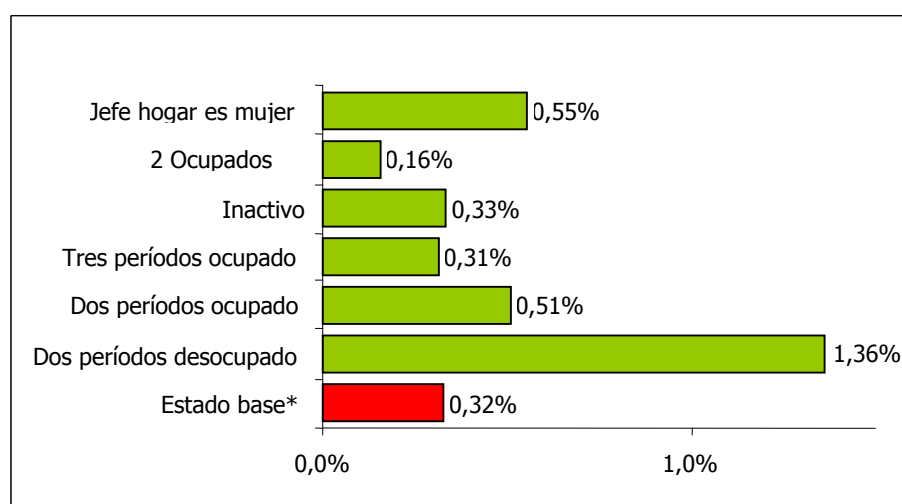
Fuente: Elaboración propia usando datos Panel CASEN.

## 2. Tres modelos independientes

Para aprovechar el dinamismo que entregan los datos de panel, en esta parte se estiman por separado las probabilidades asociadas a cada uno de los tres estados. Primero, se estimó la probabilidad de ser pobre crónico, luego se estima la probabilidad de nunca haber sido pobre y, finalmente, la probabilidad de moverse.

Para presentar los resultados, se construye un escenario base que caracteriza a un hombre de 40 años, que tiene pareja, 12 años de escolaridad y vive en la zona urbana, en un hogar conformado por 5 personas, de las cuales 3 son niños. Asimismo, en el hogar trabaja sólo una persona.

**Gráfico N° 4**  
Probabilidad de estar en Pobreza Crónica



\* Hombre, 40 años, con pareja, que vive en la zona urbana, tiene 12 años de escolaridad, vive en un hogar con 5 personas de las cuales 3 son menores de 15 años y una sola trabaja. Fuente: elaboración propia según Panel CASEN.

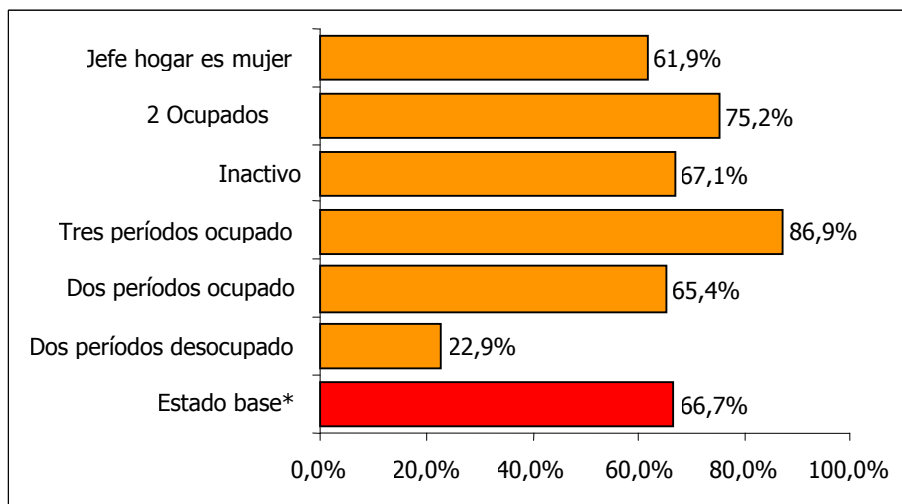
A partir de este estado se fue modificando el resto de las variables para determinar cómo cambia la probabilidad de estar en cada uno de los grupos antes mencionados. Como se puede ver en el Gráfico N° 4, un individuo con las características del escenario base tiene un 0,3% de probabilidad de ser pobre crónico; sin embargo, ésta aumenta a 1,4% cuando el individuo ha estado desocupado durante dos períodos. Por otra parte, que el individuo haya estado ocupado durante dos períodos tiene una probabilidad aso-

ciada de 0,5%. La probabilidad de pertenecer a este grupo cae si el individuo estuvo los tres años ocupado. Cuando un segundo integrante del hogar entra al mercado laboral, la probabilidad de que el individuo pertenezca al grupo de pobres crónicos baja a 0,2%, y finalmente, la probabilidad asociada a que el jefe de hogar sea mujer es de 0,5%.

Para el grupo de individuos que durante los 10 años nunca han sido pobres, se puede ver, a partir del Gráfico N° 5, que la menor probabilidad de estar en este grupo se da para los individuos que estuvieron dos períodos desocupados, en tanto la mayor probabilidad se da para aquellos que estuvieron ocupados durante las tres olas del panel.

**Gráfico N° 5**

Probabilidad de Nunca ser Pobre

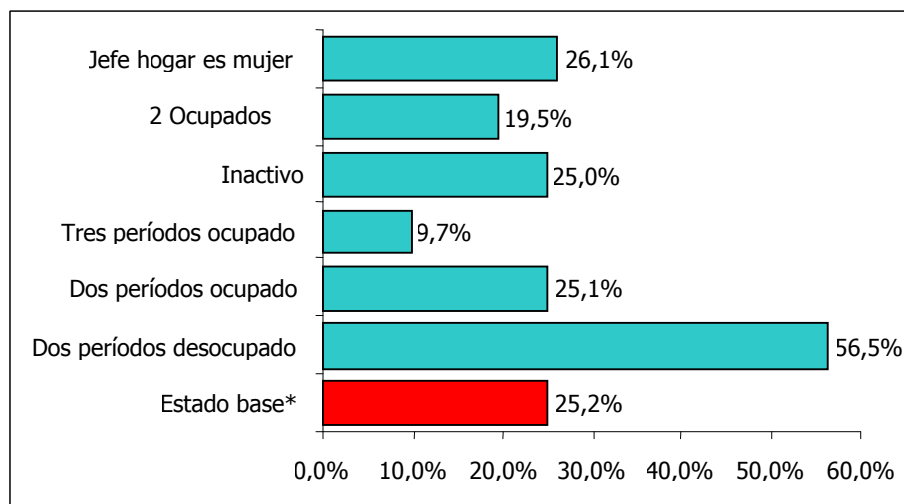


\* Hombre, 40 años, con pareja, que vive en la zona urbana, tiene 12 años de escolaridad, vive en un hogar con 5 personas de las cuales 3 son menores de 15 años y una sola trabaja. Fuente: elaboración propia en base a Panel CASEN.

Para el grupo de pobres transitorios (Gráfico N° 6), respecto del escenario base, la probabilidad de moverse en torno a la línea de pobreza durante los años de estudio se incrementa cuando el individuo estuvo desocupado por dos períodos y disminuye cuando se encontraba ocupado. Si estuvo ocupado los tres años la probabilidad cae a 9,7%. Un incremento de los ocupados en el hogar del individuo disminuye levemente la probabilidad de transitar entre

los estados de pobreza y no pobreza, y que la jefatura de hogar esté a cargo de una mujer la aumenta.

**Gráfico N° 6**  
Probabilidad de Alguna Vez ser Pobre (pobreza transitoria)



\* Hombre, 40 años, con pareja, que vive en la zona urbana, tiene 12 años de escolaridad, vive en un hogar con 5 personas de las cuales 3 son menores de 15 años y una sola trabaja. Fuente: elaboración propia según Panel CASEN.

### 3. Condición de pobreza: ¿Entrar, salir o moverse?

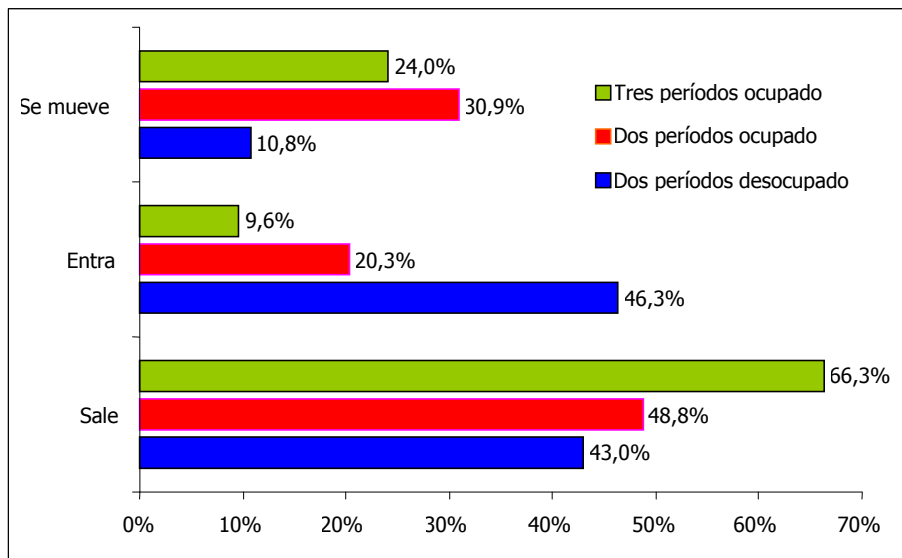
En esta sección se estimó la probabilidad de pertenecer a cada uno de los subgrupos que componen el grupo “pobreza transitoria”; esto es, aquellos que entraron a la pobreza (los que partieron sobre la línea de pobreza en 1996 y cayeron bajo ella en 2001 o en 2006), los que salieron (partieron en condición de pobreza en 1996 y se convirtieron en no pobres en 2001 o 2006) y los que se mueven en torno a ella (aquellos que partieron el año inicial en una condición, al año siguiente la cambiaron y en 2006 volvieron a ella).

Esta vez se usó el mismo mecanismo que en el punto 1: se construyó una variable que toma el valor 1 si la persona salió de la pobreza, igual a 2 si entró y 3 si se mueve. Como lo muestra el Gráfico N° 7, aquellos individuos que han estado la mayor parte del tiempo ocupados tienen mayor probabilidad de salir de la pobreza,

menor probabilidad de entrar y aún menor probabilidad de moverse de un estado a otro.

Para los individuos que han estado la mayor parte del tiempo desocupados, en cambio, es más probable que entren a la pobreza a que salgan de tal condición. El efecto sobre los que se mueven es similar al que se observa para los que han estado la mayor parte del tiempo desocupados.

**Gráfico N° 7**  
Probabilidad de Pertenecer a cada Grupo  
según Condición de Ocupación



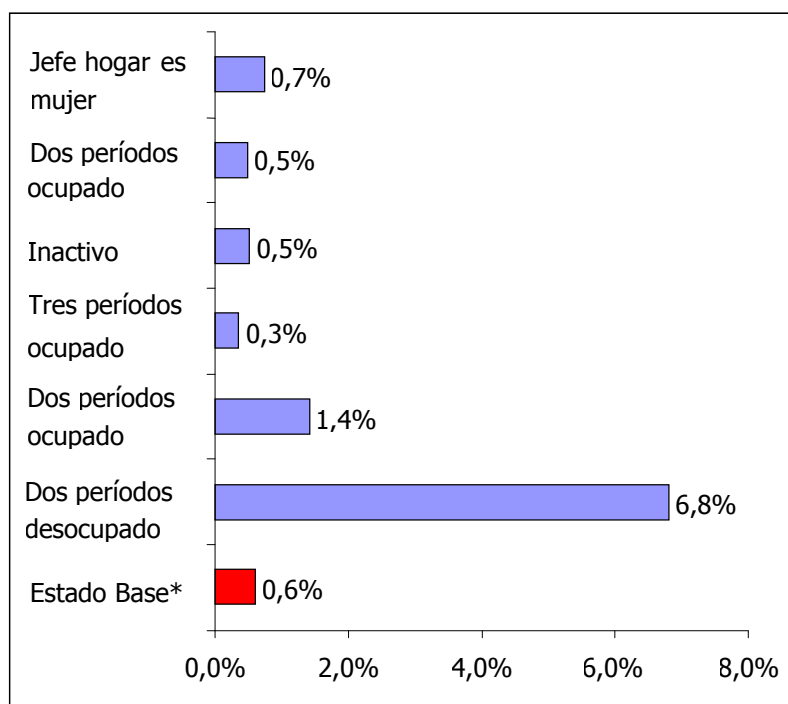
Fuente: elaboración propia según Panel CASEN.

#### 4. Tres modelos independientes para determinar la probabilidad de entrar o salir de la pobreza

Finalmente se estimó por separado (para cada grupo) la probabilidad asociada a entrar en condición de pobreza, salir de esa condición o moverse en torno a ella. En esta oportunidad también se utilizó un caso base que considera a un hombre de 40 años, con pareja, que vive en la zona urbana, tiene 12 años de escolaridad, vive en un hogar con 5 personas de las cuales 3 son menores de 15 años y una sola trabaja.

Como se puede ver en el Gráfico N° 8, el punto más alto en la probabilidad de entrar en condición de pobreza se da para aquellos individuos que estuvieron dos períodos desocupados, ésta aumenta de 0,6% en el estado base a 6,8%. Por el contrario, si el individuo estuvo ocupado los tres períodos ésta cae a 0,3%.

**Gráfico N° 8**  
Determinantes de la Entrada a la Pobreza



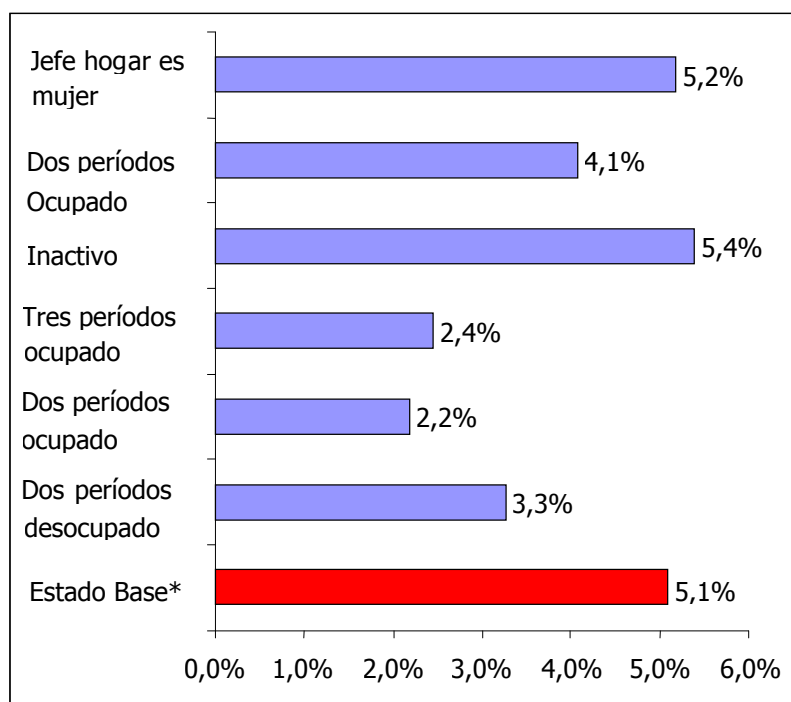
\* Hombre, 40 años, con pareja, que vive en la zona urbana, tiene 12 años de escolaridad, vive en un hogar con 5 personas de las cuales 3 son menores de 15 años y una sola trabaja. Fuente: elaboración propia según Panel CASEN.

En el caso de aquellos que salieron de la pobreza (Gráfico N° 9), casi no existe diferencia entre el caso base y la existencia de una jefa de hogar del sexo femenino. Tampoco existe diferencia cuando el individuo se encuentra inactivo.

La mayor diferencia se da cuando el individuo estuvo empleado durante las tres olas o al menos en dos de ellas, para cuyos casos la probabilidad de salir de la pobreza cae respecto de la situación base en vez de aumentar. Sin embargo, ¿no debiéramos esperar que estas variables tengan un efecto positivo en la salida de la

pobreza? La explicación podría estar en el tipo de trabajo que desempeñan estos individuos. Vale decir, si bien estas personas estuvieron ocupadas la mayor parte del tiempo, por sus trabajos reciben una remuneración relativamente baja.

**Gráfico N° 9**  
Determinantes de la salida de la pobreza



\* Hombre, 40 años, con pareja, que vive en la zona urbana, tiene 12 años de escolaridad, vive en un hogar con 5 personas de las cuales 3 son menores de 15 años y una sola trabaja.

Para comprobar esta afirmación veamos la relación que existe entre el ingreso promedio de la ocupación principal de un individuo que salió de la pobreza y que estuvo ocupado las tres olas o al menos dos de ellas, respecto de un individuo promedio que estuvo en las tres olas de la encuesta y que presenta el Cuadro N° 8. En él se puede observar que, si bien la diferencia entre el ingreso promedio de este tipo de individuos y el nivel de salario mínimo de cada año aumenta, tal diferencia no supera el 30% e incluso alcanza a un 2,6% en 1996.

**Cuadro N° 8**  
Salario de los que Salen de la Pobreza  
vs. Salario Promedio (en \$ 2006)

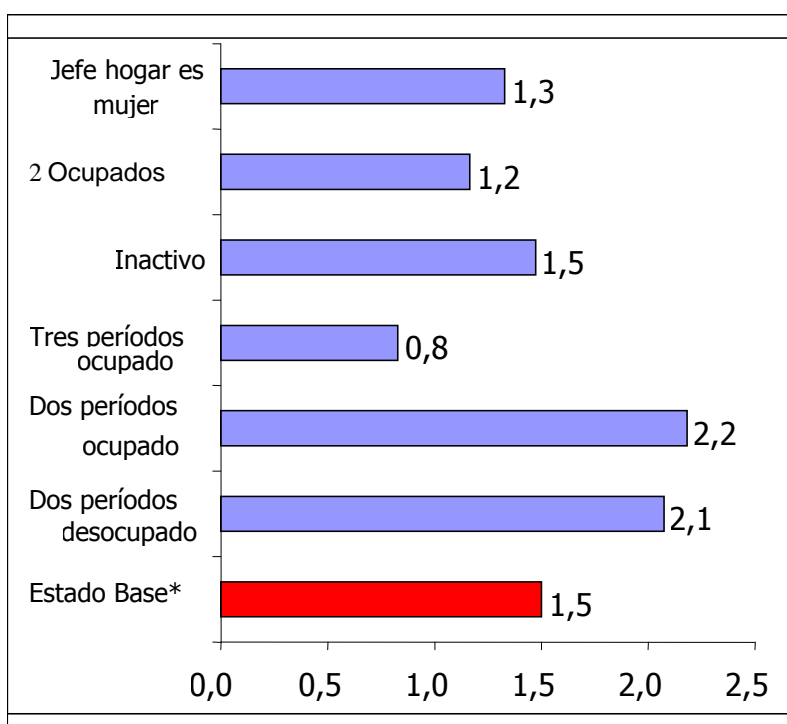
Año	salario de los que salen*	salario mínimo	Dif. %
1996	67.235	65.500	2,6%
2001	118.914	105.500	12,7%
2006	170.670	135.000	26,4%

\* Aquellos que salieron de la pobreza y estuvieron ocupados las tres olas o al menos dos de ellas.

Fuente: Elaboración propia según datos Panel CASEN.

Por otra parte, para los que se mueven de un estado a otro durante los 10 años, respecto del caso base, la probabilidad de moverse es menor cuando el individuo ha trabajado durante dos o tres períodos y es mayor cuando éste se encontró desempleado uno o dos períodos (Gráfico N° 10).

**Gráfico N° 10**  
Determinantes del movimiento en torno a la pobreza



\* Hombre, 40 años, con pareja, que vive en la zona urbana, tiene 12 años de escolaridad, vive en un hogar con 5 personas de las cuales 3 son menores de 15 años y una sola trabaja.

Si el individuo es inactivo no existe diferencia respecto del caso base, pues ambos tienen una probabilidad de 1,5% de estar en el grupo de los que se mueven en torno a la línea durante las tres olas.

En conclusión, de las variables consideradas, el mayor efecto lo tendría la condición de ocupación/desocupación del individuo y el grado de estabilidad asociado a esta condición.

## VI. CONCLUSIONES

**A** partir de la información que reporta el Panel CASEN 1996–2001–2006, se puede ver que en nuestro país existe una importante movilidad de la población en torno a línea de la pobreza. De los individuos que partieron en condición de pobreza una fracción se mantuvo en ese estado y otra mejoró su situación. Sin embargo, al período siguiente nuevamente nos enfrentamos a cambios en la posición relativa a la línea de pobreza. Por ejemplo, durante el transcurso de los diez años de seguimiento y las tres etapas de encuesta, del total de individuos en condición de pobreza en 1996 (22,9%), el 45% de ellos se mantuvo en esa condición en 2001, y de esa fracción continuó siendo pobre un 40% en 2006.

Esta dinámica habla de la importancia de estudiar el fenómeno de la pobreza desde un punto de vista dinámico en vez de estático. Para esto, usando los datos del Panel CASEN 1996–2001–2006 y a través de 4 tipos de modelos, estimamos la probabilidad que tiene un individuo de pertenecer a cierta categoría de pobreza (no pobreza) dinámica según las características individuales y del hogar en el que habita, además de la situación laboral que enfrentó durante el período considerado.

A continuación se enumeran los principales hechos observados:

1. La pobreza crónica se asocia a estados de desocupación prolongada. Aquellos individuos que estuvieron desocupados en dos de las tres olas de la encuesta tienen una mayor probabilidad de ser pobres crónicos.
2. Aquellas personas que estuvieron ocupadas durante las tres etapas de la encuesta tienen más posibilidades de no caer en ninguna de las tres etapas de la encuesta bajo la línea de la pobreza. Otro factor que incide en forma importante en la probabilidad de pertenecer al grupo “nunca pobres” tiene que ver con una mayor cantidad de ocupados en el hogar.
3. Para el grupo de pobreza transitoria, es decir aquellos que se mueven entre los estados de pobreza y no pobreza indistintamente a través del tiempo, el factor que presenta mayor incidencia es el desempleo. Los individuos que estuvieron al menos dos pe-

ríodos desocupados (sean consecutivos o no) tienen mayores posibilidades de pertenecer al grupo de pobres transitorios.

**4.** La condición de inactividad se asocia con más fuerza al grupo de los que nunca han sido pobres.

**5.** Dentro del grupo de los que se mueven en torno a la línea de pobreza, es decir los que entran, salen o se mueven, nuevamente existe una importante influencia de la condición de ocupación del individuo en cada ola de la encuesta. Para salir de la pobreza la mayor probabilidad está dada para aquellos que trabajaron durante las tres etapas, en cambio para los que entraron en condición de pobreza la mayor probabilidad les corresponde a los individuos que estuvieron desocupados dos períodos (continuos o no). Para los que se mueven la mayor probabilidad la tienen aquellos que estuvieron dos períodos ocupados.

En resumen, nuevamente se asocia en forma positiva la salida de la pobreza con la ocupación y la entrada en la pobreza con la desocupación.

## VII. ANEXO

Para determinar las probabilidades asociadas a cada uno de estos grupos de acuerdo a las características de los individuos y del hogar en que habitan se crearon una serie de variables explicativas que incluiremos en las distintas ecuaciones:

- Hombre: indica el sexo del individuo, si es hombre es igual a 1, si es mujer es 0.
- Urbano: indica la zona en que habita el individuo, si es 1 es urbana y 0 si es rural.
- Pareja: si el individuo está casado o convive es igual a 1, de lo contrario es 0.
- Escolaridad: años de escolaridad del individuo.
- Edad: edad del individuo.
- Proporción de ocupados en el hogar: muestra la proporción entre el número de ocupados que hay en el hogar del individuo y el número personas que hay en el hogar para cada uno de los tres años de la encuesta.
- Proporción de menores de 15: indica la proporción de niños/jóvenes con 15 o menos años sobre el número total de personas que hay en el hogar.
- Número de personas que componen el hogar del individuo.
- Jefe de hogar mujer: si el jefe de hogar es de sexo femenino la variable es igual a 1, de lo contrario es 0.
- Inactivo: es igual a 1 si el individuo es inactivo, de lo contrario es cero.
- Dos períodos desocupado: es igual a 1 si el individuo estuvo desocupado por dos períodos, consecutivos o no, y ocupado el restante; es decir: desocupado–desocupado–ocupado, ocupado–desocupado–desocupado o desocupado–ocupado–desocupado), de lo contrario es cero.
- Dos períodos ocupado: es igual a 1 si el individuo estuvo ocupado por dos períodos, consecutivos o no, y desocupado el restante, es decir ocupado–ocupado–desocupado, des-

ocupado–ocupado–ocupado o ocupado–desocupado–ocupado, de lo contrario es cero.

- Tres períodos ocupado: es igual a 1 si el individuo tuvo trabajo durante los tres períodos, de lo contrario es cero.
- Como se tienen 3 años y 2 condiciones de ocupación (ocupado o desocupado), las combinaciones posibles son 8, luego la única restante es “desocupado en los tres años” (DDD) que será la que omitiremos en las regresiones para evitar la sobre identificación.

Usando las variables explicativas recién descritas y dada la naturaleza de las variables dependientes, se pueden estimar los determinantes de la condición de pobreza observada a través de varios modelos distintos:

1. En el primer modelo vamos a usar una variable que se denomina “movilidad”. Ésta será igual a 1 si la persona ha sido pobre durante las tres olas, es igual a 2 si nunca fue pobre y toma el valor 3 si se mueve entre ambos estados bajo y sobre la línea de pobreza durante las tres olas de la encuesta. Así, a partir de esta variable se estima la probabilidad que tiene un individuo de encontrarse en alguno de los tres grupos descritos.
2. En segundo lugar, se estiman tres modelos distintos para tres variables dicotómicas aprovechando los datos de panel. La primera identifica a los individuos que son pobres crónicos, la segunda a los individuos que nunca han sido pobres y la tercera a los individuos que han transitado entre estados de pobreza y no pobreza.
3. En tercer lugar, usando una variable que puede tomar tres posibles valores se construye un modelo que nos permitirá determinar la probabilidad que tiene un individuo de encontrarse dentro de alguno de los tres grupos de pobreza transitoria, es decir, la variable será igual a 1 si el individuo entró en condición de pobreza, igual a 2 si salió de ella y será igual a 3 si se movió en torno a la línea de pobreza.
4. Finalmente, usando tres modelos independientes se estimará la probabilidad de entrar, salir o moverse en torno a la línea de pobreza.

## VIII. REFERENCIAS BIBLIOGRÁFICAS

- Baulch, Bob y John Hoddinott (2000): *“Economic Mobility and Poverty Dynamics en Developing Countries”*, Frank Cass Publishers.
- Bendezú, Luis; Angela, Denis; Sánchez, Carmen Luz; Ugalde, Pamela; y Zubizarreta, José Ramón. (Noviembre 2007): “La Encuesta Panel CASEN: Metodología y calidad de los datos, versión 1.0”, Observatorio Social Universidad Alberto Hurtado.
- Castro, Rodrigo (Abril 2008): “Pobreza y movilidad de ingresos en Chile”, Serie Informe Social N° 111, Instituto Libertad y Desarrollo.
- Castro, Rodrigo y Cheyre, Cristóbal. (Noviembre 2006): “Midiendo la movilidad de ingresos y la dinámica de la pobreza en Chile.”, Serie Informe Social N° 103, Instituto Libertad y Desarrollo.
- Castro, Rodrigo y Kast, Felipe. (Septiembre 2004): “Movilidad de la pobreza en Chile. Análisis de la Encuesta Panel 1996 - 2001”, Serie Informe Social N° 85, Instituto Libertad y Desarrollo.
- Castro, Rodrigo y Sánchez, Rafael. (Mayo 2005): “Una nueva mirada a la distribución del ingreso en Chile”, Serie Informe Social N° 91, Instituto Libertad y Desarrollo.
- Contreras, Dante; Cooper, Ryan; Herman, Jorge; y Neilson, Christopher. (Marzo 2007): *“The Dynamics of Poverty in Chile”*, Journal of Latin American Studies, Cambridge University Press 2008.
- Grant, U.; D. Hulme, K. Moore y A. Shepherd (2005): “Chronic Poverty Report 2004 – 2005, Technical Report, Chronic Poverty Research Centre.
- Herrera, Javier y Roubaud, Françoise. (2002): “Dinámica de la pobreza urbana en el Perú y en Madagascar 1997 – 1999: Un análisis sobre datos de panel”, Instituto Francés de Estudios Andinos, Boletín N° 31, pp. 495 – 552.
- Instituto Nacional de Estadísticas (Octubre 2006): “Compendio Estadístico 2006”.

- Jalan, Jyotsna y Ravallion, Martin. (1998): *“Determinants of Transient and Chronic Poverty: Evidence from rural China”*, Policy Research Working Paper Series 1936, World Bank.
- McCulloch, Neil y Calandrino, Michele. (Enero 2002): *“Poverty Dynamics in rural Sicuani between 1991 and 1995”*, IDS Working Paper 151, Inglaterra.

## **Serie Informe Social**

Últimas Publicaciones

- N° 111**      **Pobreza y Movilidad de Ingresos en Chile**  
Rodrigo Castro  
Abril 2008
- N° 110**      **Resultados de la prueba PISA 2006**  
**¿Debemos Celebrar?**  
Rodrigo Castro  
Febrero 2008
- N° 109**      **Superar la Pobreza y Mejorar**  
**la Equidad**  
Rosita Camhi  
Enero 2008