

IPC de Febrero de 0,5%: Transporte Nuevamente Encabeza el Alza

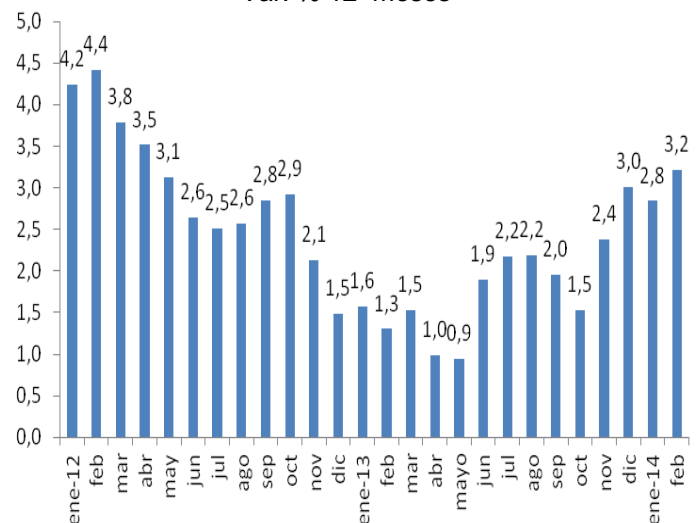
La inflación para febrero de 2014 anotó una variación mensual de 0,5%, fuertemente influido nuevamente por el alza del Transporte, y Vivienda y Servicios Básicos; lo que se traduce en un IPC en doce meses de un 3,2%.

El Instituto Nacional de Estadísticas (INE) dio a conocer el IPC de febrero de 2014, el cual registró una variación mensual de 0,5%. Esta cifra es considerablemente mayor que la del mes anterior, la cual fue de 0,2%, llevando el registro acumulado en los dos primeros meses de 2014 a un nada despreciable 0,7%.

En el IPC de febrero, siete de las doce divisiones de la canasta presentaron aumentos en sus precios, mientras tres disminuyeron y dos se mantuvieron estables. Una vez más, como ha sido la tónica de los últimos meses, la división que influyó principalmente en la tasa de forma positiva fue Transporte con una incidencia de 0,243 puntos porcentuales. Esta incidencia se explica, al igual que en enero, principalmente por el alza de la gasolina, que responde tanto a cotización internacional como a tipo de cambio; transporte en bus interurbano, por el efecto estacional del típico del periodo de vacaciones; y automóvil nuevo, que naturalmente también responde a la cotización del dólar. Todos importantes componentes de esta división, la cual en conjunto representa el 14,7% de la canasta familiar promedio. Lo anterior acompañado por la incidencia positiva de 0,147 puntos porcentuales

INFLACIÓN

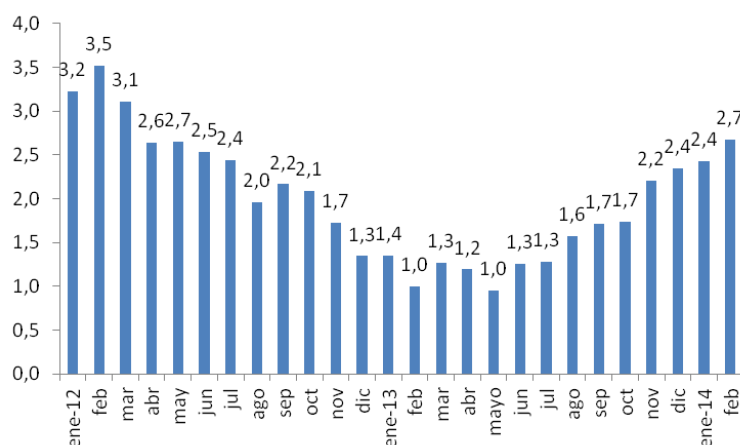
Var. % 12 meses



para la división Vivienda y Servicios Básicos, en particular arriendos y gas de cañería. Lamentablemente, Alimentos y Bebidas No Alcohólicas -división de mayor peso en la canasta especialmente para los sectores de menores ingresos- volvió a aumentar en 0,4% versus el mes anterior luego de dos meses de caída en los precios, lo que de alguna forma constituyó un respiro para los hogares de los primeros quintiles.

En cuanto a las medidas de inflación subyacentes, el IPC subyacente o IPCX, que excluye combustibles, frutas y verduras frescas; experimentó una variación de 0,4% con respecto al mes anterior, en línea con el IPCX1 (0,4%), que corresponde al IPCX menos carne y pescados frescos, tarifas reguladas de precios indexados y servicios financieros. Como resultado de lo anterior, la inflación subyacente, IPCX, en doce meses aumentó respecto al mes previo, alcanzando un 2,7%, al igual que el IPCX1. Por su parte, el IPC SAE, que excluye alimentos y combustibles presenta un aumento mensual de un 0,3%.

INFLACIÓN SUBYACENTE
(Var. % 12 meses)



La inflación de transables fue de 0,5% en términos mensuales y, medida en doce meses, alcanzó un 2,4% aumentando considerablemente en comparación al mes anterior (1,9%). En el caso de no transables, el registro mensual tuvo una variación de 0,9% lo que se traduce en un registro en doce meses de 4,3%.

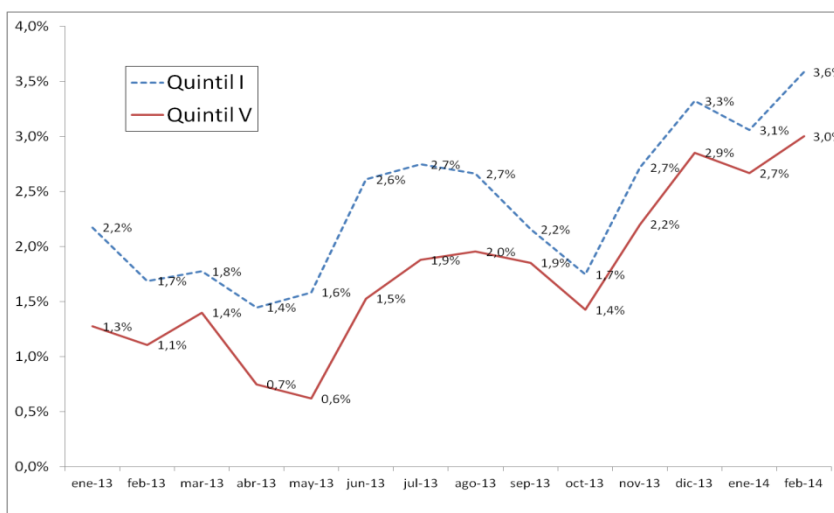
El registro de febrero para la inflación –tanto general como en todas sus medidas subyacentes- resulta bastante elevado, y si bien parte se explica por *shocks* transitorios de oferta producto del tipo de cambio, es esperable que se aprecie cierta persistencia de los mismos por efectos de segunda vuelta. Los últimos resultados del IPC han mostrado una convergencia mucho más rápida que lo esperado hacia el centro –e incluso más arriba- del rango meta del Banco Central. Esto último, sin duda, será un elemento relevante en las próximas reuniones de Política Monetaria, al limitar el espacio de acción del instituto emisor, especialmente cuando se discutan próximas bajas que lleven la tasa rectora por debajo del 4,0%:

¿Cuánto incide la inflación en el costo de la vida de los más pobres?

La versión 2011-2012 de la Encuesta de Presupuestos Familiares (EPF), insumo fundamental para la construcción de la nueva canasta del IPC, revela que el 20% de los hogares más pobres de las capitales regionales destinan el 32,0% de sus ingresos a alimentos y bebidas. Por otra parte, el 20% de los hogares de mayores ingresos destinan tan sólo un 12,2%. Dado lo anterior, el alza de los alimentos afecta en mayor medida a los más pobres, aunque en menor manera que en el pasado.

En doce meses, el IPC ha crecido un 3,2%, y el precio de los alimentos y bebidas un 5,6%, lo que se traduce en que la inflación experimentada en la canasta del 20% más vulnerable sea de 3,6%; mientras que sólo de un 3,0% para el quintil de mayor ingreso. Al comparar con respecto al mes anterior, la inflación tanto para todos los quintiles es más bien pareja, a diferencia de los dos meses anteriores, que como se mencionó, favorecieron especialmente a las familias de menores ingresos. Si bien el precio de los alimentos vuelve a retomar su senda alcista luego de dos meses de retroceso temporal, uno de sus componentes -frutas y verduras- sí muestra un importante retroceso mensual (-0,6%), aunque en 12 meses sigue aumentando en dos dígitos.

Evolución del Costo de Vida del Quintil 1 y 5
(Variación % doce meses)



Composición del Aumento del Costo de Vida por Quintil
(Variación % doce meses)

	I	II	III	IV	V
Alimentos y bebidas	1,8%	1,6%	1,4%	1,1%	0,7%
IPC (sin alimento)	1,8%	1,9%	2,0%	2,1%	2,3%
Total	3,6%	3,5%	3,4%	3,2%	3,0%

Composición del Aumento del Costo de Vida por Quintil
(Variación % mensual)

	I	II	III	IV	V
Alimentos y bebidas	0,1%	0,1%	0,1%	0,1%	0,0%
IPC (sin alimento)	0,4%	0,4%	0,4%	0,4%	0,5%
Total	0,5%	0,5%	0,5%	0,5%	0,5%