

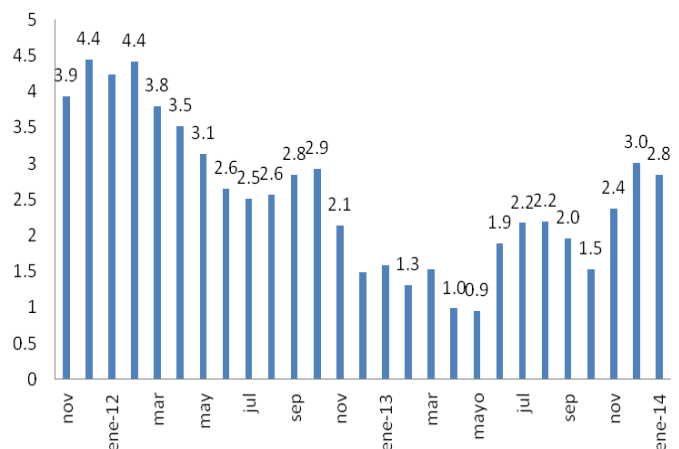
## Debuta Nueva Canasta con IPC de Enero de 0,2%

**La inflación de enero de 2014 anotó una variación mensual de 0,2%, fuertemente influido una vez más por el alza del Transporte; mientras alimentos, especialmente frutas y verduras, dan tregua luego de un 2013 de gran incremento en sus precios**

El Instituto Nacional de Estadísticas (INE) dio a conocer el IPC de enero de 2014, el cual registró una variación mensual de 0,2%. Esta cifra es considerablemente menor que las de los meses anteriores, especialmente septiembre, octubre y diciembre, los cuales promediaron un 0,4%. A partir de la publicación de hoy se introduce la nueva canasta –y año base- para el IPC, la cual incorpora 16 nuevos productos y remueve otros 19, que de acuerdo a cifras de la VII Encuesta de Presupuestos Familiares y otras fuentes, no cumplen con los criterios para formar parte de la canasta, producto en la mayoría de los casos de un consumo promedio por debajo del 0,02% del gasto monetario familiar (ver anexo). Adicionalmente, con el cambio de año base se introducen mejoras metodológicas en la medición de ciertas divisiones que suelen acarrear dificultades por cambios en calidad o estacionalidad como las prendas de vestir y el calzado, y los electrónicos (televisores, celulares, etc.).

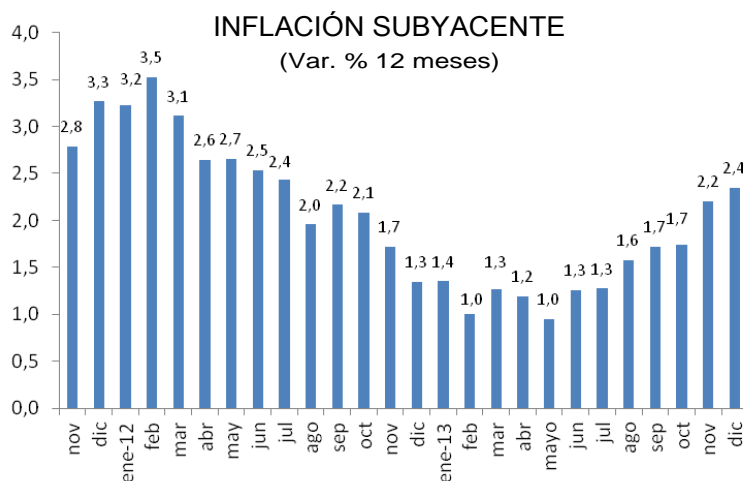
En el IPC de enero, siete de las doce divisiones de la canasta presentaron aumentos en sus precios, mientras tres disminuyeron y dos no mostraron variaciones. La división que influyó principalmente en la tasa de forma positiva

**INFLACIÓN**  
Var. % 12 meses



fue Transporte con una incidencia de 0,160 puntos porcentuales. Esta incidencia, al igual que el mes anterior, se explica principalmente por el alza de la gasolina, que responde tanto a cotización internacional como a tipo de cambio; y automóvil nuevo, que también responde a la depreciación del peso. Todos importantes componentes de esta división, la cual en conjunto representa hoy el 14,5% del gasto familiar promedio; mientras que en las mediciones hasta diciembre representaba un 19,3% de la canasta, lo que naturalmente se traduce dado un aumento de precio equivalente de los combustibles, en una incidencia menor sobre el IPC agregado. Lo anterior acompañado por la incidencia positiva de 0,060 puntos porcentuales para la división Salud. De manera contraria y considerando que el primer quintil destina una proporción mayor de su presupuesto a alimentos -un 32,0% versus un 12,2% del quinto quintil- y la caída de -0,4% de la división Alimentos y Bebidas no Alcohólicas, puede considerarse como un nuevo pequeño alivio, al igual que diciembre donde se registró una caída de -0,8%. Una situación que se da luego de meses de intenso aumento de precios de alimentos habiéndose cerrado 2013 con un aumento de 4,9%; y más preocupante aún pese a las caídas recién mencionadas, en 12 meses frutas y verduras presentan en enero de este año aumentos de precio por sobre el 10%, bastante por encima del índice general.

En cuanto a las medidas de inflación subyacentes, el IPC subyacente o IPCX - que excluye combustibles, frutas y verduras frescas- experimentó una variación de 0,2% con respecto al mes anterior, en línea con el IPCX1 (0,2%), que corresponde al IPCX menos carne y pescados frescos, tarifas reguladas de precios indexados y servicios financieros. Como resultado de lo anterior, la inflación subyacente, IPCX, en doce meses se mantuvo respecto al mes previo, cerrando el año en un 2,4%, mientras que el IPCX1 aumenta marginalmente alcanzando un 2,6% en doce meses. Por su parte, el IPC SAE -que excluye alimentos y combustibles- presenta un aumento mensual 0,3%.



La inflación de transables fue de 0,0% en términos mensuales, pese a la depreciación del peso y fuertemente compensado por la caída en el vestuario, el calzado y los alimentos, con lo que medida en doce meses alcanzó un 1,9%; retrocediendo considerablemente en comparación al mes anterior (1,3%). En el caso de no transables, el registro mensual tuvo una variación de 0,5% lo que se traduce en un registro en doce meses de 4,1%.

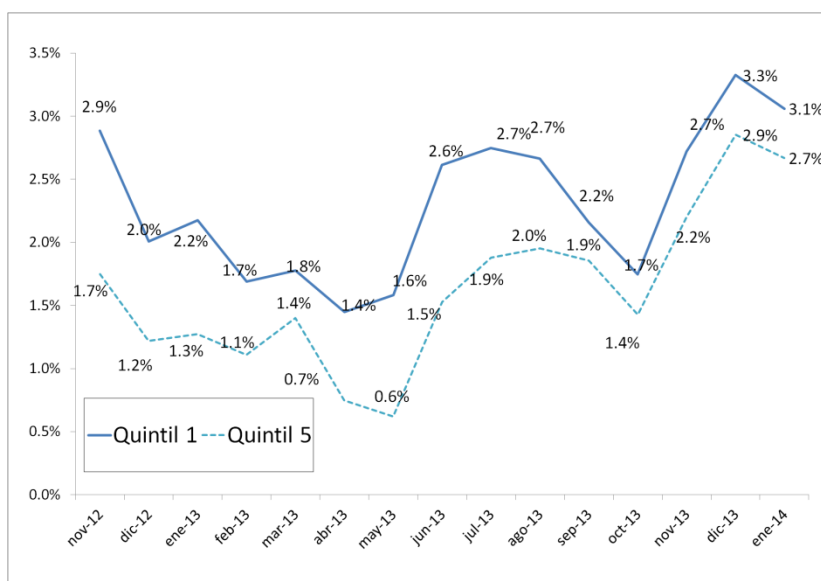
**El registro de enero para la inflación resulta relativamente moderado, luego de un cierre de 2013 donde la inflación pareció acelerarse. Esto pese al importante aumento de precios de combustibles de 1,2% en tan sólo un mes. Los últimos resultados del IPC, más allá de lo puntual para enero, han mostrado una convergencia mucho más rápida que lo esperado hacia el centro del rango meta del Banco Central. A esto se suma una inflación para no transables de 4,1% en doce meses, lo que sin duda será un elemento relevante en las próximas reuniones de Política Monetaria, cuando se evalué una tercera potencial rebaja de la tasa rectora ampliamente anticipada por el mercado.**

### **¿Cuánto incide la inflación en el costo de la vida de los más pobres?**

La versión 2011-2012 de la Encuesta de Presupuestos Familiares (EPF), insumo fundamental para la construcción de la nueva canasta del IPC, revela que el 20% de los hogares más pobres de las capitales regionales destinan el 32,0% de sus ingresos a alimentos y bebidas; mientras que el 20% de los hogares de mayores ingresos destinan tan sólo un 12,2%. Dado esto, el alza de los alimentos afecta en mayor medida a los más pobres, aunque en menor manera que en el pasado.

En doce meses el IPC ha crecido un 2,8%, mientras que el precio de los alimentos y bebidas un 4,4%; lo que se traduce en que la inflación experimentada en la canasta del 20% más vulnerable sea de 3,1% mientras que sólo de un 2,7% para el quintil de mayor ingreso. Al comparar con respecto al mes anterior la situación se revierte, explicado por la caída de los alimentos y bebidas no alcohólicas durante enero.

Evolución del Costo de Vida del Quintil 1 y 5  
(Variación % doce meses)



Composición del Aumento del Costo de Vida por Quintil  
(Variación % doce meses)

	I	II	III	IV	V
Alimentos y bebidas	1,4%	1,2%	1,1%	0,9%	0,5%
IPC (sin alimento)	1,6%	1,7%	1,8%	1,9%	2,1%
<b>Total</b>	<b>3,1%</b>	<b>3,0%</b>	<b>2,9%</b>	<b>2,8%</b>	<b>2,7%</b>

Composición del Aumento del Costo de Vida por Quintil  
(Variación % mensual)

	I	II	III	IV	V
Alimentos y bebidas	-0,1%	-0,1%	-0,1%	-0,1%	0,0%
IPC (sin alimento)	0,2%	0,2%	0,3%	0,3%	0,3%
<b>Total</b>	<b>0,1%</b>	<b>0,1%</b>	<b>0,2%</b>	<b>0,2%</b>	<b>0,2%</b>

ANEXO: Cambios en la Nueva Canasta del IPC

<b>Productos que ingresan a la nueva canasta</b>	
<b>División</b>	<b>Nuevos Productos</b>
Alimentos y bebidas no alcohólicas	Snack
Alimentos y bebidas no alcohólicas	Endulzante
Alimentos y bebidas no alcohólicas	Bebida isotónica y energizante
Bebidas alcohólicas y tabaco	Vodka
Vivienda y servicios básicos	Gasto Común
Equipamiento y mantención del hogar	Insecticidas y similares
Transporte	Repuestos y accesorios para el funcionamiento mecánico del automóvil
Transporte	Servicio de Transfer
Comunicaciones	Servicio de banda ancha móvil
Recreación y cultura	Tierra y fertilizantes
Recreación y cultura	Gimnasios
Educación	Servicio de enseñanza de postgrado y post título
Restaurantes y hoteles	Helados y postres consumidos fuera del hogar
Bienes y servicios diversos	Cuotas en centros de padres y apoderados
Bienes y servicios diversos	Servicio de residencias para adultos mayores
Bienes y servicios diversos	Servicio de sala cuna

ANEXO: Cambios en la Nueva Canasta del IPC

<b>Productos que ingresan a la nueva canasta</b>	
<b>División</b>	<b>Nuevos Productos</b>
Alimentos y bebidas no alcohólicas	Carne de Cordero
Alimentos y bebidas no alcohólicas	Apio
Alimentos y bebidas no alcohólicas	Repollo
Prendas de vestir y calzado	Servicio de Reparación de Calzado
Muebles, artículos para el hogar y para la conservación corriente del hogar	Escritorio
Muebles, artículos para el hogar y para la conservación corriente del hogar	Aspiradora
Muebles, artículos para el hogar y para la conservación corriente del hogar	Accesorios para piscina y jardín
Muebles, artículos para el hogar y para la conservación corriente del hogar	Fósforos
Salud	Servicio Móvil de Emergencia
Transporte	Servicio de Transporte en tren interurbano
Transporte	Servicio de Transporte en metro
Comunicaciones	Servicio de Correo
Comunicaciones	Servicio Público de Comunicaciones
Comunicaciones	Servicio Público de Internet
Recreación y cultura	Reproductor Multimedia (DVD)
Recreación y cultura	Cámara de Video
Bienes y servicios diversos	Artículos Eléctricos para el cabello
Bienes y servicios diversos	Algodón
Bienes y servicios diversos	Ceras y cremas depilatorias