

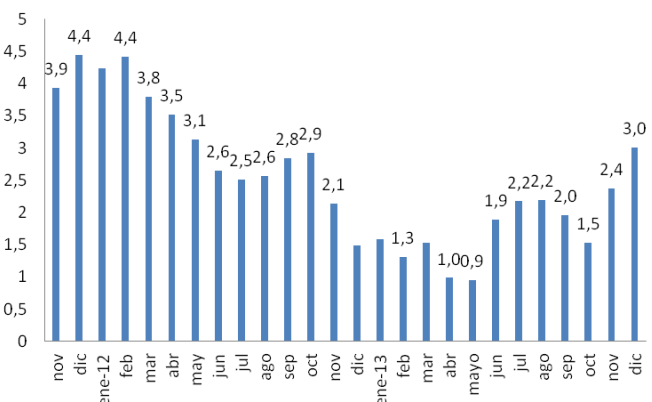
IPC de Diciembre de 0,6%: 2013 Cierra con 3,0% de Inflación

La inflación de diciembre de 2013 anotó una variación mensual de 0,6%, fuertemente influido nuevamente por el alza del Transporte; y Alojamiento, Agua, Electricidad, Gas y Otros Combustibles, lo que se traduce en que 2013 cierre con una inflación de 3,0%.

El Instituto Nacional de Estadísticas (INE) dio a conocer el IPC de diciembre de 2013, el cual registró una variación mensual de 0,6%. Esta cifra es considerablemente mayor que la del mes anterior, la cual fue de 0,4%, llevando el registro acumulado en 2013 de 2,4% a 3,0%.

En el IPC de diciembre, ocho de las doce divisiones de la canasta presentaron aumentos en sus precios, mientras cuatro disminuyeron. La división que influyó principalmente en la tasa de forma positiva fue Transporte con una incidencia de 0,426 puntos porcentuales. Esta incidencia se explica principalmente por el alza de la gasolina, que responde tanto a cotización internacional como a tipo de cambio; transporte multimodal, cuyo precio fijado de acuerdo al polinomio del Panel de Expertos fue reajustado a fines de noviembre; y bus interurbano, por el efecto estacional de las fiestas. Todos estos importantes componentes de esta división representan, en su conjunto, el 19,3% de la canasta familiar promedio. Lo anterior acompañado por la incidencia positiva de 0,198 puntos porcentuales para la división Alojamiento, Agua, Electricidad y Otros Combustibles. De manera contraria, y considerando que el primer quintil

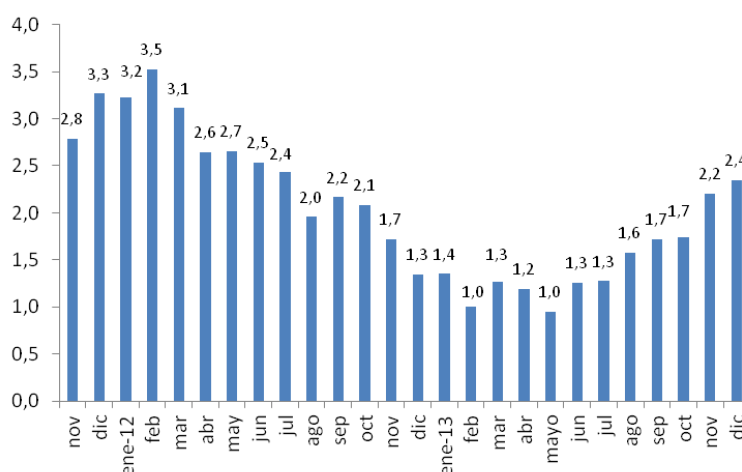
INFLACIÓN
Var. % 12 meses



destina una proporción mayor de su presupuesto a alimentos, un 37,4% versus un 14,5%, la caída de -0,8% de la división Alimentos y Bebidas no Alcohólicas puede considerarse como un pequeño alivio luego de meses de intenso aumento de precios cerrando el año con un aumento de 4,9%, aún bastante por encima del índice general.

En cuanto a las medidas de inflación subyacentes, el IPC subyacente o IPCX, que excluye combustibles, frutas y verduras frescas; experimentó una variación de 0,5% con respecto al mes anterior, en línea con el IPCX1 (0,5%), que corresponde al IPCX menos carne y pescados frescos, tarifas reguladas de precios indexados y servicios financieros. Como resultado de lo anterior, la inflación subyacente, IPCX, en doce meses aumentó respecto al mes previo, cerrando el año en un 2,4%, al igual que el IPCX1 que alcanza un 2,5% en doce meses. Por su parte el IPC SAE, que excluye alimentos y combustibles presenta un aumento mensual 0,6%.

INFLACIÓN SUBYACENTE
(Var. % 12 meses)



La inflación de transables fue de 0,4% en términos mensuales y, medida en doce meses alcanzó un 2,4%, aumentando considerablemente en comparación al mes anterior (1,3%). En el caso de no transables, el registro mensual tuvo una variación de 0,9% lo que se traduce, en un registro en doce meses de 3,8%.

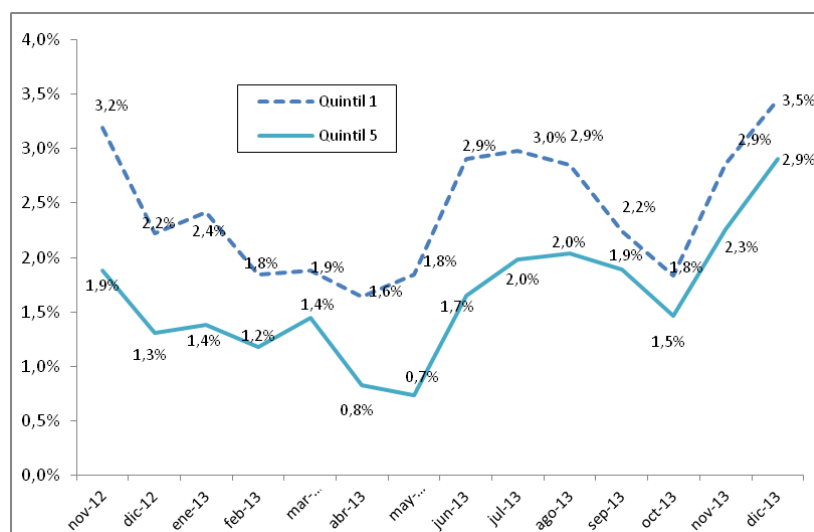
El registro de diciembre para la inflación –tanto general como subyacente- resulta bastante elevado, siendo la medición más alta del año junto con junio, especialmente cuando se considera la estacionalidad de diciembre donde se suelen obtener registros moderados. Los últimos resultados del IPC han mostrado una convergencia mucho más rápida que lo esperado hacia el centro del rango meta del Banco Central. Esto último sin duda será un elemento relevante en las próximas reuniones de Política Monetaria, cuando se evalúe una tercera potencial rebaja de la tasa rectora.

¿Cuánto incide la inflación en el costo de la vida de los más pobres?

La versión 2006-2007 de la Encuesta de Presupuestos Familiares (EPF) realizada en 2007, insumo fundamental para la construcción de la canasta del IPC, revela que el 20% de los hogares más pobres del Gran Santiago destinan el 37,4% de sus ingresos a alimentos y bebidas. Mientras que el 20% de los hogares de mayores ingresos destinan tan sólo un 14,5%. Dado esto, el alza de los alimentos afecta en mayor medida a los más pobres. Una nueva versión de esta encuesta levantada durante 2011-2012 y sobre la cual se construirá la nueva canasta a partir de 2014, muestra que dicho porcentaje en el Gran Santiago habría caído a un 34,3% para el 20% de menores ingresos y a un 12% para el 20% de mayores ingresos. Lo que en alguna medida implica que los hogares más vulnerables estarían hoy algo menos expuestos a fluctuaciones en los alimentos. Precisamente a partir del IPC de enero de 2014, a publicarse los primeros días de febrero, entrará en vigencia un nuevo año base, además de una nueva canasta actualizada basada en la nueva EPF, que mejor reflejará la estructura actual del consumo de las familias chilenas y así como los cambios de precio relevantes para misma.

En doce meses el IPC ha crecido un 3,0%, mientras que el precio de los alimentos y bebidas un 4,9%; lo que se traduce en que la inflación experimentada en la canasta del 20% más vulnerable sea de 3,5%, mientras que sólo de un 2,9% para el quintil de mayor ingreso. Al comparar con respecto al mes anterior, la situación se revierte, explicado por la caída de los alimentos y bebidas no alcohólicas durante diciembre.

Evolución del Costo de Vida del Quintil 1 y 5
(Variación % doce meses)



Composición del Aumento del Costo de Vida por Quintil
(Variación % doce meses)

	I	II	III	IV	V
Alimentos y bebidas	1,8%	1,5%	1,4%	1,1%	0,7%
IPC (sin alimento)	1,6%	1,8%	1,8%	2,0%	2,2%
Total	3,5%	3,3%	3,2%	3,1%	2,9%

Composición del Aumento del Costo de Vida por Quintil
(Variación % mensual)

	I	II	III	IV	V
Alimentos y bebidas	-0,3%	-0,2%	-0,2%	-0,2%	-0,1%
IPC (sin alimento)	0,6%	0,6%	0,7%	0,7%	0,8%
Total	0,3%	0,4%	0,4%	0,5%	0,7%