

Desempleo Aumenta Levemente a 5,8% y Creación de Empleos Aún es Dinámica

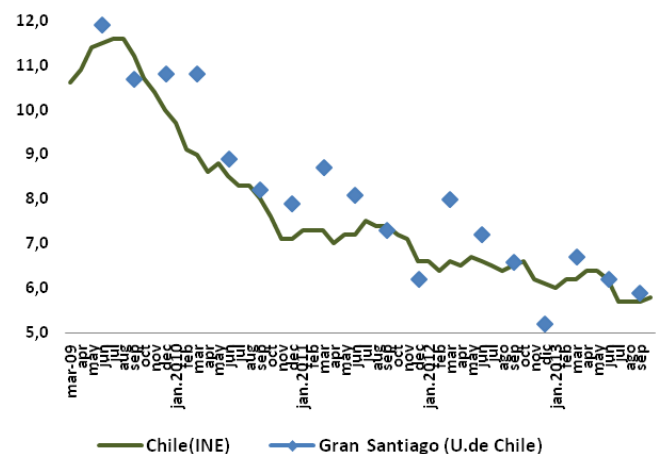
La tasa de desocupación agosto-octubre de 2013 aumentó marginalmente respecto al trimestre móvil anterior, alcanzando un aún muy positivo 5,8%, cifra 0,8 puntos porcentuales menor a la del mismo trimestre un año atrás.

Se entregaron las cifras de la quincuagésima sexta medición coyuntural de empleo y desempleo para el trimestre móvil agosto-octubre de 2013, de acuerdo a la Nueva Encuesta Nacional de Empleo (NENE), en línea con las expectativas del mercado y los agentes privados.

La tasa de desocupación informada para este último trimestre aumenta marginalmente respecto a los tres trimestres móviles anteriores, debido a un importante aumento de la Fuerza de Trabajo, que apenas superó la también robusta expansión de la ocupación. Lo anterior es especialmente notorio en las mujeres, donde la ocupación creció mucho más que en los hombres, pero no lo suficiente como para mantener el desempleo a raya. Así, de todas formas, este es un excelente resultado que se ubica muy por debajo del nivel promedio obtenido durante 2012, de 6,5%, año de menor desempleo desde que se realiza la nueva encuesta.

Respecto del trimestre móvil anterior, la Fuerza de Trabajo aumentó un 0,5%, mientras la Ocupación lo hizo en un 0,4%.

TASA DE DESOCUPACIÓN
Como % de la Fuerza de Trabajo



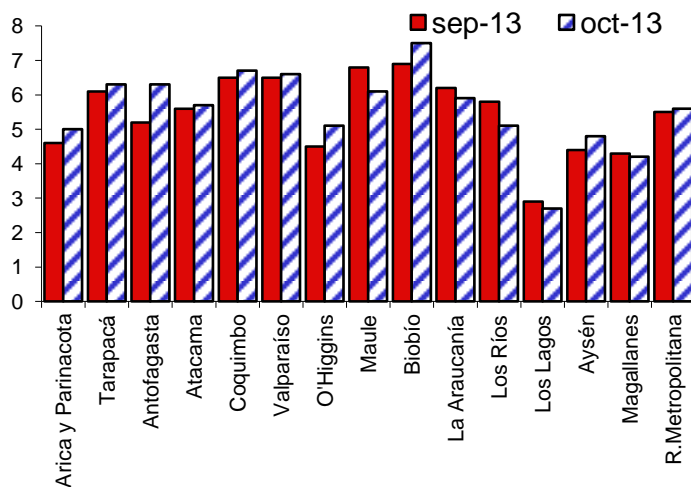
En doce meses, el resultado estuvo influido por el importante aumento de la ocupación, de un 2,1%, bastante por encima del crecimiento de la fuerza de trabajo que presentó un 1,2%, lo que subyace a la disminución de 0,8 puntos porcentuales versus igual trimestre de 2012. Es así como en doce meses se crearon 156.680 empleos, con un crecimiento anual de la ocupación femenina de un 2,4% y masculina, de un 1,8%. Siendo la cifra para las mujeres aún bastante mayor que su respectivo aumento de la Fuerza de Trabajo, de 1,1%. Con esto, la tasa de desocupación de las mujeres cae fuertemente de un 7,9% a un 6,8% en doce meses, aún muy por encima del actual 5,2% de los hombres.

En términos de calidad de empleo, los resultados son positivos aunque algo más débiles que los del trimestre anterior. En doce meses se crearon 127.140 empleos asalariados, lo que representa un aumento de 0,5% con respecto al mes anterior. En cuanto a los indicadores de empleo asalariado, el 87,9% declaró contar con contrato escrito, 1,2 puntos por encima del mismo trimestre del año anterior, mientras que los asalariados con contrato indefinido alcanzan el 71,6%, 0,6 puntos por encima de los obtenidos el mismo mes del año anterior.

La creación de puestos de trabajo entre marzo de 2010 y septiembre de 2013 es de 864 mil nuevos empleos, por lo que la meta del Gobierno de crear 200 mil empleos cada año se ha cumplido en los primeros tres años y medio. La mantención de tasas de desempleo, desde fines del año pasado, por debajo del 6,5% -sumado a ésta la última cifra del INE y de la Universidad de Chile, de

TASA DE DESOCUPACIÓN REGIONAL

Como % de la Fuerza de Trabajo.



5,9%- sugiere que la economía aún se encontraría en torno al pleno empleo, aunque con niveles de participación demasiado bajos, especialmente en mujeres, lo que muy de a poco parece ir mejorando.

Las ramas de actividad más dinámicas en la creación de puestos de trabajo en el período, en relación al trimestre previo, fueron: Administración Pública y Defensa (con +17.830 personas), Hogares Privados con Servicio Domestico (con +8.300 personas), y Otras Actividades de Servicios Comunitarios, Sociales y Personales (con +8.220 personas). Dentro de las ramas de actividad en que hubo caídas de empleo, destacan principalmente: Construcción (con -8.990 personas); Industrias Manufactureras (con -7.550 personas); y Agricultura, Ganadería, Caza y Silvicultura (con -2.900 personas). En términos de doce meses, Comercio; Actividades Inmobiliarias, Empresariales y de Alquiler; e Intermediación Financiera fueron las actividades que crearon mayor número de empleos. Al contrario, Agricultura, Ganadería, Caza y Silvicultura; Explotación de Minas y Canteras; y Servicios Sociales y de Salud fueron las actividades que presenciaron mayor destrucción de empleos.

En lo que respecta al desempeño de la ocupación regional, la región de La Araucanía lideró los aumentos en el trimestre terminado en octubre de 2013, en comparación con el mes previo, con un alza de 9.498 personas. La siguió la Región Metropolitana (con +8.765 personas) y Maule (con +5.467 personas). Por el contrario, las regiones que destruyeron empleos en igual período fueron la región de Biobío (con -4.152 personas), Coquimbo (con -2.102 personas) y Magallanes (con -860 personas). En doce meses, las regiones Metropolitana, La Araucanía y O'Higgins son las que más destacan en la creación de empleos. En cambio, las regiones de Biobío y Coquimbo, lo hacen de forma negativa.

Al analizar las tasas de desocupación regionales, se confirma que en el trimestre terminado en octubre de 2013 sólo una región, Biobío, verificó una tasa de desocupación igual o mayor al 7,0%. Al contrario, las regiones con menores tasas de desocupación fueron Los Lagos y Magallanes con un 2,7% y 4,2%, respectivamente. De las 15 regiones del país, 9 registran tasas de desempleo menor al 6,0%. Más extraordinario aún, 4 regiones se encuentran por debajo del 5,0%. Esto reafirma la excelente situación que vive la economía, pese a la evidente desaceleración experimentada durante el año que corre, con un crecimiento de apenas 4,5% en los tres primeros trimestres del año, lo que eventualmente debiese impactar el mercado laboral, al desacelerarse el crecimiento de la ocupación y el aumento real de los salarios.