

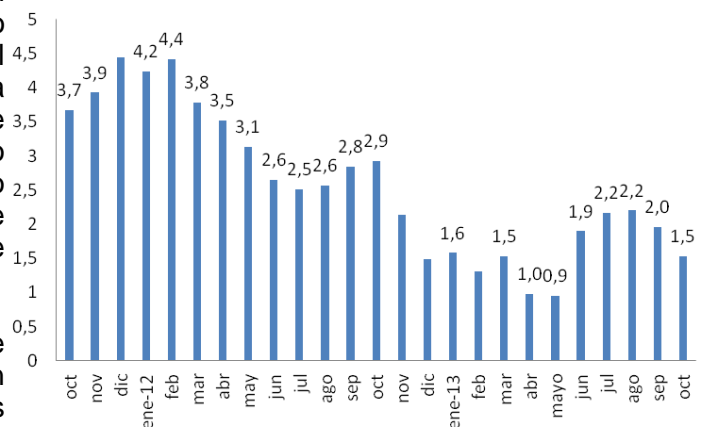
IPC de Octubre Fue de 0,1% Pese a Aumento de los Alimentos

La inflación de octubre de 2013 anotó una variación mensual de 0,1%, fuertemente influido al alza por Alimentos y Bebidas no Alcohólicas, pero compensado por la disminución en Transporte, lo que se traduce en una moderada inflación acumulada de 2,0% en lo que va de 2013.

El Instituto Nacional de Estadísticas (INE) dio a conocer el IPC de octubre de 2013, el cual registró una variación mensual de 0,1%. Esta cifra es considerablemente menor que la del mes anterior, la cual fue de 0,5%. Esto no resulta sorprendente, pues responde al conocido comportamiento estacional de la inflación en septiembre, que dejamos de apreciar en octubre, llevando el registro acumulado en 2013 de 1,9% a 2,0%, pero acotando la inflación de 2,0% a 1,5% en doce meses, debido al alto registro de octubre de 2012.

En este registro mensual, seis de las doce divisiones de la canasta presentaron aumentos en sus precios, mientras los otros seis disminuyeron. La división que influyó principalmente en la tasa de forma positiva fue Alimentos y Bebidas no Alcohólicas con una incidencia de 0,388 puntos porcentuales. Ello se explica por el alza de 58 de los 77 productos que componen esta división, la cual representa el 18,9% de la canasta familiar promedio. Destaca el impacto de la papa, con un aumento de 21,1% y del zapallo, con 44,1%. De los productos que redujeron su precio, destaca la lechuga con un retroceso de 12,1%.

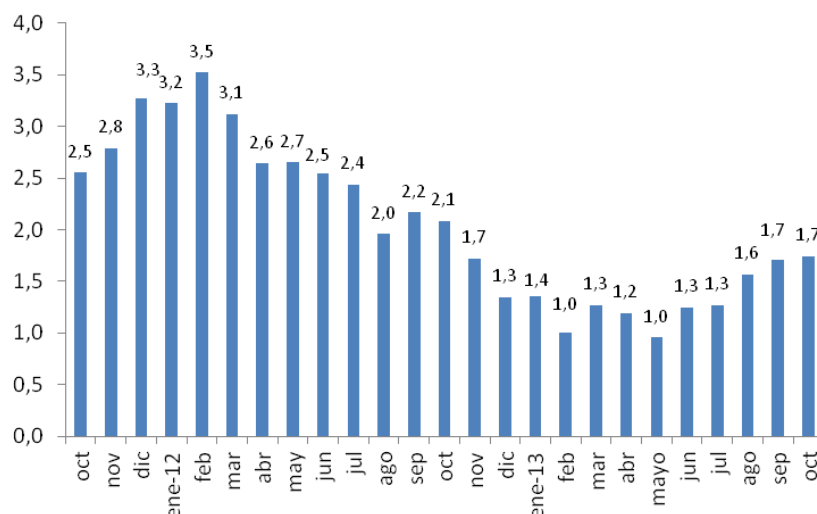
INFLACIÓN
Var. % 12 meses



Si bien la caída de otras divisiones como Transporte (-6,1%), especialmente en el ítem gasolina (-6,0%), compensan a nivel agregado, dado que el primer quintil destina una proporción mayor de su presupuesto a alimentos, las alzas de la división Alimentos y Bebidas no Alcohólicas son siempre una fuente de preocupación.

En cuanto a las medidas de inflación subyacentes, el IPC subyacente o IPCX, que excluye combustibles, frutas y verduras frescas, experimentó una variación de 0,3% con respecto al mes anterior, levemente por sobre el IPCX1 (0,2%), que corresponde al IPCX menos carne y pescados frescos, tarifas reguladas de precios indexados y servicios financieros. Como resultado de lo anterior, la inflación subyacente, IPCX, en doce meses se mantiene respecto al mes previo, anotando un 1,7%. Al igual que el IPCX1 que se mantiene en un 2,1% en doce meses. Por su parte, el IPC SAE, que excluye Alimentos y Combustibles presenta un aumento mensual de apenas 0,1%.

INFLACIÓN SUBYACENTE
(Var. % 12 meses)



La inflación de transables fue de 0,1% en términos mensuales y, medida en doce meses retrocedió a un 0,0%. En el caso de no transables, el registro mensual tuvo una variación de 0,2% lo que se traduce, en un registro en doce meses de 3,5%.

Si bien el registro de octubre para la inflación subyacente -no así la general- parece relativamente alto, siendo una de las mediciones más elevadas del año tras septiembre cuando se alcanzara un 0,6%, la proyección sigue en torno a la parte baja del rango meta del Banco Central y repuntaría más lento de lo esperado al 3%. Esto último, sin duda, será un elemento relevante en las próximas reuniones de Política Monetaria, cuando se evalúe una nueva potencial rebaja de la tasa rectora, ya bastante anticipada por los agentes del mercado antes del fin del año. A futuro, aún serán determinantes posibles alzas en el precio de alimentos producto de las recientes heladas.

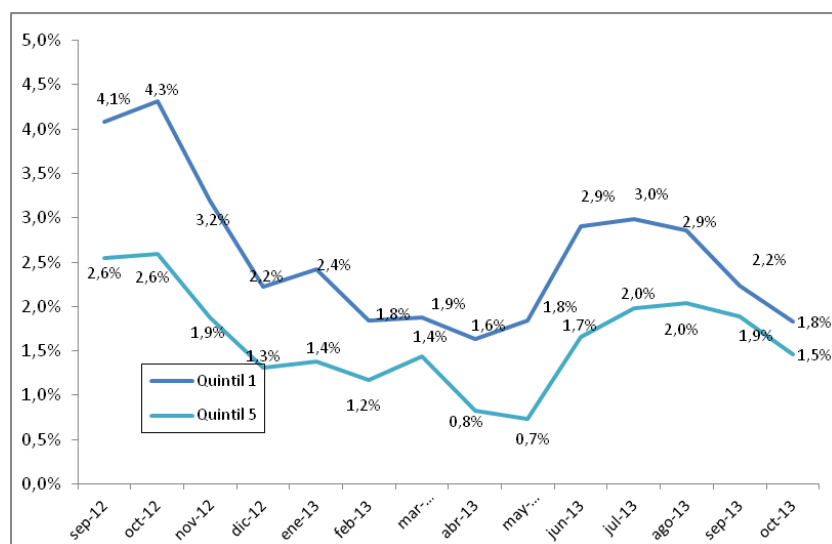
¿Cuánto incide la inflación en el costo de la vida de los más pobres?

La versión 2006-2007 de la Encuesta de Presupuestos Familiares (EPF) realizada el año 2007, insumo fundamental para la construcción de la canasta del IPC, revela que el 20% de los hogares más pobres del Gran Santiago destinan el 37,4% de sus ingresos a alimentos y bebidas. Mientras que el 20% de los hogares de mayores ingresos destinan tan sólo un 14,5%. Dado esto, el alza de los alimentos afecta en mayor medida a los más pobres.

Una nueva versión de esta encuesta levantada durante 2011-2012 y sobre la cual se construirá la nueva canasta a partir de 2014, muestra que dicho porcentaje en el Gran Santiago habría caído a un 34,3% para el 20% de menores ingresos y a un 12% para el 20% de mayores ingreso, lo que en alguna medida implica que los hogares más vulnerables estarían hoy algo menos expuestos a fluctuaciones en los alimentos.

En doce meses, el IPC ha crecido un 1,5%, mientras que el precio de los alimentos y bebidas un 2,8%, lo que se traduce en que la inflación experimentada en la canasta del 20% más vulnerable sea de 1,8% mientras que sólo de un 1,5% para el quintil de mayor ingreso, y en comparación al mes anterior, de un 0,5% y 0,1%, respectivamente.

EVOLUCIÓN DEL COSTO DE VIDA DEL QUINTIL 1 Y 5
(Variación % doce meses)



COMPOSICIÓN DEL AUMENTO DEL COSTO DE VIDA POR QUINTIL
(Variación % doce meses)

	I	II	III	IV	V
Alimentos y bebidas	1,1%	0,9%	0,8%	0,6%	0,4%
IPC (sin alimento)	0,8%	0,8%	0,9%	1,0%	1,1%
Total	1,8%	1,7%	1,7%	1,6%	1,5%

COMPOSICIÓN DEL AUMENTO DEL COSTO DE VIDA POR QUINTIL
(Variación % mensual)

	I	II	III	IV	V
Alimentos y bebidas	0,7%	0,6%	0,5%	0,4%	0,3%
IPC (sin alimento)	-0,2%	-0,2%	-0,2%	-0,2%	-0,2%
Total	0,5%	0,4%	0,3%	0,2%	0,1%