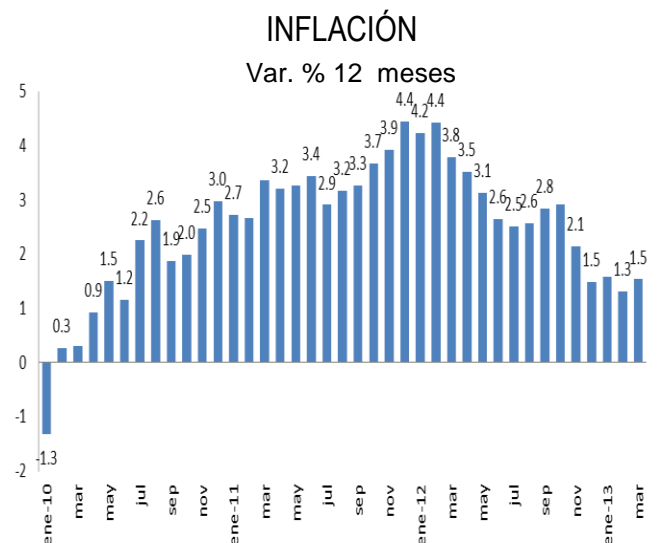


Alza en Componente Educación Influye en IPC de Marzo Acumulando 0,7% en 2013

La inflación de febrero de 2013 anotó una variación mensual de 0,4 puntos porcentuales, debido principalmente a un alza en el precio de la educación que fue sólo parcialmente contrarrestada por la baja en precio de transporte y otros servicios básicos, lo que se traduce en un alza anual del IPC de 1,5%.

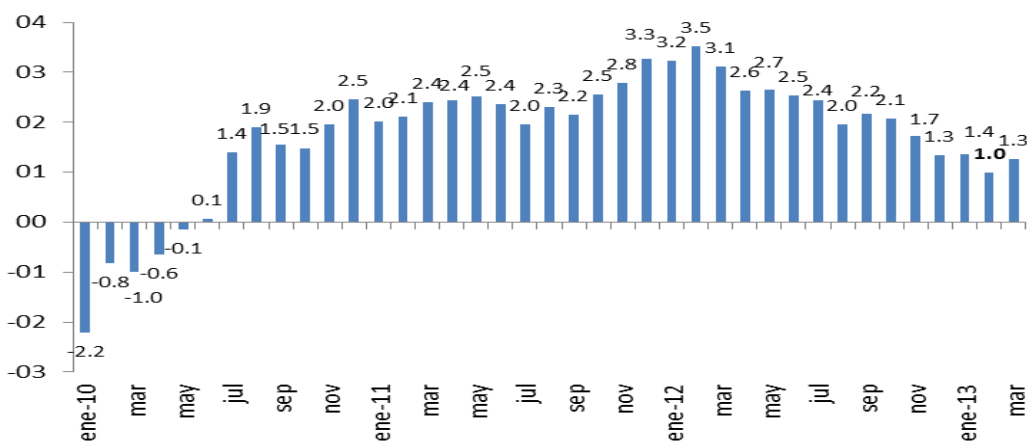
El Instituto Nacional de Estadísticas (INE) dio a conocer la tasa de variación del Índice de Precios al Consumidor (IPC) para marzo de 2013. Ésta registró una variación de 0,4 puntos porcentuales respecto al mes anterior, por sobre lo que esperaba el mercado y los agentes privados. Esta cifra es 0,3 puntos porcentuales mayor que la del mes anterior y permite obtener una inflación acumulada de 0,7% y una anual de 1,5%.

En el señalado registro mensual del IPC total de marzo, ocho de las 12 divisiones de la canasta presentaron alzas en sus precios, mientras que cuatro bajaron. La división que influyó principalmente en la tasa de forma positiva fue el alza de precios de la educación con una incidencia de 0,279 puntos porcentuales, especialmente en su componente de Enseñanza Superior (Terciaria) que explicaría 0,138 puntos porcentuales del total en educación. Adicionalmente, la división Alimentos y Bebidas no Alcohólicas registró en ocho de sus 11 clases una incidencia total de 0,177 puntos porcentuales. Se agrega además que cuatro divisiones tuvieron una incidencia negativa, contrarrestando en parte las alzas mencionadas anteriormente, destacándose Transporte y otros servicios básicos incluidos en la división Alojamiento, Agua, Electricidad, Gas y otros Combustibles, ambas presentando disminuciones mensuales del 0,3%.



En tanto, el IPC subyacente o IPCX, que excluye combustibles, frutas y verduras frescas, tuvo una variación positiva de 0,2 % con respecto al mes anterior y el IPCX1, que corresponde al IPCX menos carne y pescados frescos, tarifas reguladas de precios indexados y servicios financieros una de 0,4%. Como resultado de lo anterior, la inflación subyacente, IPCX, en 12 meses volvería a aumentar en comparación al mes previo, luego de la baja en febrero, en 0,3 puntos porcentuales, pasando desde un 1,0% a un 1,3%, al igual que el IPCX1, que aumentó 0,4 puntos porcentuales, alcanzando una variación en 12 meses de 1,9% desde el 1,5% alcanzado el mes anterior.

INFLACIÓN SUBYACENTE
(Var. % 12 meses)



La inflación de transables fue de 0,3% en términos mensuales y, medida en 12 meses, aumentó 0,1 puntos porcentuales, alcanzando un -0,1%. En el caso de no transables, el registro mensual tuvo una variación de 0,5% y en términos de 12 meses, aumentó 0,4 puntos porcentuales, pasando de un 3,2%, a un 3,6%.

Esta mayor inflación especialmente en los no transables es consistente con el dinamismo que hemos observado de la demanda interna y la estrechez del

mercado laboral, reflejada también en la variación positiva de las remuneraciones.

Dicho lo anterior, proyectamos una inflación para diciembre de 2013 de 3,0%.

IPC MARZO 2013
(Base Anual 2009=100)

Descripción series	Var. % Mensual	Incidencia
Alimentos y bebidas no alcohólicas	0.70	0.143
Bebidas alcohólicas y tabaco	1.00	0.024
Prendas de vestir y calzado	0.30	0.009
Alojamiento, agua, electricidad, gas y otros combustibles	-0.30	-0.037
Muebles, artículos para el hogar y para la conservación corriente del hogar	0.30	0.019
Salud	0.00	0.003
Transporte	-0.30	-0.064
Comunicaciones	0.00	-0.002
Recreación y cultura	-0.20	-0.011
Educación	4.30	0.279
Restaurantes y hoteles	0.40	0.018
Bienes y servicios diversos	-2.30	0.002