



Serie Países Emergentes:

Indonesia: Alto Crecimiento, Baja Deuda Pública y Alta Inflación en Año de Elecciones

En los últimos años la economía indonesia ha tenido un sólido desempeño. Esto le ha permitido adquirir cada vez mayor importancia a nivel internacional, pese a que continúa siendo un país con un bajo PIB per cápita (a 2013 se estima en US\$ 5.182 ajustados por poder de paridad de compra). A diferencia de otras economías emergentes, Indonesia tiene altas tasas de ahorro e inversión.

La economía de Indonesia ha pasado por diversas etapas; en los años 60 en el gobierno de Sukarno ésta exhibió un pobre desempeño a causa de políticas nacionalistas que significaron escasa inversión extranjera, alta inflación y hambrunas. Posteriormente con la caída de Sukarno, en 1967, el nuevo gobierno dejó de lado esas políticas y se preocupó de atraer inversión, reducir la alta inflación y reprogramar la deuda externa, entre otras medidas.

En los 70's Indonesia aprovechó el alza del precio del petróleo, para que la economía creciera a altas tasas. Luego en los 80's la economía se desaceleró ante la caída del precio del petróleo y por las intensas regulaciones de la economía.

A fines de los 80 se introdujeron diversas reformas para revitalizar la economía, como una devaluación artificial de la moneda y una desregulación del sistema financiero, lo que permitió que Indonesia creciera a altas tasas.

Con la llegada de la crisis asiática de 1997, Indonesia se vio severamente afectada y tuvo que recurrir a la ayuda del Fondo Monetario Internacional, que le aconsejó

Esta alta inflación junto con el crecimiento del producto puede ser señal de una economía sobrecalentada, por lo que las autoridades políticas y monetarias debieran reducir el gasto público y aumentar la tasa de interés respectivamente.

www.lyd.org

Informe elaborado por el Centro de Economía Internacional de Libertad y Desarrollo. Director Francisco Garcés G.

Teléfono: (56-2) 23774800 - Email: fgarces@lyd.org

cambiar algunas de sus políticas económicas.

Desde 1998 en adelante, Indonesia ha tenido positivas cifras de crecimiento económico, aunque aún tiene muchas reformas estructurales pendientes y por hacer.

Evolución económica

En relación al PIB per cápita, éste ha crecido de forma sostenida en los últimos años, gracias al alto nivel de inversión, así como al crecimiento del enorme mercado interno.

Previo a la crisis financiera global de 2008 Indonesia estaba creciendo a tasas entre 5% y 6% anual (para 2007 el PIB creció 6,3) y con la crisis la desaceleración fue muy menor, ya que para 2009 el PIB creció a 4,6%. Este escaso impacto de la crisis se debe a que el crecimiento de Indonesia se explica por la magnitud del mercado interno, por lo que es poco vulnerable ante los shocks externos. La crisis impactó a Indonesia principalmente a través de menores exportaciones sin llegar a desacelerar significativamente la economía. El alto nivel de ahorro interno es también un elemento que contiene la vulnerabilidad económica.

Con posterioridad a la crisis, Indonesia sigue creciendo a altos niveles, siendo una de las economías más dinámicas del mundo. Para 2013 se espera un crecimiento del producto de 5,8%, este dinamismo se piensa que se mantenga en los próximos años de acuerdo a estimaciones del FMI.

Respecto a la inversión como porcentaje del producto, ésta ha aumentado en los últimos años, pasando desde 24,9% en 2007 hasta un 35,3% en 2012, mostrando así el fuerte aumento de la inversión en los últimos años.

La deuda pública, por su parte, ha disminuido sostenidamente. En el año 2000 ésta era 95% del PIB y en 2013 se espera que llegue a 26,2%, alcanzando niveles saludables de deuda, lo que aumenta la confianza de la comunidad internacional respecto a la economía de Indonesia.

La balanza comercial es positiva, aunque en los últimos años se ha reducido. Para 2011 el monto positivo alcanzó US\$ 34,8 billones y en 2013 se espera que llegue los US\$ 6,1 billones, a causa del crecimiento del mercado interno que implica un aumento de las importaciones, y a su vez, un lento crecimiento de las exportaciones a causa de la lenta recuperación de las economías desarrolladas.

Respecto a la inflación, ésta se ha mantenido alta en los últimos años. En 2013 fue 8,4%. Esta alta inflación se debe a alzas en los precios de los combustibles a partir de junio, alzas en los precios de los alimentos, así como también a una depreciación de la moneda.

El Banco Central de Indonesia ha mantenido altas tasas de política monetaria para controlar la inflación. Actualmente, la tasa de referencia del Banco Central es de 7,5% y de acuerdo a analistas ésta debería aumentar en 0,25% en los próximos meses.

Esta alta inflación junto con el crecimiento alto del producto puede ser señal de una economía sobrecalentada, por lo que las autoridades políticas y monetarias debieran reducir el gasto público y aumentar la tasa de interés respectivamente.

Situación política

Indonesia se organiza políticamente como una república presidencial, con un Presidente electo democráticamente, por un periodo de 5 años con capacidad de reelección. El Parlamento a su vez se compone de dos cámaras de representantes.

Desde 2004 el gobierno ha estado liderado por Susilo Bambang Yudhoyono, un ex militar clave en la transición del país a la democracia. Pertenece al Partido Democrático Indonesio (de tendencia conservadora), fue reelegido en 2009 y se apresta a entregar el poder este año.

El gobierno de Susilo ha tenido un rol fundamental en la transición de Indonesia a la democracia plena, rechazando a los fundamentalistas islámicos y acercándose a los líderes occidentales.

En las próximas elecciones presidenciales de julio de 2014, solo podrán nominar candidatos los partidos con al menos un 20% de representación en la Cámara de Representantes, o bien, que tengan al menos 25% de los sufragios, en las elecciones parlamentarias de abril. Esta restricción para nominar candidatos se debe al excesivo número de partidos que existía en Indonesia cuando se estableció la democracia.

Los principales candidatos para las elecciones serán: (i) Joko Widodo del Partido Democrático Indonesio-Lucha (de centro izquierda),(ii) Aburizal Bakrie del Partido Golkar (de tendencia liberal conservadora) y (iii) un candidato a definir por el Partido Democrático.

La mayoría de las encuestas dan por ganador a Widodo, con el 40% de las preferencias, siendo aproximadamente el cuádruple de los votos que obtendría su más cercano competidor. Sin embargo, las posturas de Widodo frente a temas de interés nacional siguen siendo un misterio, careciendo además de experiencia en cargos del gobierno central.

Competitividad y riesgo soberano

En cuanto al riesgo soberano Moody's clasifica a Indonesia con Baa3, es decir una capacidad de pago promedio y con una deuda con ciertas características especulativas. Esta es la misma que tenía Indonesia en 1994, cuando fue clasificado por primera vez por Moody's, luego con la crisis asiática cayó hasta B3, es decir, una deuda altamente especulativa. Posteriormente, la clasificación fue subiendo gradualmente en la medida que mejoraba la situación económica de Indonesia.

Standard and Poor's, por su parte, clasifica a Indonesia bajo el "nivel de inversión", con BB+, es decir la clasificación menos riesgosa, dentro de las consideradas especulativas lo cual no difiere mucho de la clasificación de Moody's.

Fitch, a su vez, clasifica la deuda de Indonesia con BBB- (nivel de inversión).

Respecto a la competitividad de la economía de Indonesia, el Ranking Doing Business de 2014 sitúa al país en el puesto N° 120 de un total de 189 economías cayendo cuatro lugares respecto a su clasificación en 2013, pese a una muy leve alza en su puntaje.

Las áreas donde Indonesia está peor situado son: (i) Apertura de un negocio donde está en el lugar N° 175, (ii) El hacer valer los contratos donde se sitúa en el lugar 147, (iii) La resolución de quiebras donde está en el lugar N° 144; y (iv) El pago de impuestos donde está N° 137. Por otra parte, las áreas donde mejor está situada son: (i) Protección a los inversionistas, donde llega al lugar N° 52 y (ii) Comercio Fronterizo donde está ubicada en el N° 54.

El informe destaca la reciente reforma al sistema de información de los créditos, lo que facilita la obtención de financiamiento para las empresas.

Por su parte, el Informe de Competitividad del WEF, para el periodo 2013-2014, posiciona a la economía de Indonesia en el puesto N° 38 de un total de 148 economías. Esta posición representa un avance de 12 lugares respecto al periodo 2012-2013.

Este informe coloca a la economía de Indonesia como una de ingreso medio, que debe basar su desarrollo en la eficiencia de los factores productivos, teniendo como grandes ventajas respecto a otras economías en la misma fase el gran tamaño de su mercado interno, así como el ambiente macroeconómico.

En cuanto a los principales factores que dificultan hacer negocios en Indonesia, estos son : (i) la corrupción, que es un problema desde hace muchos años de la clase política de Indonesia y está integrado en la cultura autóctona, (ii) la ineficacia

de la burocracia estatal y (iii) la inadecuada infraestructura, que es un problema complejo ya que Indonesia se compone de múltiples islas.

Las falencias detectadas por los informes del WEF y el Doing Business son oportunidades de hacer reformas que faciliten los negocios en Indonesia a futuro, para favorecer el desarrollo económico. En particular, Indonesia aún tiene instituciones débiles, imperando la corrupción, lo cual requiere esfuerzos múltiples para su gradual eliminación.

Relaciones comerciales Chile-Indonesia

Las relaciones diplomáticas entre Chile e Indonesia fueron establecidas en 1965, Chile abrió su embajada en Indonesia en 1977 e Indonesia hizo lo propio en 1991.

Las relaciones comerciales entre ambos países siempre han sido muy positivas y se han profundizado en el tiempo desde la firma de un Memorandum de entendimiento comercial en 1987 hasta un acuerdo de cooperación económica firmado en 2004.

Ambos países como miembros de la APEC interactúan de forma constante, además del continuo acercamiento de Chile con las economías emergentes de Asia.

Con motivo de la visita a Bali de las autoridades políticas de Chile, por el Foro de APEC 2013, Chile e Indonesia iniciaron conversaciones para la firma de un Tratado de Libre Comercio, lo que beneficiará a ambas naciones de gran manera. Chile podrá aprovechar un enorme mercado para sus exportaciones e Indonesia podrá valerse de las buenas relaciones con Chile para acceder a los mercados latinoamericanos.

En relación a los productos comercializados entre ambos países para 2012, Chile exportó principalmente (i) Cátodos y secciones de cátodo de cobre refinado por 71 millones de dólares, (ii) pellets de minerales de hierro y sus concentrados por 25 millones de dólares y (iii) uvas no orgánicas por 13 millones de dólares. Indonesia exportó principalmente: (i) hullas por 16 millones de dólares, (ii) calzados con plantilla por 12 millones de dólares y (iii) calzados con suela de caucho o plástico por 10 millones de dólares.

Cuadro Nº 1

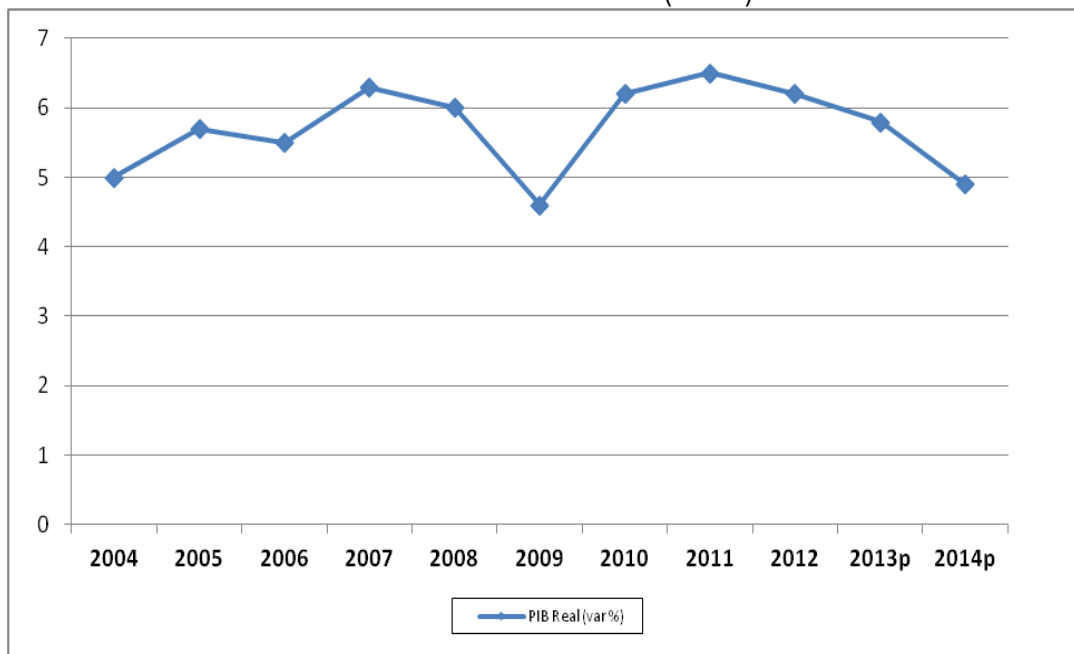
Indicadores Económicos

Indonesia	2007	2008	2009	2010	2011	2012	2013p	2014p
PIB Real (var %)	6,3	6,0	4,6	6,2	6,5	6,2	5,8	4,9
Demanda Interna (var %)	6,3	5,8	3,8	5,9	5,6	8,8	4,1	2,7
Consumo Privado (var %)	5,0	5,3	4,9	4,7	4,7	5,3	5,3	4,8
Inversión (var %)	9,3	11,9	3,3	8,5	8,3	9,7	4,7	4,0
Balanza comercial (US\$ Bill.)	32,8	22,9	30,9	30,6	34,8	8,6	6,1	10,4
Exportaciones (US\$ Bill.)	118,0	139,6	119,6	158,1	200,8	188,5	183,5	192,2
Importaciones (US\$ Bill.)	85,3	116,7	88,7	127,4	166,0	179,9	177,4	181,9
Cuenta Corriente (% del PIB)	2,3	0,0	2,0	0,9	0,6	-2,6	-3,5	-2,3
Inflación (%dic/dic)	6,0	11,1	2,8	7,0	3,8	4,3	9,5	6,0
Balance Fiscal (% del PIB)	-1,1	-0,1	-1,7	-1,2	-0,6	-1,7	-2,2	-2,4
Deuda Pública Bruta (% del PIB)	35,1	33,2	28,6	26,8	24,4	24,5	26,2	26,8
Inversión (% del PIB)	24,9	27,8	31,0	32,3	32,9	35,3	34,6	33,7

Fuentes: JP Morgan, IIF y FMI.

Gráfico Nº 1

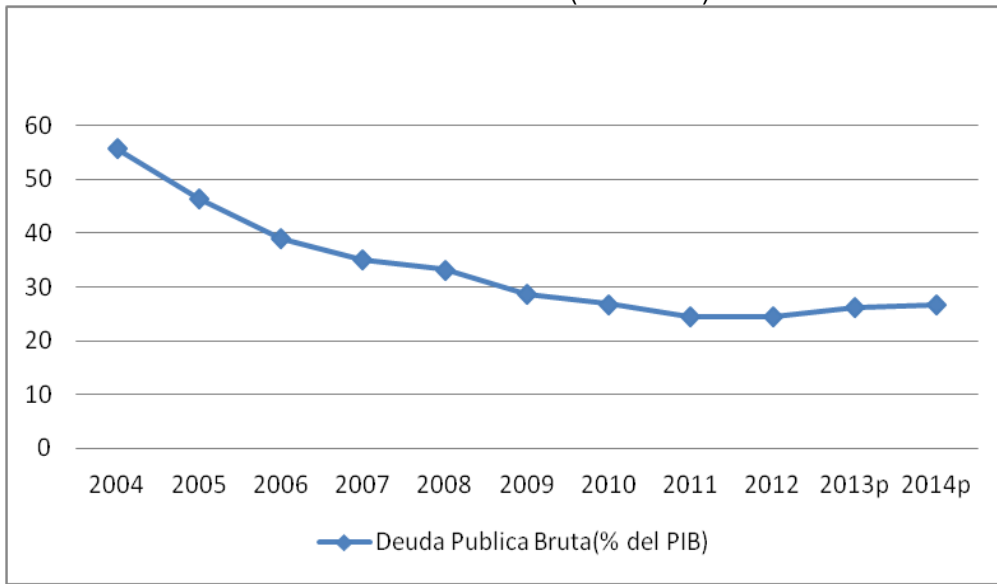
Crecimiento del PIB Real (var %)



Fuente: JP Morgan.

Gráfico N° 2

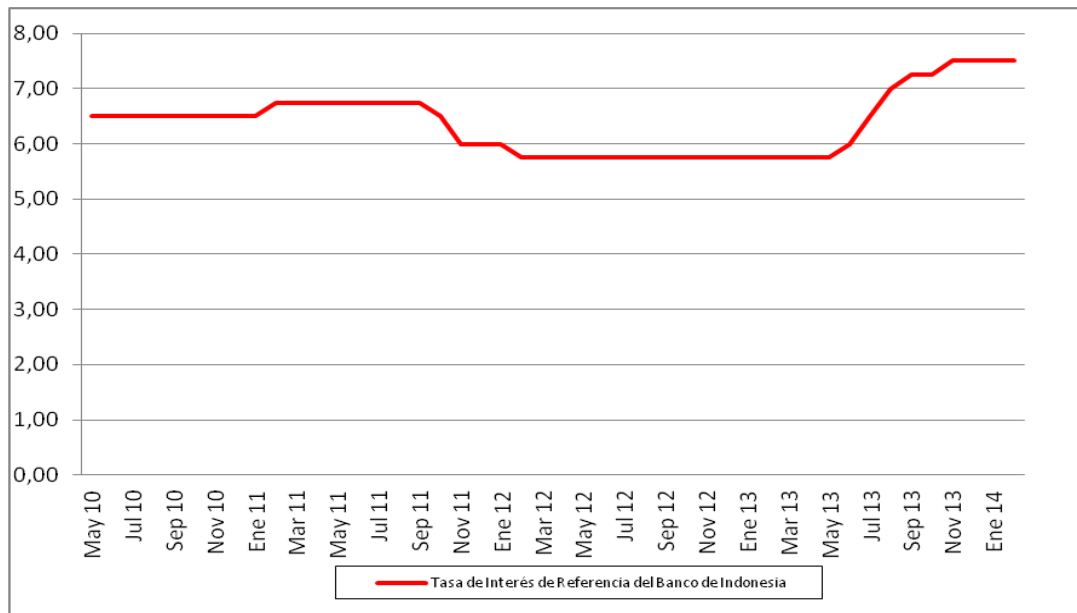
Deuda Pública Bruta (% del PIB)



Fuente: FMI.

Gráfico N° 3

Evolución de la Política Monetaria



Fuente: Banco Central de Chile.

Cuadro Nº 2

Proyección Tasa Política Monetaria

Actual	Mar 14	Jun 14	Sep 14	Dic 14	Mar 15
7,50	7,50	7,75	7,75	7,75	7,75

Fuente: JP Morgan.

Cuadro Nº 3

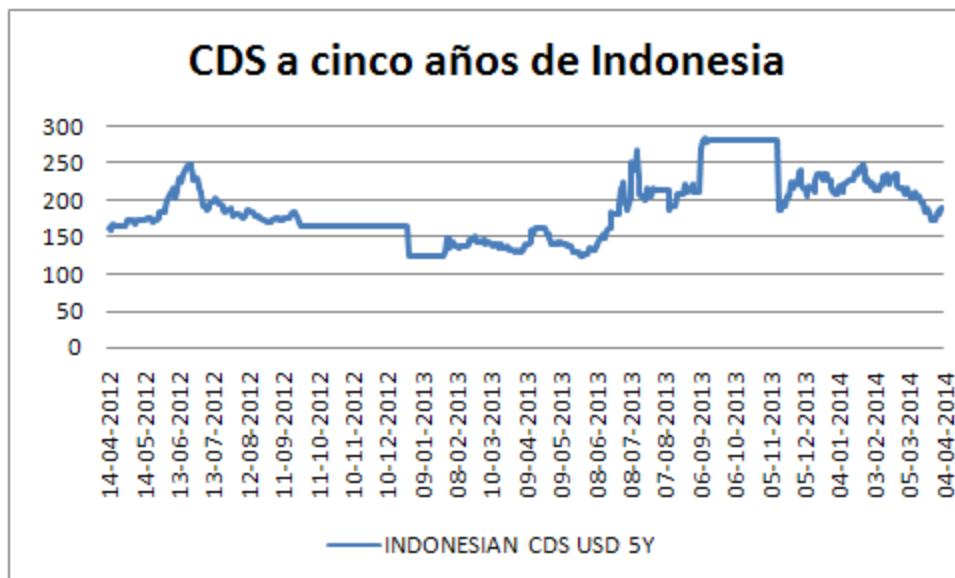
Clasificaciones de Riesgo Soberano

Moody's	S&P	Fitch
Baa3	BB+	BBB-

Fuentes: Moody's, Standard & Poor's y Fitch.

Gráfico Nº 4

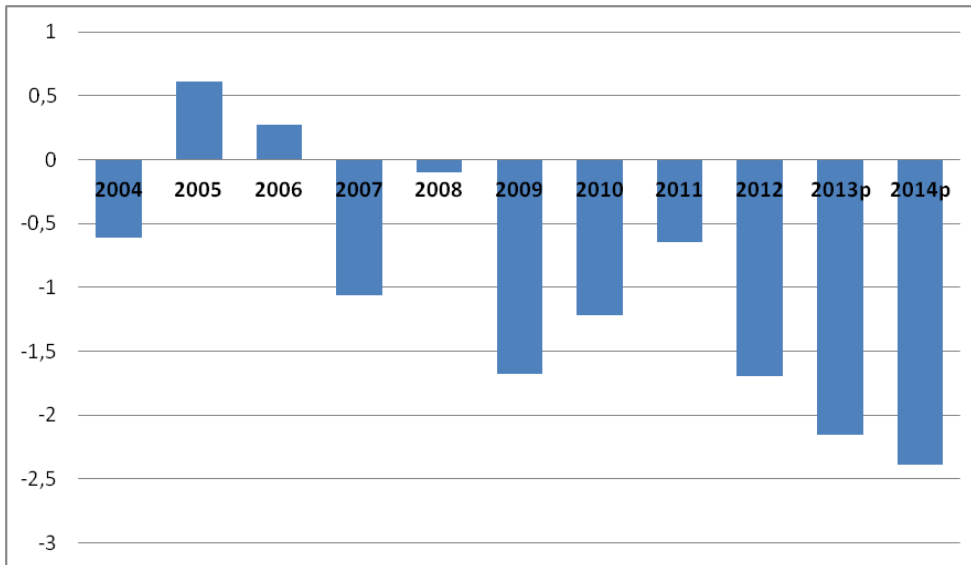
CDS (5 Yrs) Indonesia



Fuente: Bloomberg

Gráfico N° 5

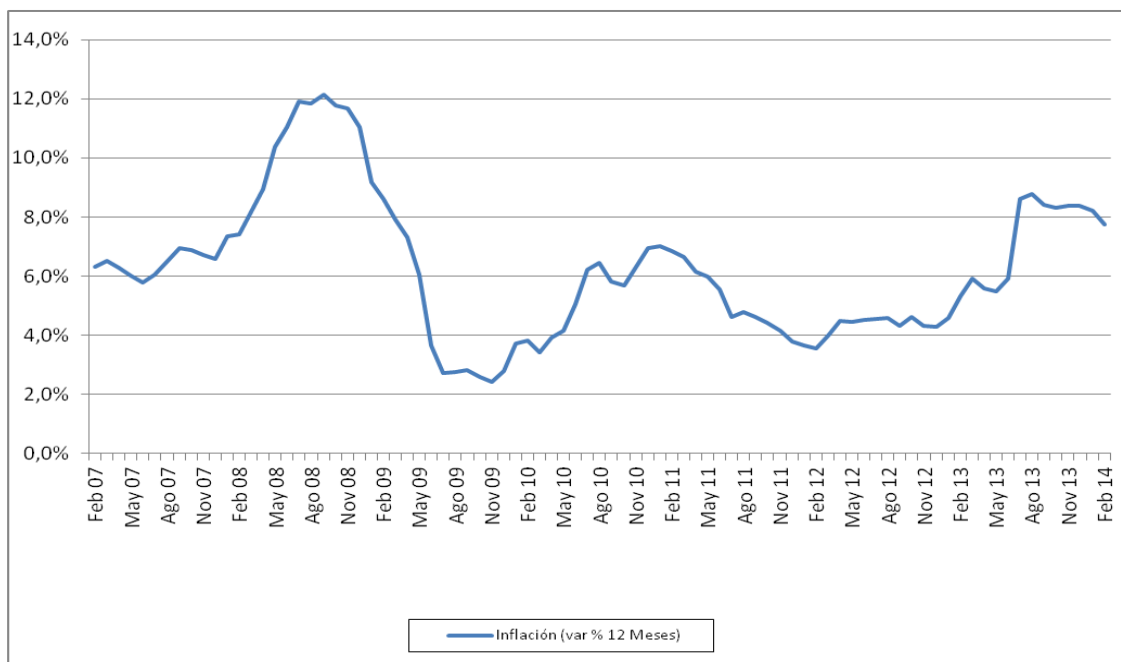
Balance Estructural (% PIB)



Fuente: FMI.

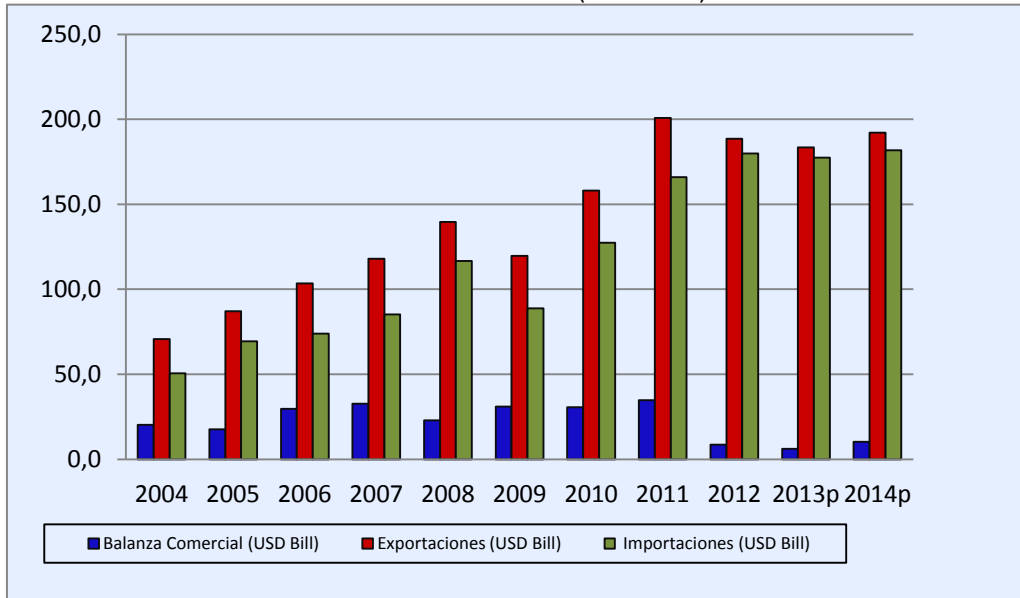
Gráfico N° 6

Inflación de Indonesia (% Variación mensual)



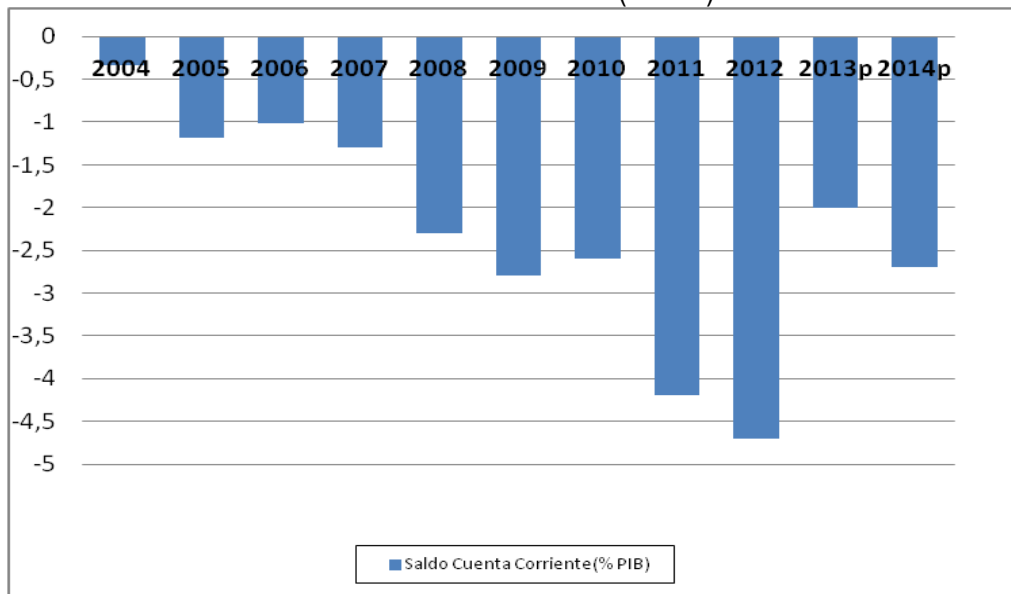
Fuente: Banco Central de Indonesia.

Gráfico N º7
Balanza Comercial (USD Bill.)



Fuente: Institute of International Finance.

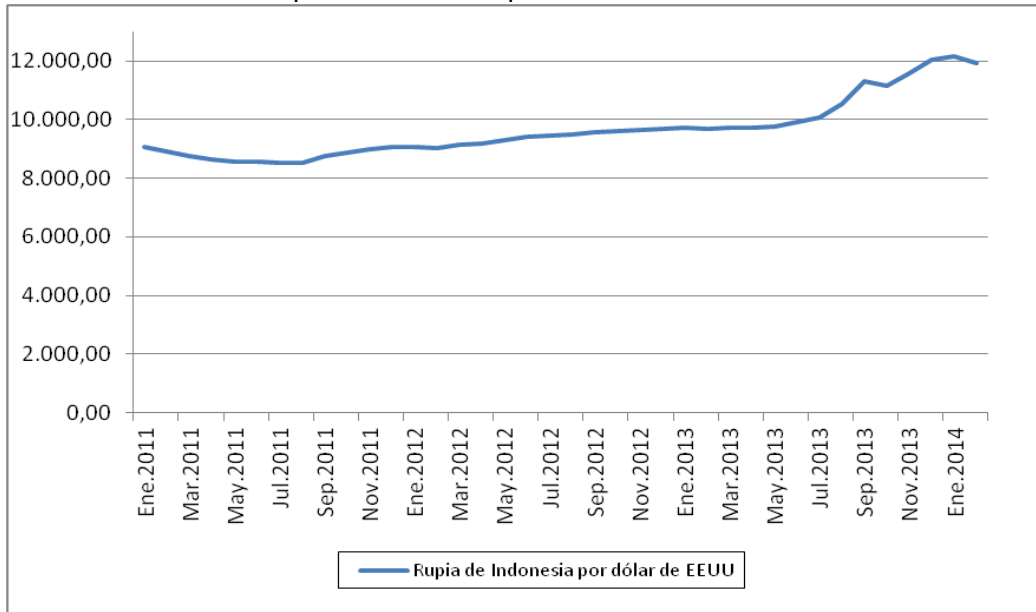
Gráfico N º8
Saldo Cuenta Corriente (% PIB)



Fuente: FMI.

Gráfico Nº 9

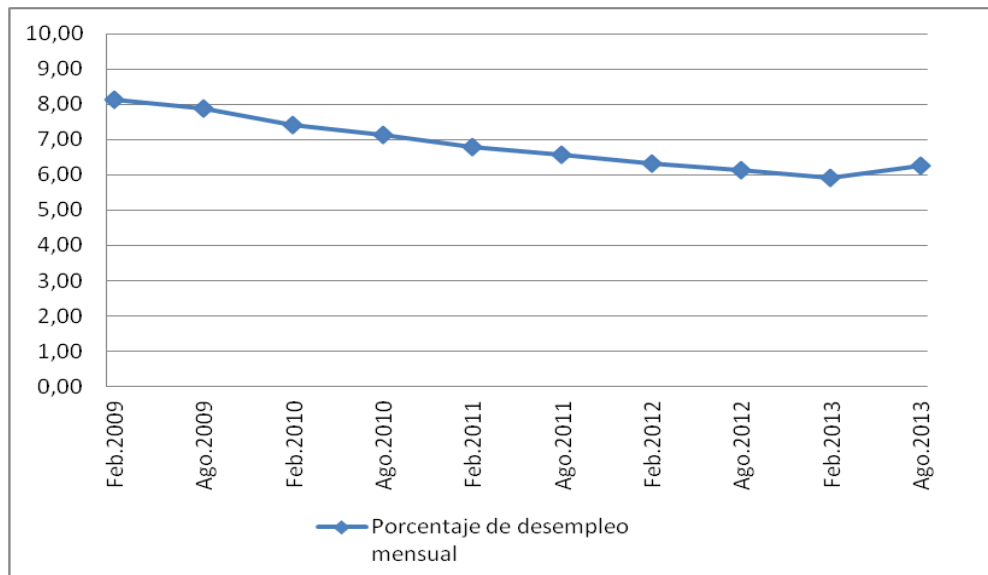
Tipo de cambio Rupia de Indonesia/Dólar



Fuente: Banco Central de Chile.

Gráfico Nº10

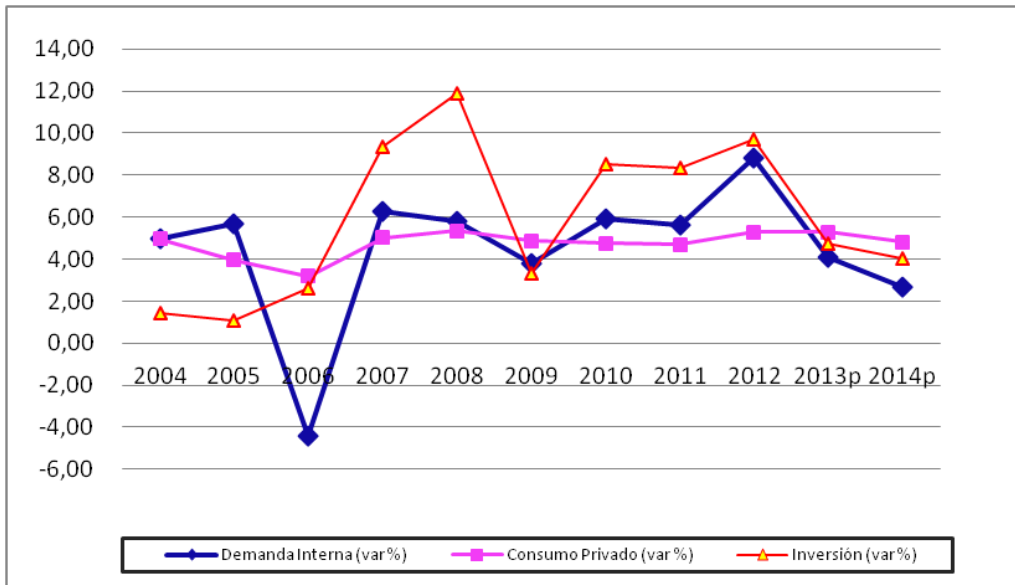
Evolución de la tasa de desempleo de Indonesia



Fuente: Banco Central de Chile .

Gráfico N°11

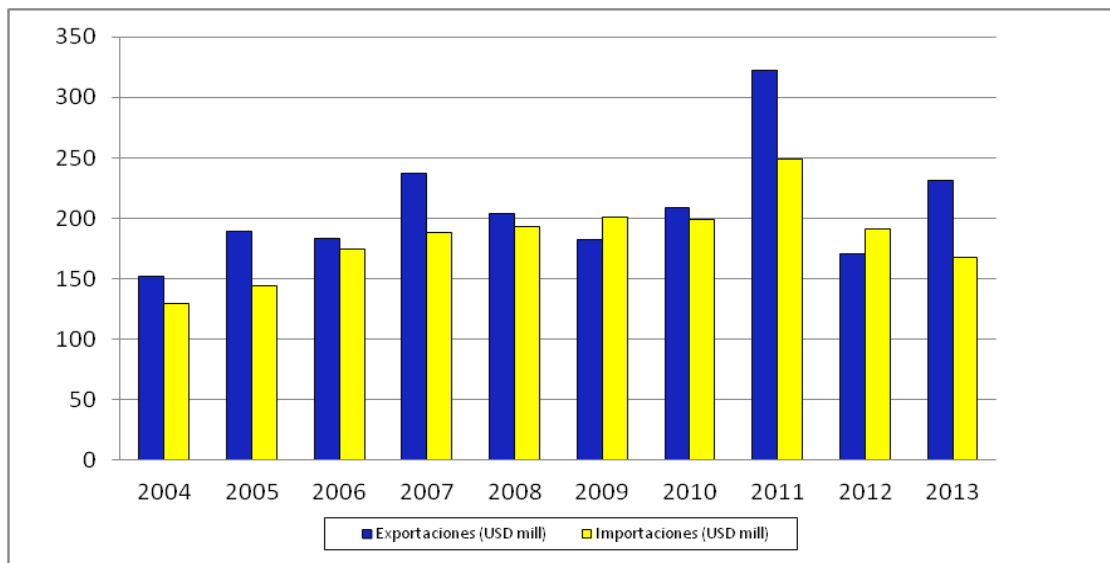
Evolución de la Demanda Interna, el Consumo Privado y la Inversión



Fuentes: JP Morgan , Institute of International Finance.

Gráfico N°12

Exportaciones e Importaciones de Chile a Indonesia en \$US Millones



Fuente: Servicio Nacional de Aduanas.