



Colombia: Inflación Estable, Crecimiento Económico Moderado y Nuevas Reformas

Colombia es un miembro significativo de la nueva Alianza del Pacífico, con un fuerte interés de ingresar a APEC, del cual son miembros Chile, Perú y México. Colombia ha logrado ser invitada como observador en algunas actividades de APEC, con el apoyo de Chile. Para el segmento latinoamericano de APEC, sería conveniente fortalecerse con el ingreso de Colombia a APEC, lo cual debería promoverse a nivel público y privado.

Evolución Económica

La economía de Colombia ha sido resistente a los shocks globales adversos de los últimos años. Un fuerte marco político reflejado en un régimen de metas de inflación, tipo de cambio flexible, supervisión y reglamentación financiera efectiva, así como un horizonte fiscal a mediano plazo, proporcionaron a las autoridades el espacio de adoptar medidas contracíclicas oportunas y eficaces luego de la crisis global de fines de 2008.

El crecimiento se desaceleró significativamente en 2009 siendo de un 1,7%, pero la producción se recuperó con fuerza en 2010 y el crecimiento fue de un 4% con el apoyo de las políticas macroeconómicas. Para el presente año se proyecta un crecimiento del 4%. Como consecuencia de estos logros y una notable mejora en la seguridad y la confianza en las instituciones, la deuda soberana de Colombia recuperó el grado de inversión en 2011. La estabilidad

Colombia no ha sido afectada de manera significativa por la crisis financiera en Europa, sin embargo, sigue siendo vulnerable a una brusca intensificación de una recesión global y a una intensa caída en los precios del petróleo, lo que podría afectar de manera adversa las exportaciones de Colombia de los productos básicos.

financiera se ha apoyado en un sistema bancario resistente y sólido marco de regulación y supervisión.

La inflación ha sido moderada, pero el desempleo sigue siendo elevado. Después de alcanzar un máximo de 3,7% a finales de 2011, la inflación cayó al 2,4% en 2012, lo que refleja la normalización de las políticas, y los aumentos más bajos de los precios administrados. Las expectativas de inflación se han mantenido ancladas en un 3% para 2013. El fuerte crecimiento económico en los últimos años ha llevado a un aumento en las tasas de participación laboral y la disminución del desempleo (de más del 17% en 2002), pero la tasa de desempleo sigue siendo alta (cerca del 10%).

El 1 de enero 2013, Colombia aprobó una reforma tributaria que abarca los impuestos personales, a empresas y a las ventas. Existe además, una reforma a los ingresos que pretende fomentar el empleo formal, disminuir la desigualdad y mejorar la recaudación de impuestos, aspectos los cuales son las preocupaciones macroeconómicas fundamentales del país.

A pesar de años de crecimiento económico de Colombia, el aumento de la informalidad laboral ha estado presente, alcanzando el 53% de los trabajadores en 2010. Mientras que la distribución del ingreso se compara pobremente con el resto de América Latina como una de las regiones más desiguales del mundo. Para hacer frente a esto, las reformas crean un impuesto mínimo alternativo que conduce a una tasa efectiva de impuestos personales más progresiva.

Los impuestos de ventas, por su lado, se han simplificado y ahora abarcan una base más ancha. La reforma de 2013 sigue la ruta de los cambios fiscales de 2010 y 2011, sin embargo, la reforma de impuestos del presente año proyecta aumentar los ingresos y reducir algunos otros, con un resultado equilibrado y un mejor balance fiscal para 2013-2014.

Se estima para el presente año que las necesidades de financiamiento de Colombia serán de un 5,9% del PIB, donde la mayoría será financiada en los mercados locales, con la emisión externa del gobierno a menos del 1% del PIB. Creciente dependencia de la financiación interna se explica en la caída de la deuda en moneda extranjera, que se redujo a 32,2% de toda la deuda pública bruta el año pasado, con respecto al 45% de PIB que representaba en 2003.

Los riesgos de corto plazo para las perspectivas económicas continúan con un sesgo negativo debido a las incertidumbres globales. Colombia no ha sido afectada de manera significativa por la crisis financiera en Europa, sin embargo, sigue siendo

vulnerable a una brusca intensificación de una recesión global y a una intensa caída en los precios del petróleo, lo que podría afectar de manera adversa las exportaciones de Colombia de los productos básicos.

Ranking de Competitividad y Riesgo Soberano

Colombia se encuentra actualmente en el puesto Nº 69 del ranking mundial de competitividad 2013 del World Economic Forum, que contempla la participación de 144 países, donde baja un puesto con respecto a 2012.

En cuanto a la categoría de “Requerimientos Básicos” del mismo informe su mejor calificación es en el área “ambiente macroeconómico”, donde obtiene el lugar Nº 34, manteniéndose sobre el nivel mundial. Su peor posición se encuentra en la misma categoría en el área de “Instituciones” donde obtiene el lugar Nº 109, siendo superado por muchos países sudamericanos.

Las diferentes estrategias económicas y políticas de Colombia le otorgan una modesta calificación por parte de Moody's la cual en moneda extranjera y local es Baa3. Esta calificación está limitada por un PIB per cápita el cual sigue siendo relativamente bajo, de tan sólo US\$ 7,8 el cual es significativamente menor que la media US\$ 15,16 para los países con la misma calificación Baa. Sin embargo, aunque Colombia presente menos desarrollo, es tanto más grande y crece más rápido que sus pares de calificación. Además, durante los cinco años hasta 2013 se estima que Colombia tendrá un crecimiento económico promedio de un 4% comparado con 2,9% para los países con calificación Baa. Características similares han sido apreciadas por Fitch quien le otorga una calificación BBB y Standard & Poors que por su parte clasifica al país como BBB+.

La calificación de los bonos del gobierno de Colombia equilibra un historial de políticas macroeconómicas coherentes y predecibles, con un amplio acceso a la financiación en los mercados internos y externos, pero relativamente bajos niveles de desarrollo económico. El país ha demostrado una notable capacidad de resistencia frente a crisis tanto económicas como políticas, manteniendo estables los niveles de deuda los cuales han ido bajando en los últimos años. Por otro lado, se ha logrado reducir la amenaza de los grupos armados que han amenazado al país por décadas.

Así también, los desafíos para el país son la reducción de la brecha de desarrollo con sus pares de calificación, el mantenimiento y la profundización de la reciente mejora de los indicadores de deuda

Políticas para 2013

La orientación de la política macroeconómica neutra prevista para el presente año parece adecuada. El presupuesto 2013 está en línea con los planes de consolidación fiscal a mediano plazo del gobierno, e incluye un aumento positivo de la inversión pública en infraestructura. Lo anterior combinado con una tasa de interés de alrededor del 3,25%, cercana a la tasa neutral, es propicia para la producción, mientras que la inflación se espera mantener dentro del rango meta de 2% a 4%.

Las condiciones globales débiles deprimen la demanda externa de las exportaciones de Colombia, especialmente en los sectores manufacturero y agrícola, subrayando las decisiones del Banco Central para reducir las tasas de interés de política monetaria en el segundo semestre del año.

La política monetaria y de tipo de cambio flexible, será el amortiguador clave. Las reservas internacionales se encuentran en niveles relativamente confortables, reforzado por las bajas proporciones de deuda externa y pública.

La apreciación del tipo de cambio real y el déficit en cuenta corriente persistentes en los últimos años, reflejan principalmente los fundamentos subyacentes. Ha habido una mejora en términos de comercio y otros aspectos fundamentales han impulsado gran parte de la apreciación del tipo de cambio real a partir de 2004. Teniendo en cuenta los factores clave, como las grandes repatriaciones de utilidades de las empresas multinacionales que invierten en Colombia, la fuerte demanda de importaciones asociada a la reciente expansión de la exploración y el desarrollo de los sectores de petróleo y minería, la cuenta corriente y el tipo de cambio real son congruentes.

Conforme a lo dispuesto por el nuevo régimen de impuestos al petróleo y la minería, en 2012 el Gobierno colombiano formuló un presupuesto bianual de capital y creó comités de inversión para aprobar proyectos viables. Además, el gobierno hizo la primera contribución a un fondo de ahorro para suavizar el gasto relacionado a impuestos regionales, a través de la compra de US\$ 500 millones en el mercado cambiario. A mediados de 2012, el gobierno creó dos comités técnicos que proporcionarían insumos para la brecha entre producción y precios del petróleo al Comité Consultivo encargado de la elaboración de la metodología y otros aspectos operativos de la regla de balance fiscal estructural del gobierno central, para garantizar la plena aplicación de la norma en 2013.

Relación con Chile

La relación entre Chile y Colombia se funda en una larga historia de contactos que se han dado a nivel político, pero también la relación se ha intensificado tanto a nivel comercial y cultural durante la última década.

La cooperación bilateral oficial entre ambos países está enmarcada en el diálogo y la agenda común generada a partir de las reuniones de las Comisiones Mixtas de Cooperación Técnica y Científica que se llevan a cabo bianualmente, con evaluación y seguimiento de las mismas en años alternados. El grupo técnico de trabajo de estas Comisiones Mixtas está compuesto por parte de Colombia por la Dirección de Cooperación Internacional de su Ministerio de Relaciones Exteriores y, por la Agencia Presidencial para la Acción Social y la Cooperación Internacional, mientras que por parte de Chile está compuesto por la Agencia de Cooperación Internacional de Chile (AGCI).

En 2009 se desarrolló el programa de cooperación 2009 – 2011 que se acordó en la V Reunión de la Comisión Mixta de Cooperación Técnica y Científica realizada en Bogotá, destacándose el interés en impulsar los proyectos de cooperación en áreas de fortalecimiento de capacidades comerciales, ciencia, tecnología e innovación, protección social, y medio ambiente, iniciativas que se mantienen vigentes en la actualidad.

Chile y Colombia, a través de su historia, han suscrito una gran cantidad de tratados de diversa índole, entre ellos el Acuerdo de Complementación Económica, el Tratado de Libre Comercio, el Convenio de Seguridad Social, el Acuerdo entre las Repúblicas de Chile y de Colombia sobre Asistencia a la Niñez, el Acuerdo sobre Turismo, entre otros. Gracias a lo anterior, las relaciones comerciales se han dado en un contexto abierto y amplio.

De esta forma, las exportaciones e importaciones entre ambos países han logrado resistir incluso crisis financieras y han ido incrementando a lo largo de los años, alcanzando sus niveles más altos en la actualidad. En 2012 las exportaciones de Chile hacia Colombia alcanzaron los US\$ 984,9 millones, muy similar a los US\$ 974 millones alcanzados en 2011, entre éstas lideran los cátodos de cobre refinado, pasta química de madera semiblanqueada, cartulinas y manzanas frescas. Por su parte, las importaciones provenientes desde Colombia al país llegaron a los US\$ 2177,8 millones, superior a un nivel de importaciones de US\$ 2.190 millones en 2011, predominando los aceites crudos de petróleo, azúcar de caña refinada en estado sólido y acumuladores eléctricos de plomo.

La estabilidad de Colombia, su amplio potencial de crecimiento económico y su gran

evolución tecnológica, han transformado a dicho mercado en el destino principal, junto a Brasil en Latinoamérica, para los inversionistas chilenos en el exterior. Durante 2012, las empresas nacionales destinaron la cifra récord en inversión extranjera directa de US\$ 5.315 millones en Colombia, muy superior a los US\$ 837 millones en 2011, posicionando a Chile como el principal inversionista extranjero y de paso, desplazando a España que lideraba en años anteriores. La inversión externa directa de Chile en Colombia llegó a US\$ 14.218 millones.


En la actualidad, más de 70 empresas chilenas se encuentran presentes en el país, y durante el primer trimestre las inversiones han aumentado en el sector inmobiliario, financiero y de retail. Uno de los factores que explica el incremento de la inversión chilena directa en el mercado colombiano es la materialización de un conjunto de proyectos de gran cuantía, entre los que cabe destacar, la adquisición del capital accionario del Banco Santander Colombia S.A., los Laboratorios Lafrancol de Colombia, así como la compra de los activos de Carrefour y Terpel.

De los US\$ 14.218 millones de inversión chilena en Colombia, el 43% corresponde a inversiones en el sector energético y su distribución, lideradas por Gasco, Copec y Enersis; otro 43% corresponde al área de servicios donde destaca la inversión en retail y servicios financieros, mientras que un 13% de las inversiones de 2012 hacen referencia al sector de la Industria, con predominancia de la industria maderera.

Por otro lado, la inversión extranjera materializada de Colombia en Chile alcanzó al 2012 los US\$ 545 millones, mientras el monto autorizado de inversión llegó a US\$ 749 millones.

Cuadro Nº 1

Indicadores Económicos

 Colombia	2008	2009	2010	2011	2012p	2013p	2014p
PIB Real (var %)	3,5	1,7	4,0	5,9	4,3	4,0	4,8
Demanda Interna (var %)	4,7	0,3	5,7	8,4	5,2	4,6	5,0
Consumo Privado (var %)	3,5	0,6	5,0	5,9	4,3	4,3	4,4
Inversión (var %)	9,9	-1,3	4,9	18,7	6,0	6,7	7,3
Balanza comercial (US\$ Mill.)	470,5	1665,0	2239,6	6187,2	6004,5	4823,8	5233,8
Exportaciones (US\$ Mill.)	37626	32846	40867	58171	61637	63794,5	69217,1
Importaciones (US\$ Mill.)	37155	31181	38628	51984	55633	58970,7	63983,2
Cuenta Corriente (% del PIB)	-2,8	-2,1	-3,1	-3,0	-2,9	-2,9	-2,6
Inflación (%dic/dic)	7,7	2,0	3,2	3,7	2,4	3,0	3,0
Balance Fiscal (% del PIB)	-0,1	-2,7	-3,3	-2,0	-1,9	-2,2	-2,3
Deuda Pública Bruta (% del PIB)	30,9	36,1	36,4	34,2	32,2	30,9	30,0

Fuente: FMI, IIF, JP Morgan y DANE Colombia

Cuadro Nº 2

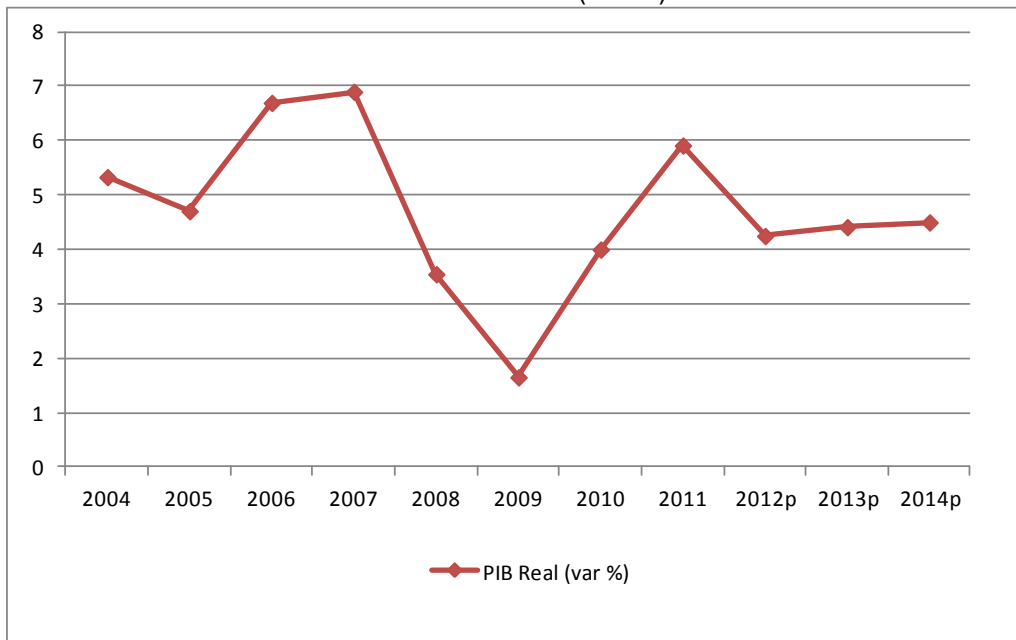
Proyección de Tasas de la Política Monetaria

Actual	Jun 13	Sep 13	Dic 13	Mar 14	Jun 14
3,25	3,25	3,25	3,25	3,25	3,25

Fuente: JPMorgan

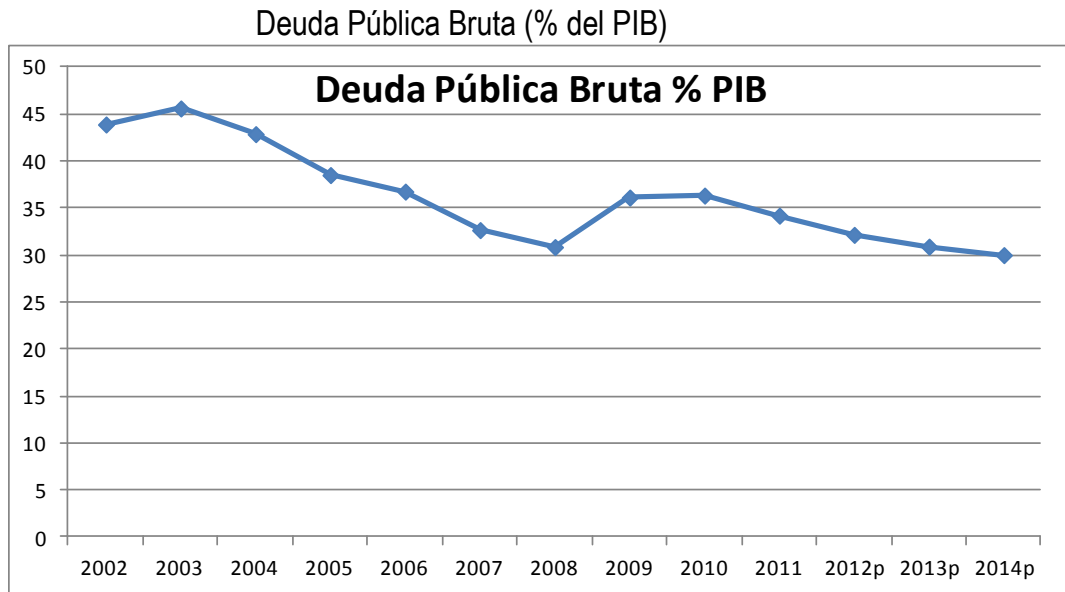
Gráfico Nº 1

Crecimiento del PIB Real (var %)



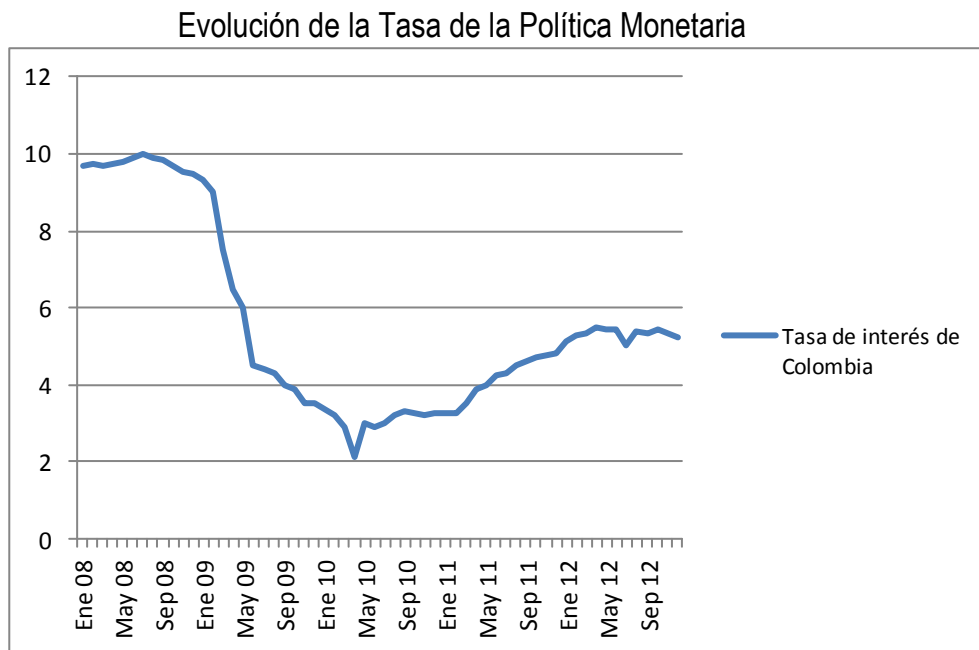
Fuente: FMI y JP Morgan

Gráfico N° 2



Fuente: IIF, FMI

Gráfico N° 3



Fuente: Banco Central de Colombia y DANE Colombia

Cuadro Nº 3

Clasificaciones de Riesgo Soberano

Moody's	S&P	Fitch
Baa3	BBB+	BBB

Fuente: Moody's, Standard & Poors y Fitch

Cuadro Nº 4

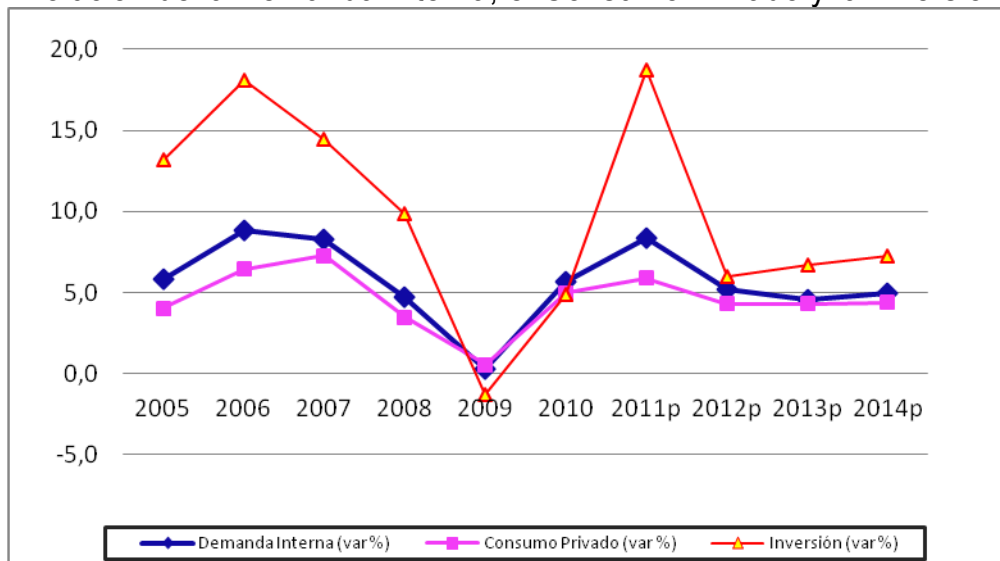
Variación trimestral del PIB (% Var)

PIB Real (var. %)	2012	2013				2014	
	4º trim.	1º trim.	2º trim.	3º trim.	4º trim.	1º trim p	2º trim p
	7,1	1,4	4	4,5	4,5	4,5	4,7

Fuente: JP Morgan

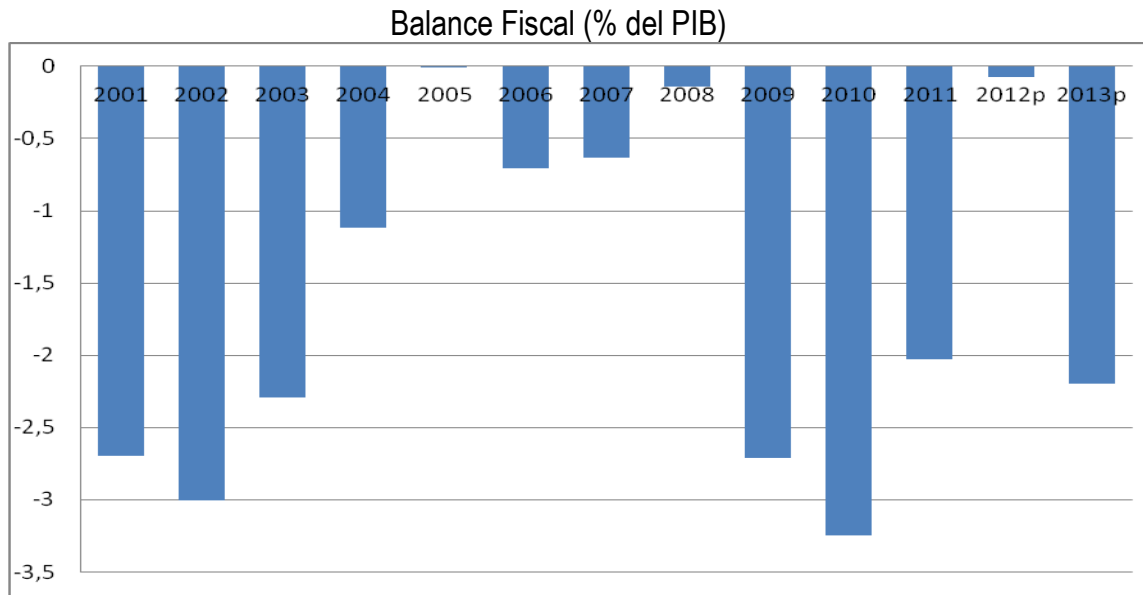
Gráfico Nº 4

Evolución de la Demanda Interna, el Consumo Privado y la Inversión



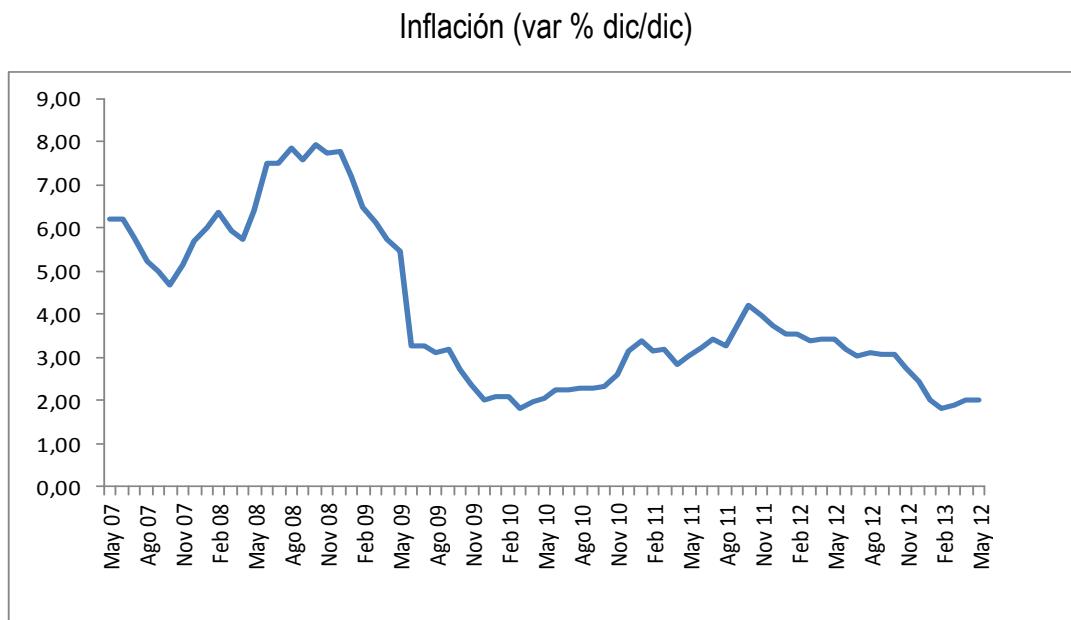
Fuente: FMI y JP Morgan

Gráfico N° 5



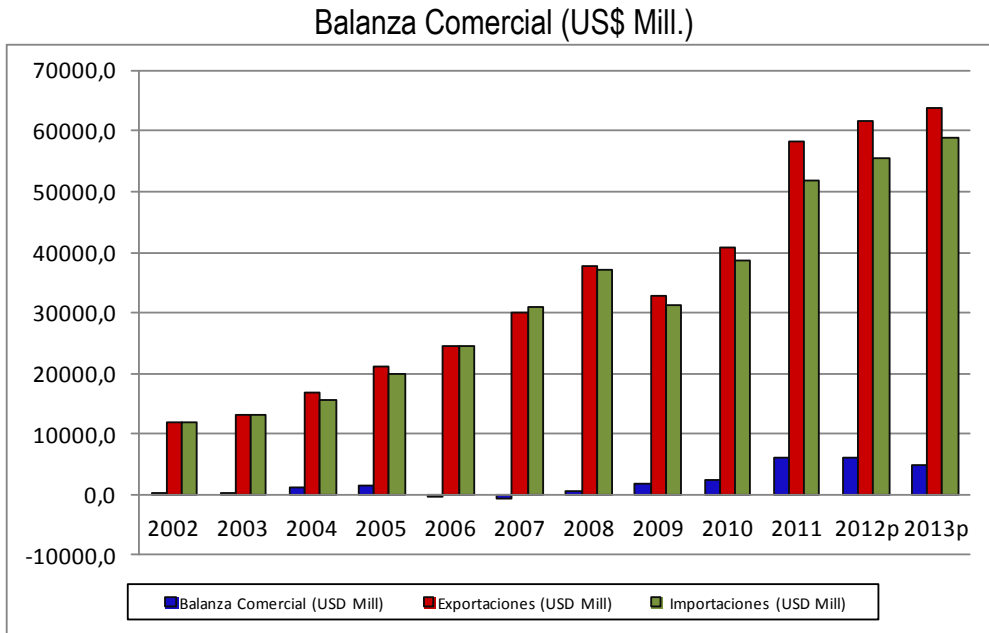
Fuente: IIF y FMI

Gráfico N° 6



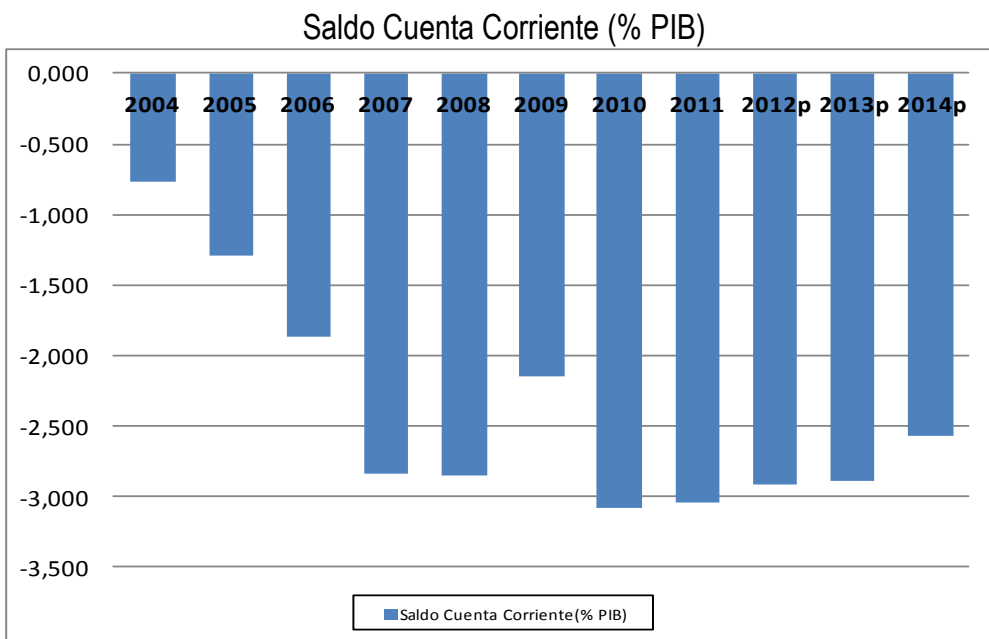
Fuente: Banco Central de Colombia

Gráfico N° 7



Fuente: IMF, IIF, DANE Colombia

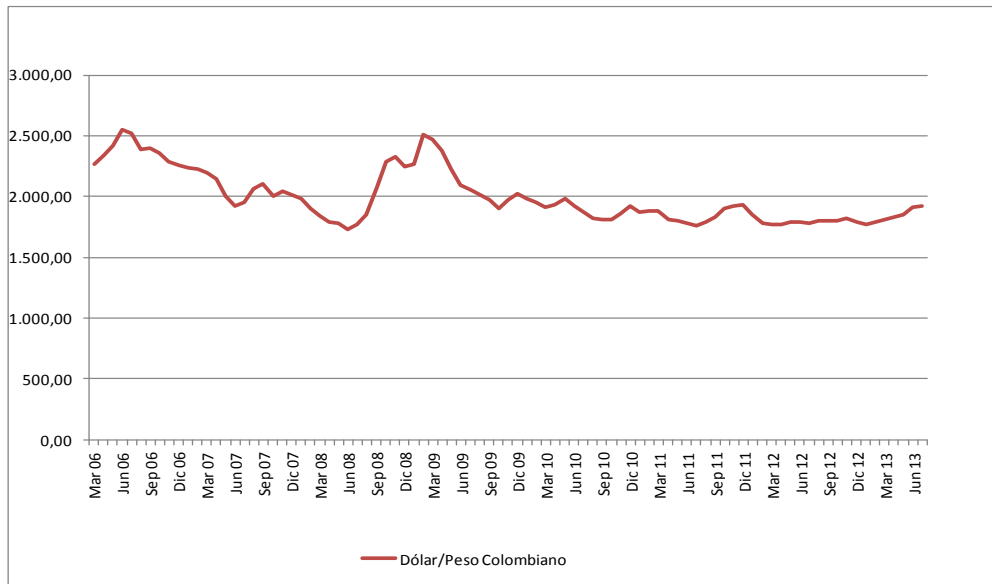
Gráfico N° 8



Fuente: FMI y DANE Colombia

Gráfico N° 9

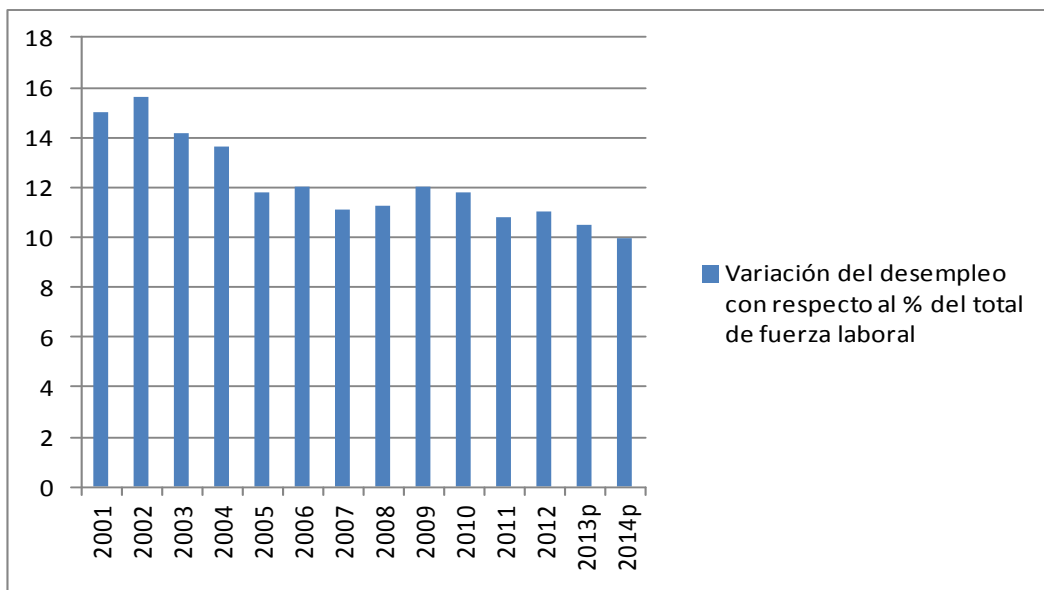
Tipo de cambio Dólar/Peso Colombiano



Fuente: Banco Central de Colombia

Gráfico N° 10

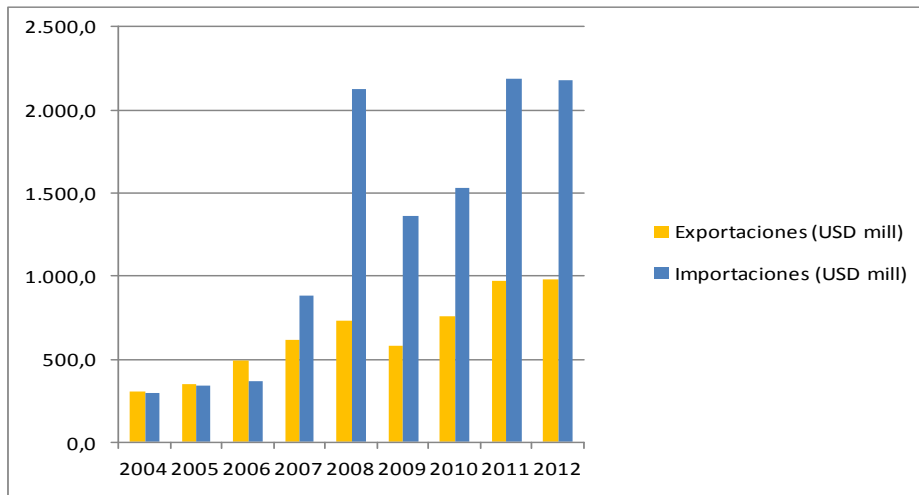
Promedio anual del desempleo (% con respecto a la fuerza laboral)



Fuente: FMI y Moody's

Gráfico N° 11

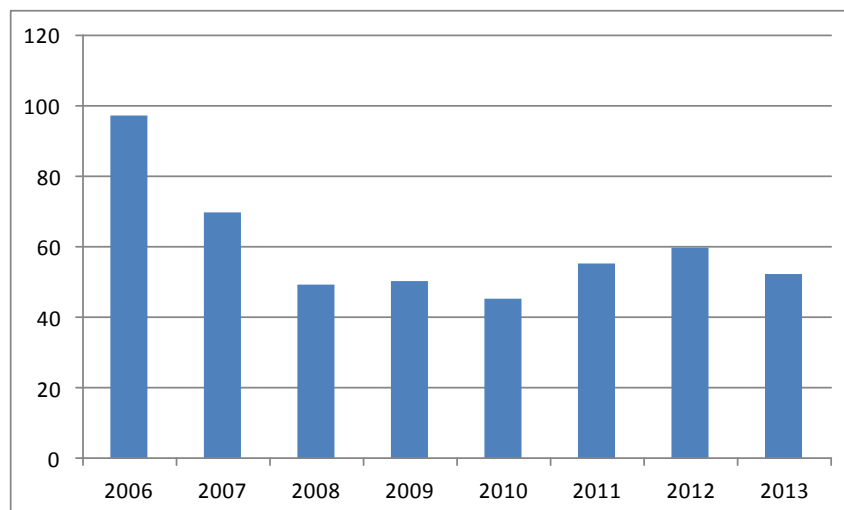
Promedio anual Importaciones/Exportaciones de Chile a Colombia en US\$ Millones



Fuente: FMI, Embajada de Chile en Colombia y Servicio Nacional De Aduanas de Chile

Gráfico N° 12

Indicador de Vulnerabilidad Externa

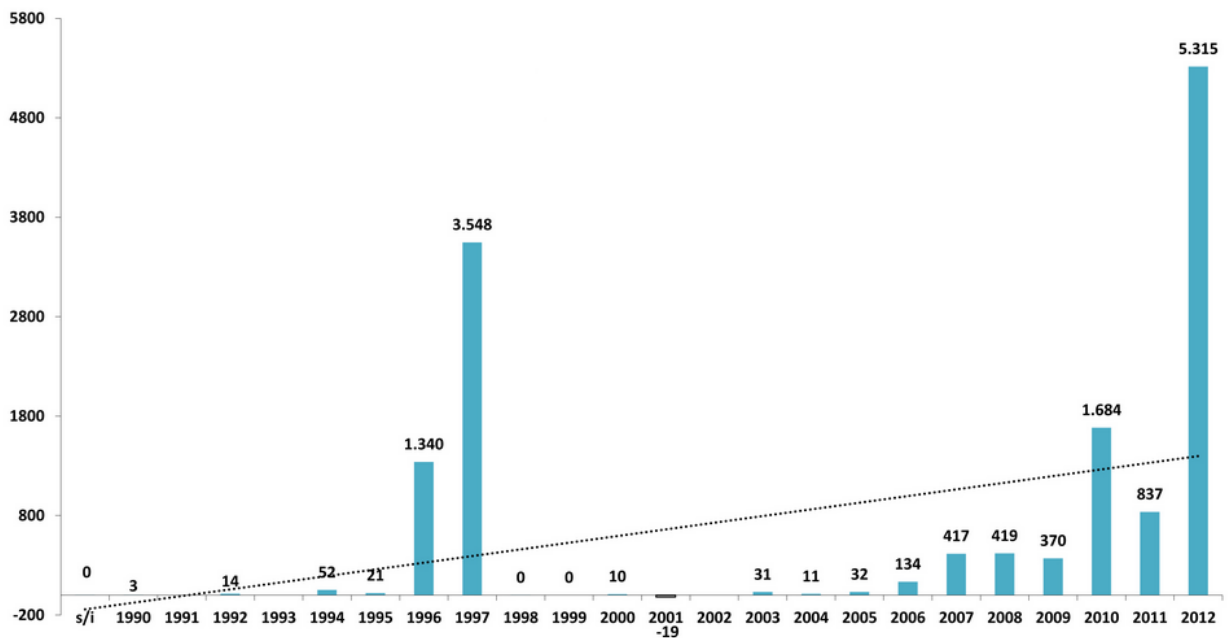


Fuente: Moody's

Gráfico N° 13

Inversión extranjera de Chile en Colombia

INVERSIÓN DIRECTA DE CAPITALES CHILENOS EN COLOMBIA.
(1990 - 2012, US\$ millones)



Fuente: DIRECON