



# Filipinas: Crecimiento Económico con Mayor Empleo, aunque Tasa de Inversión Interna Directa Aún Débil

## Economía

Filipinas cuenta con una población de 95,3 millones de personas, un PIB de US\$ 213,1 billones y un PIB per cápita de US\$ 2,223.

En 2012 su economía creció un 6,3%, debido a una expansión generalizada, proveniente del consumo privado. Además, hubo una mayor inversión que alcanzó para finales de año un aumento del 6,5%, mientras que las exportaciones netas de bienes y servicios también dieron resultados alentadores. Con respecto a los gastos del gobierno, éstos repuntaron en relación al relativamente bajo nivel de 2011, pasando de un 1% a un 12,6% respectivamente.

Durante el pasado año además, hubo exclusiva preocupación por la persistente debilidad de la economía mundial, ya que se corría el riesgo de que se obstaculizara el crecimiento obtenido por el país. Esto llevó al Banco Central a fines de octubre a recortar la tasa de interés por cuarta vez en el año en 25 puntos básicos, alcanzando un valor de 5,5%.

Una de las últimas acciones políticas que se vivieron en 2012, estuvo dirigida a aliviar la presión al alza sobre el tipo de cambio, a pesar de que el Banco Central ya había reducido su pronóstico de inflación en 2012 de un 3,4% a un 3,3% y para 2013 de un 4,1% a un 3,9%. Por este hecho, Filipinas ha logrado destacarse como un país capaz de mantener una inflación estable, a pesar del entorno económico mundial.

Sin embargo, el país ha tenido una historia económica con bastantes dificultades. A diferencia de sus vecinos asiáticos, este país se ha caracterizado por tener un desarrollo más difícil y hacia adentro, buscando estrategias como la sustitución de

**El plan de desarrollo filipino que se tiene para el período 2011-2016 se focaliza en lograr un crecimiento inclusivo, el cual beneficia a todos los sectores de la población a través de la creación de empleo y reducción de la pobreza que tanto amenaza al país y enfocándose en un buen gobierno libre de corrupción.**

las importaciones y la industrialización intensiva de capital, que constituye una estrategia de desarrollo que ha probado ser errada, dejando de lado su ventaja competitiva en mano de obra industrial. Lo anterior, unido a una serie de shocks económicos, tanto internos como externos, llevó al país a tener un muy bajo crecimiento y pobreza generalizada durante las últimas décadas. En el plano demográfico, por razones de índole cultural y religiosa, el crecimiento de la población ha sido muy intenso y la migración es un tema de significación para Filipinas.

Esta situación comenzó a repuntar en el año 2000, debido a la ampliación del sector de servicios y una serie de políticas que tienen vigencia hasta el día de hoy. El PIB mejoró en un 3% entre 1990 y 2000, mucho menor al alza de un 5% que tuvo entre 2001 y 2007, y se recupera aún más en 2010 con la expansión de un 7,6%, gracias en parte al consumo privado. Ya para 2013 se proyecta un aumento del PIB de un 5,5%.

### **Riesgo Soberano y Clasificación de Competitividad**

Durante los últimos años, se han registrado mejoras en la calificación del crédito soberano de Filipinas. Standard and Poor's clasificó la deuda a largo plazo de Filipinas en moneda extranjera como BB a fines del año 2010 y hoy la califica como BB+. En el año 2011 Moody's clasificó los bonos a largo plazo de Filipinas en moneda local y extranjera en Ba2, los que en octubre de 2012 pasaron a la clasificación Ba1. Fitch por su parte, elevó la calificación de largo plazo en moneda extranjera de BB a BB+ la cual se mantiene en la actualidad, siendo todavía muy baja, porque no alcanza "investment grade".

La clasificación Filipina Ba1 en 2012 hace referencia a sus fortalezas crediticias, las cuales son estabilidad macroeconómica debido a su buen manejo sobre las presiones inflacionarias, su fuerte posición de pagos externos y resistente sistema bancario logrado a través de la estabilidad de depósitos internos para el financiamiento. Por contraparte, sus desafíos son la alta pero declinante deuda en el sector público, los bajos ingresos que todavía obstaculizan la movilización social y, las tensiones políticas y sociales donde existe un bajo ingreso per cápita.

Además de dichos desafíos, su posición como lugar para negocios no ha logrado sobresalir. El informe del Banco Mundial denominado "Doing Business 2013" ha seleccionado a Filipinas como uno de los países donde existe mayor dificultad para concretar negocios, sin esperar cambios en los años venideros, debido a su falta de reformas económicas y políticas.

A pesar de los bajos rankings mundiales que obtuvo Filipinas, el país ha mostrado una excepcional resistencia económica y fiscal frente al debilitamiento de la demanda externa. A diferencia de sus pares, el país se proyecta con mayor crecimiento, menos inflación, apreciación de la tasa de cambio, acumulación de reserva de divisas, mientras mantiene tendencia a una deuda consolidada por parte del gobierno, donde aproximadamente la tercera parte de esta deuda es mantenida

por la banca nacional.

Con buenas perspectivas futuras, el perfil de la deuda está en una tendencia de mejora continua. La deuda en moneda extranjera como proporción del total se ha reducido del 42% al 38,9% y su deuda a corto plazo se ha reducido del 6% a fines del 2011 al 5% en 2012, muy por debajo en comparación al 11,2% que se obtuvo a fines del 2010.

En la actualidad, dentro de los “Requerimientos Básicos” del Informe de Competitividad 2012-2013 del World Economic Forum, Filipinas se posiciona en el N° 80 de los 144 países que lo conforman. Dentro de este ámbito, su mejor ranking lo alcanza en la categoría “Ambiente Macroeconómico” donde tiene el puesto N°36. Con respecto a la categoría “Potenciadores de Eficiencia” ocupa el lugar N°61, por sobre su ranking en la categoría “Innovación y Sofisticación de Factores” donde se posiciona en el N°64.

Dentro de este informe se menciona además, los principales problemas de Filipinas donde se encuentra en primer lugar la corrupción y en segundo lugar la ineficiente burocracia gubernamental. Lo anterior, coincide con su clasificación en el Índice de Libertad Económica realizado por la Fundación Heritage, donde ocupa el lugar 97 siendo considerado un país no libre económicamente, escenario que ha mejorado en los últimos años, pero aún con muchos desafíos por delante.

### **Situación Política**

El 30 de junio de 2010 asumió la presidencia de Filipinas Benigno “Noynoy” Aquino, hijo de la ex presidenta Corazón Aquino y de Benigno Aquino, líder opositor al dictador Ferdinand Marcos asesinado en 1983. El nuevo Presidente se enfrentó al doble desafío de evaluar la gestión –considerada corrupta- de su predecesora, Gloria Macapagal Arroyo, y resolver las tensiones sociales que dividían al país, ya sea por razones políticas, económicas o religiosas.

Aquino intenta reducir la evasión tributaria y hacer frente a la amenaza de grupos radicales. Igualmente, el conflicto con China por la delimitación en el Mar del Sur puede generar tensiones internas.

A mediados de octubre de 2012, el gobierno del Presidente Aquino anunció un importante acuerdo de paz negociado con el movimiento rebelde denominado “Frente Moro de Liberación Islámica” (MILF), que venía promoviendo la secesión de la provincia de Mindanao, mayoritariamente musulmana. El acuerdo prevé un amplio margen de autonomía interna para la región “Bangsa-moro”, a cambio de la renuncia del MILF a buscar la independencia por la vía armada. Esta “hoja de ruta” podría conducir a Filipinas hacia una solución de uno de los más serios problemas políticos y de seguridad que aquejan al país y conjuntamente, podría constituir la plantilla sobre cómo manejar pacíficamente conflictos en todo el mundo.

Junto a lo anterior, Filipinas ha comenzado a experimentar un nuevo sentido de

justicia y equidad. Después que el Presidente anunció públicamente la reforma judicial como uno de los pilares fundamentales de su agenda, la Cámara de Representantes acusó al ex presidente del Tribunal Supremo Renato Corona de traición a la confianza pública. Posteriormente, fue condenado y destituido de su cargo por una abrumadora mayoría de los senadores. La relevancia de este hecho radica en el anuncio de la llegada de un poder judicial caracterizado por la integridad y la competencia, no dando más cabida a la corrupción.

Además, este país es miembro de iniciativas de cooperación regionales, las que incluyen a Burnei Darussalam, Indonesia, Malasia y Filipinas como áreas de crecimiento del este asiático (BIMP-PEAGA), donde se enfocan en crear conexión con lugares periféricos de los países vecinos, ofreciendo la posibilidad de desarrollar centros de crecimiento fuera de sus respectivas capitales. Estas regiones periféricas cumplen con las condiciones de tener altos niveles de pobreza y donde tanto el transporte como la comunicación son muy costosos. Filipinas también forma parte del Triángulo de Coral, iniciativa sobre los arrecifes de coral, pesca y seguridad en alimentos (CTI) conformado por seis países en busca de cooperación para proteger asuntos económicos y ambientales.

### **Planes de desarrollo nacional**

El plan de desarrollo filipino que se tiene para el período 2011-2016 se focaliza en lograr un crecimiento inclusivo, el cual beneficia a todos los sectores de la población a través de la creación de empleo y reducción de la pobreza que tanto amenaza al país y enfocándose en un buen gobierno libre de corrupción. Esto en la actualidad se manifiesta en los 2006 billones de pesos filipinos de la Ley General de Asignaciones para el año 2013, que representa 10,5% más que el presupuesto de 2012 donde se continúa con la determinación del gobierno de asegurar que cada peso del presupuesto sea gastado sabiamente.

Una de las aristas de la estrategia de Filipinas para los años venideros es el tener un crecimiento sostenible e inclusivo. Para esto, el plan hace referencia específicamente al impulso de la competitividad generando más empleo, mejorar el acceso a la financiación, más inversión en infraestructura (la cual aumentó en aproximadamente un 7,9% en 2012), promoción de la transparencia y responsabilidad al gobernar, y el desarrollo de capital humano a través de la mejora del bienestar social.

Por otro lado, el transporte es un punto crucial para avanzar hacia la modernidad. La falta de infraestructura moderna y servicios de transporte confiable han obstaculizado el movimiento de pasajeros tanto nacionales como internacionales a lo largo del país. Esto, ha limitado los vínculos directos de comercio interno y externo, y ha servido como un importante obstáculo para el aumento del crecimiento económico regional, especialmente de los sectores pobres rurales, donde si existiese mayor accesibilidad, se podrían bajar los costos de los productos agrícolas, mejorar los accesos a servicios sociales, mejorar las oportunidades económicas de los locatarios y lograr mayor inversión para el desarrollo de recursos

locales.

Otro factor de suma importancia para lograr el desarrollo nacional, es la educación. El crecimiento económico se puede acelerar cuando existe acceso a mercados mundiales, recursos y conocimiento. Para ser competitivo en los mercados mundiales, es necesario mejorar las habilidades y productividad de la fuerza de trabajo del país. La educación secundaria ha sido tomada por el gobierno como esencial para el desarrollo.

La tecnología por su parte, ha sido fuente de crecimiento, donde los productos tecnológicos creados por Filipinas tomaron el segundo puesto en exportaciones de software de Asia.

### **Relación con Chile**

Hace ya varias décadas, Chile y Filipinas han sido fuertes aliados a través de diferentes foros internacionales, especialmente en la construcción de la Carta de San Francisco de las Naciones Unidas, donde ambos países han sido grandes promotores de la democracia y la libertad.

Una importante prueba de fidelidad y amistad de Filipinas, fue el apoyo dado a Chile para ser parte del Foro de Cooperación Económica Asia Pacífico (APEC). Chile, en reconocimiento a los generosos esfuerzos realizados por el ex Secretario de Relaciones Exteriores de Filipinas, Sr. Roberto Rómulo, le otorgó la condecoración "Gran Cruz de la Orden Nacional al Mérito de Chile" en 1999.

Desde 1990, se han celebrado nueve acuerdos bilaterales, los que han aportado al mejoramiento de los diversos ámbitos que componen la relación entre Chile y Filipinas. Algunos de ellos son el Acuerdo Fitosanitario de Regulación de las Importaciones de Frutas, la Promoción y Protección Recíproca de Inversiones, el Convenio Cultural y el Acuerdo de Cooperación en Materias de Minería. Además, el Ministerio de Educación de Chile creó el programa "Inglés Abre Puertas" orientado a cursos de perfeccionamiento de inglés en Filipinas para estudiantes chilenos.

En los últimos años, se han logrado establecer una serie de acuerdos de apoyo recíproco (ARR) donde se encuentran el Consejo de la Organización de las Naciones Unidas para la Agricultura y la Alimentación FAO en 2010 y el Consejo de Derechos Humanos en 2011.


Por otro lado, Filipinas y Chile comparten un reto en común dentro de la Comunidad de Asia y del Pacífico, el cual es fortalecer la cooperación, la expansión del libre comercio, las inversiones recíprocas, la creación de redes regionales, y alianzas estratégicas entre contrapartes públicas. Su cooperación en dicho ámbito se demostró en el año 2012 en el área de las energías renovables, a través de la instalación oficial en Chile de la primera empresa filipina, Energy Development Corporation (EDC), con el fin de proyectarse como activo agente en la investigación y desarrollo de la geotermia en nuestro país.

El hecho anterior destaca ya que Filipinas es una de las naciones que lleva la delantera en la promoción de fuentes de energías alternativas en Asia, principalmente en sistemas eólicos y de geotermia, siendo esta última en la actualidad la principal fuente de generación eléctrica en el país. Un 18 % de la generación anual de electricidad es a base de geotermia, ocupando a nivel mundial el primer lugar en el empleo de vapor de agua para la producción de electricidad y segundo después de los Estados Unidos en cuanto a generación de megawatts.

A pesar de la historia de amistad entre ambos países, no se han elevado de manera satisfactoria las exportaciones e importaciones, generando un bajo promedio anual para 2012 de US\$ 9 millones en exportaciones de Chile a Filipinas, y un promedio anual aún más bajo en importaciones de US\$ 4 millones.

Entre los productos más exportados de Chile a Filipinas se encuentra, en primer lugar, minerales de cobre y sus concentrados, en segundo lugar cartulinas y luego, la uva. En el ámbito de las importaciones de Chile de productos filipinos, predomina el ácido sulfúrico, grabador de discos digitales y cocos secos.

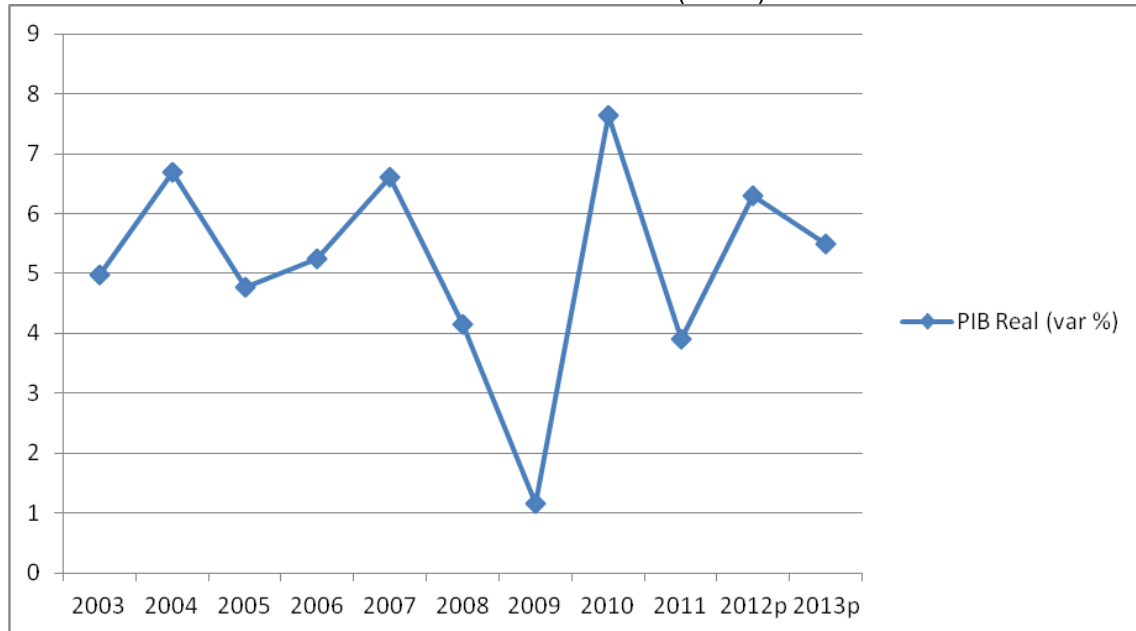
Cuadro N° 1

Indicadores Económicos							
 Filipinas	2007	2008	2009	2010	2011	2012p	2013p
PIB Real (var %)	6,6	4,2	1,1	7,6	3,8	6,4	4,8
Demanda Interna (var %)	4,0	6,6	1,1	8,2	6,5	4,8	6,8
Consumo Privado (var %)	4,6	3,7	2,3	3,4	6,1	5,6	5,8
Cuenta Corriente (% del PIB)	4,8	2,1	5,6	4,5	3,1	2,8	1,5
Balanza comercial (US\$ Bill.)	-8,4	-12,9	-8,8	-10,9	-15,5	-14,6	-16,0
Exportaciones (US\$ Bill.)	49,5	48,3	37,6	50,8	47,2	50,5	54,0
Importaciones (US\$ Bill.)	57,9	61,1	46,5	61,7	62,7	65,0	70,0
Inversión (var %)	5,2	3,2	-1,7	19,1	2,7	6,5	8,5
Inversión (% del PIB)	17,3	19,3	16,6	20,5	21,7	21,1	21,0
Balance Fiscal (% del PIB)	-2,1	-1,7	-3,5	-3,4	-2,1	-2,7	-2,1
Deuda Pública Bruta (% del PIB)	44,6	44,2	44,3	43,5	41,9	41,5	39,7
Inflación (%dic/dic)	3,8	7,7	4,5	3,6	4,2	3,9	3,3

Fuente: JP Morgan, FMI y IIF.

Gráfico N° 1

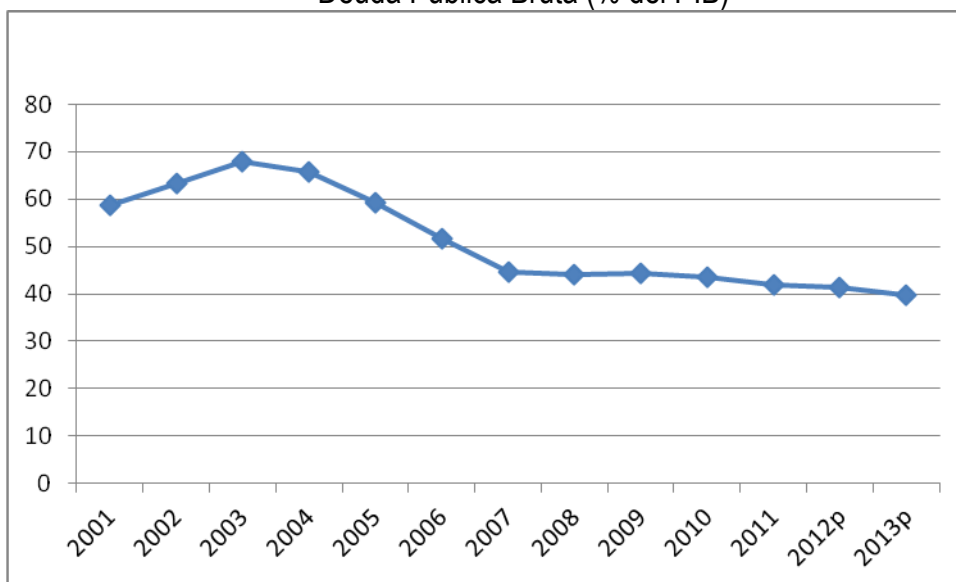
## Crecimiento del PIB Real (var %)



Fuente: FMI, IIF y Moody's.

Gráfico N° 2

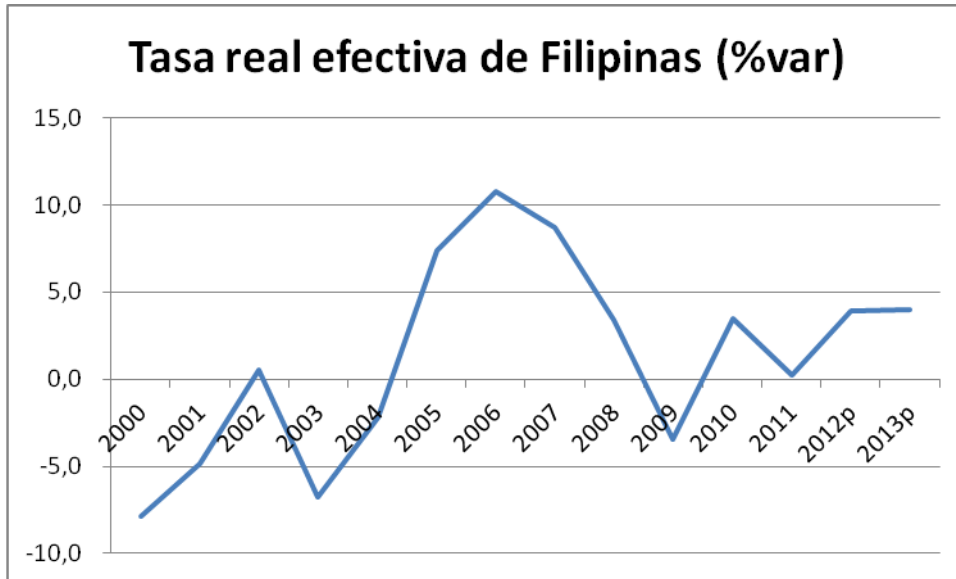
## Deuda Pública Bruta (% del PIB)



Fuente : IIF

Gráfico N° 3

Evolución de la Política Monetaria



Fuente: IIF

Cuadro N° 2

Proyección Tasa Política Monetaria

Actual	Sep 12	Dic 12	Mar 13	Jun 13	Sep 13
3,50	3,50	3,50	3,50	3,50	3,50

Fuente: JP Morgan

Cuadro N° 3

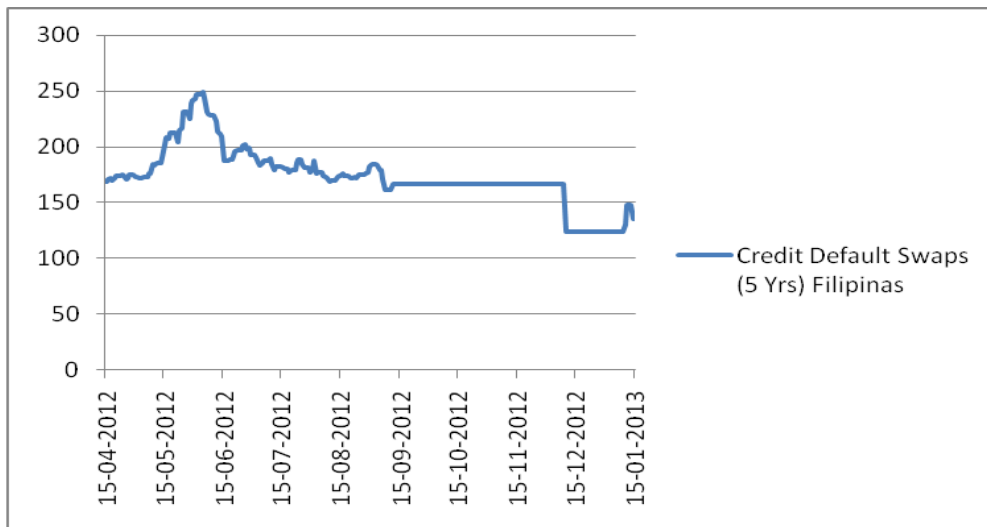
Clasificaciones de Riesgo Soberano

Moody's	S&P	Fitch
Ba1	BB+	BB+

Fuente: Moody's, Standard & Poors y Fitch.

Gráfico N° 4

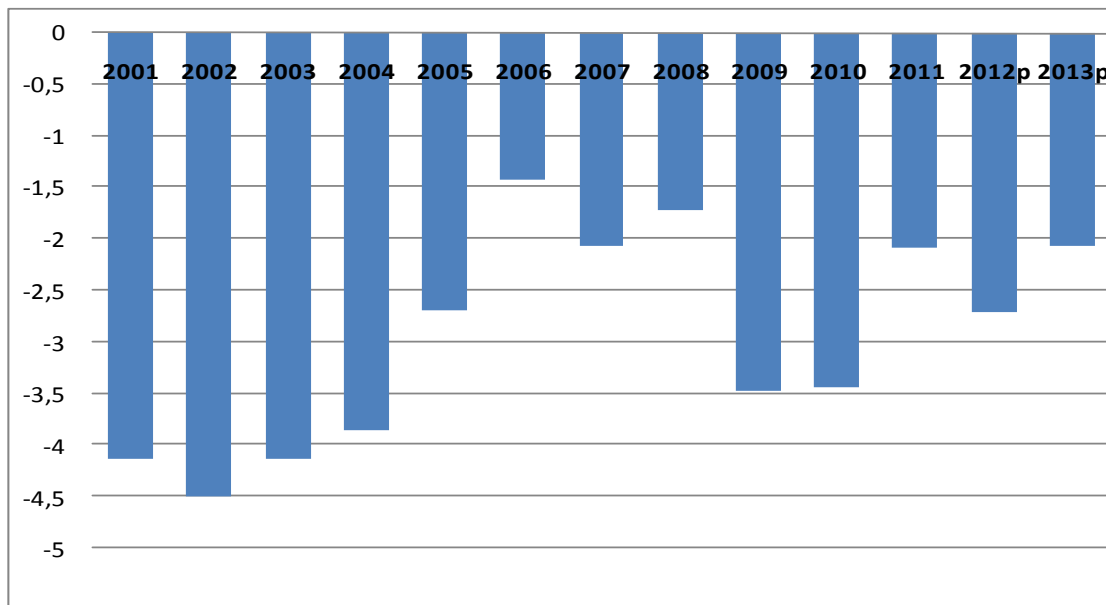
## CDS (5 Yrs) Filipinas



Fuente: Bloomberg

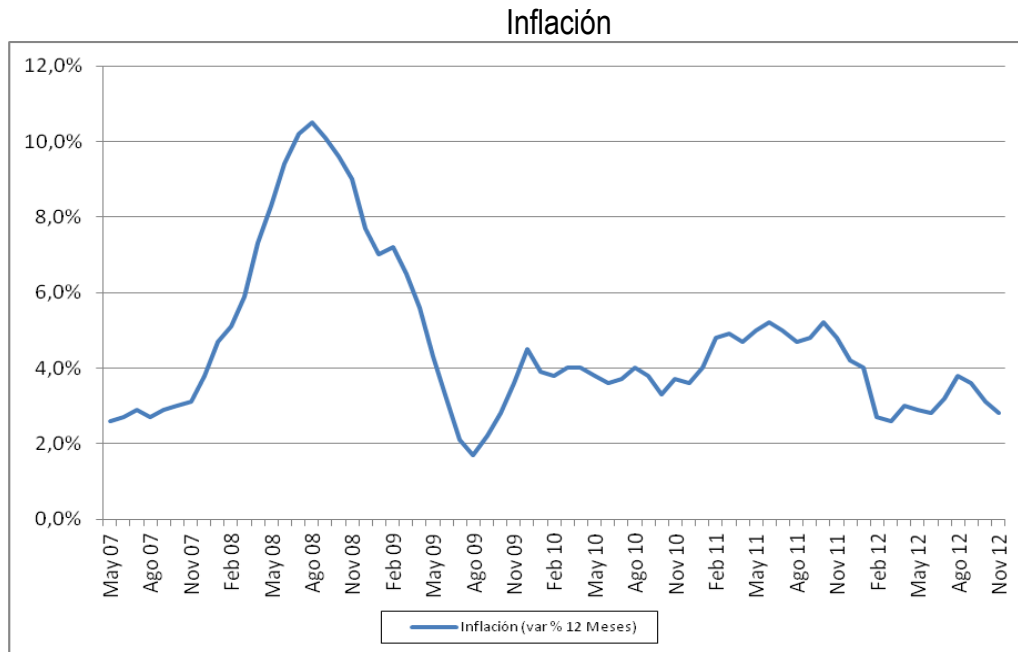
Gráfico N° 5

## Balance Estructural



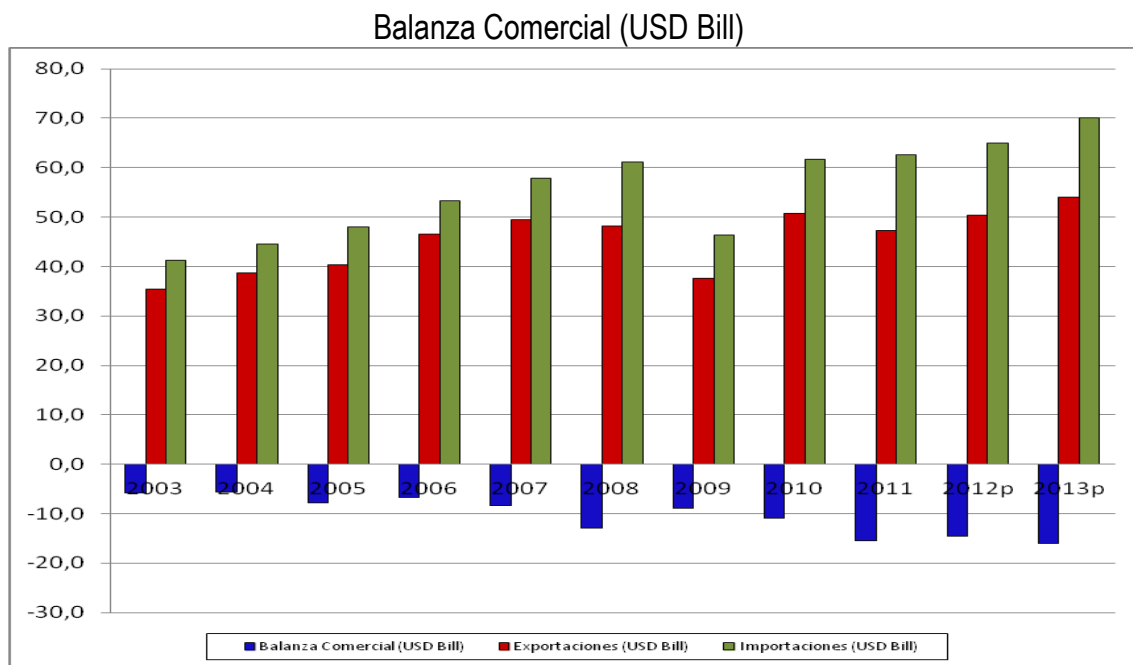
Fuente: FMI

Gráfico N° 6



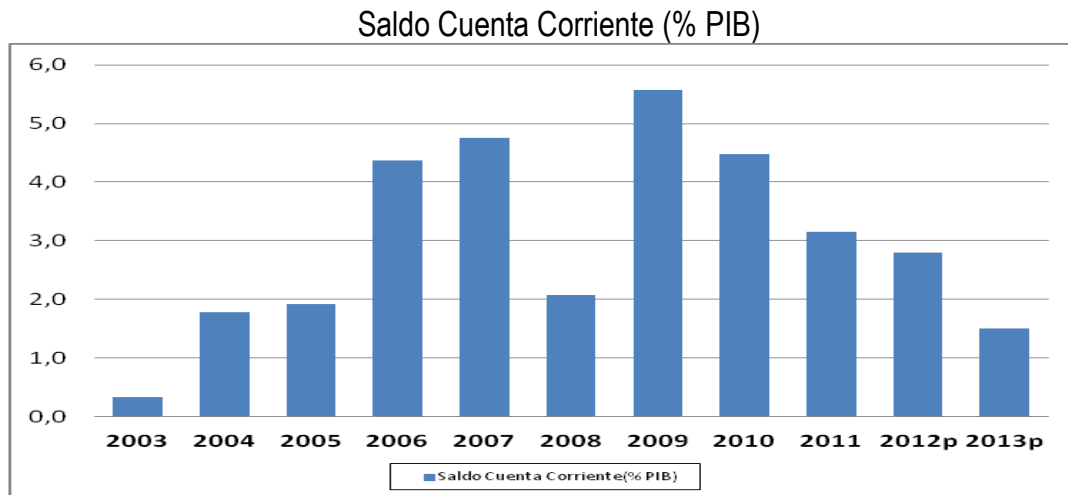
Fuente: Banco Central de Filipinas

Gráfico N° 7



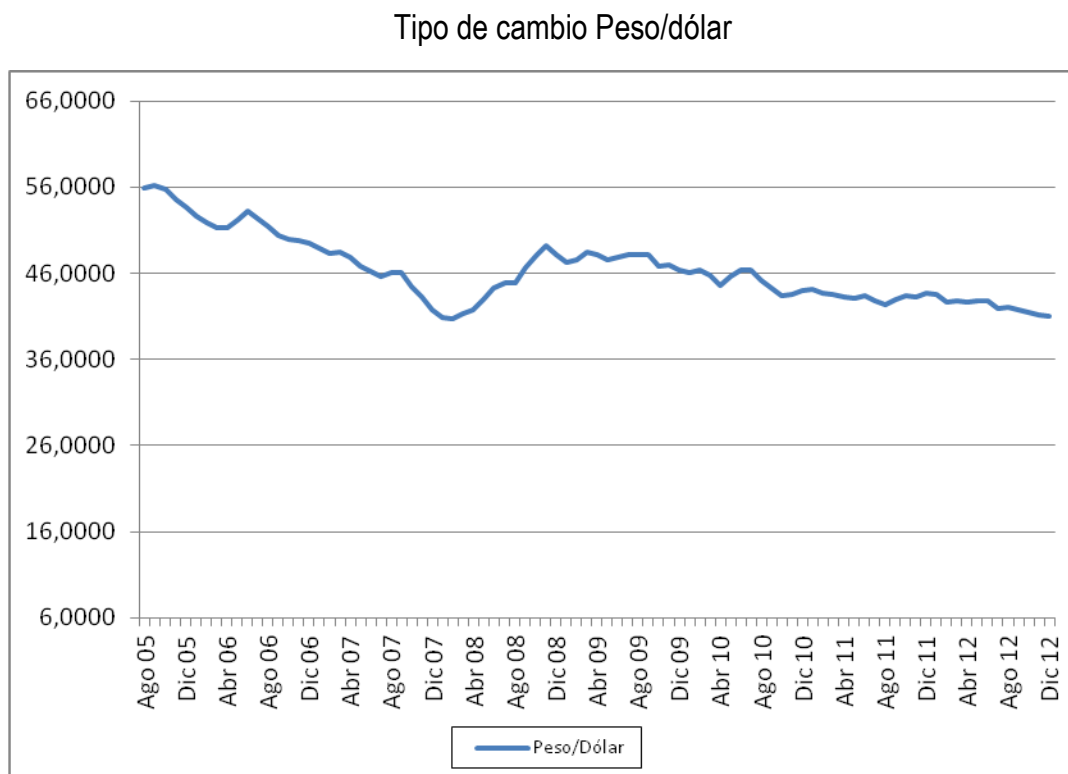
Fuente: IIF, FMI y Banco Central de Filipinas

Gráfico N° 8



Fuente: FMI

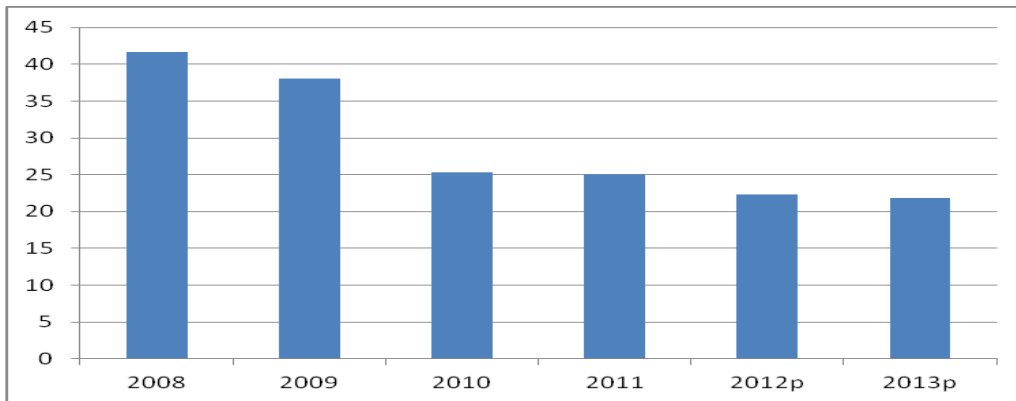
Gráfico N° 9



Fuente: Banco Central de Filipinas

Gráfico N° 10

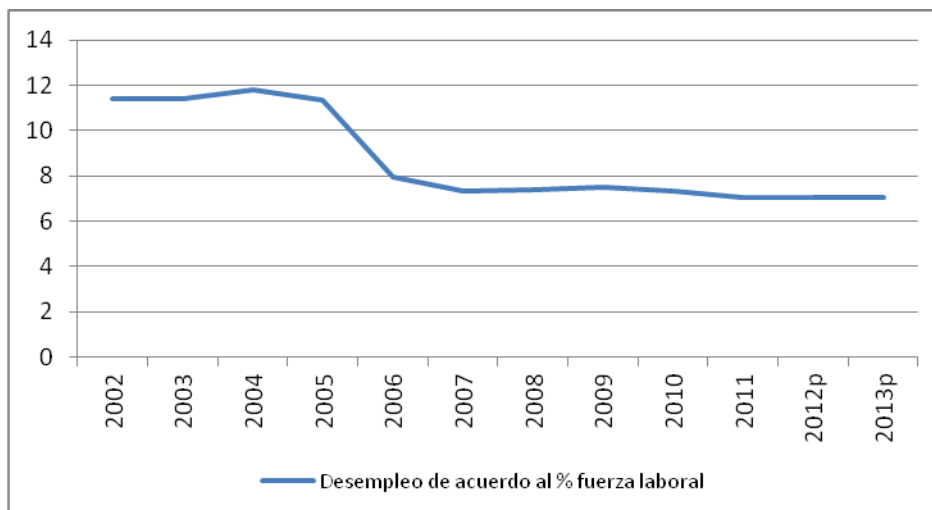
## Indicador de Vulnerabilidad Externa



Fuente: Moody's

Gráfico N° 11

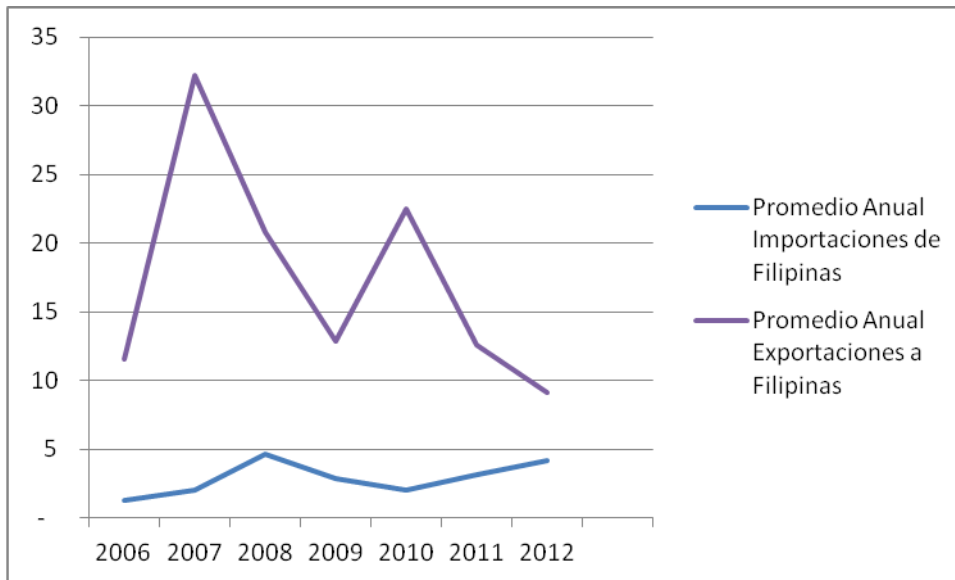
## Promedio anual del desempleo



Fuente : IIF

Gráfico N° 12

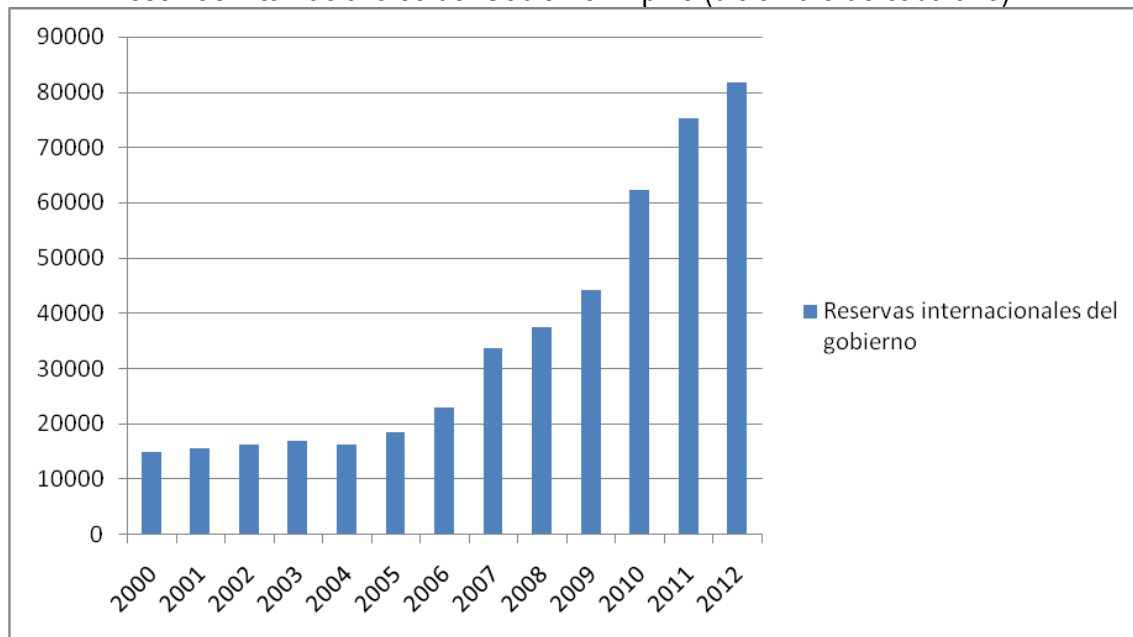
## Promedio anual Importaciones/Exportaciones de Chile a Filipinas en \$US Millones



Fuente: Banco Central de Chile

Gráfico N° 13

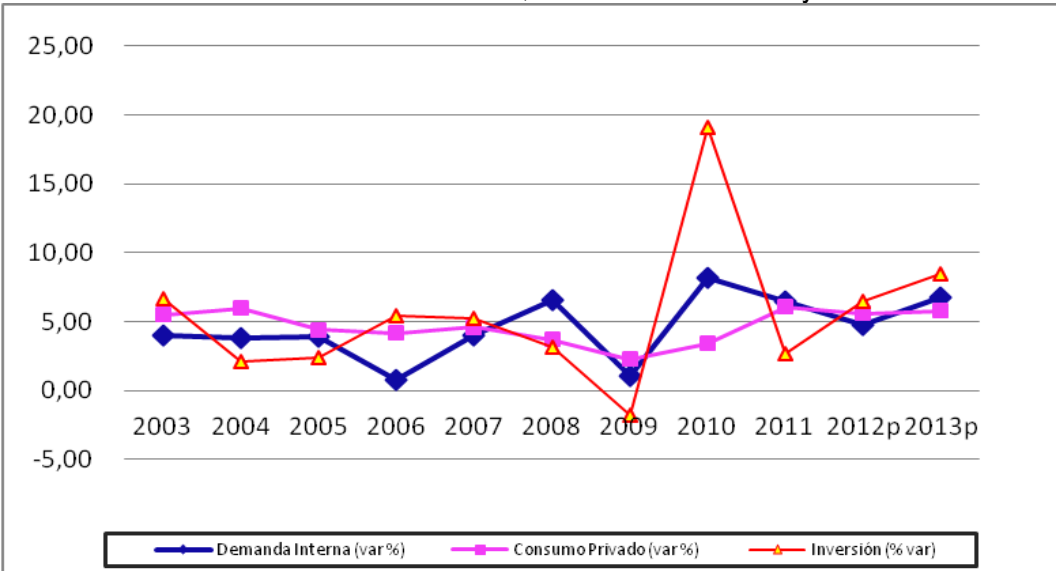
## Reservas Internacionales del Gobierno Filipino (diciembre de cada año)



Fuente: Banco Central de Filipinas

Gráfico N° 14

## Evolución de la Demanda Interna, el Consumo Privado y la Inversión



Fuente: IIF y JP Morgan