



Paraguay: Crisis Política con Repercusiones Económicas

El crecimiento de Paraguay en los últimos años presenta cifras dispares: luego de registrar -3,8% el 2009 -al cumplirse un año de estar en el mando el presidente Fernando Lugo- siguió un crecimiento del 15,0% en el 2010 y de un 3,8% en el 2011. La cifra del 2010 se debió principalmente a sus exportaciones agrícolas y ganaderas, ante lo cual el Fondo Monetario Internacional (FMI) advirtió de la necesidad urgente, en aquel entonces, de adoptar medidas para evitar el calentamiento de la economía, que se afectaría por el nivel de gasto, principalmente a través de la inflación y la cuenta corriente de balanza de pagos.

Para el 2011 se esperaba un aterrizaje suave, incluso las proyecciones del FMI en julio del 2011 proyectaban un crecimiento del 6,7%, expectativas que poco a poco fueron cayendo hasta llegar a proyecciones que rondaban el 4% en diciembre, por lo que el 3,8% registrado al final del período estuvo por debajo de las expectativas, principalmente debido a que los motores de la economía (que son las exportaciones de soja y carne) se debilitaron bruscamente. La soja sufrió un fuerte golpe, a causa de una fuerte sequía que se extiende hasta hoy y las exportaciones de carne que fueron suspendidas debido a un brote de fiebre aftosa detectado en septiembre.

El principal problema que enfrenta hoy el actual primer mandatario Federico Franco (ex vicepresidente de Lugo), es la poca legitimidad internacional que tiene su gobierno internacionalmente.

Las pobres expectativas reflejan un escenario negativo para el 2012 con un crecimiento real proyectado de -1,5%. Esta cifra está principalmente determinada por la caída de 5,9% que se espera en las exportaciones, a causa de la sequía que afecta al sector agrícola.

Para el 2013 se espera un repunte, alcanzando un crecimiento que sería del orden del 8,5%, gracias a la robusta demanda interna y la normalización de las condiciones climatológicas. Para consolidar estas proyecciones se espera que el Gobierno no relaje las políticas macroeconómicas y que se preparen para

restringir la política monetaria, de manera de prevenir eventualmente, el calentamiento de la economía.

El nuevo gobierno pretende, en el corto plazo, que se impulse el impuesto a la renta personal y se destraben US\$ 479 millones. También se estima que el nuevo gobierno se pronunciará sobre los programas elaborados por el ex Presidente Lugo, que proponían aumentar la inversión en salud, educación, vivienda, tierras para la reforma agraria e infraestructuras económicas y sociales, lo que hacía necesario crear nuevos instrumentos tributarios, entre ellos, el impuesto a la renta personal.

Entre los desafíos que enfrenta la economía se encuentra enfrentar un índice de pobreza que afecta al 35,1% de la población y un nivel de indigencia de 18,8%, hacer frente a una matriz productiva con baja capacidad de generación de empleos que aun cuando se exhiba un alto nivel de crecimiento, no se refleja en una disminución de la pobreza. Por último, el gobierno deberá hacerse cargo de eventuales sanciones internacionales derivadas de los últimos sucesos políticos.

Situación Política

Desde que Fernando Lugo asumió el gobierno el 15 de agosto del 2008 ha denunciado varias acciones de intentos de hacerlo caer, por lo que se pensó, inicialmente, que el juicio vivido el 22 de julio sería uno más de ellos.

En esta ocasión, apegados a la Constitución del país y con cierta benevolencia del mismo Lugo, se revisaron las causas que buscaban su destitución. El 15 de junio se descubrió el mal manejo de una ocupación campesina de un predio en el distrito de Curuguaty, departamento de Canindeyú, al noreste del país, en la frontera con Brasil. El punto de la discordia se encuentra en la orden dada por Lugo de enviar, como forma de apoyo, a las Fuerzas Armadas para respaldar a la policía en la zona, descartando la presencia del grupo de extrema izquierda Ejército del Pueblo Paraguayo. El enfrentamiento que se produjo finalmente dejó más de 80 heridos y causó la muerte de 17 policías, además de algunos civiles.

Ante estos hechos el Ministro del Interior, Carlos Filizzola, perteneciente al principal grupo de sostén político de Lugo, el Partido Liberal, y el comandante de la Policía Nacional, Paulino Rojas, pusieron sus cargos a disposición y el apoyo político de Lugo se vio así, fuertemente mermado al aceptar las renunciaciones. Los ánimos se exacerbaban aun más al poner en el cargo dejado por Filizzola a Rubén Candia, un ex fiscal nacional ligado al partido opositor y rival histórico de los liberales, el Partido Colorado. La rotación de este cargo es el fiel reflejo de los vaivenes políticos que afectaron a Lugo, siendo Candia la cuarta persona en asumir el Ministerio del Interior después de Rafael Filizzola, Federico Acuña y Carlos Filizzola.

Estos hechos indujeron a que la Cámara de Diputados decidiera la creación de una comisión bicameral investigadora, mientras persistían las versiones sobre un

intento de juicio político a Lugo por parte de la oposición. Luego del anuncio, medio centenar de personas se manifestó en la Plaza de Armas frente al Congreso, en reclamo a este juicio, enfrentándose posturas de opositores y simpatizantes al gobierno.

El proceso político arrojó como resultado una abrumadora mayoría de 39 votos a favor y 4 en contra, que sepultaron el futuro del gobierno de Lugo.

El principal problema que enfrenta hoy el actual primer mandatario Federico Franco (ex vicepresidente de Lugo), es la poca legitimidad internacional que tiene su gobierno internacionalmente. Por su parte, Mercosur mantiene suspendido al país, aunque sin medidas económicas, pero algunos de sus miembros como la Presidenta de Argentina Cristina Kirchner y José Mujica, Presidente de Uruguay, calificaron el proceso como “un golpe de Estado”, mientras que el bloque consideró que Lugo no contó con el debido proceso y constituyó una ruptura del orden democrático, razón por la cual debería aplicarse la “cláusula democrática”, que rige en el bloque tras la firma, en 1998, del Protocolo de Ushuaia. La suspensión se mantendrá hasta abril del 2013. Luego de la suspensión de Paraguay, Mercosur aceptó el ingreso de Venezuela, que estaba bloqueado por Paraguay.

Además, la ONU, por medio de Ban Ki-moon, ha expresado su preocupación por todo el proceso vivido. Por su parte luego de su reunión en Lima el 24 de Julio, UNASUR le exigió elecciones a Paraguay para su reingreso al bloque, por último el mayor riesgo que corre el actual gobierno se encuentra en el accionar de la OEA, que envió a Paraguay una misión encabezada por su Secretario General José Miguel Insulza. De materializarse la suspensión en la OEA, que acarrearía altas implicaciones económicas para el país dado el impacto directo de la decisión en otras instituciones del sistema interamericano, sería un referente para futuras decisiones de Mercosur y Unasur.

La Cancillería chilena ha actuado hábilmente en este caso, con un efecto moderador que beneficia al país y al pueblo paraguayo, evitando costos económicos y políticos mayores. Esto ha sido reconocido por Paraguay. Brasil adoptó, también, una posición en algunos aspectos análoga a la de Chile. Por otra parte, la actitud y manejo de Chile en estas circunstancias, se ha reflejado en el mayor nivel de aprobación interno en Chile de la Cancillería y del Canciller.

Relaciones económicas Chile – Paraguay


Las relaciones económicas de Chile con Paraguay no son de gran tamaño, la inversión chilena directa materializada en el país guaraní es del orden del 0,33% del total de inversión en el exterior de capitales chilenos, alcanzando US\$ 206 millones en el período comprendido entre 1990 – 2011. De estos, el 98,5%, unos US\$ 203 millones, se encuentran en el sector manufacturero y el 1,5% restante

en la industria de servicios. El impacto en la generación de empleo en la zona a causa de la inversión chilena bordea los 2.200 puestos de empleo.

En cuanto al comercio bilateral entre ambas naciones, las importaciones paraguayas se han visto fuertemente golpeadas principalmente por dos focos de fiebre aftosa detectados en el departamento de San Pedro, que causó la prohibición de importación de carne a Chile. Sin embargo, la nación guaraní está a la espera de la revocación de esta medida. En una reunión del Consejo Agropecuario del Sur (CAS), el Ministro de Agricultura y Ganadería paraguayo Enzo Cardoso acompañado de un grupo de técnicos del Servicio Pecuario Oficial del Paraguay (Senacsa) manifestaron a su par chileno, Luis Mayol, las intenciones de Paraguay de volver a exportar carnes a Chile y que la resolución final sólo dependía de informes finales y posterior visita de supervisores chilenos a Paraguay. Cabe recordar que para Paraguay, el mercado chileno es sumamente importante puesto que representa el principal destino de sus exportaciones cárnicas.

Cuadro Nº1

Indicadores Económicos

 Paraguay	2007	2008	2009	2010	2011	2012p	2013p
PIB Real (var %)	6,8	5,8	-3,8	15,0	3,8	-1,5	8,5
PIB Pér Cápita (US\$)	2042,6	2759,5	2267,5	2961,2	3251,9	3357,4	3902,6
Poblacion (mill.)	6,1	6,2	6,3	6,5	6,6	6,7	6,8
Inversión (var %)	16,3	5,8	11,8	0,6	-4,4	-3,5	12,5
Balanza comercial (US\$ Bill.)	-0,5	-1,1	-1,0	-1,4	-1,7	-2,2	-2,2
Exportaciones (US\$ Bill.)	5,7	7,8	5,9	8,5	10,4	10,2	10,8
Importaciones (US\$ Bill.)	6,2	8,9	6,9	9,9	12,1	12,4	13,0
Cuenta Corriente (% del PIB)	1,4	-2,1	0,4	-3,5	-1,2	-3,3	-3,4
Inflación (%dic/dic)	8,1	10,2	2,6	4,7	6,6	5,0	5,0
Balance Fiscal (% del PIB)	-0,1	-0,1	-0,1	-0,1	-0,1	-0,3	-0,2
Deuda publica (% PIB)	17,0	14,9	14,7	12,5	10,7	n/a	n/a

Fuente: FMI, IIF.

Cuadro Nº 2

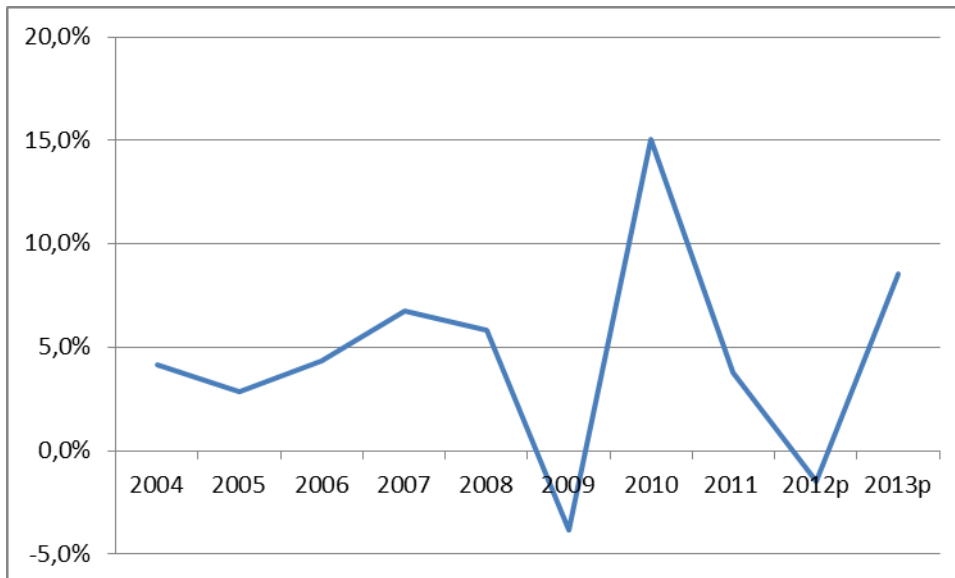
Indicadores Económicos

	2000-04	2005-09	2010-14
Población (millones)	5,6	6,1	6,7
PIB (bill de US\$)	5,8	12,1	23,6
PIB per cápita (US\$)	1039	1963	3534
El crecimiento del PIB	1,3	3,2	6,4
Balance fiscal (% del PIB)	-2,4	1,0	0,4
Inflación	9,1	7,5	6,2
Cuenta Corriente (% del PIB)	-0,1	0,2	-3,0
Deuda Externa (% del PIB)	58,8	29,7	22,7

Fuente: Focuseconomic

Grafico Nº 1

Evolución del PIB



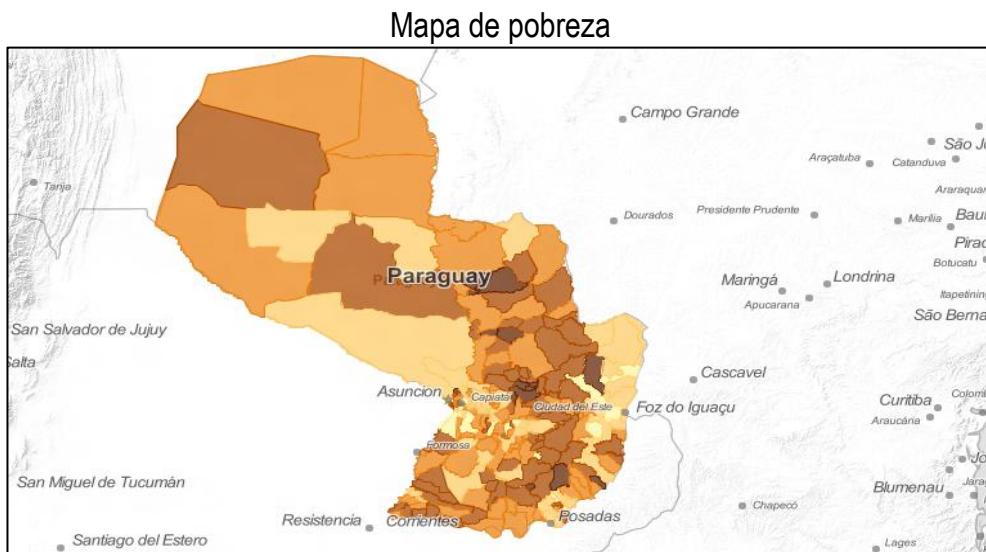
Fuente: FMI, IIF.

Gráfico Nº 2



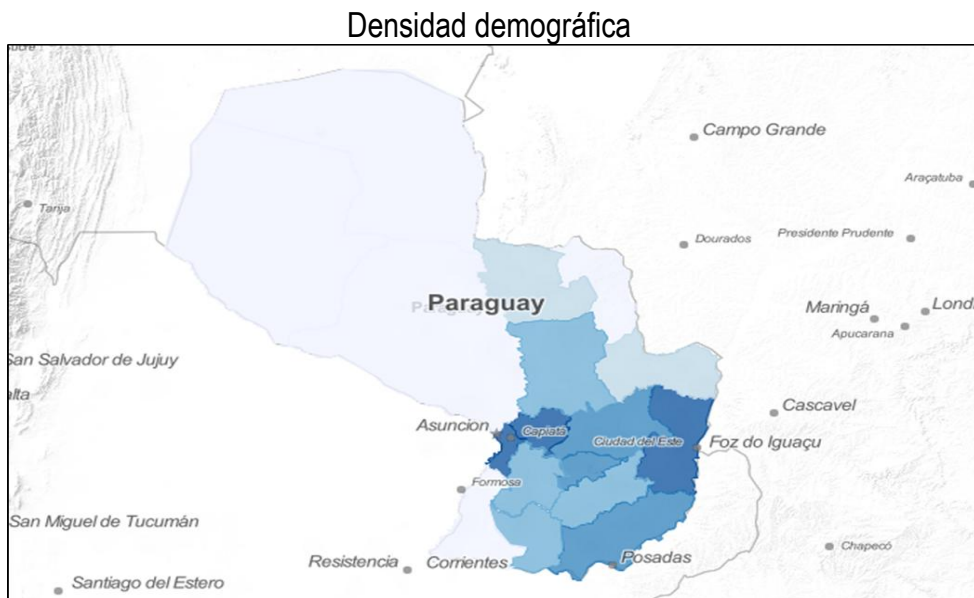
Fuente: FMI, IIF.

Gráfico Nº 3



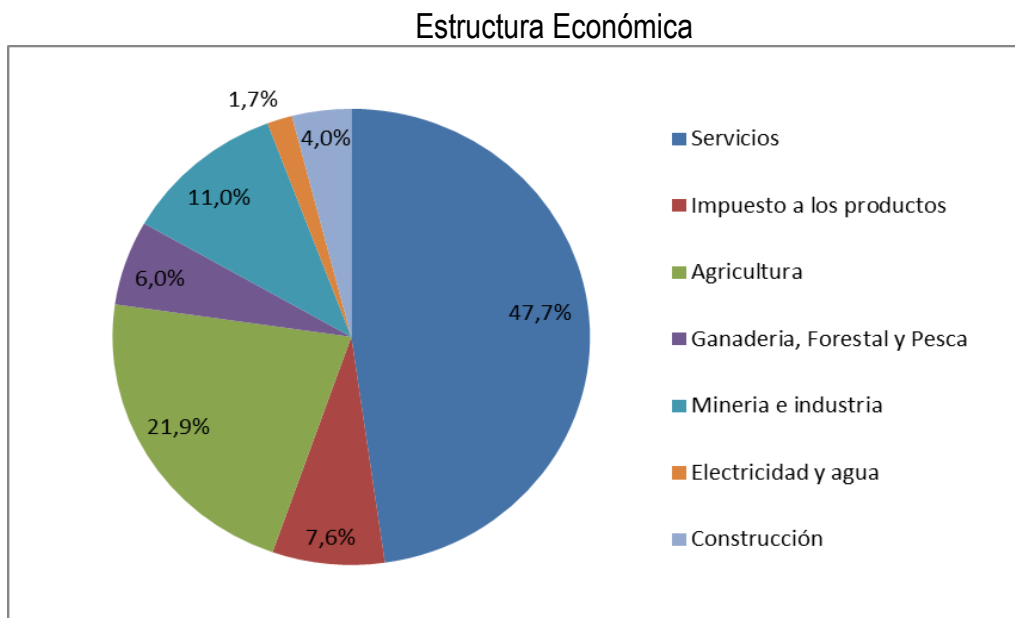
Fuente: World Bank

Gráfico Nº 4



Fuente: World Bank

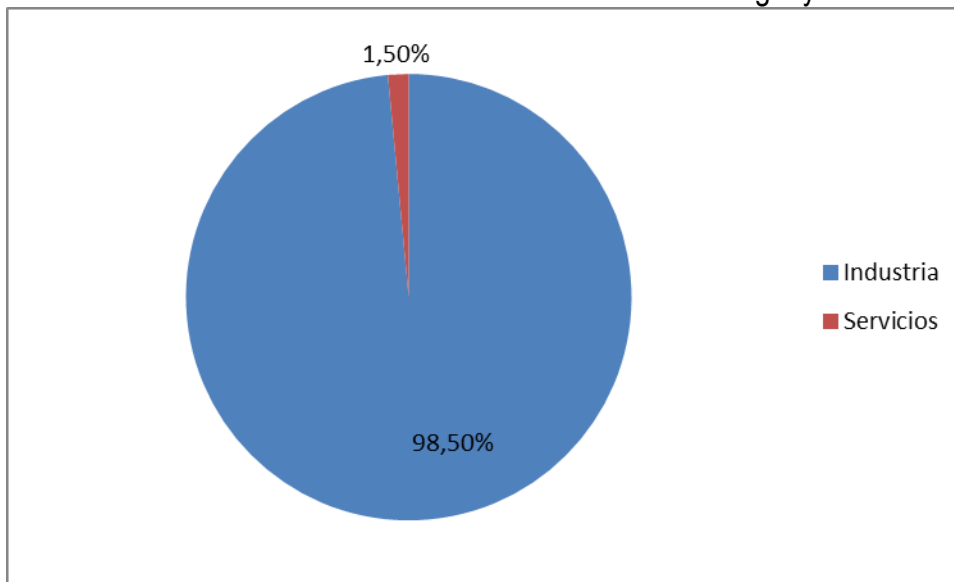
Gráfico Nº 5



Fuente: Banco Central Paraguay

Gráfico N° 6

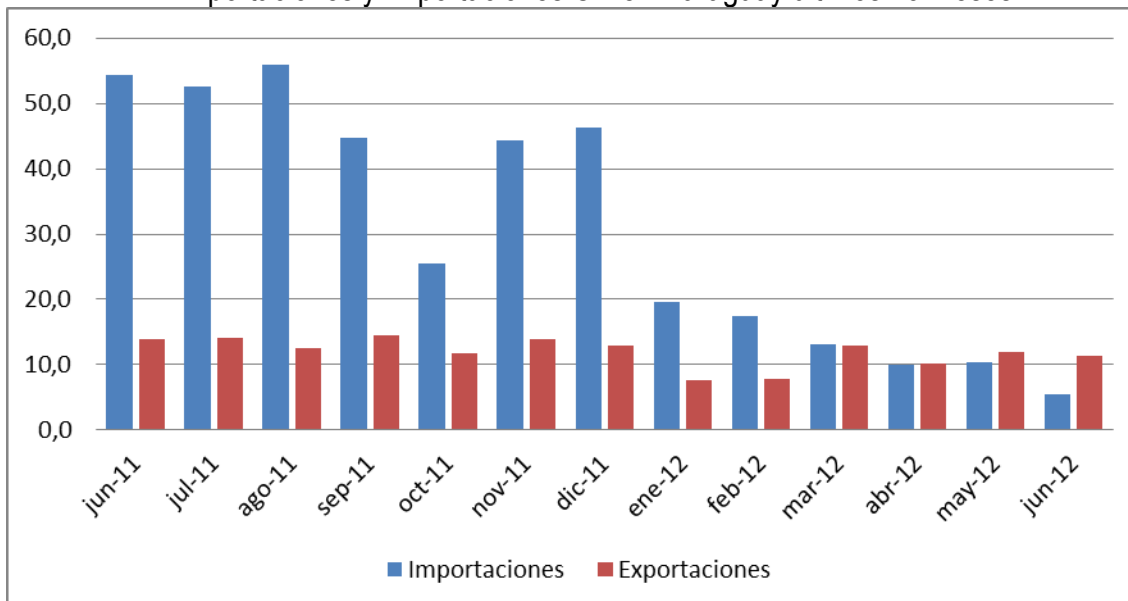
Estructura Inversión chilena en Paraguay



*Datos desde 1990-2011 por un total de US\$ 206 millones.
Fuente: Direcon

Gráfico N° 7

Importaciones y Exportaciones Chile - Paraguay últimos 13 meses



Fuente: Aduanas Chile