



## Perú: Conflictos Políticos y Sociales en Escenario de Menor Crecimiento

En un escenario mundial con ciertas semejanzas a la crisis del 2008, el presidente Ollanta Humala, a cinco meses de iniciado su mandato, debe luchar contra el enfrentamiento minero en Cajamarca que, según la Defensoría del Pueblo, supera los 220 conflictos. Esto afectó profundamente al gobierno, provocando un cambio ministerial como una medida, además, para resolver los cuestionamientos al segundo vicepresidente, Omar Cheade.

Hubo una escasa aprobación en la designación de Óscar Valdés como presidente del Consejo de Ministros. Incluso se han oído acusaciones de la izquierda de un giro hacia el fujimorismo, en medio de rumores de un posible indulto para el ex Presidente. Todo esto se reflejó en la última encuesta IPSOS en donde la aprobación de Humala cayó fuertemente de un 56% a un 47%. El Presidente Humala aprovechó el cambio de gabinete para darle más coherencia a su gobierno y evitar contradicciones internas. En este cambio de gabinete salió fortalecido el Ministro de Economía, de carácter moderado.

Unos días después de su designación, Valdés señaló que esta baja en las encuestas era sólo temporal, argumentando efectos coyunturales y negó cualquier negociación de un posible indulto para el ex Presidente Fujimori.

Sin duda, estos hechos han agregado aparente inestabilidad al gobierno de Humala, quien ya había creado incertidumbre con sus anuncios de campaña, de elevados aumentos del gasto social, pero preservando la estabilidad macroeconómica, lo que causó dudas y volatilidad.

El jueves 24 de noviembre se aprobó la Ley de Presupuesto 2012 y un nuevo plan crediticio, con un 5% de incremento real del gasto del gobierno general, enfocado en

**Las crecientes tensiones sociales como el conflicto minero y las acusaciones de corrupción de altos funcionarios gubernamentales, ponen en riesgo la permanencia de la calificación de los bonos soberanos de Perú.**

el aumento de financiamiento de programas sociales. El nuevo presupuesto deja espacio para implementar estas medidas, manteniendo el equilibrio macroeconómico. Sin embargo, las crecientes tensiones sociales como el conflicto minero y las acusaciones de corrupción de altos funcionarios gubernamentales, ponen en riesgo la permanencia de la calificación de los bonos soberanos de Perú.

En medio del nuevo presupuesto y la puesta en marcha de un programa de emisión de bonos, se estima que Perú culmine el año con un superávit fiscal de un 0,6% del PIB, mientras que el superávit del sector público no financiero se estima que será de un 2,1%.

Luego de un crecimiento del 8,8% del PIB en el 2010, las proyecciones de la actividad económica para este año son inferiores a esta cifra, principalmente por una desaceleración asociada a la moderación del dinamismo de la demanda interna, explicada por la evolución del gasto público y la inversión privada. Sin embargo, al culminar el año se divisa un repunte, pasando del crecimiento esperado del PIB, de un 6,3% a 6,8%, impulsado por una desaceleración menos pronunciada el tercer trimestre, atribuida a un alto consumo privado y un alza de las exportaciones. Tanto el Banco Central de Reserva del Perú como el FMI estiman un crecimiento menor para el 2012, de 5,5% y de 5,25%, respectivamente.

Esta expansión económica se sitúa por debajo de la tendencia de los últimos años del 6%. La principal razón es la esperada contracción de la economía europea, el endurecimiento de las condiciones crediticias y de liquidez de dicho continente, e incluso, en las economías europeas emergentes, aunque en menor grado, afectando a Perú debido a que es un gran exportador de materias primas y el gobierno obtiene parte importante de sus ingresos de estas ventas.

Se intentará ampliar el impuesto base y el fortalecimiento de la agencia de recaudación de ingresos nacionales, para enfrentar la generalizada evasión. Estas medidas le permitirán al gobierno general obtener mayores ingresos.

Por su parte la tasa de referencia del Banco Central se sitúa en un 4,25%, ante los riesgos de una crisis financiera generalizada en Europa. Sin embargo, se espera que esta tasa baje en la próxima revisión a niveles cercanos al 3,75%, principalmente porque se espera que la economía europea tienda a empeorarse.

La tasa de referencia es consistente con las política antiinflacionaria, que se sitúan en un rango del orden del 1% al 3%. Sin embargo, se espera que este año la inflación supere el 4%, por el impacto del alza de los precios de los commodities y el alza de algunos alimentos por efectos climáticos. Luego, se espera que en el 2012 la inflación se encuentre en torno al 2,5%.

### **Relaciones Chile - Perú**

Al entrar en la fase oral del proceso judicial de La Haya, la relaciones entre Chile y

Perú se tornarán tensas. Así lo ratificó el ministro de Defensa, Andrés Allamand, quien señaló que las relaciones con Perú el 2012 serán algo difíciles. Las repercusiones en Perú no se hicieron esperar, donde el primer ministro Óscar Valdés, señaló que tenía razones suficientes para desconfiar que Chile cumpla el fallo de La Haya.

A pesar de este episodio las relaciones comerciales entre Chile y Perú son intensas. En los últimos 5 años las inversiones de capitales chilenos en Perú han superado los US\$ 5.000 millones principalmente en el rubro de servicios y energía, además de un intercambio comercial al alza durante los últimos 10 años. Los niveles de importaciones y exportaciones entre ambas naciones en el 2010 superan en más de un 400% los niveles vistos en el 2001. El estrecho lazo económico que une a ambas naciones permite apreciar que es más fuerte el lazo que las une, que el que las separa.

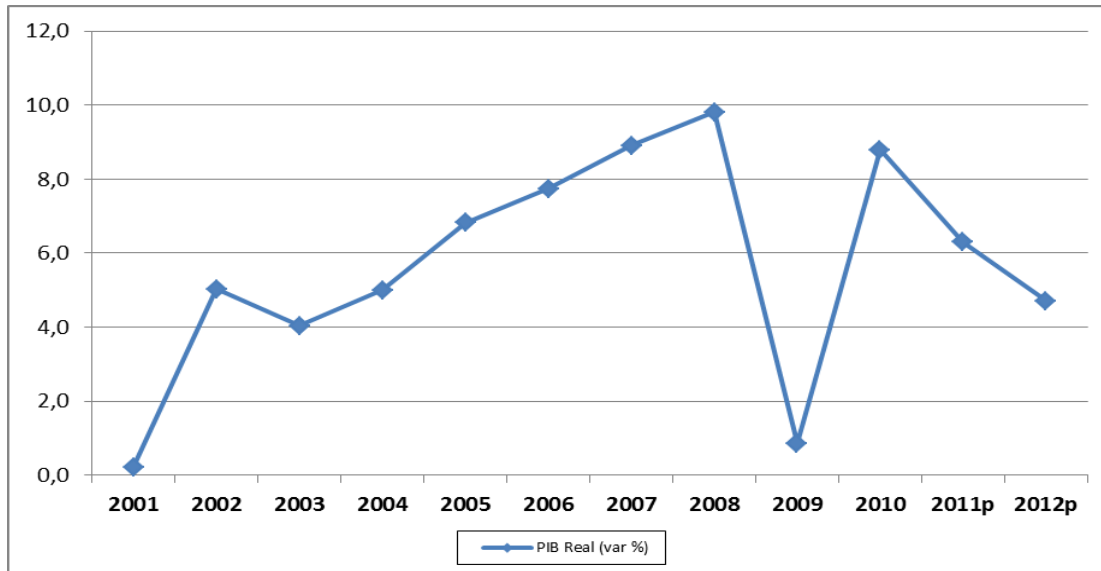
Cuadro Nº 1

Indicadores Económicos								
■ ■ Perú	2005	2006	2007	2008	2009	2010	2011p	2012p
PIB Real (var %)	6,8	7,7	8,9	9,8	0,9	8,8	6,8	5,3
Demanda Interna (var %)	5,8	10,3	11,9	12,2	-2,8	12,8	8,2	5,7
Consumo Privado (var %)	4,6	6,4	8,3	8,7	2,4	6,0	5,0	4,0
Inversión (var %)	12,0	18,9	22,6	28,3	-8,6	23,0	10,0	7,6
Balanza comercial (US\$ Bill.)	5,3	9,0	8,3	2,6	6,0	6,8	7,0	6,4
Exportaciones (US\$ Bill.)	17,4	23,8	27,9	31,0	27,0	35,6	42,9	46,9
Importaciones (US\$ Bill.)	12,1	14,8	19,6	28,4	21,0	28,8	35,9	40,4
Cuenta Corriente (% del PIB)	1,4	3,1	1,3	-4,2	0,2	-1,5	-2,2	-2,5
Inflación (%dic/dic)	1,5	1,1	3,9	6,7	0,2	2,1	4,0	2,5
Balance Fiscal (% del PIB)	-0,4	1,9	3,2	2,2	-1,9	-0,4	0,6	0,9

Fuente: FMI, JP Morgan y IIF.

Gráfico N° 1

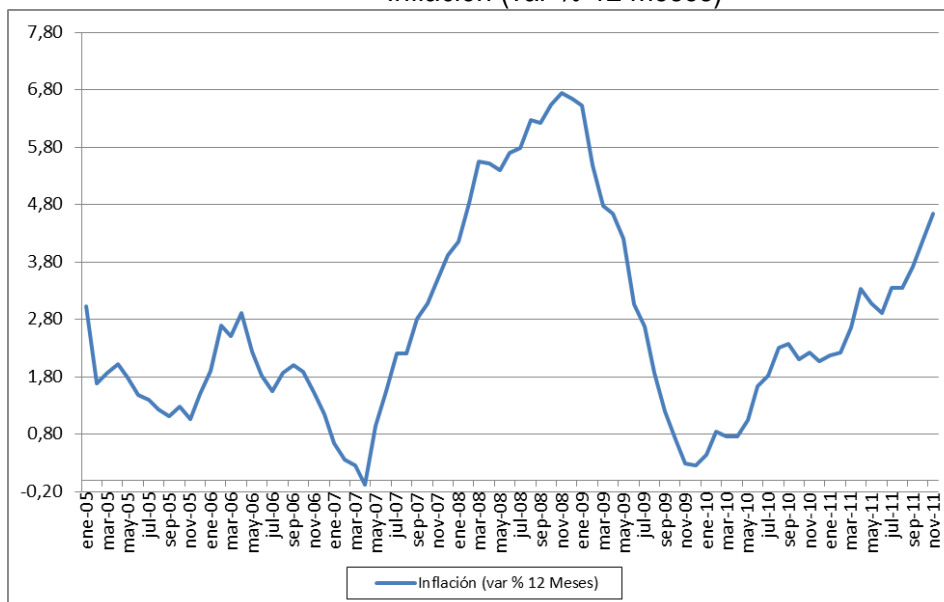
## Crecimiento del PIB



Fuente: JP Morgan y IIF

Gráfico N° 2

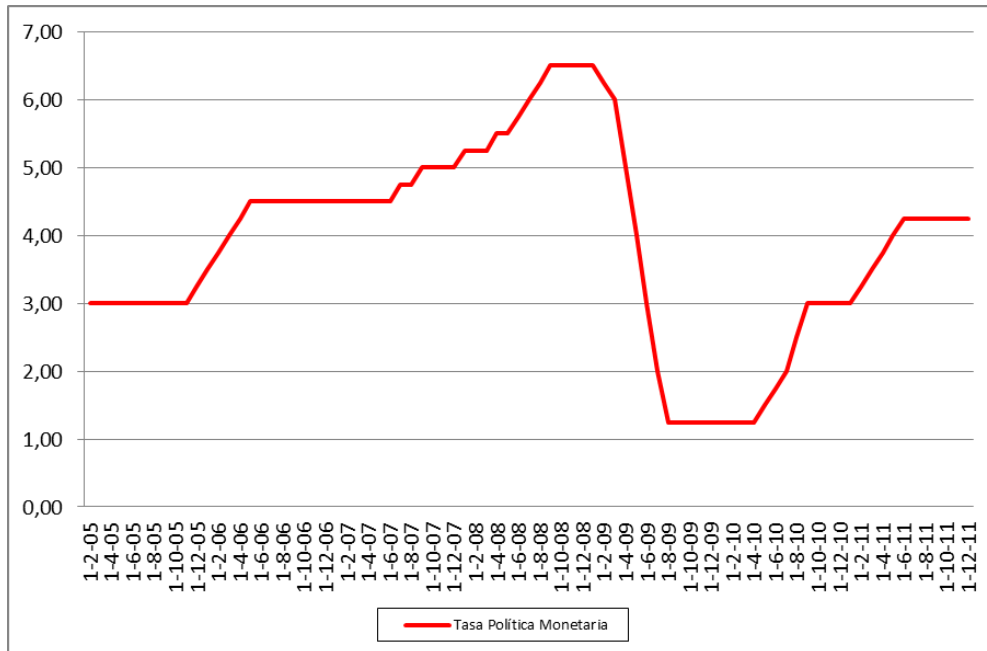
## Inflación (var % 12 meses)



Fuente: Banco Central de Chile

Gráfico Nº 3

## Evolución de la Política Monetaria



Fuente: Banco Central de la Reserva de Perú.

Cuadro Nº 2

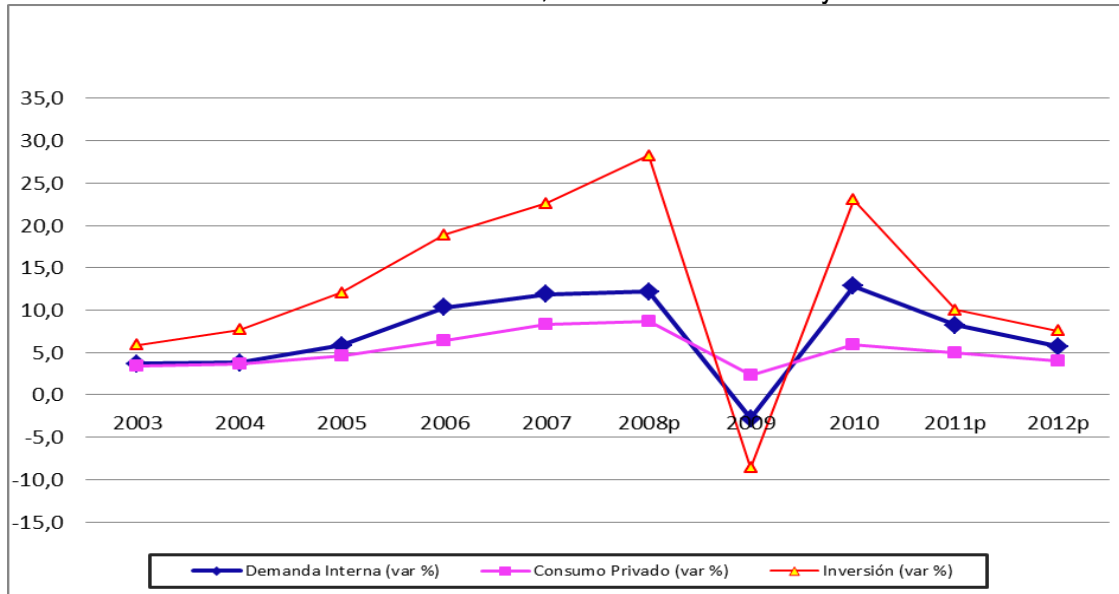
## Clasificaciones de Riesgo Soberano

	Moody's	S&P	Fitch
Perú	Baa3	BBB	BBB

Fuente: Moody's, Standard & Poors y Fitch.

Gráfico Nº 4

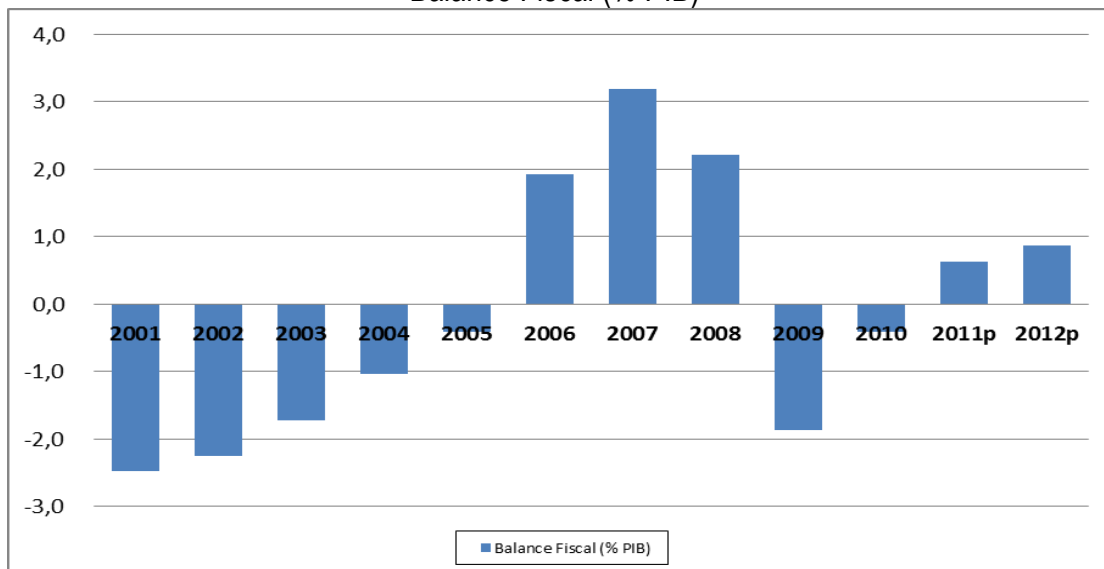
## Evolución de la Demanda Interna, el Consumo Privado y la Inversión



Fuente: IIF y JP Morgan.

Gráfico Nº 5

## Balance Fiscal (% PIB)



Fuente: IIF

Gráfico Nº 6

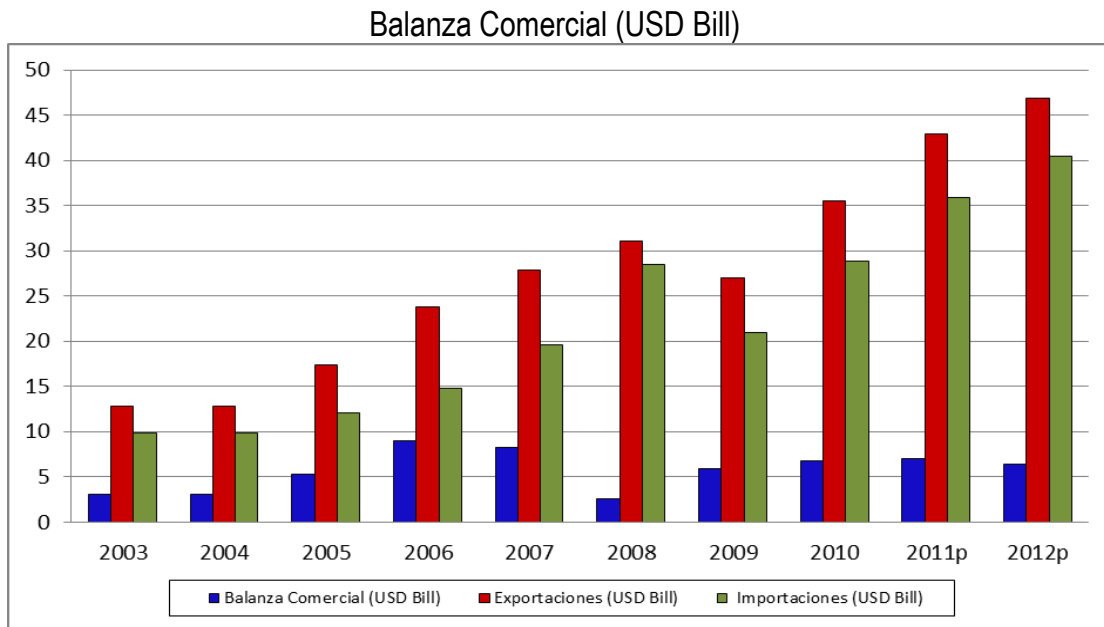


Gráfico Nº 7

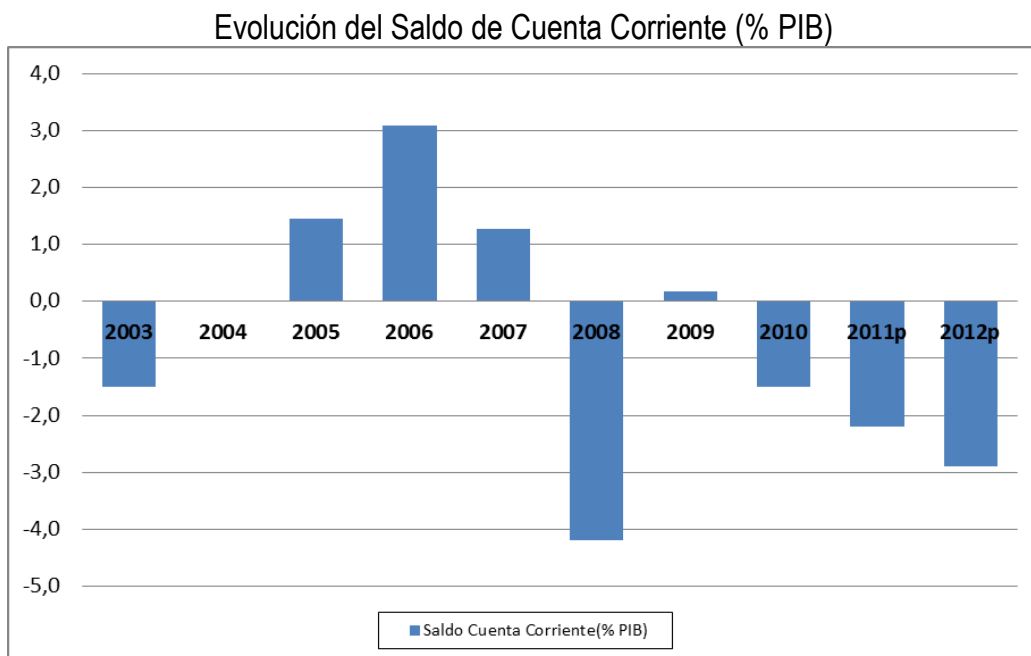
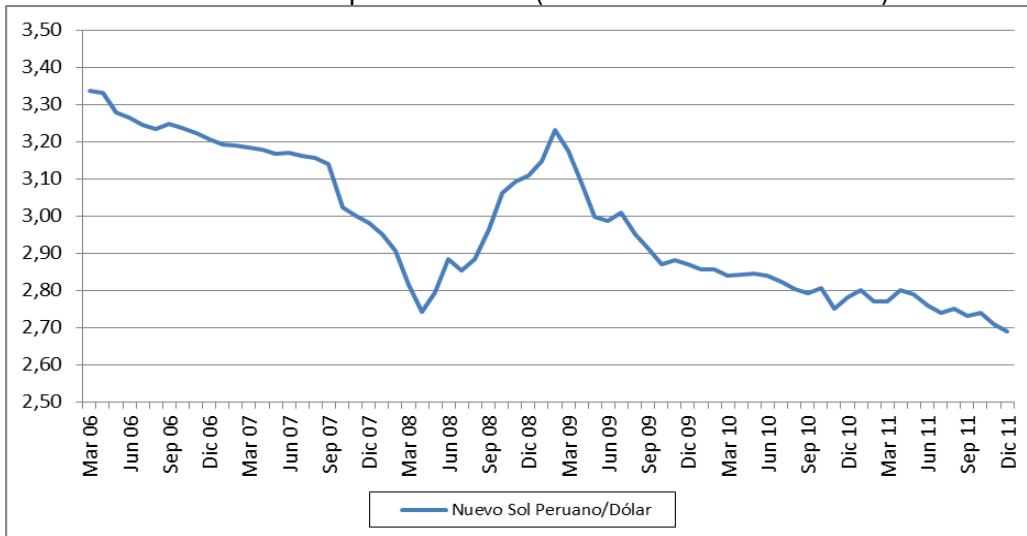


Gráfico Nº 8

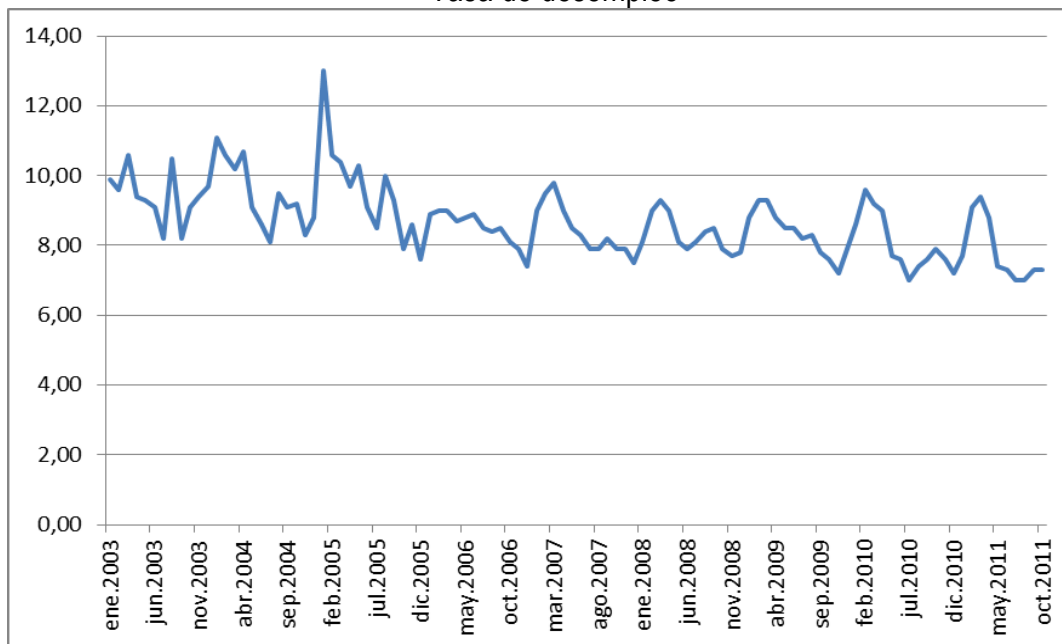
## Evolución del Tipo de Cambio (Nuevo Sol Peruano / Dólar)



Fuente: Banco Central de Chile

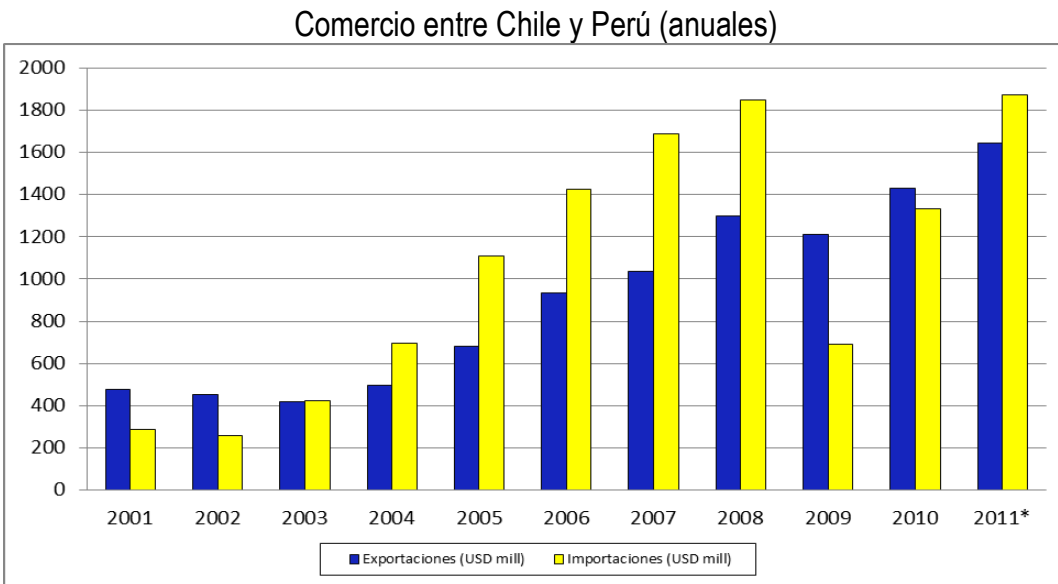
Gráfico Nº 9

## Tasa de desempleo



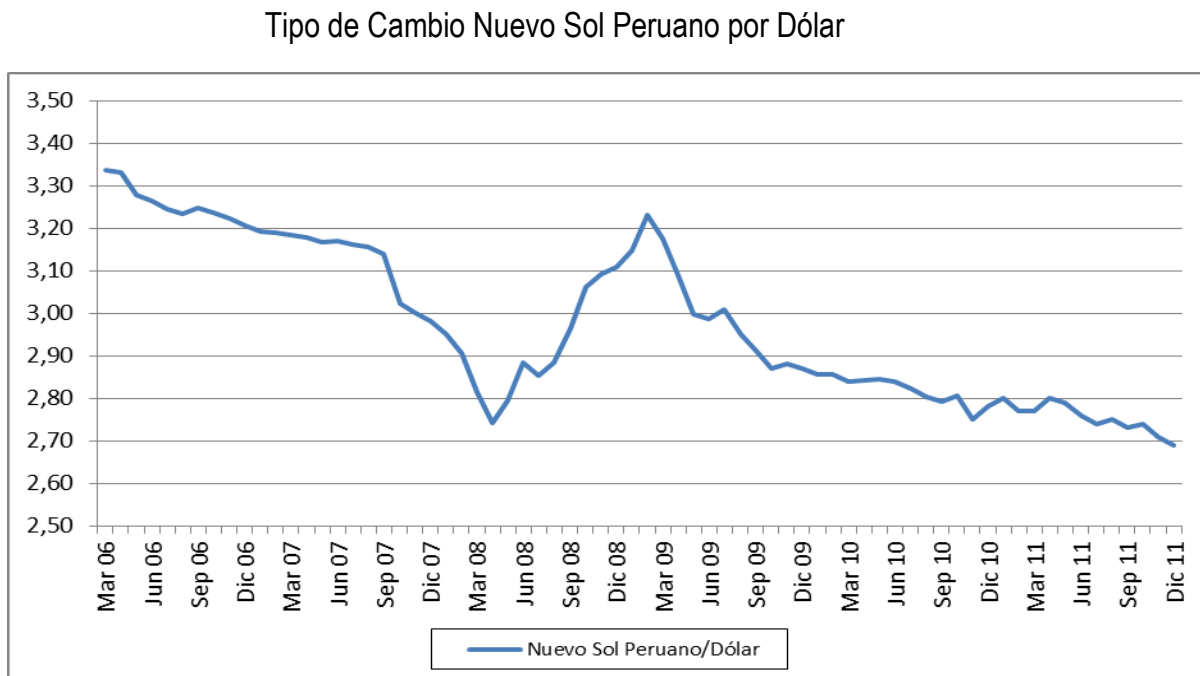
Fuente: Banco Central Chile

Gráfico Nº 10



\* los valores para el año 2011 comprenden el periodo enero - noviembre  
Fuente: Aduanas de Chile

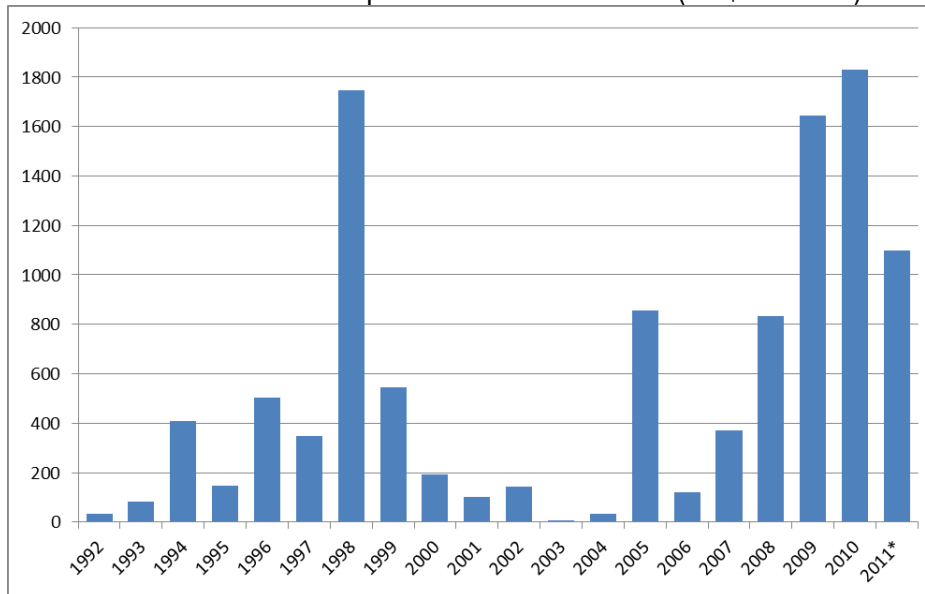
Gráfico Nº 11



Fuente: Banco Central Chile

Gráfico Nº 12

## Inversión directa de capitales chilenos en Perú (US\$ millones)

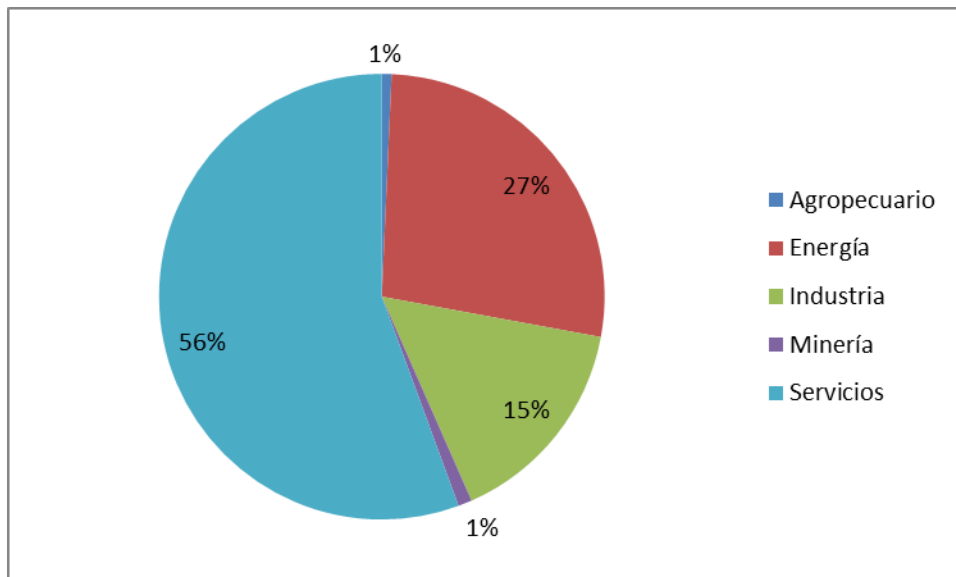


\*inversión 2011 comprende enero – junio 2011

Fuente: Dirección General de Relaciones Económicas Internacionales

Gráfico Nº 13

## Estructura de la inversión chilena en Perú



Fuente: Dirección General de Relaciones Económicas Internacionales.