



India: Alto crecimiento en medio de presiones políticas e inflacionarias

A pesar del volátil entorno económico global, que ha caracterizado este último período, la proyección de crecimiento de la economía india se sitúa en un 7,5%, ligeramente por debajo del crecimiento promedio anual de los últimos tres años de 7,8%. El crecimiento indio está fuertemente impulsado por la demanda interna de la economía y el continuo fortalecimiento de los servicios y la manufactura.

El crecimiento de 8,5% exhibido en el 2010, también se vio favorecido por las condiciones climáticas que permitieron a la agricultura, que representa el 14% del PIB, mejorar su desempeño respecto a años anteriores. Al igual que en el 2010, el presente año tuvo inundaciones de consideración a fines de septiembre que sólo afectaron al norte y este de India, el suroeste monzón, que aporta el 80% de la India. Las precipitaciones entre junio y septiembre, fueron de 1% por encima de normal, por lo que se espera que los rendimientos agrarios no se vean afectados y sean más bien altos.

Con respecto a la producción industrial, en el transcurso del presente año se visualiza una desaceleración del sector, en donde el mes de agosto estuvo por debajo de las expectativas de un 5%, registrando un crecimiento efectivo del 4%. Este fenómeno también se ve en otras economías de los BRIC como Brasil, que registró una caída del 2% en el mes de septiembre, lo cual muestra parte de los efectos que sufre el bloque a raíz de la crisis de la deuda soberana en la Zona Euro y la frágil recuperación de la economía estadounidense.

A pesar del tenso panorama mundial, India planea fortalecer sus exportaciones de productos como té, café, caucho y en especial frutas y hortalizas, donde intenta afianzar su liderazgo mundial aumentando la producción de este último durante el presente año, además de migrar a cultivos de mayor valor agregado de acuerdo al

A pesar del tenso panorama mundial, India planea fortalecer sus exportaciones de productos como té, café, caucho y en especial frutas y hortalizas, donde intenta afianzar su liderazgo mundial aumentando la producción de este último durante el presente año.

programa de desarrollo de la horticultura (National Horticulture Mission).

Sin embargo, el crecimiento no está profundamente arraigado en las políticas que apoyan la libertad económica. El avance en las reformas de mercado han sido desiguales. El Estado mantiene una presencia importante en muchas áreas, desempeñando un papel preponderante a través de muchas empresas del sector público, agregado a un entorno normativo restrictivo. Estas son razones suficientes para desalentar el crecimiento del sector privado amilando el pleno potencial de la economía.

Los apoyos que brinda el estado Indio aumentan el déficit fiscal que se arrastra por años. Las proyecciones son a la baja e indican que el presente año éste alcanzará el 5% del PIB, debido principalmente a medidas de consolidación fiscal, como la salida paulatinamente de medidas de estímulo como beneficios fiscales destinados a la compra de viviendas, exenciones a empresas en parques industriales, reparaciones y mantenimiento a carreteras, entre otros.

Otros factores que merman el potencial desempeño económico de India es el actual déficit de ahorro interno que plantea una dificultad para financiar las altas tasas de inversión, afectando al dinamismo del crecimiento de la economía.

Expectativas inflacionarias

El aumento de las presiones inflacionarias plantea un riesgo importante para la estabilidad macroeconómica en general. A finales de octubre, la inflación se mantuvo persistentemente alta situándose en 9,78% en septiembre y elevando el promedio anual a 9%. Esto impulsó al Banco Central a aumentar la tasa de repo en 25 puntos básicos llegando hasta 8,5%, acumulando 375 puntos básicos desde marzo de 2010. El Banco Central indio planteó que nuevas alzas podrían no estar justificadas si se presenta una disminución de la inflación en línea con la proyección oficial, es decir, situándose en un rango entre el 4% al 6%.

Se espera que la inflación poco a poco se encuentre bajo control con las políticas restrictivas implantadas este año, junto a una buena cosecha y una cierta disminución en la elevación de los precios mundiales de productos básicos, aunque este objetivo puede verse opacado por las fluctuaciones de los combustibles.

El aumento de 12 meses en el índice de precios al por mayor (IPM) se situó en 9,7% en septiembre, cayendo ligeramente desde el 9,8% registrado en agosto, aunque el Banco Central proyecta una reducción más sustancial entre diciembre y marzo de 2012 a 7%. El aumento de 12 meses de los precios de los productos manufacturados no alimenticios, que el Banco Central considera un indicador de las presiones de la demanda, bajó del 7,7% en agosto al 7,6% en septiembre, pero esto está todavía muy por encima de la media del 4% en los últimos seis años. En contraste, el aumento de 12 meses de los precios de los productos básicos no alimentarios, con un peso del 4,3% en el IPM, bajó desde un máximo del 34% en

febrero a 14,8% en septiembre debido a la mejora del suministro de productos como el algodón.

Los hechos climáticos del monzón de este año fueron favorables, por lo que se espera aumentar el suministro de alimentos. El incremento de 12 meses en los precios de los alimentos, que representan alrededor de una cuarta parte de los WPI (Wholesale price index), subió de un mínimo de dos años de 6,8% en marzo al 9,1% en agosto y 8,8% en septiembre.

Ambiente interno

La pobreza en India sigue siendo un tema pendiente. A pesar de los avances en materia económica, no todos los sectores ven por igual estos avances: en el país existe un 25% de la población bajo la línea de la pobreza y un 39% de analfabetismo, además de un difícil acceso a la energía y a esto se suma la carente penetración de internet en el país. Estos factores contribuyen a que India posea un déficit importante en mano de obra calificada y condiciones acordes al desarrollo de ésta debido a la carente educación presente en el país. En términos de ingresos, el PIB per cápita ha aumentado considerablemente en los últimos años, alcanzando los US\$ 1.265, pero sin duda sigue siendo bajo. En esta métrica, China supera los US\$ 4.000 y Chile está por sobre los US\$ 11.000.


A pesar de los aumentos de ingresos, éstos se ven mermados a causa de la inflación de bienes básicos, especialmente, el precio de los alimentos influidos por la demanda internacional. Sumado a ello, el sector inmobiliario acumula un alza de precios considerables, registrando el año pasado un alza del 22%.

Dentro de otra arista, la corrupción sigue siendo importante, y el sistema judicial sigue siendo ineficaz. Quizás este frente es uno de los mayores desafíos para el primer ministro Manmohan Singh. En las últimas semanas se ha desatado el conflicto entre el gobierno y personalidades importantes de la economía india: el mes pasado un grupo que incluía Azim Premji, Keshub Mahindra y Deepak Parekh, que representan a Wipro, Mahindra y HDFC respectivamente, escribieron una carta expresando su preocupación por una serie de estafas que conduce a lo que denominan como "déficit de gobernabilidad".

Azim Premji, presidente de Wipro, una de las empresas informáticas más importantes del país, señaló que había por parte del gobierno "una total ausencia de toma de decisiones", a lo cual el gobierno señaló que el comentario "no refleja la realidad". Sin embargo, Azim también instaba al gobierno a ocuparse de solucionar las trabas que enfrentan las personas que quieren abrir un nuevo negocio en India, agregando, finalmente, que el crecimiento se vería afectado si la acción correctiva inmediata no es tomada.

Cuadro Nº 1

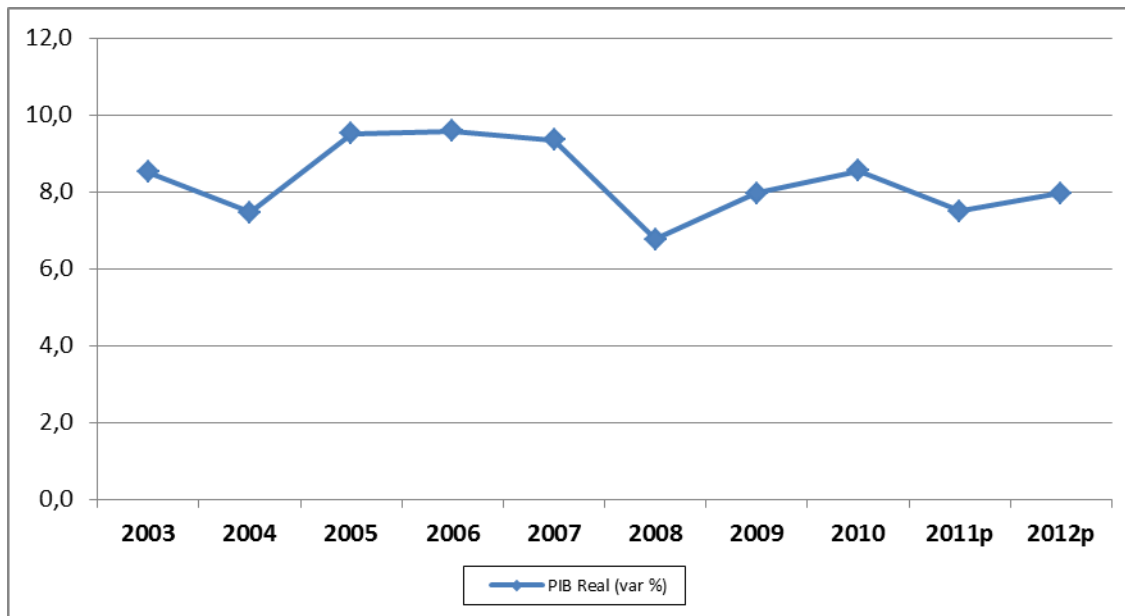
Indicadores Económicos de India

 India	2006	2007	2008	2009	2010	2011p	2012p
PIB Real (var %)	9,6	9,3	6,8	8,0	8,5	7,5	8,0
Demanda Interna (var %)	10,2	12,0	3,7	9,9	8,1	6,5	7,6
Consumo Privado (var %)	8,5	9,1	7,4	7,3	8,6	6,5	7,0
Consumo publico (var%)	3,7	9,5	10,7	16,4	4,8	4,0	4,0
Inversión (var %)	13,8	16,2	1,5	7,3	8,6	8,5	9,9
Balanza comercial (US\$ Bill.)	-42,7	-65,7	-88,7	-88,3	-92,4	-94,5	-96,0
Exportaciones (US\$ Bill.)	128,9	166,2	189,0	182,2	250,5	325,5	374,6
Importaciones (US\$ Bill.)	-171,6	-231,9	-277,7	-270,6	-342,9	-420,0	-470,6
Cuenta Corriente (% del PIB)	-1,0	-1,3	-2,3	-2,8	-2,6	-2,3	-1,8
Inflación (%dic/dic)	6,7	7,7	1,6	10,4	9,7	6,5	4,8
Balance Fiscal (% del PIB)	-4,3	-3,1	-7,8	-6,9	-6,3	-5,0	--

Fuente: FMI, JP Morgan y IIF.

Gráfico Nº 1

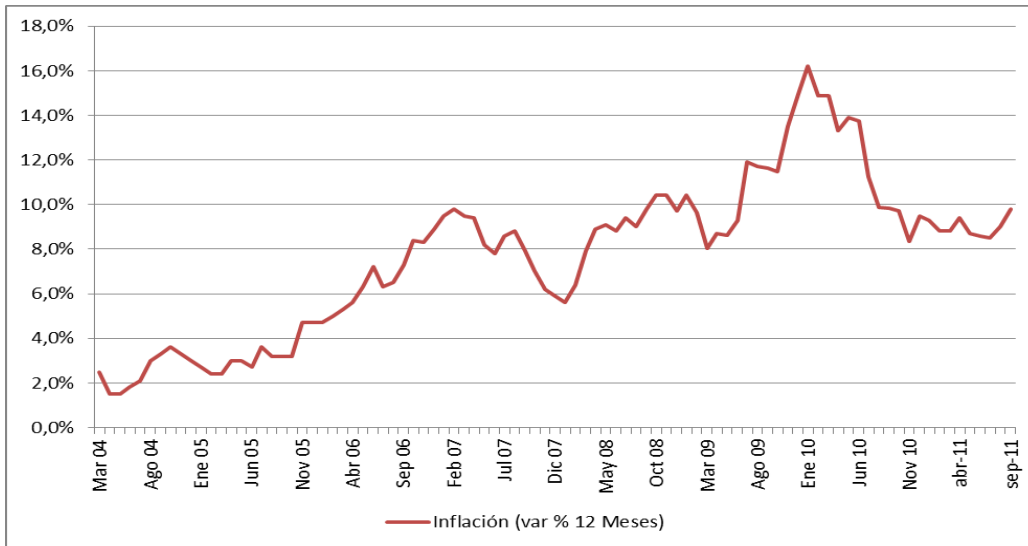
Crecimiento del PIB



Fuente: JP Morgan y IIF

Gráfico Nº 2

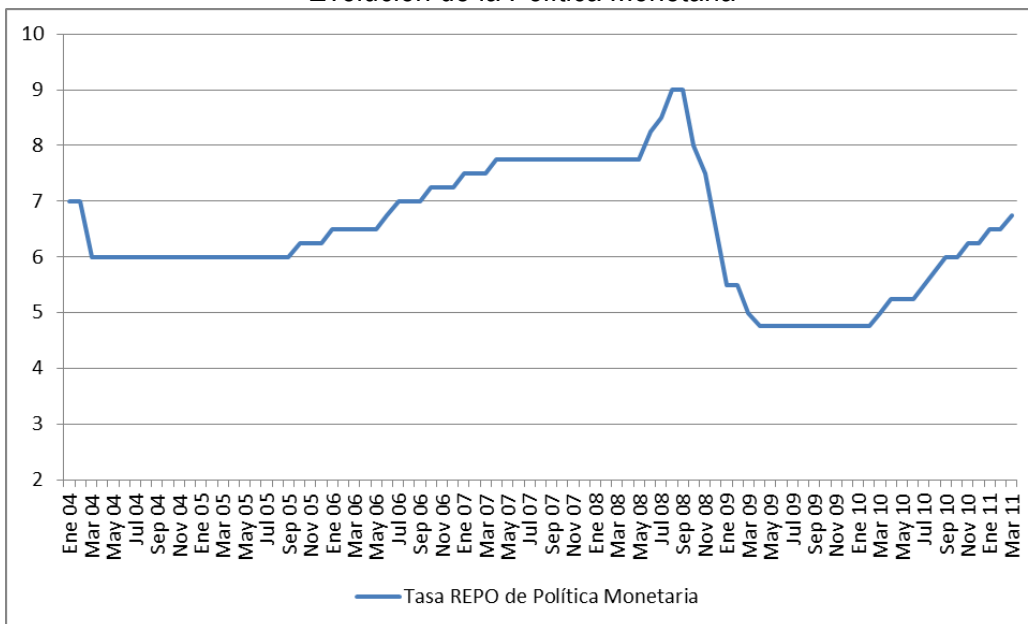
Inflación en India



Fuente: Reserve Bank of India.

Gráfico Nº 3

Evolución de la Política Monetaria



Fuente: Reserve Bank of India.

Cuadro Nº 2

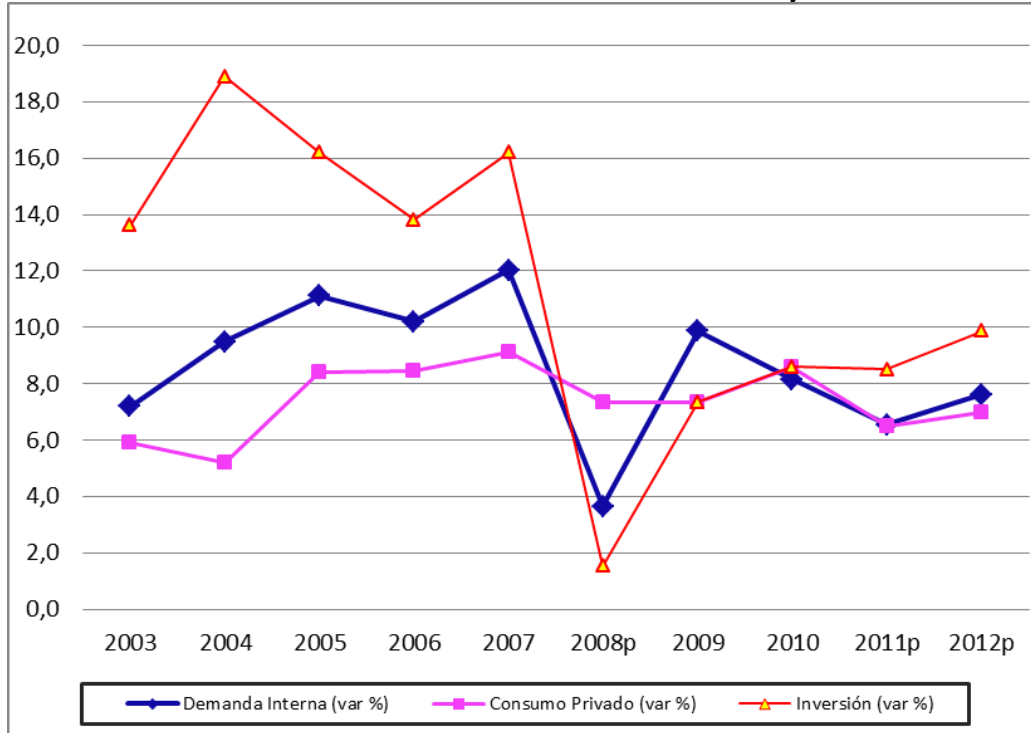
Clasificaciones de Riesgo Soberano

Moody's	S&P	Fitch
Baa3	BBB-	BBB-

Fuente: Moody's, Standard & Poors y Fitch.

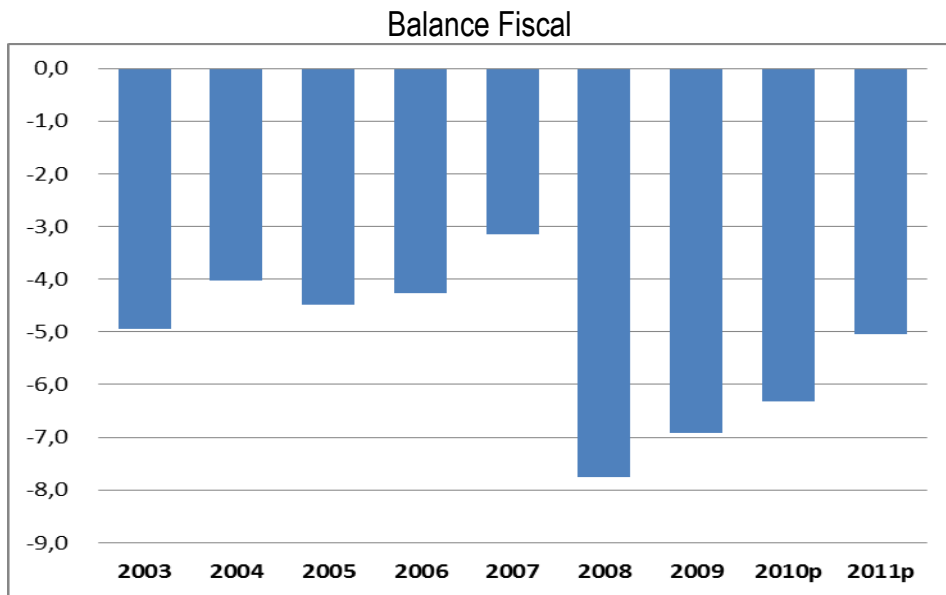
Gráfico Nº 4

Evolución de la Demanda Interna, el Consumo Privado y la Inversión



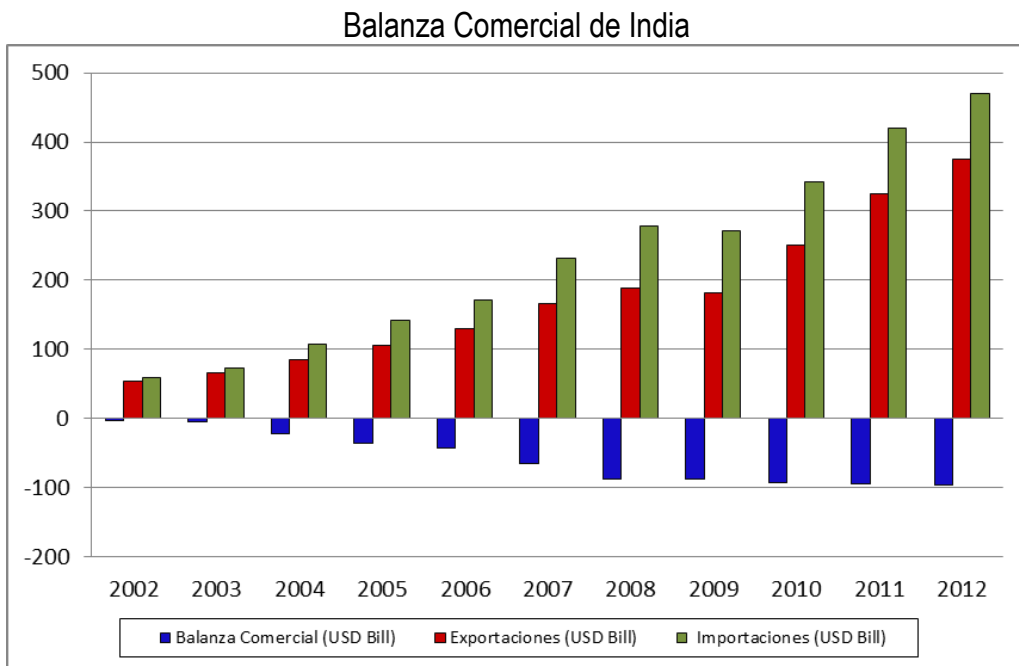
Fuente: IIF y JP Morgan.

Gráfico Nº 5



Fuente: IIF

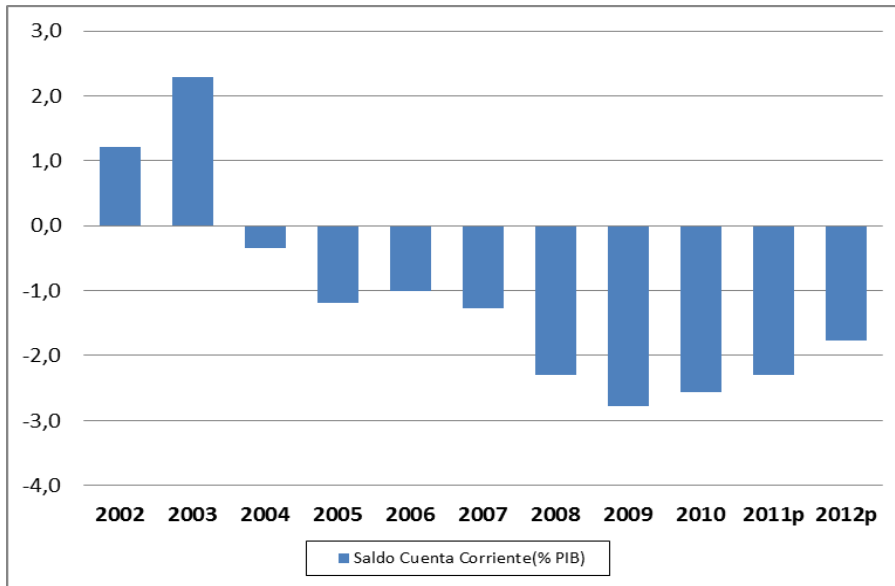
Gráfico Nº 6



Fuente: IIF

Gráfico N° 7

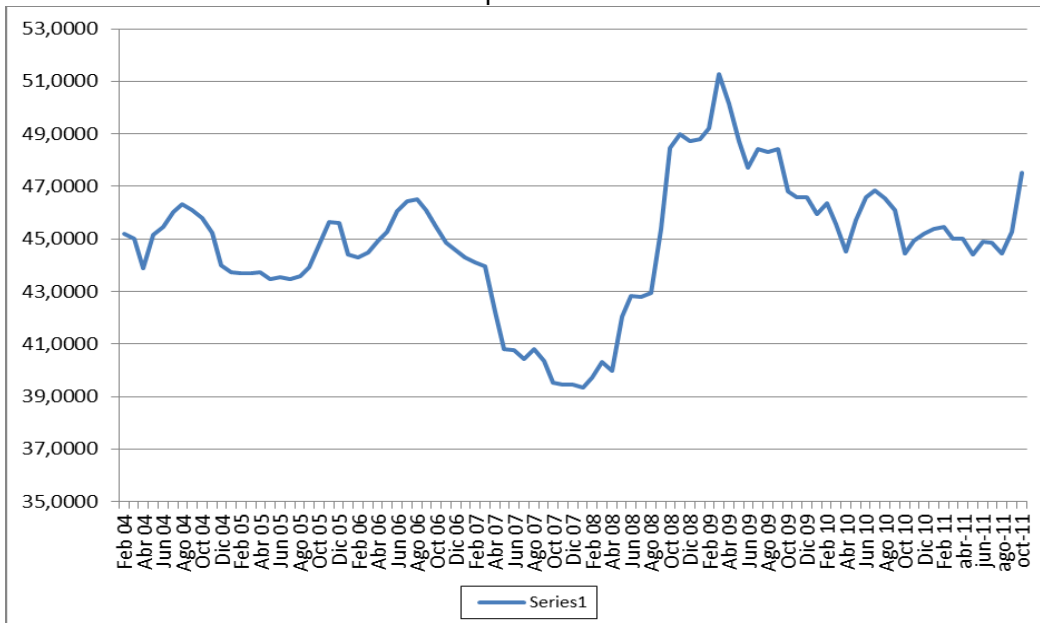
Evolución del Saldo de Cuenta Corriente en India



Fuente: IIF

Gráfico N° 8

Evolución del Tipo de Cambio en India



Fuente: Banco Central de Chile

Cuadro Nº 3

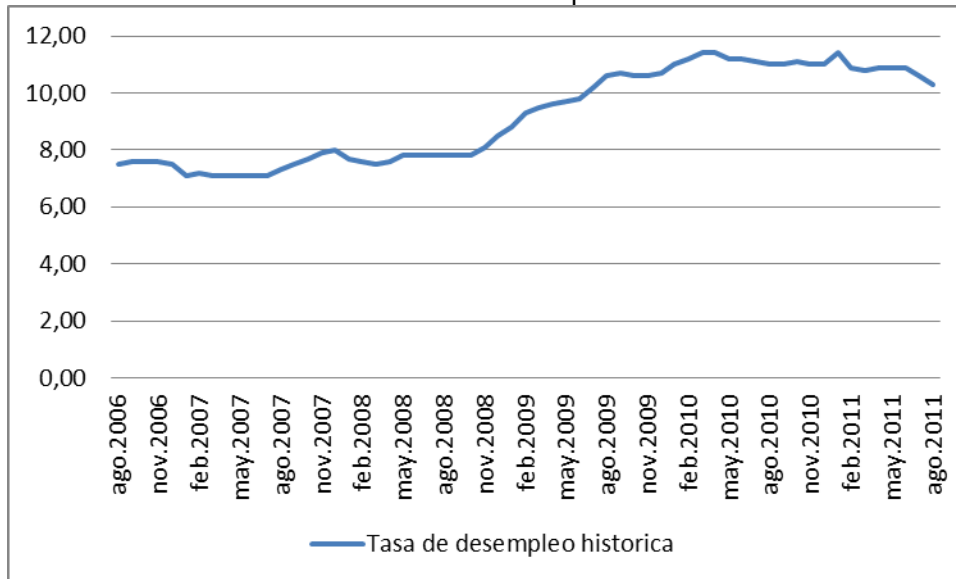
Tasa de desempleo (15-24 años)
(Como % de la fuerza de trabajo)

Años/Fuerza laboral	Mujeres	Hombres	Total
1995	8,0	8,4	8,3
2001	10,2	10,1	10,1
2004	10,8	10,4	10,5

Fuente: Fondo Monetario Internacional

Gráfico Nº 9

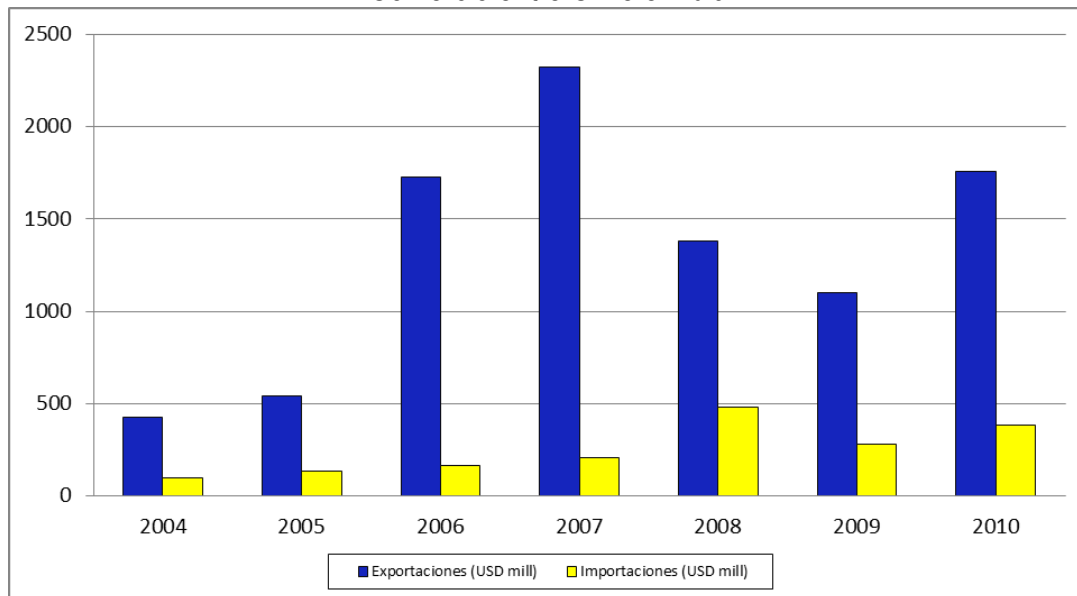
Tasa de desempleo en India



Fuente: Banco Central Chile

Gráfico Nº 10

Comercio entre Chile e India



Fuente: Banco Central de Chile

Cuadro Nº 4

Tasa de desempleo (15-24 años) (Como % de la fuerza de trabajo)

Índices	India	China	Singapur	Malasia	Tailandia	Chile
Libertad en el Ambiente de Negocios	36,9	49,8	98,2	69,7	68,9	67,2
Libertad de Comercio Exterior	64,2	71,6	90	78,7	75,9	88
Libertad Fiscal	75,4	70,3	91,1	84,6	74,8	77,7
Gasto de Gobierno	77,8	87	91,3	79,2	90,6	86,6
Libertad Monetaria	65,1	75,3	86,3	81,3	70,8	77,9
Libertad de Inversión	35	25	75	45	40	80
Libertad Financiera	40	30	60	50	70	70
Derecho a la Propiedad	50	20	90	50	45	85
Corrupción	34	36	92	45	34	67
Libertad Laboral	67,2	54,9	98	79,2	76,3	74,5

Nota: este índice intenta medir el grado de libertad económica comparando la situación de cada economía con una situación ideal de libre mercado, los valores varían de 0 a 100 puntos, donde 0 es la mínima libertad y 100 la máxima libertad.

Fuente: Índice de Libertad Económica.