



Bélgica: Debilitamiento del Gobierno, Carencia de Propuestas y Riesgo Creciente

En medio de un clima adverso, en donde priman complejas situaciones a causa de la crisis que aqueja a gran parte de Europa, Bélgica debe lidiar con sus propios problemas. Parte de la inestabilidad que afronta radica en sus relaciones financieras internacionales, pero otra parte está dada por su actual escenario político que tiene como protagonistas a flamencos y valones en una contienda que se ha prolongado por más de 12 meses. Las numerosas negociaciones parecen no tener frutos y la percepción internacional y de los mercados es de debilidad, poniendo en tela de juicio la estabilidad gubernamental necesaria para enfrentar la deuda soberana, la cual sitúa a Bélgica en una posición de cierta vulnerabilidad ante la posible profundización de este conflicto y sus repercusiones en la economía del país.

Crisis política y social

La división regional y comunal en Bélgica sigue causando problemas. El 13 de junio de 2010, fecha de las pasadas elecciones, se consolidó una nueva mayoría, el partido Nueva Alianza Flamenca, el cual no sólo logró la mayor cantidad de delegados en la Cámara de Representantes, sino que predominó en el Senado. Dicho partido político aboga por mayor independencia, autonomía e injerencia flamenca en la nación, es por ello que reivindican una mayor autonomía en las negociaciones para formar un gobierno que represente sus aspiraciones. Ante esto, los partidos ligados a la comunidad valona ejercen una fuerte oposición.

La recuperación de Europa y Estados Unidos ha perdido fuerzas, en medio del retiro de estímulo y numerosos recortes presupuestarios. Bélgica es muy susceptible debido a que entre sus principales socios comerciales están Alemania, Francia, España, Italia y Estados Unidos, países que también se encuentran sumidos en una profunda crisis de su deuda.

El actual escenario indica que los esfuerzos han sido en vano. Los partidos de flamencos y valones han tratado por más de un año cerrar un acuerdo. La crisis política ha acentuado las diferencias en la sociedad belga, causando una crisis de unidad entre los flamencos y los valones, provocando la reacción de la sociedad civil mediante una serie de manifestaciones ciudadanas. Debido a esto, Bélgica es considerada como una de las naciones menos estables en la Unión Europea.

Situación económica actual

El segundo trimestre, el ritmo de crecimiento económico de Bélgica se desaceleró. El primer trimestre del presente año el crecimiento del PIB con respecto al periodo anterior fue de un 1,0%, mientras que para el segundo trimestre fue de un 0,7%. El resultado se repite al comparar a igual período del año anterior, con cambios de un 3,0% para el primer período y un 2,5% para el segundo.

El consumo interno del país ha decaído y los repuntes que se observan no pueden ser explicados por factores cíclicos internos. El gasto de consumo final privado, que representa el 54% del consumo total, se ha mantenido relativamente constante trimestralmente, con un valor que se sitúa en torno a los 45.000 millones de euros con fluctuaciones del orden del 2,0% respecto al promedio de los datos. El gasto en consumo final del gobierno, que constituye en promedio un 24% del consumo total, se sitúa en torno a los 20.200 millones de euros con variaciones discretas que rondan el 0,8%.

El rendimiento de los bonos soberanos belgas a 10 años transados en los mercados secundarios llegaron a un promedio, en el mes de julio, de 4,34%, registrando un aumento de 1,05% respecto al mismo período del año anterior, y alcanzando el valor más alto desde las pasadas elecciones. Similar comportamiento han tenido los bonos tanto de largo como de corto plazo.

El desempleo promedio se situó en un 8,36% en 2010, mientras que en el mes de junio del presente año cayó a un 7,4%, situándose en mejor posición frente a las estimaciones que prevén un 8,35% promedio para este año. La posición belga en la zona en cuanto al desempleo es favorable, situándose muy por debajo de indicadores de la Zona Euro como el EA-17, que en junio presentó un desempleo del 9,9%, e incluso por debajo del promedio del mismo mes para los países de la Unión Europea que presenta un desempleo de 9,4%.

Bélgica sitúa su nivel de deuda respecto al PIB como el tercero más alto de Europa, por sobre el 95% y estimaciones indican que al culminar el presente año ésta alcanzará el 101,6%.

Las exportaciones e importaciones luego de caer dramáticamente en 2009, un 11,39% y un 10,88% respectivamente, tuvieron un repunte en 2010 de un 10,49% y un 7,69%. Para este año se estima que crezcan un estimado de 4,65% y 3,69%.

Bélgica posee una balanza comercial bien diversificada. Durante el primer trimestre de 2011 registró exportaciones por un monto de 60.719,70 millones de euros, siendo los destinos comerciales más importantes Francia (con una participación del 16,73%), Alemania (15,85%), Países Bajos (12,81%), Reino Unido (6,14%), Estados Unidos (5,1%), Italia (4,19%), India (3,4%), España (2,56%), por último en menor escala Luxemburgo (2,25%) y China (2,07%).

Las importaciones belgas durante el primer trimestre de este año ascendieron a 62.287 millones de euros, teniendo como proveedores comerciales más significativos a Países Bajos (con una participación del 24,56%), Alemania (15,91%), Francia (11,89%), Reino Unido (5,47%), Estados Unidos (3,83%) y China (con un 2,41%).

Implicancias

La recuperación de Europa y Estados Unidos ha perdido fuerzas, en medio del retiro de estímulo y numerosos recortes presupuestarios. Bélgica es muy susceptible debido a que entre sus principales socios comerciales están Alemania, Francia, España, Italia y Estados Unidos, países que también se encuentran sumidos en una profunda crisis de su deuda. Las medidas tomadas por cada uno de ellos sin duda afectará la dinámica interna, repercutiendo en la economía belga y afectando la industria, por lo que la situación internacional puede acrecentar la desaceleración en el crecimiento belga dificultando aún más los esfuerzos por enfrentar la crisis de deuda soberana.

Sin embargo, el mayor peligro es el conflicto político que vive hoy el país entre flamencos y valones, luego de 400 días sin que se logre conseguir un acuerdo, lo que puede llevar al país a una ruptura. Independiente de tener una economía pujante, los desacuerdos políticos y la incapacidad de establecer un gobierno federal fuerte plantea un escenario difícil para que Bélgica lidie con su propia deuda soberana. Agentes internacionales ven como poco solidas las negociaciones hasta ahora sostenidas, mientras la Bolsa de Bruselas ha caído constantemente y pronto Bélgica deberá presentar el presupuesto para el 2012. Sin un gobierno a cargo, esto quedará en manos del ejecutivo en funciones.

En el informe Global de Competitividad 2010-2011 del Foro Económico Mundial, se señalan dentro de los 5 factores problemáticos para hacer negocios en Bélgica, las regulaciones laborales restrictivas, la burocracia gubernamental ineficiente, las tasas de impuestos, la normativa fiscal y la inestabilidad política, siendo esta última la que mayores problemas ha causado en el último año. Para revertir la desaceleración en el crecimiento, Bélgica debe subsanar la crisis política que la aqueja.


Actualmente los bonos soberanos belgas se posicionan en una calificación AA+. Sin embargo, los sucesos regionales y sus implicancias para la economía belga, sumado a la inestabilidad política que afecta el manejo de la deuda, siembran una perspectiva negativa a futuro sobre los bonos soberanos señalando una posible baja

en la calificación en el corto plazo. Estos riesgos son reflejados en los precios de los CDS de los bonos soberanos belgas. La agudización de la crisis de los últimos meses ha llevado a estos derivados a sus niveles más altos en 3 años y las variaciones diarias desde las elecciones muestran la inestabilidad del país.

La inestabilidad política ha profundizado el problema de inversión en el país, por lo que parece razonable señalar entonces que para reducir las fluctuaciones en la formación bruta de capital nacional, se hace urgente establecer un gobierno fuerte con un apoyo transversal y creíblemente estable, el cual abogue por mejorar la eficiencia y superar el menor dinamismo económico que se espera.

Cuadro Nº 1

Indicadores Económicos de Bélgica

 Bélgica	2007	2008	2009	2010	2011	2012
PIB real (var%)	2.793	0.795	-2.653	1.973	1.707	1.949
Inversión (% del PIB)	22.774	23.886	20.097	18.971	18.883	19.026
Ahorro Nacional (% del PIB)	24.395	21.987	20.940	20.167	19.900	20.222
Importaciones (var%)	4.409	2.769	-10.884	7.693	3.694	4.601
Exportaciones (var%)	4.279	1.427	-11.393	10.489	4.651	4.734
Tasa de Desempleo	7.500	7.000	8.019	8.364	8.351	8.234
Ingresos Fiscales (% del PIB)	48.074	48.807	48.136	48.833	49.153	49.020
Gasto Fiscal (% del PIB)	48.404	50.146	54.137	53.398	53.052	53.060
Balance Fiscal (% del PIB)	-1.530	-2.237	-3.037	-2.853	-2.768	-2.961
Deuda Bruta de Gobierno (% del PIB)	88.139	84.189	89.601	96.195	97.135	97.337
Balance de Cuenta Corriente (% del PIB)	1.620	-1.899	0.842	1.197	1.017	1.196

Fuente: IMF, National Bank of Belgium

Cuadro Nº 2

Votaciones Senado 2011

Partidos Políticos	Senado					
	Votos	Variación	Porcentaje	Variación	Escaños	Variación
Nueva Alianza Flamenca	1.268.894	-	19,61	-	9	-
Partido Socialista (valón)	880.828	202.016	13,62	3,37%	7	3
Partido de los Cristiano-Demócratas de Flandes	646.371	-	9,99	-	4	-
Partido Socialista-Diferente (flamenco)	613.091	-52.251	9,48	-0,54%	4	0
Movimiento Reformador	599.618	-216.137	9,27	3,04%	4	-2
Liberales y Demócratas Flamencos	533.171	-288.809	8,24	-4,16%	4	-1
Interés Flamenco	491.519	-296.263	7,6	-4,29%	3	-2
Ecolo	353.111	-32.355	5,46	-0,36%	2	0
Centro Demócrata Humanista	331.87	-58.982	5,13	-0,77%	2	0
Groen!	251.605	10.454	3,89	0,25%	1	0
Lijst Dedecker	130.777	-93.215	2,02	-1,36%	0	-1
Partido Popular de Bélgica	98.858	-	1,53	-	0	-
Otros	264.591	-	4,09	-	-	-
Total (participación 89.2%)	6.469.304		100,00%		40	

Fuente: Senate of Belgium

Cuadro Nº 3

Votaciones Cámara de Representantes 2011

Partidos políticos	Cámara de Representantes					
	Votos	Variación	Porcentaje	Variación	Escaños	Variación
Nueva Alianza Flamenca	1.135.617	-	17,4	-	27	-
Partido Socialista Valón	894.543	169.756	13,71	2,85%	26	6
Partido de los Cristiano-Demócratas de Flandes	707.986	-	10,85	-	17	-
Movimiento Reformador	605.617	-229.456	9,28	-3,23%	18	-5
Partido Socialista-Diferente (flamenco)	602.867	-81.523	9,24	-1,02%	13	-1
Liberales y Demócratas Flamencos	563.873	-225.572	8,64	-3,19%	13	-5
Interés Flamenco	506.697	-293.147	7,76	-4,23%	12	-5
Centro Demócrata Humanista	360.441	-43.636	5,53	-0,53%	9	-1
Ecolo	313.047	-27.331	4,8	-0,30%	8	0
Groen!	285.989	20.161	4,38	0,40%	5	1
Lijst Dedecker	150.577	-118.071	2,31	-1,72%	1	-4
Partido Popular de Bélgica	84.005	-	1,29	1,29%	1	1
Otros	316.108	-	4,84	-	-	-
Total (participación 89.2%)	6.527.367		100%		150	

Fuente: Senate of Belgium

Cuadro Nº 4

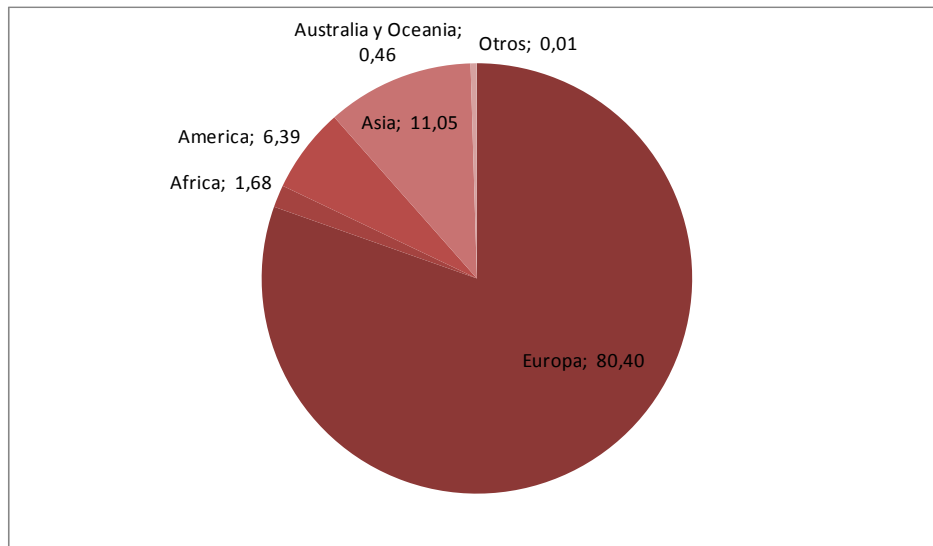
TIR de los Bonos Belgas a la Madurez de:

Fecha	1 año	2 años	3 años	4 años	5 años	6 años	7 años	10 años	12 o más años
2010-07	0.75	1.05	1.39	1.87	2.25	2.60	2.89	3.30	3.75
2010-08	0.62	0.81	1.01	1.42	1.77	2.12	2.41	2.81	3.13
2010-09	0.96	1.24	1.58	1.96	2.26	2.51	2.76	3.15	3.54
2010-10	1.08	1.42	1.79	2.17	2.49	2.72	2.98	3.37	3.69
2010-11	1.41	1.94	2.43	2.90	3.25	3.50	3.69	4.05	4.28
2010-12	1.35	2.06	2.49	2.91	3.23	3.46	3.68	4.00	4.32
2011-01	1.35	2.23	2.71	3.16	3.48	3.71	3.90	4.20	4.57
2011-02	1.26	2.20	2.72	3.15	3.49	3.72	3.91	4.21	4.56
2011-03	1.79	2.29	2.87	3.24	3.58	3.79	4.03	4.24	4.58
2011-04	1.91	2.41	2.94	3.28	3.59	3.81	4.04	4.24	4.68
2011-05	1.75	2.23	2.79	3.16	3.47	3.70	3.94	4.17	4.56
2011-06	1.83	2.34	2.77	3.08	3.39	3.62	3.87	4.12	4.59
2011-07	1.90	2.55	2.98	3.31	3.61	3.86	4.09	4.35	4.64

Fuente: National Bank of Belgium

Cuadro Nº 5

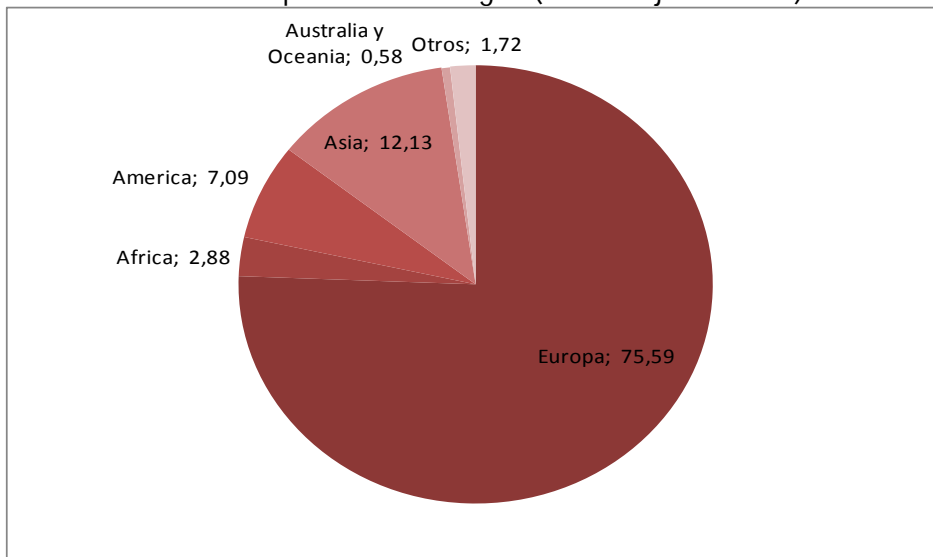
Origen de Importaciones Belgas (Porcentaje del Total)



Fuente: IMF, National Bank of Belgium, Eurostat

Cuadro Nº 6

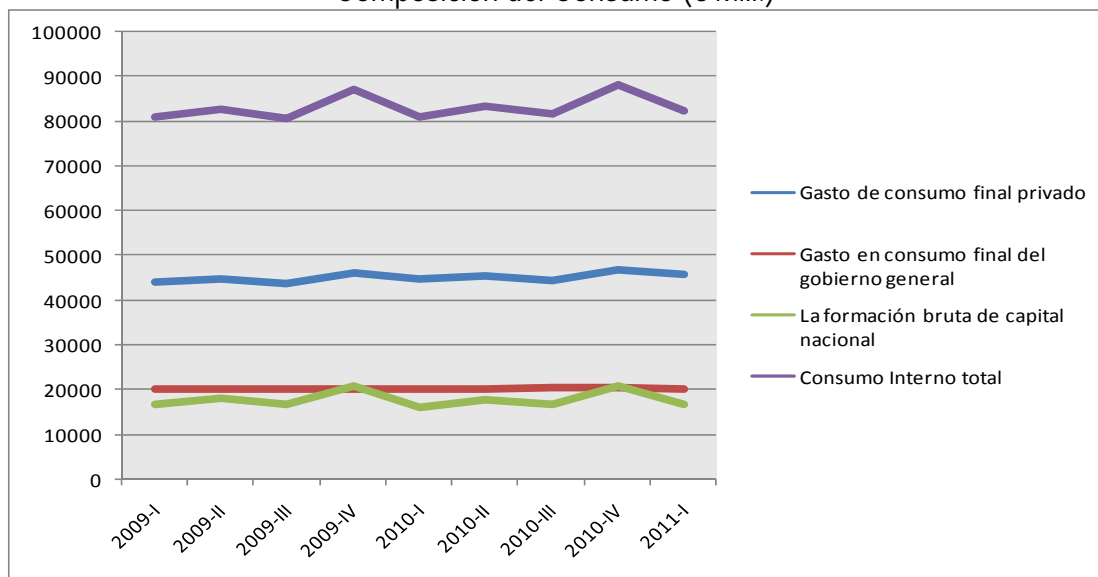
Destino Exportaciones Belgas (Porcentaje del Total)



Fuente: National Bank of Belgium, Eurostat.

Cuadro Nº 7

Composición del Consumo (€ Mill.)



Fuente: National Bank of Belgium

Cuadro Nº8

Evolución de los CDS a 5 años belgas



Fuente: Bloomberg Finance