



Panamá: Reformas Económicas y Expansión

Durante el 2010, la economía panameña creció y dejó atrás el impacto negativo de la crisis financiera, gracias al auge de tres subsectores industriales. El sector de transporte y telecomunicaciones aumentó en un 15,3%, los servicios portuarios, aéreos y de carga carretera aumentaron impulsados por el crecimiento del comercio de un 11%, y el sector de hoteles y restaurantes que aumentó en un 9,5%. Además se registró un aumento en los ingresos corrientes del gobierno de un 13,7%, debido a reformas tributarias en distintos aranceles. Para 2011 se estima un crecimiento de un 7,5% del PIB, impulsado principalmente por la ejecución de proyectos públicos de infraestructura por US\$ 18.800 millones, siendo los principales la expansión del Canal de Panamá, la construcción de la primera línea de metro, la modernización del sistema de transporte metropolitano y la construcción de una mina de cobre, autopistas y proyectos de interconexión eléctrica.

En el plano político, Ricardo Martinelli, un empresario de centro-derecha, fue electo Presidente en mayo del 2009 con un 60% de los votos. A más de un año de Gobierno, exhibe una aprobación a su gestión de más del 70%.

En los últimos años, Panamá ha optado por abrir su economía de manera considerable, siendo únicamente sobrepasado en términos de apertura comercial en Latinoamérica por Chile

Reactivación económica

El sector bancario desarrolló mayor actividad durante el año 2010. El crédito interno al sector privado creció un 8% nominal a julio de 2010, alcanzando US\$ 23.258 millones. Entre los sectores que mostraron un mayor dinamismo se encuentra el crédito hipotecario, que creció en un 13,6% nominal, y el crédito a la construcción que se expandió en 16,9%. La inflación a octubre de 2010 alcanzó un 4,1%, presionada por el precio de los alimentos y los combustibles. Por su parte, la tasa de interés cobrada por las tarjetas de crédito disminuyó 56 puntos porcentuales a un 16,1%, y las tasas de interés por depósitos a plazo fijo registraron una reducción de 60 puntos porcentuales, generando un ambiente propicio para la inversión. La desocupación fue de un 6,5% en agosto.

El sistema bancario se mantuvo activo. Los depósitos internos de particulares y los

depósitos a plazo fijo se situaron en US\$ 22.769 y US\$ 22.598 millones respectivamente, representando un incremento de 9% y 5,9%. En términos del rendimiento de las inversiones, los indicadores de rentabilidad se mantuvieron estables, llegando el retorno sobre el patrimonio y el retorno sobre los activos a 14% y 1,7%. Finalmente se advierte una tendencia del sistema bancario a mantener una mayor liquidez, el indicador de activos líquidos sobre el total de depósitos demuestra esta tendencia, ya que aumentó en 26,2% durante julio del 2010.

Se espera que los niveles actuales de inflación prevalezcan en los próximos dos años debido al alza sostenida de los precios internacionales de alimentos, del petróleo y a la tendencia de devaluación del dólar de EE.UU., que es la moneda de Panamá. Respecto a la tasa de desocupación, ésta se situó en 6,5% en agosto, debido a que muchos de los factores que mantienen activo el crecimiento de la economía panameña están ligados al uso intensivo de bienes de capital. El efecto del mayor crecimiento económico se verá reflejado en las tasas de desocupación y desempleo al largo plazo, por lo que no se espera una caída significativa de este indicador a fines del presente año.

Por otra parte, en 2010 pudimos observar durante el primer semestre el déficit de cuenta corriente por US\$ 1.336,7 millones representando un 5,6% del PIB, más del doble registrado durante el 2009. Este aumento es consecuencia del incremento en el déficit de la balanza de bienes en US\$ 446 millones, que se explica por el aumento de 11,4% en las importaciones, mientras que las exportaciones sólo aumentaron en un 6,1%, lo que generó desequilibrios comerciales como se puede apreciar en el gráfico 6. Básicamente se debió a la evolución observada de las exportaciones nacionales, las que cayeron un 8,2%. Además, se llegó a un incremento de US\$ 183 millones en el déficit registrado en el balance de renta. Contrarrestando los dos efectos anteriores, el superávit de la cuenta financiera se elevó debido a la inversión extranjera directa, la cual se vio incrementada en US\$ 236,4 millones. Un factor clave a superar es el pobre desempeño exportador en el mercado de bienes.

Gestión pública

Los ingresos corrientes del gobierno central, a septiembre de 2010, crecieron un 13,7% debido al aumento de 10,8% en recaudación tributaria. Entre los factores que explican el mayor ingreso de impuestos se encuentra el alza de la ITBMS (Impuesto de Transferencia de Bienes Corporales Muebles y la Prestación de Servicios) de 5% a 7% desde julio de 2010 y una mayor dotación de personal destinado a la actividad fiscal. Una descomposición adicional entre impuestos directos e indirectos refleja que la mayor parte del incremento en la recaudación tributaria se debe a un alza en los impuestos indirectos, los que crecieron en un 19,7% a septiembre de 2010, debido al mayor ITBMS de importación y de ventas que ascendieron 34,2% y 23,4% respectivamente. Las primas de seguro aumentaron en un 37,3% y los impuestos a los cigarrillos importados en un 91,9%. En marzo de 2011 entrará en vigencia la ley de reforma tributaria, que establece que sólo se reconocerán como gastos deducibles de impuesto sobre la renta de las personas jurídicas, la parte proporcional a los ingresos generados en Panamá, lo que llevará a un posible

incremento de la recaudación tributaria si Panamá se mantiene atractivo para invertir. En concreto, se disminuirán los impuestos a la renta desde un rango de 20-27% a 15-25%. Con respecto a los impuestos a la renta de empresas, la tasa disminuye de 30% a 25% sobre 2 años y 4 años para el sector de las telecomunicaciones, banca, electricidad, seguros y casinos. El IVA pasa de 5 a 7%.

El Presupuesto de la Nación para el año 2011, es el más alto de la historia del país y asciende a US\$ 13.009MM, un 23% mayor que el presupuesto del pasado 2010. El 46,1% del presupuesto se destinará a gasto social. Para el pago de la deuda pública se otorgará un 11%.

En mayo de 2010 se firmó un TLC y dos Acuerdos Paralelos con Canadá, los cuales se espera que entren en vigencia a inicios del 2010. Sin embargo, antes se requiere de la aprobación de los Órganos Ejecutivos y Legislativos panameños y de las instancias parlamentarias de Canadá. Los Acuerdos Paralelos tratan sobre diversos aspectos de cooperación mutua y estándares relacionados con aspectos ambientales, así como actividades en materia laboral. Por otra parte, Panamá y Colombia, se encuentran en la fase final de la negociación de un TLC entre ambas naciones.

A partir de la ronda de negociación de marzo de 2010, Panamá se incorporó como miembro pleno en las negociaciones del Acuerdo de Asociación entre Europa y Panamá. Se logró que tanto la Unión Europea como Centroamérica aceptaran a Panamá en dicho proceso, sin el compromiso previo de incorporarse a la Secretaría de Integración Económica Centroamericana (SIECA). El acuerdo otorga a Panamá un acceso preferencial permanente a la Unión Europea para exportar productos de origen nacional, sin regímenes unilaterales especiales ni temporales, debido a que se consolida la desgravación inmediata de todos los productos del Sistema Generalizado de Preferencias que otorga este bloque comercial. Así, se elimina un número importante de aranceles en productos propios de la región, tales como café, camarón, piña, melones y cigarros, entre otros. La UE ocupa la segunda posición como destino de las exportaciones panameñas, representando el 31% del total y el principal destino de las exportaciones agrícolas.

El eventual acuerdo de libre comercio con Estados Unidos está aún pendiente y puede surgir, este año, una oportunidad favorable a raíz del cambio político electoral de noviembre en Estados Unidos.

Expansión 2011

En los últimos años, Panamá ha optado por abrir su economía de manera considerable, siendo únicamente sobrepasado en términos de apertura comercial en Latinoamérica por Chile. Se espera que Panamá continúe esta senda, lo cual se constata con la fuerte inversión en infraestructura y los diferentes tratados de comercio. No obstante, hay que ser cautos al momento de analizar Panamá: es un país relativamente pequeño que está poniendo a prueba su capacidad económica, para absorber de manera eficiente la fuerte entrada de inversión extranjera y de

reaccionar a los “shocks” económicos. Puede ser que hasta ahora le haya dado resultado, pero queda aún mucho trabajo por hacer, en especial considerando la presión inflacionaria que se pronostica durante el año 2011, producida por la escasez de alimento y el alza sostenida de los hidrocarburos.


El gobierno del Presidente Ricardo Martinelli ha logrado grandes avances desde su elección en 2009, otorgando estabilidad económica y política en una región centroamericana que se caracteriza por sus fuertes conflictos internos y débil marco institucional. A pesar del tenso clima que pueden vivir sus vecinos, Panamá se ha logrado blindar mediante la promulgación de instituciones complementarias a sus políticas económicas, dando respuesta a las exigencias de los inversores extranjeros quienes han visto los beneficios del potencial económico en la zona.

Particularmente interesante resulta el desafío panameño de posicionarse como centro financiero de la región, con una inversión de US\$ 500 millones en infraestructura, que contempla una torre financiera y un centro de convenciones. Resulta difícil creer que será fácil hacer frente a tal desafío en un mundo globalizado, en el cual las mejoras en las tecnologías de la comunicación han generado que se formen núcleos financieros que son capaces de mantener el sistema mundial desde economías más desarrolladas. En este contexto, resulta clave estar atentos a la conformación de un nuevo núcleo en Latinoamérica, especialmente para desarrollar el comercio con otros mercados emergentes como el asiático.

Considerando el contexto mundial actual, caracterizado por el estancamiento de las grandes potencias occidentales y por tanto la falta de dinamismo de la economía mundial, será necesario que las economías emergentes cambien su posición reactiva a una más dinámica, que permita protagonizar la toma de decisiones a nivel global.

Cuadro Nº 1

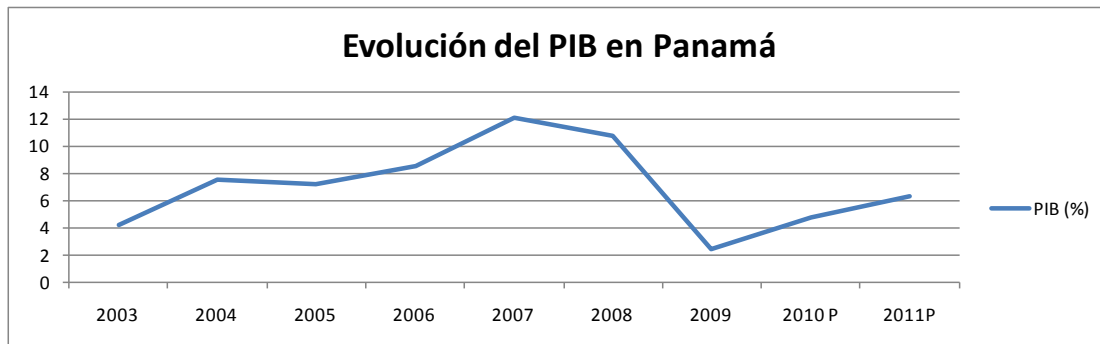
Indicadores Económicos de Panamá

 Panamá	2003	2004	2005	2006	2007	2008	2009	2010 P	2011P
PIB (%)	4,2	7,5	7,2	8,5	12,1	10,7	2,4	4,8	6,3
Demanda (%)	9,3	5,1	6,3	10,3	13,3	16	n/a	n/a	n/a
Tasa de inversión (%)	17,1	16,6	16,8	19,5	24,1	27,4	24,8	26,7	28,2
Inflación (%)	-0,3	1,6	3,4	2,2	6,4	6,8	1,9	4,1	2,7
Cuenta Corriente (% del PIB)	-4,5	-7,5	-4,9	-3,1	-7,2	-11,6	-0,05	-7,91	-7,99
Balanza Comercial (US\$ Mill.)	-1.200	-1.500	-1.500	-1.700	-3.200	-4.600	-2.000	-3.700	-5.200
Exportaciones (US\$ Mill.)	5.100	6.100	7.400	8.500	9.300	10.300	10.900	11.600	12.300
Importaciones (US\$ Mill.)	6.300	7.600	8.900	10.200	12.500	14.900	12.900	15.300	17.500
Resultado Fiscal (% del PIB)	-4,8	-4,9	-3,2	0,5	3,5	0,4	-1,0	-1,9	-0,4

Fuente: IIF, FMI, Deutsche Bank, Moody's

Gráfico Nº 1

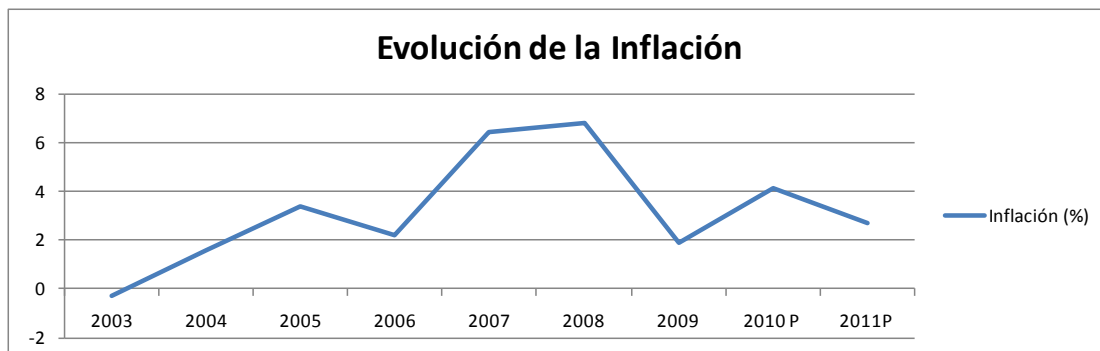
Evolución del PIB en Panamá



Fuente: IIF, FMI, Deutsche Bank, Moody's

Gráfico Nº 2

Evolución de la Inflación de Panamá



Fuente: IIF, FMI, Deutsche Bank, Moody's

Cuadro Nº 2

Índice de Competitividad de Panamá

	Ranking 2010	Puntaje	Ranking 2009
Panamá	53	4,33	59

Fuente: World Economic Forum

Cuadro Nº 3

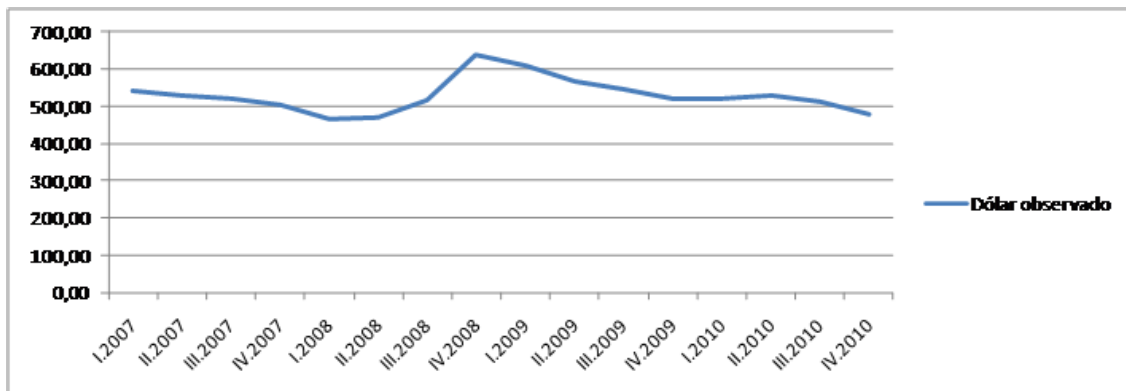
Clasificación de Riesgo Soberano

	Moody's	S&P	Fitch	CDS (5años)
Panamá	Baa3	BBB-	BBB-	108

Fuente: JPMorgan

Gráfico Nº 3

Evolución US\$ Dólar / Peso Chileno



Fuente: Banco Central de Chile

Cuadro Nº 4

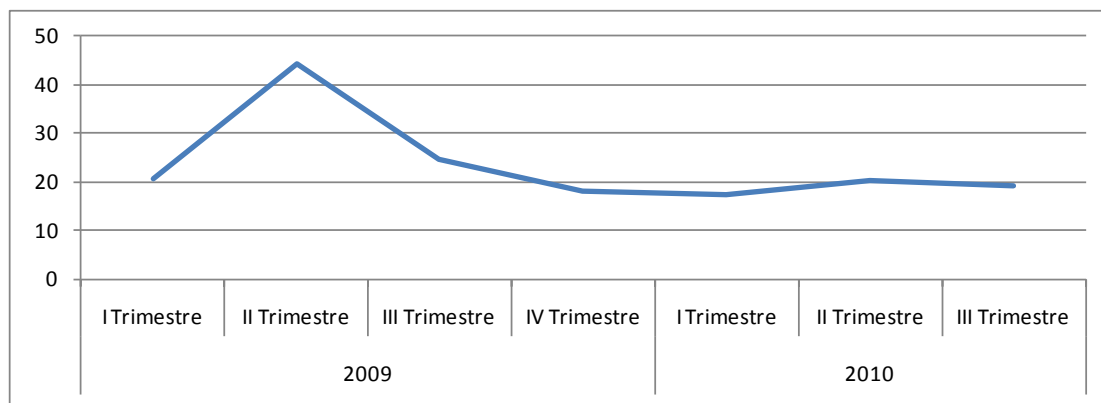
Principales Inversiones Públicas 2010 - 2014

Principales Inversiones Públicas Periodo 2010-2014	
Proyecto	Monto de Inversión
Expansión del Canal de Panamá: el principal proyecto de inversión contemplado	5.200 millones de dólares
Autopistas: extensión de la autopista Madden-Colon y nuevas carreteras	2.000 millones de dólares
Metro de la Ciudad de Panamá: construcción de la primera línea de metro de Panamá	1.500 millones de dólares
Agua Potable: aumento de la cobertura de agua potable a nivel nacional en distintas regiones del país	530 millones de dólares
Ciudad Gubernamental: una obra que albergará a diversas entidades públicas.	450 millones de dólares
Hospitales: se contemplan cinco nuevos hospitales	360 millones de dólares
Centro de Convenciones	300 millones de dólares
Sistema de Riego: diversos proyectos, cuya finalidad es aumentar el acceso al agua en comunidades rurales	250 millones de dólares
Centro Penitenciarios	210 millones de dólares
Torre Financiera: Torre que albergará las entidades financieras del Estado y privadas	200 millones de dólares
Aeropuertos: modernización de los aeropuertos actuales y creación de nuevos	200 millones de dólares
Interconexión eléctrica entre Panamá y Colombia: línea de transmisión de 614 km, con capacidad de transmitir 300 kW	110 millones de dólares
Barrio Curundú: construcción de 1.000 soluciones habitacionales	100 millones de dólares
Cadena de frío: se busca reducir la pérdida en el proceso de producción y comercialización de productos agropecuarios.	50 millones de dólares

Fuente: Central America Data, ProyectosPanamá y CEPAL

Gráfico Nº 4

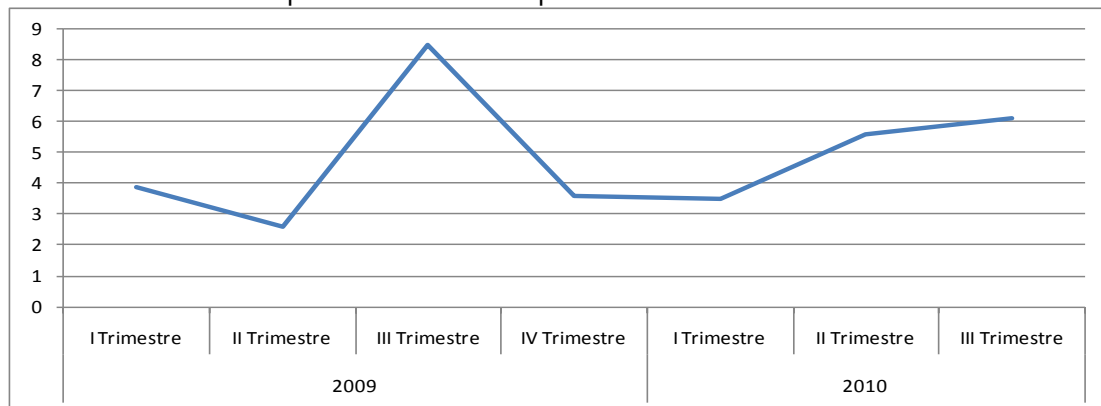
Exportaciones de Chile a Panamá



Fuente: Banco Central de Chile

Gráfico Nº 5

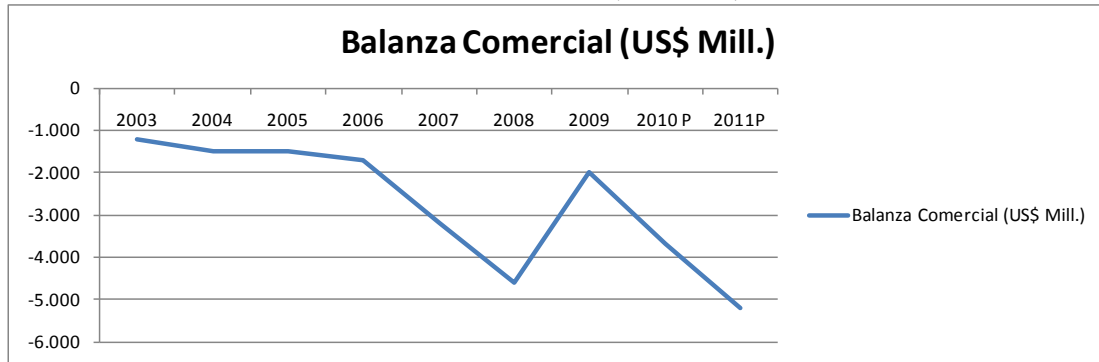
Importaciones a Chile provenientes de Panamá



Fuente: Banco Central de Chile

Gráfico N° 6

Balanza Comercial (US\$ Mill.)



Fuente: IIF, FMI, Deutsche Bank, Moody's

Cuadro N° 5

Índice de Libertad Económica



Fuente: Heritage