

EMPLEO CONTINÚA APOYÁNDOSE EN EL SECTOR PÚBLICO

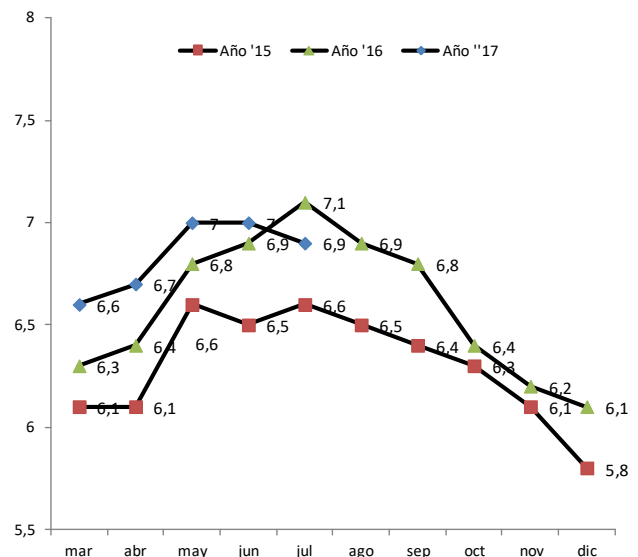
La tasa de desocupación del trimestre mayo-julio de 2017 fue de 6,9%, inferior a la del trimestre móvil inmediatamente anterior, y dos décimas menor que igual período de 2016. A nivel nacional, si bien la situación dista de mejorar de manera sustancial, al menos se ven algunos indicios relativamente alentadores de que el deterioro no se agudiza, y si bien se observa que el Empleo Asalariado continúa mostrando cierta expansión, todavía se explica en gran parte por un aumento del empleo asalariado público.

El Instituto Nacional de Estadísticas (INE) dio a conocer la tasa de desempleo correspondiente al trimestre mayo-julio de 2017, de un 6,9% a nivel nacional (7% el trimestre móvil anterior), con lo que se concreta en términos anuales una disminución de 0,2 pp. Esta disminución anual -situación que no se observaba desde 2016-, fue resultado del incremento de los Ocupados (2,2%) por sobre el de la Fuerza de Trabajo (1,9%).

Por sectores, el alza en doce meses de los Ocupados fue liderada por Actividades de Salud (11,0%), Administración Pública (7,8%) y Enseñanza (4,5%), al tiempo que los descensos se explicaron principalmente por Construcción (-3,4%), Hogares como Empleadores (-4,2%) y Actividades Financieras y de Seguros (-4,4%).

Lo anterior ha ido acompañado por una composición de los empleos, donde aquellos por cuenta propia continúan creciendo más que los asalariados. En concreto, la expansión de la ocupación de 2,2% en 12 meses (1,9% el trimestre móvil anterior), se explica principalmente por un positivo aumento de los empleadores de un 13% (13,9% el período anterior); un empleo por cuenta propia que crece un 3,5% (3,6% el período previo); y un empleo asalariado que se expande solo un

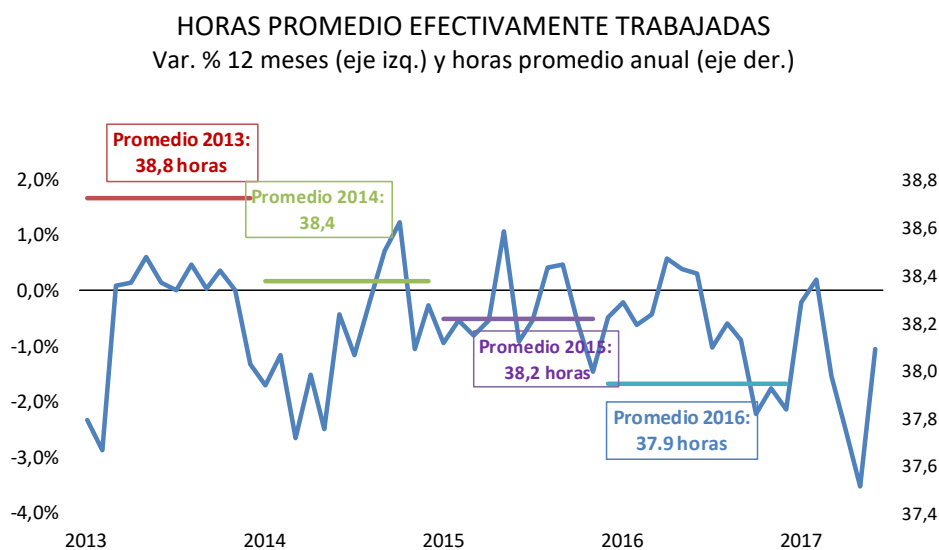
TASA DE DESOCUPACIÓN
Como % de la Fuerza de Trabajo



1,6% (1,4% el período previo).

Por otra parte, aun cuando estamos en un contexto de mercado laboral muy deteriorado, la tasa de desempleo fue inferior a la del mismo período del año anterior y a la del trimestre móvil previo. Sin embargo, aunque no se aprecia un importante empeoramiento en la cifra, ésta dista de ser suficiente para revertir el deterioro de los últimos años.

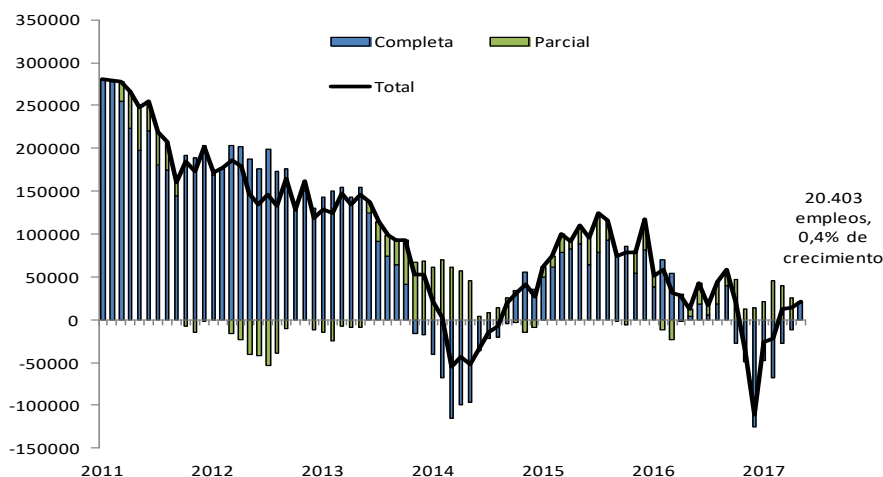
Por ejemplo, al analizar el volumen total de horas trabajadas efectivamente, éste se sigue contrayendo: -1,1% en términos anuales en el trimestre mayo-julio (aunque menos que el trimestre móvil previo). De esta manera, el promedio de horas efectivas trabajadas semanalmente fue de 37,9 horas, siendo la principal razón para no trabajar más el que “la empresa no dispone de más horas o no hay más trabajo”.



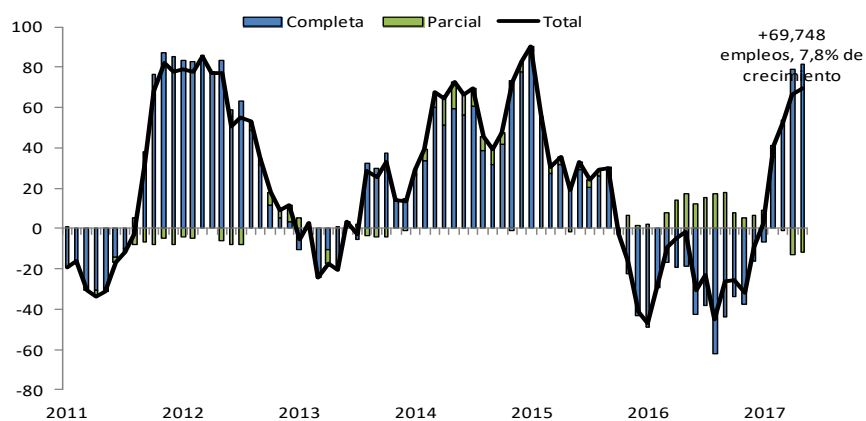
En los empleos asalariados, en tanto, aumentaron tanto los públicos como los privados. El primero registró en términos anuales un incremento de 7,8% (70.000 empleos), al tiempo que el segundo aumentó 0,4%, algo más de 20.000 empleos. De esta manera, se ve que la mayor parte de la creación de empleo asalariado continúa apoyándose en las contrataciones que realiza el sector público.

Por tipo de jornada se tiene que el asalariado del sector privado no registró aumentos ni en la jornada total ni en la parcial, mientras que en el asalariado del sector público volvió a aumentar los asalariados de jornada completa en 9,9% respecto del mismo trimestre móvil del año anterior y se redujeron nuevamente los asalariados de jornada parcial en 17,1% anual (-19% el período anterior).

EMPLEO ASALARIADO PRIVADO POR JORNADA
Var. en 12 meses (miles)



EMPLEO ASALARIADO PÚBLICO POR JORNADA
Var. en 12 meses (miles)



Hacia adelante se vislumbra poco probable una mejora en el mercado laboral, el cual continúa registrando un empeoramiento en su calidad. Esto, en un contexto de débiles expectativas para el crecimiento de 2017 e incrementos tanto de costos como de rigidez en este mercado, los que se derivarían en gran parte de la reforma al mercado laboral. A esto se suma la clara falta de institucionalidad que ha mostrado el Gobierno, lo que lógicamente aleja las intenciones de inversión y, por lo tanto, de contratación de personas, actividad que actualmente el Estado es el único que realiza de manera persistente.