

UN CHILE MENOS DESIGUAL: EL EFECTO DE LA POLÍTICA SOCIAL FOCALIZADA

- La política social es parte importante del ingreso de las familias y está focalizada en la población de menores recursos.
- Al incorporar a la política social tanto los subsidios monetarios como las prestaciones en bienes y servicios, los indicadores de desigualdad se reducen de manera importante: en 2013 el coeficiente de Gini es 0,512 cuando se estima a partir del ingreso autónomo y es 0,406 cuando se determina a partir del ingreso monetario con las prestaciones sociales no monetarias incluidas.
- De igual modo, se observa una disminución importante de los indicadores de desigualdad entre 2006 y 2013, la cual es mayor al contemplar la política social. Incluyendo el ingreso con transferencias no monetarias, el coeficiente de Gini pasa de 0,432 a 0,406 entre esos años.

PRINCIPIO LYD:

Focalización de la política social para mejorar el bienestar social.

La política social es más que los subsidios monetarios que entrega el Estado: es atención gratuita en salud, subvención escolar, viviendas sociales, alimentación y textos sin costos, entre otros subsidios y prestaciones. Cuando lo que se busca es determinar las diferencias en calidad de vida entre las personas, debemos incluir una visión más completa de la política social entregada por el Estado. Es esperable que al incorporar estas transferencias no monetarias, los indicadores de desigualdad se reduzcan de manera importante, ya que los beneficios que se asignan a la población de menores recursos son considerables.

Si bien sólo el ingreso autónomo y los subsidios monetarios serían dinero disponible para las familias, consideramos que la política social que se entrega en especies y servicios también debería ser contemplada como parte de los recursos que cuentan las familias. Lo anterior, porque estos beneficios generan mejoras en la calidad de vida, y en caso que no existieran, las familias verían reducido de manera importante su ingreso familiar para poder alcanzar el mismo nivel de bienestar social.

Utilizando la metodología Ministerio de Desarrollo Social (MDS 2010)¹, asignamos un valor monetario a las prestaciones de salud y educación entregados por el Estado. Para ello, se identificaron los hogares que reciben estos beneficios en la encuesta CASEN, luego se asigna el monto total del beneficio, el cual se encuentra

La política social es parte importante **del ingreso de la población de menores recursos**

en la Ley de Presupuestos del año que corresponda. A partir de esto es posible calcular el ingreso total de cada hogar, el que incluye el ingreso autónomo, los subsidios monetarios, el alquiler imputado y las transferencias no monetarias valorizadas. Para efectos de la política de vivienda se considera el alquiler imputado para los propietarios de viviendas, lo que permite reflejar el ingreso que percibirían si arrendaran su inmueble.

La nueva metodología del MDS busca reflejar de mejor forma los indicadores sociales de la población. La diferencia principal entre la metodología nueva y la tradicionalmente usada es que se deja de ajustar por Cuentas Nacionales. Por ello, es de esperar que se presente un menor ingreso autónomo y un alquiler imputado mayorⁱⁱ ⁱⁱⁱ.

CAMBIOS EN LA COMPOSICIÓN DEL INGRESO

A partir de las estimaciones antes descritas, es posible concluir que el nivel de bienestar social considerado para los distintos deciles es mayor cuando se toman en cuenta los subsidios en educación, salud y el alquiler imputado. En el Cuadro N° 1 se observa cómo se compone el ingreso del hogar según decil de ingresos cuando al ingreso monetario se suman las transferencias no monetarias y el alquiler imputado.

INGRESO TOTAL DEL PRIMER DECIL ES \$ 465.522

Cuadro N° 1: Monto promedio del ingreso del hogar con nueva metodología según decil de ingreso autónomo per cápita 2013 (\$ de mayo 2015)

	i	ii	iii	iv	v	vi	vii	viii	ix	x
Ingreso Autónomo	\$96.611	\$243.916	\$324.210	\$392.705	\$471.007	\$563.535	\$654.341	\$784.510	\$1.084.912	\$2.473.128
Subsidios Monetarios	\$68.958	\$43.709	\$33.999	\$27.179	\$23.866	\$19.875	\$15.514	\$9.861	\$6.282	\$4.739
Ingreso Monetario	\$165.569	\$287.624	\$358.209	\$419.884	\$494.873	\$583.410	\$669.854	\$794.372	\$1.091.195	\$2.477.867
Alquiler Imputado	\$100.285	\$102.798	\$110.530	\$110.737	\$120.568	\$133.371	\$129.202	\$143.442	\$179.993	\$257.075
Ingreso Total	\$265.854	\$390.422	\$468.740	\$530.620	\$615.442	\$716.781	\$799.056	\$937.814	\$1.271.188	\$2.734.942
Subsidios en Educación	\$112.340	\$125.293	\$114.704	\$95.167	\$80.929	\$67.626	\$57.696	\$43.251	\$33.374	\$14.577
Subsidios en Salud	\$87.328	\$71.772	\$64.229	\$51.436	\$44.162	\$45.251	\$23.425	\$8.463	-\$5.609	-\$8.515
Subsidios No Monetarios	\$199.668	\$197.064	\$178.933	\$146.603	\$125.091	\$112.877	\$81.121	\$51.714	\$27.766	\$6.062
Ingresos Totales + Subsidios No Monetarios	\$465.522	\$587.486	\$647.672	\$677.224	\$740.533	\$829.658	\$880.177	\$989.528	\$1.298.953	\$2.741.004

Fuente: LyD sobre la base de encuestas CASEN.

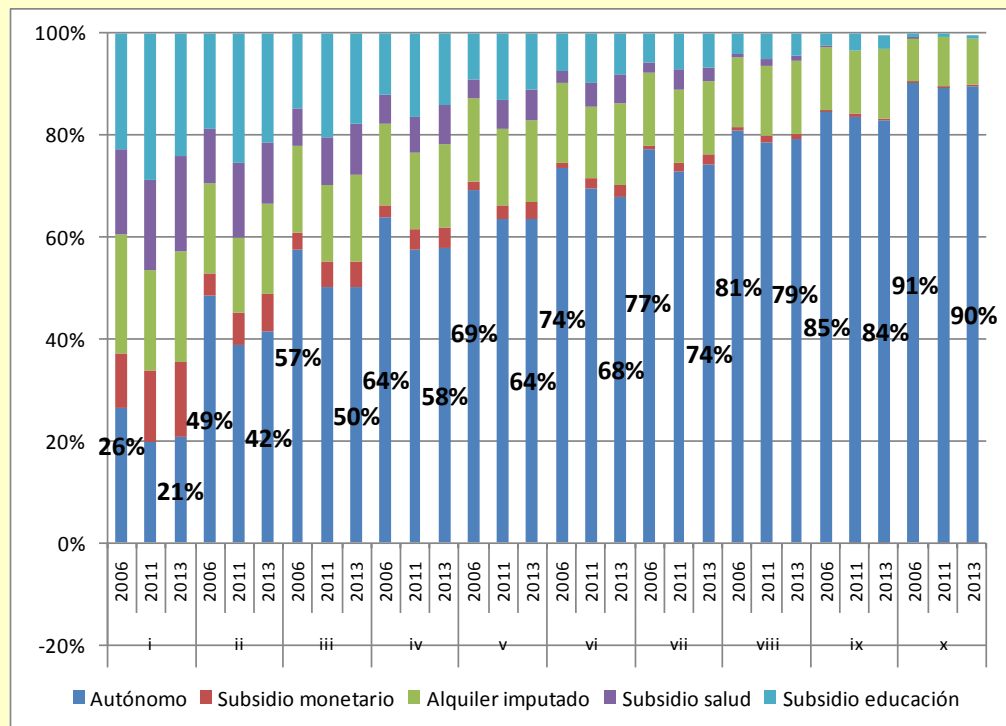


Para el 2013, el ingreso total para el primer decil es \$ 465.522, en donde más de la mitad provienen de la valorización de las prestaciones no monetarias del Estado (\$ 199.668 del subsidio no monetario y \$ 100.285 del alquiler imputado).

En cuanto a la evolución, se muestra que ha aumentado la importancia de los beneficios sociales en las familias de menores recursos durante 2006 y 2013. El ingreso generado por las familias pertenecientes al 10% más pobre pasó de ser el 26% el 2006 a 21% del ingreso total de estos hogares el 2013. Lo mismo se observa para el segundo decil, el ingreso generado por las personas pasó a ser un 49% en 2006 a un 42% para el 2013.

EL 2013 EL 79% DEL INGRESO DEL PRIMER DECIL NO ES GENERADO POR LAS FAMILIAS

Gráfico N° 1: Evolución de la composición del ingreso por hogar, utilizando nueva metodología según decil de ingreso autónomo, 2006, 2011 y 2013 (porcentaje %)



Fuente: LyD sobre la base de encuestas CASEN.

ESTIMACIÓN DE LOS INDICADORES DE DESIGUALDAD

A continuación, se presenta el efecto redistributivo que tiene la política social mediante los subsidios monetarios y no monetarios en vivienda (a través del

alquiler imputado), salud y educación. Se observa que los niveles de desigualdad en Chile se reducen notablemente cuando se incorporan estas prestaciones sociales. Por ejemplo, para 2013, mientras el Gini con ingreso autónomo es de 0,512, éste se reduce a 0,406 al contemplar todas las transferencias del Estado. Ese mismo año, el índice 10/10 cae de 34,52 a 11,52. Por efecto de políticas focalizadas que permiten aportar más a quienes más lo necesitan, potenciando el efecto redistributivo y el impacto en la reducción de pobreza en sus diferentes ámbitos.

EL 2013 COEFICIENTE DE GINI CON TRANSFERENCIAS NO MONETARIAS FUE 0,406

Cuadro N° 2: Evolución de la distribución de ingreso nueva metodología

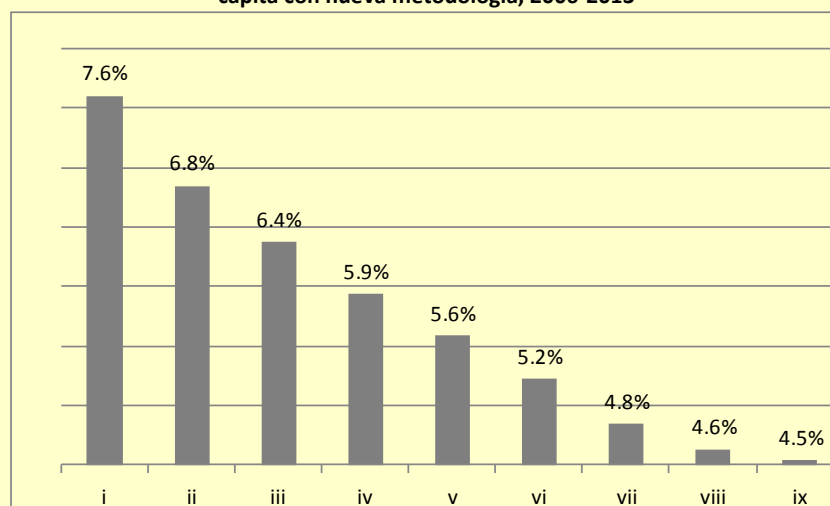
Ingreso Autónomo				
	2006	2009	2011	2013
Índice 10/10	36.25	44.46	36.21	34.52
Índice 10/40	3.51	3.71	3.43	3.41
Índice 20/20	15.28	16.95	15.07	14.65
Gini	0.517	0.526	0.513	0.512
Ingreso Monetario				
	2006	2009	2011	2013
Índice 10/10	27.85	27.28	24.57	23.10
Índice 10/40	3.24	3.15	3.01	2.96
Índice 20/20	13.34	12.72	12.13	11.56
Gini	0.504	0.500	0.491	0.488
Ingreso Total (Ingreso Monetario + Alquiler Imputado)				
	2006	2009	2011	2013
Índice 10/10	18.52	17.66	16.24	15.68
Índice 10/40	2.60	2.53	2.43	2.39
Índice 20/20	10.12	9.69	9.17	8.85
Gini	0.477	0.475	0.466	0.464
Ingreso Total + Transferencias No Monetarias				
	2006	2009	2011	2013
Índice 10/10	14.00	13.70	11.46	11.52
Índice 10/40	2.19	2.09	1.88	1.94
Índice 20/20	8.03	7.59	6.68	6.79
Gini	0.432	0.422	0.401	0.406
+ Ajustes de la OCDE				
	2006	2009	2011	2013
Índice 10/10	12.36	10.36	10.40	10.39
Índice 10/40	1.92	1.67	1.70	1.70
Índice 20/20	7.17	6.04	6.14	6.13
Gini	0.405	0.374	0.379	0.379

Fuente: LyD sobre la base de encuestas CASEN.

Los indicadores de desigualdad del ingreso autónomo disminuyen entre los años 2006 y 2013, sobre todo cuando se incluyen todas las transferencias del Estado. El Cuadro N° 2 muestra la evolución de las medidas de desigualdad para distintas definiciones del ingreso de las familias. En el caso del coeficiente de Gini, el ingreso autónomo pasa de 0,517 a 0,512 entre 2006 y 2013. Luego, si se consideran los subsidios monetarios, el coeficiente de Gini se reduce de 0,504 a 0,488 entre 2006 y 2013. Cuando se considera el alquiler imputado, el coeficiente de Gini se reduce de 0,477 a 0,464, en ese mismo período. Posteriormente, cuando se toma en cuenta la valorización de las prestaciones de salud y educación el coeficiente de Gini pasa de 0,432 a 0,406 entre 2006 y 2013. Finalmente, si este ingreso se ajusta por las correcciones de economías de escala de la OCDE^{iv}, el coeficiente de Gini pasa de 0,405 a 0,379 entre estos años.

Adicionalmente, la reducción de la desigualdad es consecuente con la positiva evolución del ingreso de los hogares y que gran parte de la política social se asigne a la población de menores recursos. Entre 1990 y 2013, la tasa de crecimiento del ingreso total anualizada fue mayor para el 10% de los hogares de menores recursos. Para este período, esta tasa fue 7,6% para el primer decil y 6,8% para el segundo decil y 4,5% para el décimo decil (Gráfico N°2).

EL PRIMER DECIL DE INGRESO AUMENTÓ SU INGRESO A UNA TASA DE 7,6% ANUAL
Gráfico N° 2: Tasa de crecimiento anualizada del ingreso con transferencias no monetarias per cápita con nueva metodología, 2006-2013



Fuente: LyD sobre la base de encuestas CASEN.

CONCLUSIÓN

Es importante considerar las prestaciones sociales que perciben las familias de menores recursos para reflejar de manera más completa el nivel de bienestar social presente en nuestra sociedad.

A partir de esta metodología, es posible observar que la desigualdad es menor cuando se toma en cuenta el impacto de la política social. El coeficiente de Gini en el año 2013 disminuye 10,6 puntos, pasando de 0,512 a 0,406, si se considera el efecto de las transferencias no monetarias. Esta reducción en desigualdad se relaciona con la positiva evolución del ingreso y la política social focalizada en la población de menores recursos.

También es posible observar que la desigualdad ha disminuido de manera importante durante el último tiempo. Utilizando el ingreso con ajustes de la OCDE, el coeficiente de Gini ha disminuido 2,6 puntos entre 2006 y 2013, explicado principalmente por estas transferencias del Estado.

Si bien al incluir la política social los índices de desigualdad disminuyen, se evidencia un alto nivel de dependencia que tienen los hogares más pobres a las transferencias del gobierno. Según la nueva metodología, en el 2006 los subsidios correspondían al 74% del total de los ingresos de las familias del primer decil. Luego, el 2013 los subsidios representaban el 79% del total de los recursos para ese mismo grupo. Esto último representa un nuevo desafío para la política social: procurar minimizar la dependencia del Estado e incentivar la superación de la pobreza a través de instrumentos permanentes como la generación de empleos y no sólo mediante ayudas temporales como los subsidios.

ⁱ MDS (2010). "Metodología de Valorización de Subsidios Monetarios, en Educación y en Salud, el Impacto Distributivo del Gasto Social". Encuesta CASEN 2009. Ministerio de Desarrollo Social.

ⁱⁱ En el año 2013 el factor de ajuste de Cuentas Nacionales de las partidas del ingreso autónomo fue 1,188. Se espera que al eliminar este ajuste el ingreso autónomo sea menor. Por su parte, el factor de ajuste para el alquiler imputado fue 0,402. Por esta razón, al eliminar este ajuste se espera que el valor del alquiler imputado sea mayor.

ⁱⁱⁱ También, la metodología nueva considera alquiler imputado para las viviendas que hacen uso y goce de éstas, sin necesariamente ser dueños. Por este cambio metodológico también se espera que el monto del alquiler imputado aumente con respecto a la metodología tradicional.

^{iv} Según los términos de referencia actualizados de la OCDE, se utiliza el ingreso partido por la raíz cuadrada del número de personas con el fin de ajustar por las economías de escala presente en un hogar. Es decir, que el aumento de los integrantes es menos que proporcional al aumento de los requerimientos de un hogar.