



LIBERTAD Y DESARROLLO

Encuesta de Percepción del Desempleo

**Programa Económico
Libertad y Desarrollo**

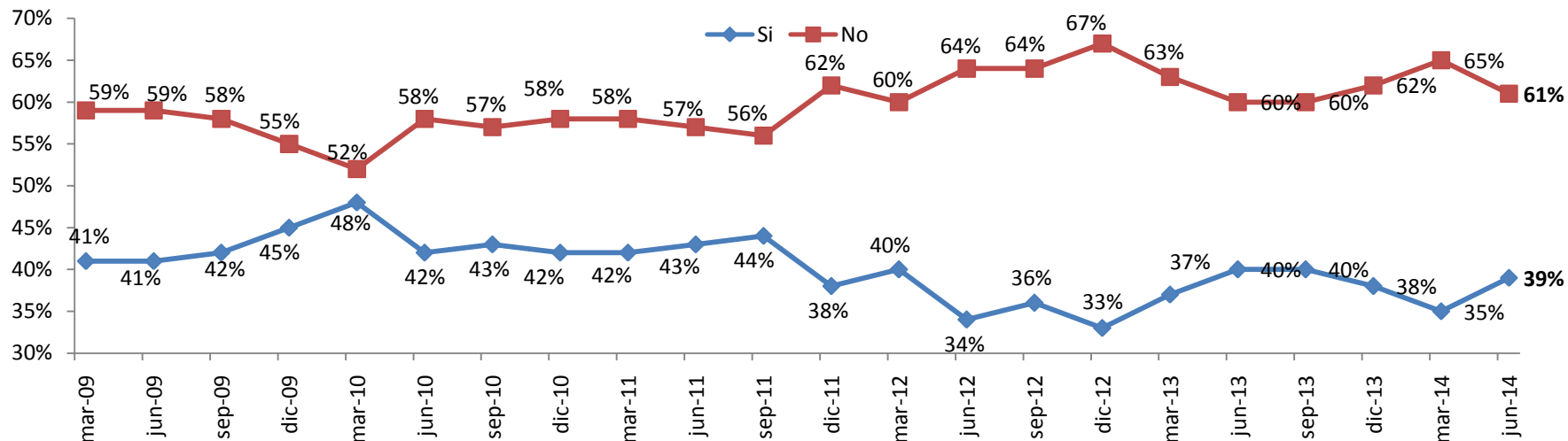
27 de Junio de 2014



Ficha Técnica

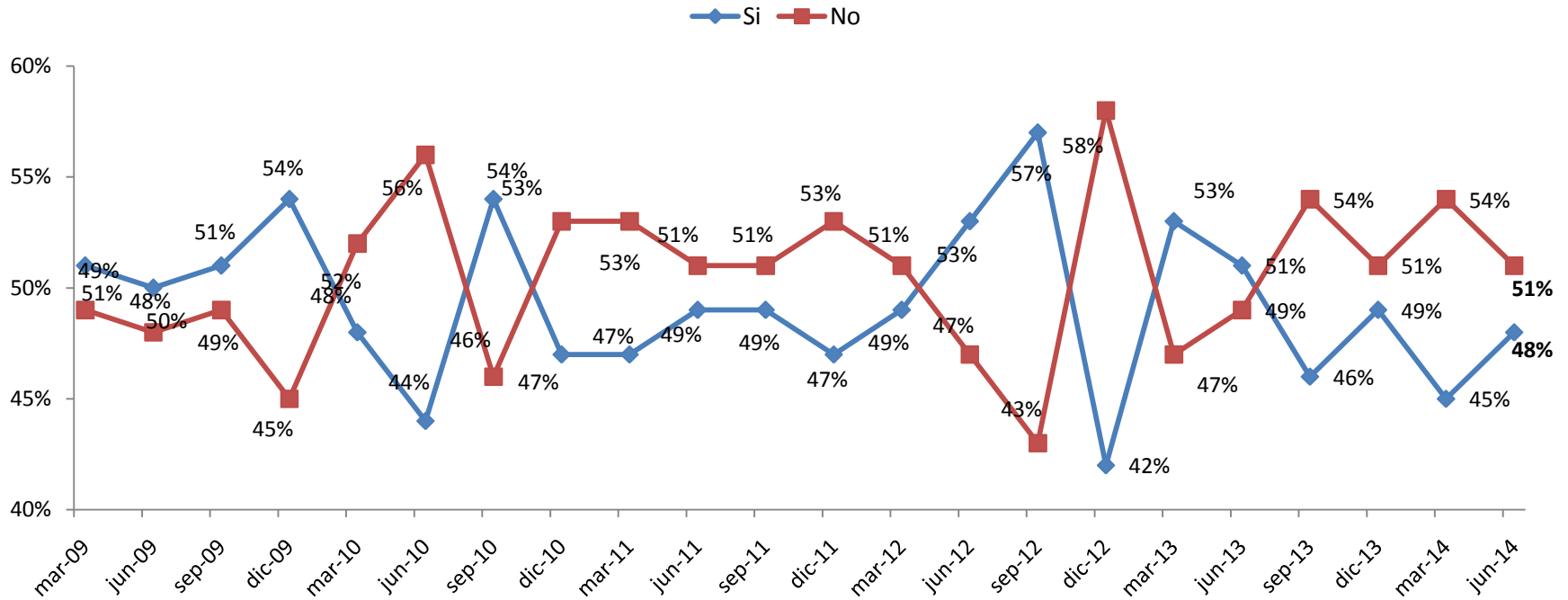
Tipo de Encuesta	Telefónica, con operadoras en vivo.
Fecha	16-19 de junio de 2014.
Universo	Personas mayores de 18 años inscritas en los registros electorales de comunas urbanas, correspondientes a las principales ciudades del país, las que representan un 80% de los hogares.
Marco Muestral	Habitantes de las principales comunas urbanas del país conectados a la red telefónica. La cobertura telefónica alcanza un 80% promedio.
Muestra	971 personas a través de una selección aleatoria de teléfonos. Encuestas realizadas en 66 comunas a nivel nacional, incluyéndose comunas del Área Metropolitana de Santiago, además de San Bernardo, Puente Alto, Arica, Iquique, Antofagasta, La Serena, Coquimbo, Valparaíso, Viña del Mar, Rancagua, Curicó, Talca, Linares, Chillán, Talcahuano, Concepción, Los Ángeles, Temuco y Puntas Arenas.
Error Estimado	Si fuera enteramente probabilística, su margen de error asociado es de 3,2 puntos porcentuales con un nivel de confianza del 95% para el tamaño muestral seleccionado.

¿Se encuentra usted o alguien de su familia, en edad de trabajar y que busca trabajo activamente, sin encontrarlo?



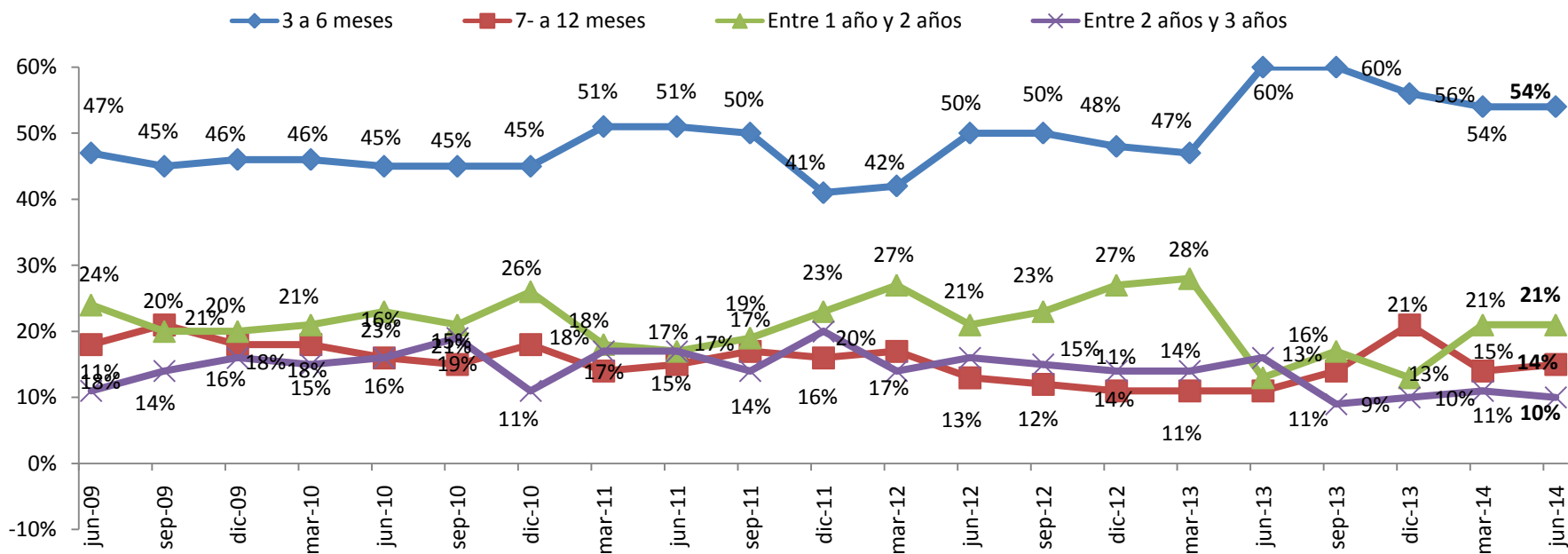
El mercado laboral sigue mostrando relativamente buenos resultados, cercano a lo registrado a comienzos de 2012. Sin embargo, el porcentaje de familias que tiene a alguien sin trabajo aumentó a un 39% en junio de 2014, siendo éste un registro más elevado que los alcanzados en la encuesta en 2012. Este resultado, al igual que el obtenido en otras encuestas de empleo, es especialmente sorprendente considerando el marcadísimo menor dinamismo de la economía durante los últimos 9 meses. Es esperable que a medida que la desaceleración continúe, el mercado laboral comience a mostrar de manera más marcada resultados menos satisfactorios.

¿La persona que está sin trabajar es el Jefe de Hogar?



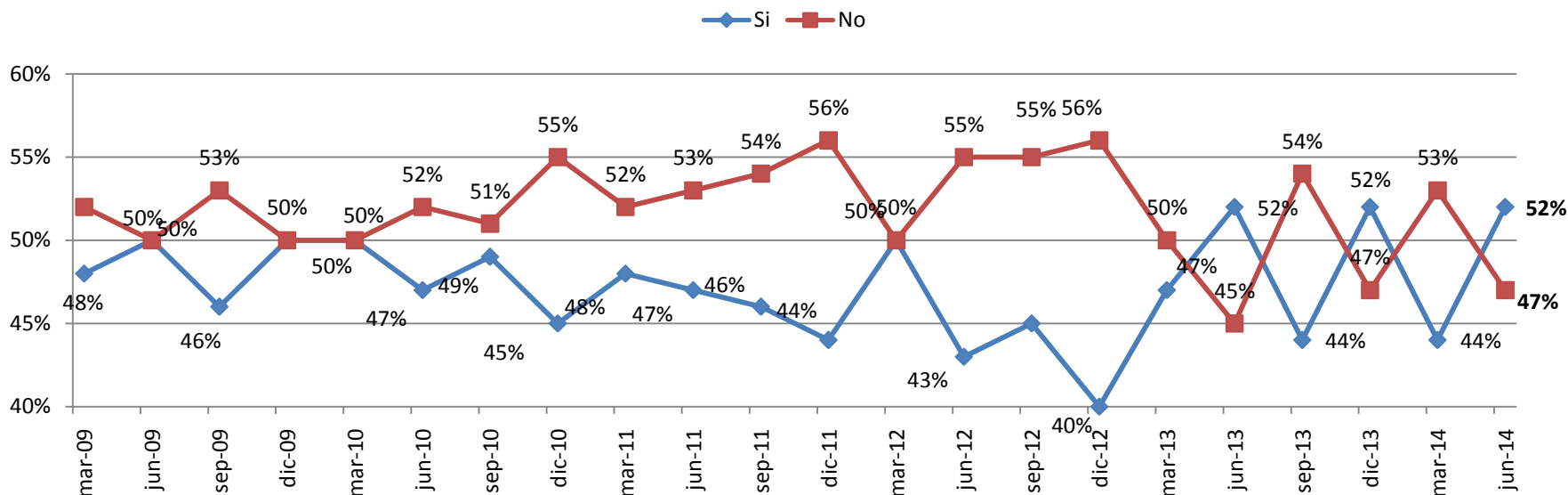
El porcentaje de jefes de hogar desocupados aumenta en 3 puntos porcentuales entre marzo de 2014 y junio de 2014, 3 puntos porcentuales menos que al compararse con el mismo periodo de 2014. Éste continua siendo un registro muy bueno, incluso mejor que los destacables resultados de 2012.

Si está desempleado, ¿cuánto tiempo lleva sin trabajo?



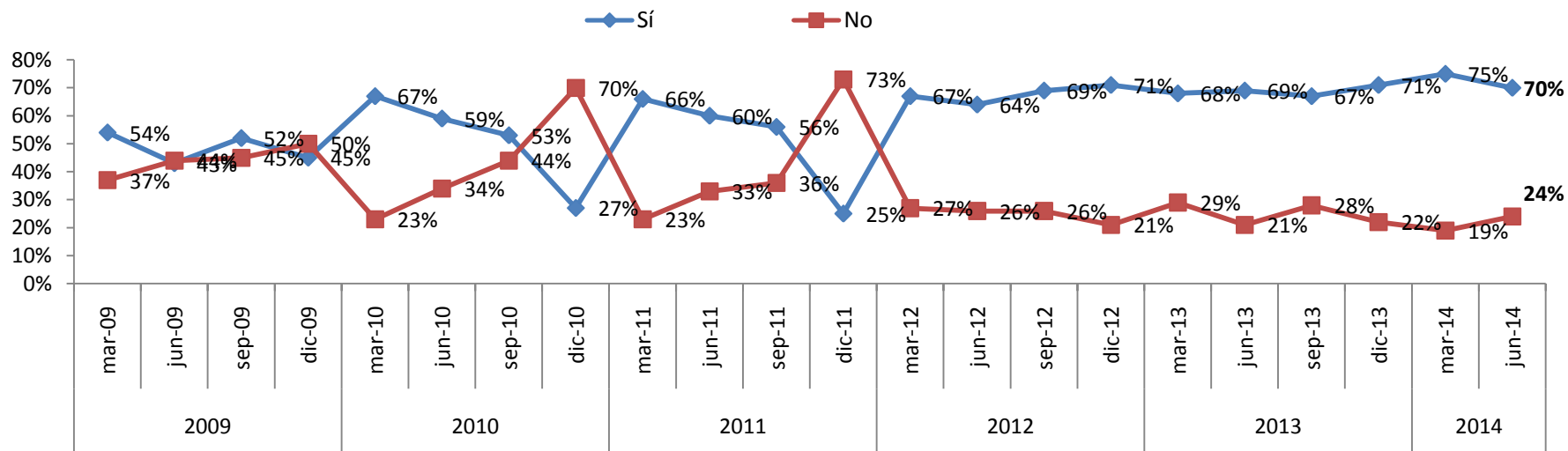
Las personas que llevaban mayor tiempo sin trabajo (entre 2 y 3 años) se mantienen especialmente bajas (en un 10%), muy cerca del nivel más bajo desde que se realiza esta encuesta (9%). Aquellas personas desempleadas entre 1 y 2 años también se mantienen en comparación a marzo de 2014, en un 21% pero marcando 8 puntos porcentuales más que el mismo mes un año atrás. Por último, la fracción de personas desempleadas menor tiempo (entre 3 y 6 meses) también se mantiene respecto al mes anterior en un 54%, muy por debajo de junio de 2013.

¿Se ha endeudado en los últimos meses para mantener a su familia?



Aumenta de manera importante el porcentaje de personas sin trabajo que ha recurrido al endeudamiento para mantener a su familia, pasando desde un 44% en marzo de 2014 a un 52% en junio de 2014 en línea con el resultado de diciembre de 2013 así como lo obtenido un año atrás en igual fecha.

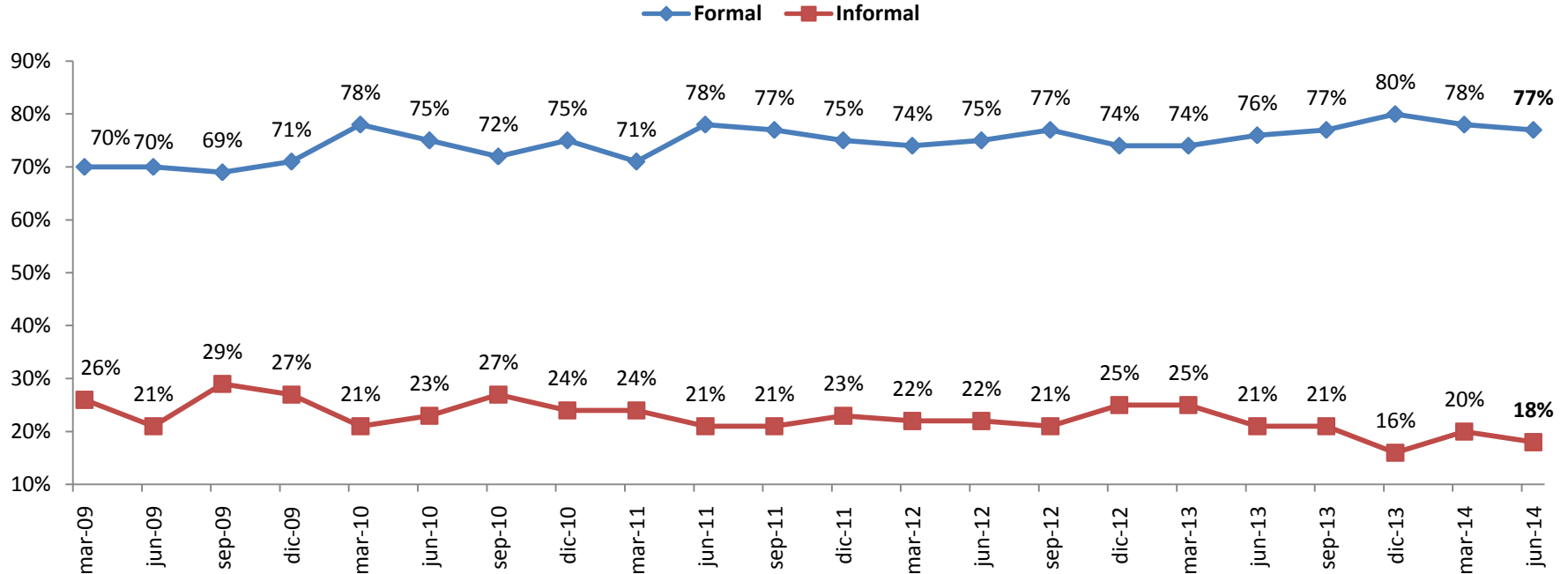
¿Cree usted que tiene oportunidad de encontrar trabajo en los próximos 12 meses?



La percepción de encontrar empleo durante el año 2013 fue muy positiva, lo que continuó incluso cuando los datos de inversión y consumo empezaron a mostrar menor dinamismo, alcanzando un 71% en diciembre y un 75% en marzo de 2014. Sin embargo, durante junio de 2014 esta tendencia al alza muestra un retroceso, aunque aún entre los mejores valores históricos .

Por su parte, el porcentaje de personas que cree que no va a encontrar trabajo aumentó 5 puntos en comparación al periodo anterior, situándose también aún entre los valores más bajos pese al retroceso.

El trabajo que tiene actualmente es...



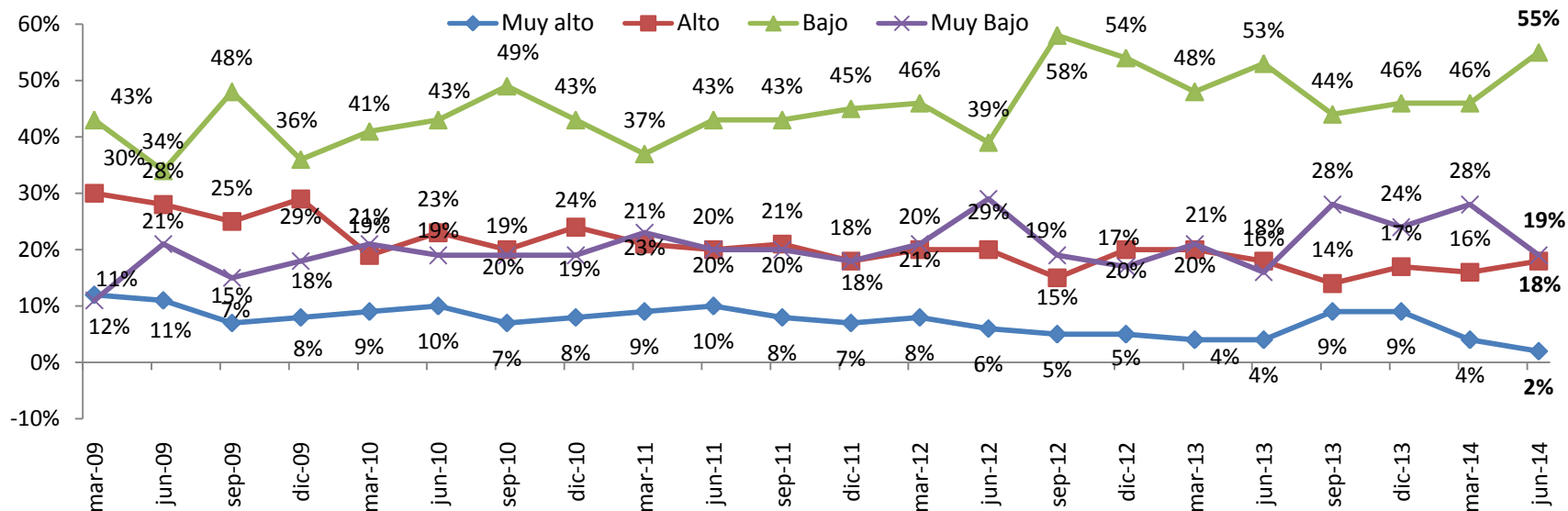
El porcentaje de encuestados que se consideran empleados en el sector formal retrocedió de manera marginal nuevamente respecto del máximo histórico, de 80%, obtenido en diciembre de 2013, alcanzado un aún muy positivo 77%. Este registro es 6 puntos superior al promedio que se obtiene desde que realiza la medición, lo que sin duda es destacable.

Si tiene contrato de trabajo es...

	Jun-13	Sept-13	Dic-13	Mar-14	Jun-14
Indefinido	60%	61%	62%	65%	60%
Plazo Fijo	15%	12%	12%	13%	13%
Trabaja por Cuenta Propia	20%	22%	22%	18%	23%
Ns/Nc	5%	5%	4%	4%	4%

El porcentaje de aquellos encuestados que tiene un contrato Indefinido es de un 60%, versus el de Plazo Fijo y de Cuenta Propia que alcanzaron cifras de 13% y 23% respectivamente. En comparación al mes anterior, y el mes que a este le precede, se aprecia una reducción del número de contratos indefinidos a favor de un mayor número de trabajadores por cuenta propia en torno a los niveles del a segunda mitad de 2013, los cuales en general, aunque no necesariamente suelen corresponder a empleos de menor calidad.

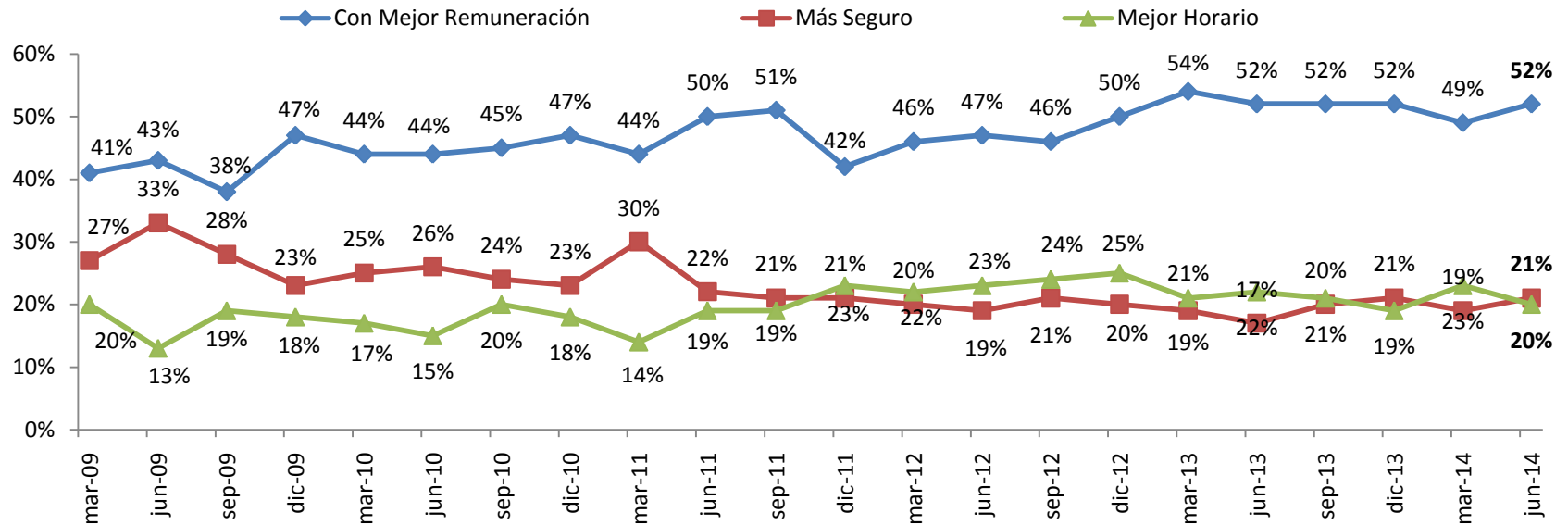
¿Cuál diría usted que es su nivel de temor a perder su trabajo en los próximos meses?



	M11	J	S	D	M12	J	S	D	M13	J	S	D	M14	J
Muy Alto+Alto	30%	30%	29%	25%	28%	26%	20%	25%	24%	22%	23%	26%	20%	20%
Bajo+Muy Bajo	60%	63%	63%	63%	67%	68%	77%	71%	69%	69%	72%	70%	74%	74%

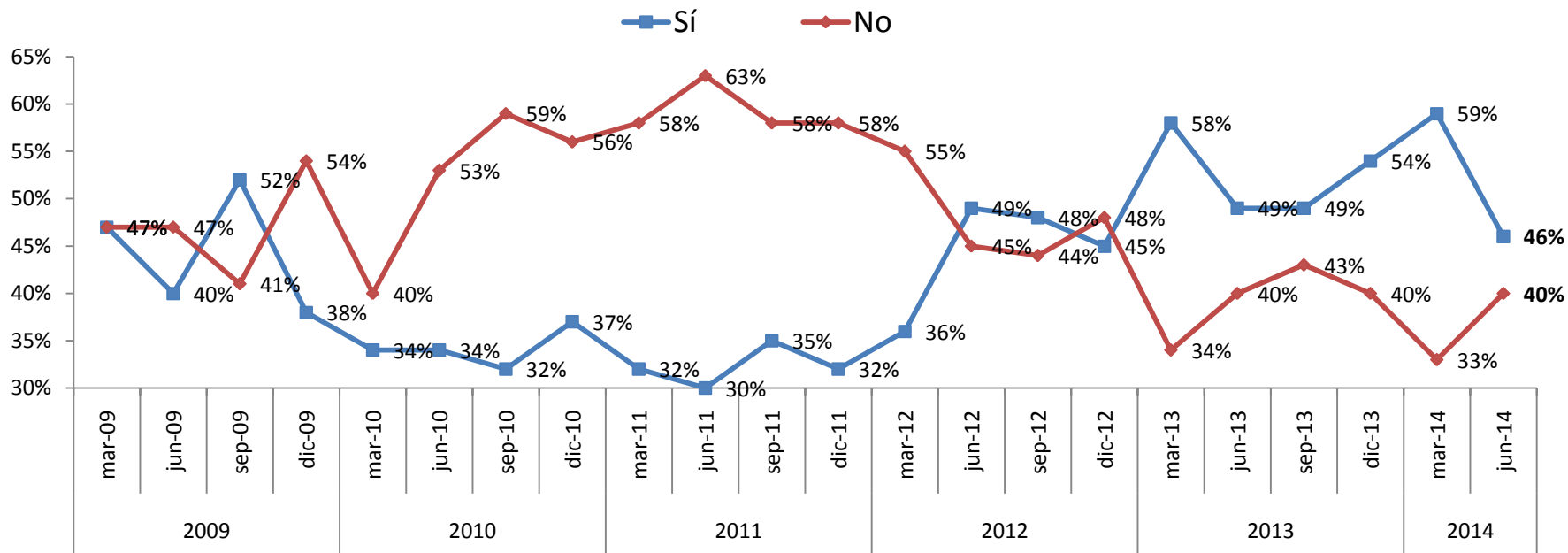
El nivel de temor a perder el empleo en junio de 2014 es muy interesante, ya que sólo el 20% de los encuestados manifiesta tener una preocupación muy alta o alta de perder su trabajo en los próximos meses, no solo siendo este el menor registro junto con septiembre de 2012, sino que además el porcentaje que declara temor "Muy Alto" también alcanza un mínimo sin precedentes.

¿Usted a qué tipo de trabajo aspira?



Una mejor remuneración lidera al igual que de costumbre como la principal aspiración, en un nivel de 52%, mismo nivel que durante prácticamente todo el año anterior y 14 puntos porcentuales por encima de los peores momentos de las crisis de 2009 cuando la seguridad naturalmente cobro relevancia. Adicionalmente se aprecia que un mejor horario y seguridad muestran un nivel prácticamente igual.

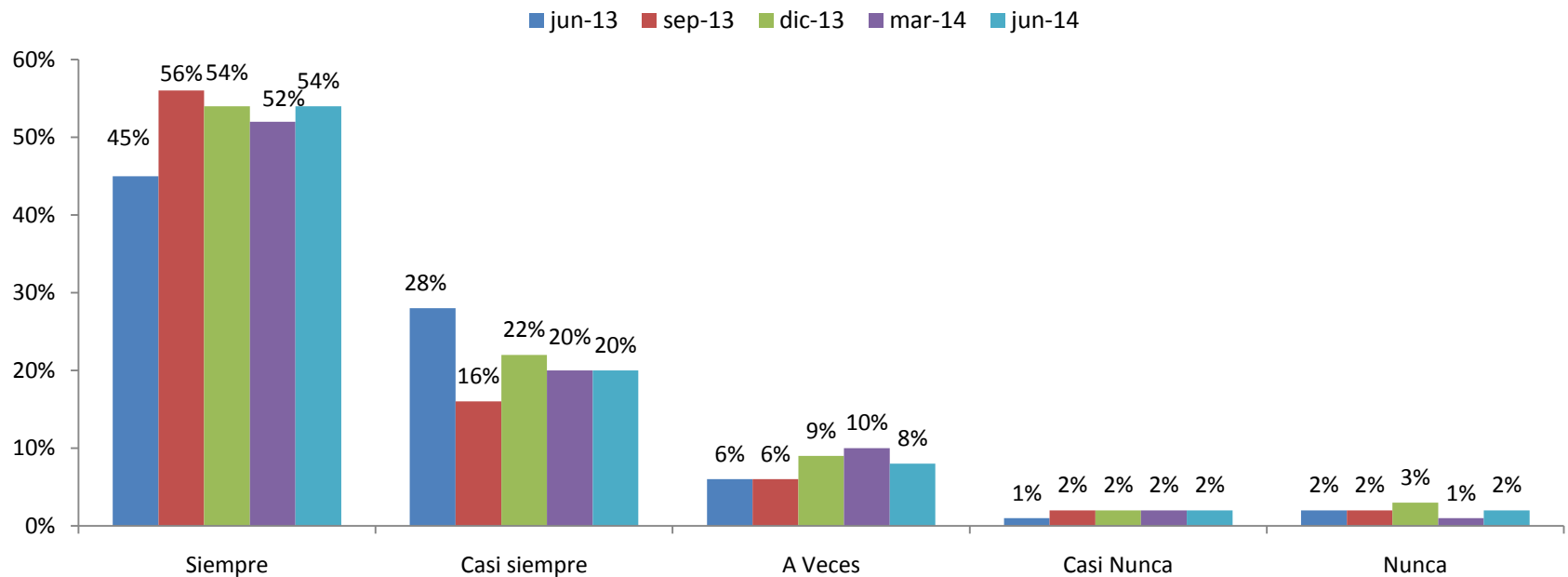
¿Diría usted que el Gobierno ha hecho lo necesario para disminuir el desempleo?



Un 46% de los encuestados opina que el Gobierno ha hecho lo necesario para disminuir el desempleo, cayendo fuertemente desde el valor máximo desde que se realiza la medición, de 59% obtenido en marzo. La interpretación del máximo de marzo es poco clara debido a que la medición se realizó solo días antes del cambio de mando, por lo que la caída de junio debe ser mirada con perspectiva.

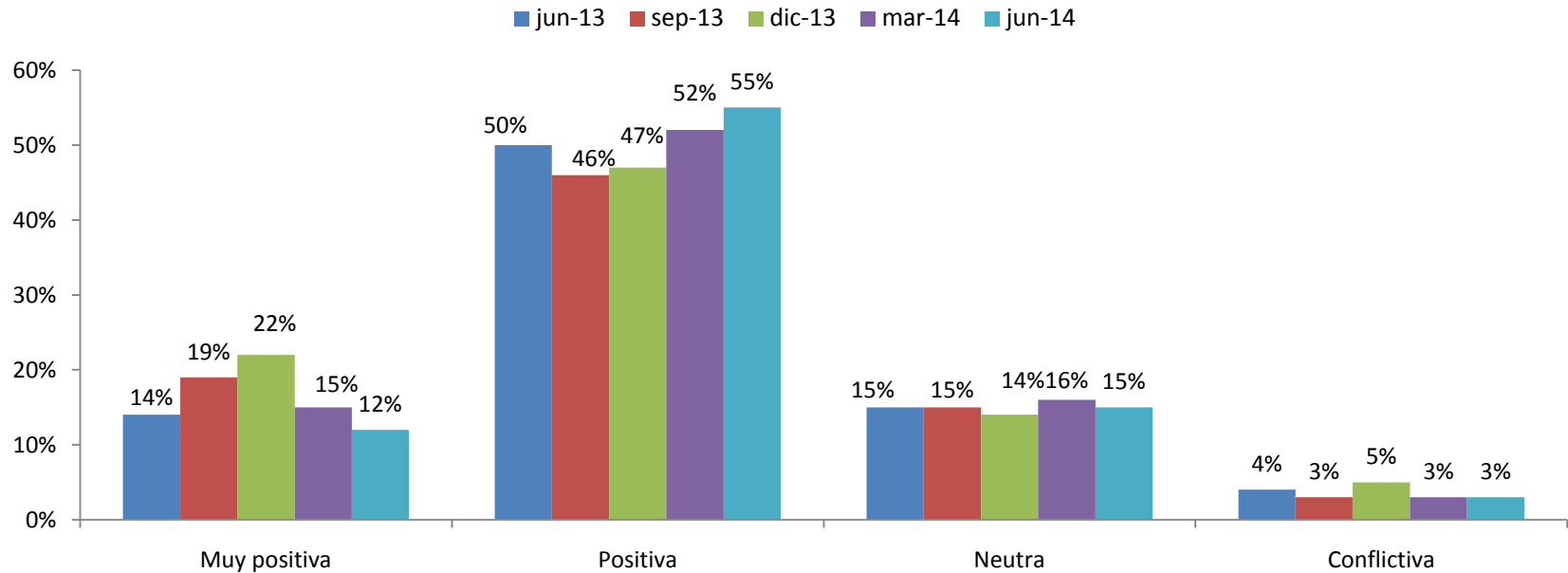
2013 cerró como un año de muy buena percepción del actuar del gobierno en materia de empleo, con un promedio de 53% el más alto en 10 años.

¿La empresa en la cual Ud. trabaja cumple con los acuerdos con sus trabajadores?



El 74% de los trabajadores señala que la empresa en la cual trabaja cumple siempre o casi siempre con los acuerdos con sus trabajadores, 2 puntos porcentuales más que el mes anterior, mientras que tan sólo el 4% declara que nunca o casi nunca los cumplen. Resultados prácticamente idénticos al promedio que se obtiene desde que se realiza esta pregunta.

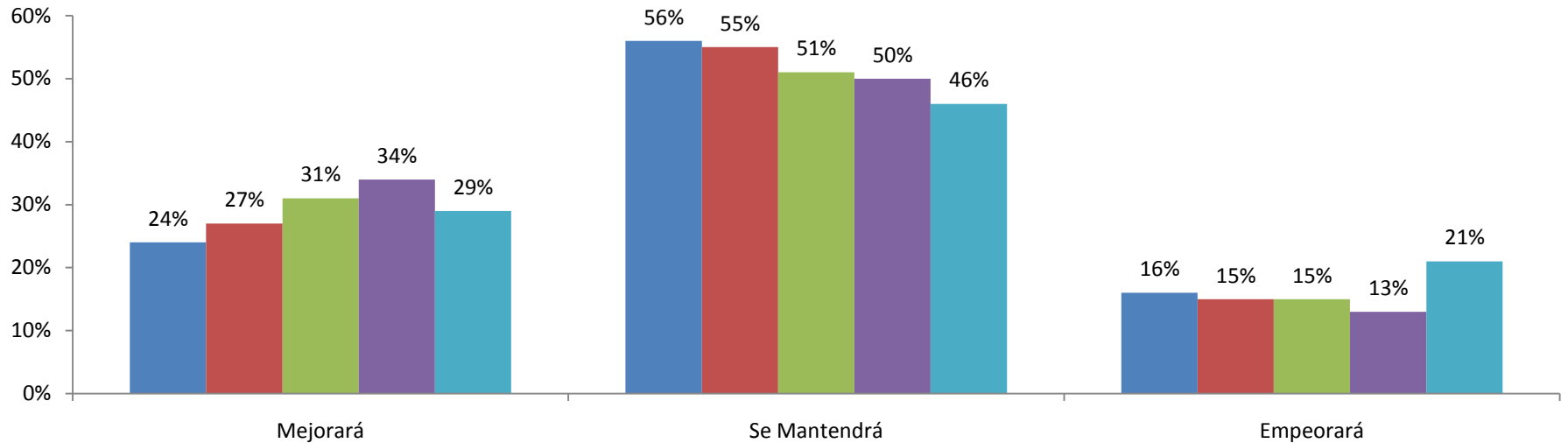
Las relaciones al interior de su empresa entre trabajadores y la dirección Ud. las califica de...



Un 67% de los trabajadores califican las relaciones entre trabajadores y la dirección de la empresa como muy positivas o positivas, además de un 15% que las considera como neutras. Sólo en un 3% de las menciones se las considera conflictivas, lo que se encuentra por debajo del promedio histórico de la encuesta.

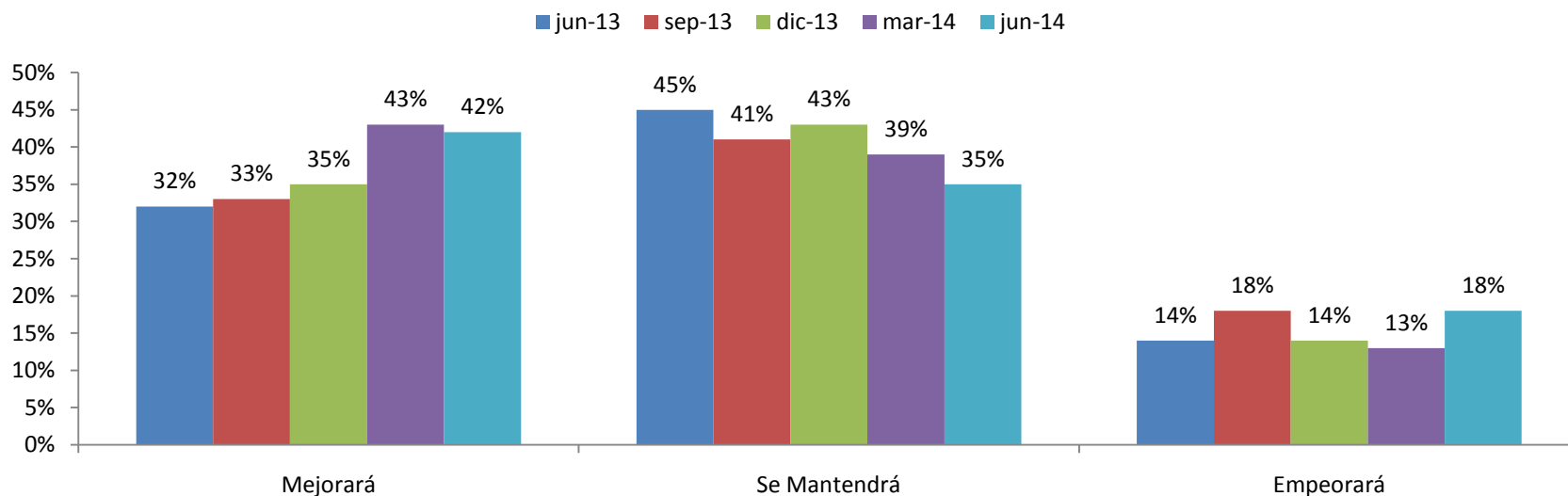
¿Cuál es su expectativa sobre la situación de empleo en el país a 3 meses?

■ jun-13 ■ sep-13 ■ dic-13 ■ mar-14 ■ jun-14



Respecto a la expectativa de la situación de empleo general en el país a 3 meses, un 29% de los encuestados responde que cree que mejorará, mientras que los que consideran que empeorará sumaron un 21%. De aquí se obtiene una diferencia neta de respuestas positivas versus negativas de tan solo 8 puntos (29-21). Al compararse dicha diferencia neta con aquella verificada en los últimos 2 años, se verificaría una peor expectativa. Este resultado parece algo más alineado con las menores cifras internas, a diferencia del alto optimismo de fines de 2013 y comienzos de 2014.

¿Cuál es su expectativa sobre la situación de empleo en el país a 12 meses?



Al alargar a 1 año el plazo para la pregunta sobre la expectativa de la situación de empleo en el país, un 42% de los encuestados responde en marzo de 2014 que cree que ésta mejorará y un 18% cree que ésta empeorará. De aquí se obtiene una diferencia neta de respuestas positivas versus negativas de +24 puntos (42-18), mientras que la misma a marzo de 2014 era de +30 (43-13). Esto puede interpretarse como una visión también más pesimista de lo que sucederá en 2015, luego del llamativo repunte en las expectativas a comienzo de 2014.