

**SERIE INFORME**

# SOCIEDAD Y POLÍTICA

ISSN 0718-4093

N° 109

DICIEMBRE 2008

---

**Elecciones Municipales  
2008: Análisis de sus  
Resultados**

---

Por: Ena von Baer\*  
Carolina Apablaza\*\*

LIBERTAD   
DESARROLLO

## INDICE

---

Resumen Ejecutivo	3
<hr/>	
I. Introducción	4
<hr/>	
II. Participación Electoral	5
<hr/>	
III. Elecciones de Alcaldes	6
3.1. Pacto por Omisión	8
<hr/>	
IV. Elección de Concejales	10
<hr/>	
V. Conclusiones	11
<hr/>	

\* Doctor en Ciencias Políticas, Universidad de Aquisgrán. Directora del Programa Sociedad y Política de Libertad y Desarrollo.

\*\* Periodista y Cientista Política de la Universidad Gabriela Mistral. Magister ( c) en Ciencias Políticas de la Universidad de Chile. Investigadora del Programa Sociedad y Política de Libertad y Desarrollo.

## ELECCIONES MUNICIPALES 2008: ANÁLISIS DE SUS RESULTADOS

### Resumen Ejecutivo

La elección de alcaldes del 2008 mostró un resultado que no se había dado desde hace veinte años: la Alianza superó a la Concertación en número de votos. Además este mismo conglomerado ganó las comunas más emblemáticas del país, y se quedó con nueve capitales regionales. Sin embargo, en la elección de concejales la Concertación continua manteniendo una brecha de 10 punto por sobre la Alianza. Este acercamiento de los dos conglomerados políticos origina la pregunta respecto a qué factores contribuyeron a este resultado: si un mejor desempeño de la Alianza o un mal manejo de la Concertación.

En estas elecciones, la Concertación jugó con reglas nuevas. Por una parte, en concejales presentó dos listas, lo que separó por primera vez al conglomerado de gobierno: en la lista "C", la Concertación Democrática con los partidos Democracia Cristiana y Socialista; en la otra lista, la "F" la Concertación Progresista con los partidos Radical Social Demócrata y el Partido por la Democracia. A esto se sumaron malas negociaciones que se realizaron en la creación de plantillas de candidatos, generando un aumento de descolgados, y que además fueron apoyados por los mismos miembros de la Concertación. El presentar estas dos listas significó que el conglomerado de gobierno se vio por primera vez dividido en una elección popular.

Otra novedad que presentó la Concertación fue el pacto por omisión que realizó con los comunistas. El PC se omitió en 15 comunas; de la misma manera lo hizo la Concertación en 8 comunas, generando una competencia a dos bandas. El resultado fue que los comunistas continuaron con cuatro comunas, mientras que la Concertación se vio favorecida en tres de ellas.

Otro factor que le jugó en contra a la Concertación fue el efecto del pacto Chile Limpio que agrupó a ex "colorines" que se salieron de la Democracia Cristiana, liderados por Adolfo Zaldívar, a ex PPD encabezados por Fernando Flores y a un grupo variado de candidatos de distintas sensibilidades. Este nuevo conglomerado ha traído divisiones importantes a la Concertación, además de acarreo en los votos.

Bajo este panorama los partidos de la Alianza realizaron una ordenada negociación de la plantilla electoral que fue premiada con los resultados, a diferencia de lo que ocurrió el año 2004, sumando un aumento de votación especialmente en las alcaldías nuevas.

## ELECCIONES MUNICIPALES 2008: ANALISIS DE SUS RESULTADOS

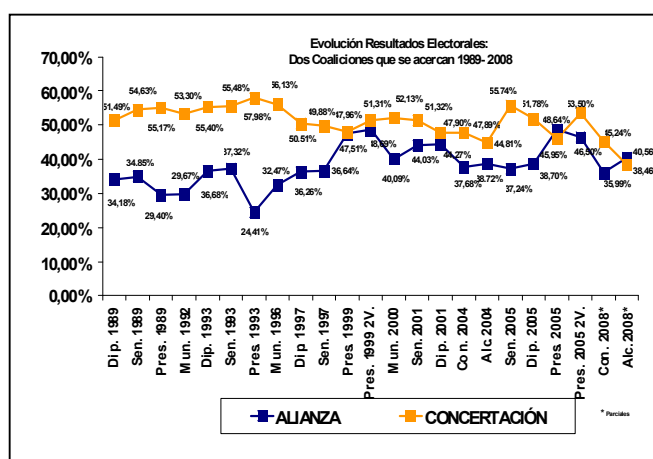
### I. Introducción

Dado que la última elección municipal fue sorpresiva en varios aspectos, parece relevante hacer un análisis más detallado de sus resultados. Desde la perspectiva de los comicios de los últimos veinte años, el primer punto que llama la atención es que esta municipal intensificó el hecho que el sistema político chileno se está volviendo cada vez más competitivo.

Si bien la Concertación ha superado a la Alianza en todas las elecciones desde 1989, la brecha entre las dos coaliciones más grandes ha ido disminuyendo. Hitos en este sentido fueron las elecciones presidenciales de 1999 y 2005. Sin embargo, la elección de alcaldes de este año significó por primera vez un triunfo de la Alianza por sobre la Concertación. Sin embargo, en la votación de concejales la Concertación sigue estando 10 puntos por sobre la Alianza, lo que expresa, pese al aumento de la competencia entre los conglomerados políticos, la persistencia de la brecha entre ambos. (Ver Gráfico N° 1) La pregunta es si esto ha ocurrido por un mejor desempeño de la Alianza o por un peor manejo de la Concertación.

En el contexto de los resultados históricos, el de las elecciones municipales del 2008 se parece más a la del año 2000 que a la del 2004. El año 2000 la diferencia en número de alcaldías entre la Concertación y la Alianza fue de sólo cuatro. (Ver Cuadro N° 1) No obstante, la distancia en votación se mantuvo en más de diez puntos. En tanto, si bien la distancia en votación el 2004 se achicó a seis puntos, la brecha en número de alcaldías volvió a crecer, alcanzando la Concertación 203 versus 104 de la Alianza. El 2008 la diferencia entre los dos conglomerados más grandes es sólo de cuatro alcaldías; pero adicionalmente la Alianza obtuvo tres

Gráfico N° 1: Evolución Resultados Electorales: Dos Coaliciones que se acercan 1989-2008



puntos más en votación de alcaldes que la Concertación. Por lo tanto, la Alianza creció un poco en su porcentaje de votación respecto al 2000, aumentando considerablemente su número de alcaldes. La Concertación en tanto cayó en su votación bajo el 40%, lo que resulta más impactante si se considera que partió en 1992 con un 53,3%.

Otra perspectiva que también muestra el avance que significó esta elección para la Alianza es que si el 2004 la Concertación gobernaba nueve capitales regionales, hoy sólo conserva dos. La Alianza por su parte ganó en cuatro el 2004 y hoy conquistó nueve. A esto se sumaron las victorias en comunas emblemáticas como Santiago, Cerro Navia, Estación Central, Conchalí, San Bernardo y Temuco. La consecuencia es que si el 2004 un 57% de los inscritos en los registros electorales estaba bajo gobiernos comunales de la Concertación, hoy un 48% vive en comunas que ganó la Alianza, y sólo 37% en municipios de la Concertación.

Cuadro N° 1

Partido	Municipales 1992		Municipales 1996		Municipales 2000		
	%Votos	Electos Alcaldes y Concejales	%Votos	Electos Alcaldes y Concejales	%Votos	Alcaldes	Concejales
JP	7,4%	50	7,5%	40	4,6%	1	26
CONC	52,1%	1.152	56,1%	1.251	52,1%	169	1.035
AL	29,6%	754	32,5%	770	40,1%	165	684
PRI							
OTROS	8,8%	104	3,1%	62	1,4%	0	9
INDEP.	2,1%	22	0,8%	7	1,4%	6	9

	Mun. 2004 Alcaldes		Mun. 2004 Concejales		Mun. 2008 Alcaldes		Mun. 2008 Concejales	
	%Votos	Electos Alcaldes	%Votos	Electos Concejales	%Votos	Electos Alcaldes	%Votos	Electos Concejales
JP	5,9%	4	9,2%	89	6,4%	7	9,1%	80
CONC	44,8%	203	47,9%	1.126	38,5%	146	45,2%	1.064
AL	38,7%	104	37,7%	886	40,6%	142	36,0%	863
PRI					4,0%	7	7,6%	117
OTROS	1,0%	2	1,3%	22	0,4%	1	0,5%	7
INDEP.	9,64%	32	3,92%	21	10,20%	40	1,59%	12

Fuente: Elaboración propia a partir de los datos: [www.elecciones.gov.cl](http://www.elecciones.gov.cl)  
1992 PHV se toma como PH.  
1992 PR se toma como PRSD.

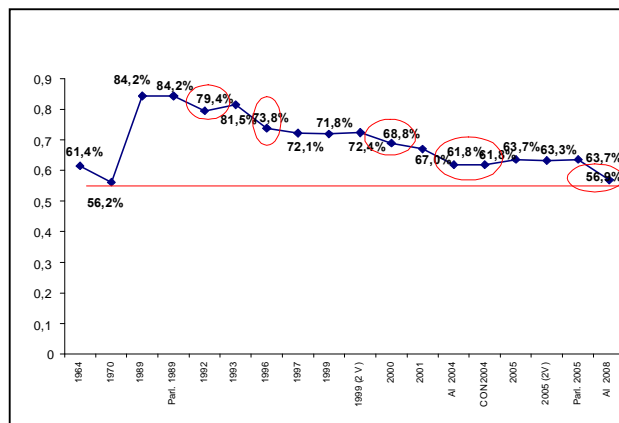
Sin embargo, el resultado para la Alianza se matiza cuando lo que se analiza es la elección de concejales, donde la diferencia de diez puntos entre ambos conglomerados se mantuvo.

la última elección municipal se constata un descenso de cinco puntos. Sin embargo, para extraer conclusiones más definitivas sobre la participación electoral en Chile tendremos que esperar las elecciones presidenciales que los ciudadanos consideran más importantes y donde, por lo tanto, tienen más incentivos para participar.

## II. Participación Electoral

Otra de las claves que se necesitan para analizar los resultados de la última elección municipal es la participación electoral. En este contexto los resultados muestran que la elección municipal continuó con la tendencia a la caída de la participación de los últimos años. El porcentaje de votantes respecto a la población con derecho a voto cayó en las elecciones de alcalde a alrededor de 57%<sup>1</sup>. Si este número se compara con

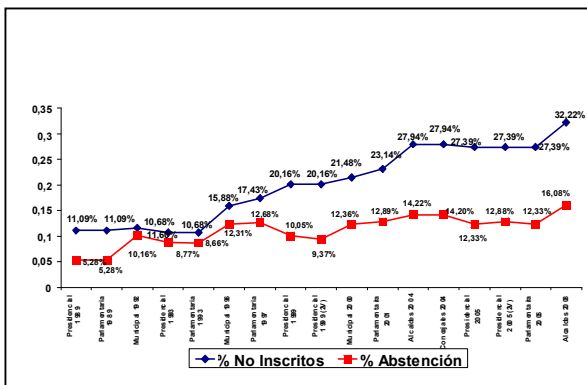
Gráfico N° 2: Votantes Respecto a Población con Derecho a Voto (1964-2008)



<sup>1</sup> Datos basados en [www.elecciones.gov.cl](http://www.elecciones.gov.cl), con un porcentaje de mesas escrutadas en torno a un 97,7% en alcaldes y un 91,1% en concejales.

El gráfico N° 3 muestra la caída en la participación electoral se explica especialmente por un aumento del porcentaje de quienes no se inscriben en los registros electorales a un 32% de los ciudadanos con derecho a voto; esto es cuatro puntos más que en la última elección municipal. En tanto la abstención en la elección de alcaldes subió de 12% en las últimas presidenciales a 16%, pero si se lo compara con la última elección edilicia el aumento es de sólo 2 puntos.

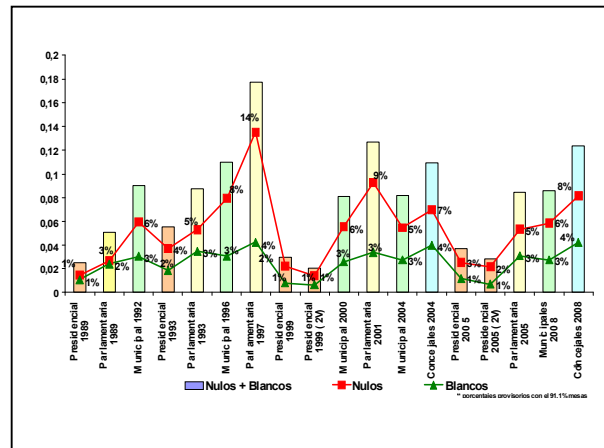
**Gráfico N° 3: Porcentaje no Inscritos y Porcentaje de Abstención 1989-2008**



Por su parte el porcentaje de nulos y blancos aumentó un punto respecto a la elección de alcaldes del 2004. Mientras, la tendencia a que en la elección de concejales un mayor número de votantes anule su voto o lo entregue en blanco se mantiene (Ver Gráfico N°4). El porcentaje de nulos y blancos llegó en concejales a 12%, es decir tres puntos más que en la elección de alcaldes y un punto más que en la de concejales de 2004.

Una explicación para este hecho podría ser que los electores consideran menos importante la elección de concejales que la de alcaldes o que es más confusa, y en consecuencia la información para votar es más difícil de obtener. Esto se podría haber agudizado para esta elección por la gran cantidad de candidatos que se presentaron, los que aumentaron de 6.195 en 2004 a 9.486 en 2008, esto es un 53%. Tal situación se explica por la presentación de dos listas de la Concertación (por un lado la Concertación Democrática -DC- PS, y por el otro la Concertación Progresista - PPD - PRSD). A ello se sumó la tendencia de los concejales a no exponer su afiliación política en la campaña.

**Gráfico N° 4: Votos Nulos y Blancos todas las Elecciones (1989-2008)**



### III. Elecciones de Alcaldes

El análisis detallado del resultado de las elecciones de alcaldes muestra que la Concertación perdió 98 comunas, es decir un 48% de las que tenía, mantuvo 51% y ganó 42 adicionales. (Ver Cuadro N° 2) De estas últimas 26 habían estado en manos de la Alianza, 15 eran de independientes y una de otros conglomerados. Por su parte, la Alianza mantuvo 62% y perdió 38%, pero ganó 78 nuevas. En tanto, de las mismas 78, 44 habían estado en algún momento entre 1992 y el 2004 en manos de la Alianza y 34 nunca habían tenido un alcalde de este conglomerado desde la vuelta a la democracia.

Una primera aproximación a la explicación de la pérdida de alcaldías por parte de la Concertación es el número de votos obtenido por cada uno de los conglomerados. Tal como se observa en el Cuadro N° 3 la Concertación obtuvo 433.084 votos menos que el 2004. En tanto, la Alianza y Juntos Podemos aumentaron su votación en 81.608 y 24.616 votos, respectivamente. Adicionalmente, Chile Limpio obtuvo 249.237 votos, lo que significó que obtuviera 7 alcaldías. Se podría concluir que los votos perdidos por la Concertación se fueron a Chile Limpio, a Juntos Podemos (dado el pacto por omisión), y a la Alianza, o se debieron a una menor participación.

**Cuadro N° 2: Movimiento entre Comunas**

	<b>Presuntamente Electos (97,78)</b>	<b>Comunas perdidas</b>	<b>Comunas ganadas</b>	<b>Comunas mantiene</b>
Concertación	146*	98	42	104
Alianza	142*	39	78	64
Otros Pactos e Independ.	55**	29	46	9
<b>TOTAL</b>	<b>343</b>	<b>166</b>	<b>166</b>	<b>177</b>

**Cuadro N° 3: Comparación Número de Votos Elección de Alcaldes (2004-2008).**

	<b>2004</b>	<b>2008</b>	<b>Diferencia</b>	<b>Diferencia</b>
Concertación	2.827.514	2.394.430	-433.084	-15%
Alianza	2.433.381	2.524.989	81.608	35%
J. Podemos	371.772	396.388	24.616	7%
Chile Limpio		249.237	249.237	
Otros	59.119	24.182	-34.937	-59%
Independ.	608.420	635.118	26.698	4%
<b>Total</b>	<b>6.310.206</b>	<b>6.224.344</b>	<b>-85.862</b>	<b>1%</b>

Si se analizan con mayor detalle los resultados se observa que en un 56% de las 64 alcaldías que mantuvo la Alianza, el conglomerado aumentó su votación (Ver Cuadro N° 4). En tanto, la Concertación aumentó su votación en el 49% de las alcaldías que mantuvo. Por otra parte, en 92% de las 78 alcaldías nuevas que ganó la Alianza el conglomerado aumentó su votación. La Concertación, por su parte, aumentó su votación en 95% de las comunas nuevas que ganó. Esto significa que una primera explicación para el estrechamiento de la brecha entre Alianza y Concertación es que el conglomerado opositor logró aumentar su caudal electoral en la

elección de alcaldes, mientras que la Concertación perdió votos.

Una segunda perspectiva de análisis que lleva a la misma conclusión es el promedio de la diferencia de votación entre el 2004 y el 2008 que alcanzó cada uno de los conglomerados. (Ver Cuadro N° 5) En este sentido en las 64 alcaldías que mantiene la Alianza este conglomerado aumentó en promedio un 6% su votación. En tanto, la Concertación bajó en un -13%. En las alcaldías que mantuvo la Concertación este conglomerado en promedio bajó su votación en un -2% y la Alianza subió en promedio un 20%. En las alcaldías nuevas que gana la Alianza, el conglomerado aumenta en promedio un 98% su votación y la Concertación baja un 10%. Por su parte, en las alcaldías que gana la Concertación este conglomerado aumenta su votación en promedio en 60%, pero la Alianza también lo hace en un 24%.

Una segunda explicación para la pérdida de alcaldías por parte de la Concertación es la alta votación alcanzada por el pacto Chile Limpio. Este Conglomerado sacó un 4% de los votos en las elecciones a alcalde, logrando siete alcaldías, una de las cuales era de la Alianza el 2004 y 6 de la Concertación. Tanto para una evaluación del impacto de Chile Limpio sobre las municipales, como para poder analizar su futuro impacto electoral es necesario saber cuáles son las sensibilidades que congrega este conglomerado. Chile Limpio se conforma por el Partido Regionalista Independiente (PRI) al que ingresaron los ex Demócrata Cristianos que salieron del partido liderados por Adolfo Zaldívar y por Chile Primero, agrupación que congrega a aquellos que salieron del Partido por la Democracia (PPD) siguiendo a Fernando Flores.

A través de una investigación de las afiliaciones anteriores de los candidatos a alcalde que presentó Chile Limpio se pudo establecer que del total de los 103 un 28% pertenecieron anteriormente a la Concertación. (Ver Cuadro N° 6) Como era esperable la mayor proporción de candidatos de Chile Limpio fueron antes parte de la Democracia Cristiana (16%), seguidos por ex miembros del PS (7%) y del PPD (4%). Sin embargo, también se encuentran candidatos (16%) que en elecciones anteriores habían sido presentados por partidos de la Alianza. Por lo tanto, Chile Limpio no debiera haber afectado sólo la votación de la Concertación, sino que también en parte la de la Alianza.

**Cuadro N° 4: Porcentaje de Comunas en que Alianza y Concertación aumentan o disminuyen Votación**

	Aumenta Votación		Disminuye Votación	
	Alianza	Concertación	Alianza	Concertación
Alcaldías mantuvo la Alianza (64)	56%	30%	44%	70%
Alcaldías mantuvo la Concert. (104)	49%	38%	51%	63%
Comunas gana la Alianza (78)	92%	14%	8%	86%
Comunas gana la Concertación (42)	24%	95%	76%	5%

**Cuadro N° 5: Promedio Diferencia Votación Conglomerados (2004-2008)**

	Alianza	Concertación
Alcaldías mantuvo Alianza (64)	6%	-13%
Alcaldías mantuvo Concertación (104)	20%	-2%
Comunas gana la Alianza (78)	98%	-10%
Comunas gana la Concertación (42)	24%	60%

Otro de los aspectos que afectaron la votación de la Concertación fueron los candidatos que habiendo pertenecido al conglomerado oficialista se presentaron por fuera compitiendo así con el candidato de la alianza de gobierno. De los 26 candidatos “descolgados” que lograron ser identificados en este trabajo, seis lograron una alcaldía. En total, estos candidatos llegaron a una votación de 4%. De hecho si a la votación de la Concertación se suman los votos de estos candidatos, el conglomerado de gobierno llega a 42,5% de los votos, sobrepasando el 40,56% de la Alianza. Adicionalmente, la brecha del número de alcaldías conquistada por cada uno de los conglomerados, aumenta de cuatro a diez. En este contexto el triunfo de la Alianza se relativiza, siendo una explicación para su buen resultado el buen trabajo propio aunque también el mal trabajo de confección de plantillas realizado por la Concertación

**Cuadro N° 6: Adscripción Anterior de Candidatos de Chile Limpio**

Partidos A que Estuvieron Vinculados	Candidatos Chile Limpio	% Chile Limpio
DC	16	16%
PRSD	1	1%
PPD	4	4%
PS	7	7%
Ind. Concert.	1	1%
TOTAL Concertación	29	28%
UDI	5	5%
RN	8	8%
Ind. Alianza	16	16%
TOTAL Alianza	16	16%
UCC	1	1%
Liberal	1	1%
Independientes	17	17%
No Identificados	39	38%
TOTAL	103	100%

### 3.1. Pacto por Omisión

La Concertación se omitió a favor del Partido Comunista en ocho comunas. De éstas, cuatro tenían en el período 2004-2008 alcaldes comunistas. Después de las elecciones tres quedaron en sus manos y en una ganó una candidata independiente. Del resto, la única que no estaba en manos comunistas y fue conquistada por ese partido el 2008, fue



Pedro Aguirre Cerda. Por lo tanto, de las ocho comunas que eran parte del pacto por omisión sólo cuatro quedaron en manos comunistas, tres de las cuales ya habían tenido un alcalde de ese partido después de las elecciones del 2004.

La explicación de este resultado se puede encontrar en un análisis más detallado del comportamiento electoral de cada una de las comunas. De hecho, tal como se aprecia en el Cuadro N° 7 los candidatos de Juntos Podemos no logran captar toda la votación de la Concertación. En todas las comunas el Partido Comunista saca menos votos el 2008 que la suma de los votos de la Concertación y Juntos Podemos del 2004. En cinco de las ocho comunas, la Alianza aumenta su votación respecto al 2004. Por lo tanto, la Alianza capta los electores de la Concertación que no votan por el candidato comunista. Además, en dos comunas la Alianza disminuye marginalmente su votación, mientras que en Limache la reduce fuertemente. La diferencia es que en esas comunas también compiten candidatos fuertes del pacto Chile Limpio e Independientes, algunos de los cuales son ex miembros de partidos de la Concertación.

**Cuadro N° 7: Comparación Votación en Comunas donde se omitió la Concertación**

	Conc+JP 2004	JP 2008 Conc +JP 2004	AI 2008- AI 2004	PRI
P.A.C.	65,26%	-12,63%	16,25%	
D. de Almagro	93,59%	-36,73%	39,59%	
Cañete	49,89%	-21,17%	21,17%	
Los Vilos	54,28%	-8,27%	5,37%	5,08%
Limache	36,81%	-23,74%	-28,07%	60,84%
Canela	96,18%	-50,31%	-0,19%	
Til Til	73,77%	-26,44%	13,61%	
La Ligua	56,46%	-14,43%	-2,39%	1,23%

Por lo tanto, el pacto por omisión no logra el objetivo de traspasar toda la votación de la Concertación al PC: lo que finalmente sucede es que hay una fuga de votos que favorece a la Alianza, a Chile Limpio o a candidatos independientes. Un ejemplo de esto es lo que ocurrió incluso en Pedro Aguirre Cerda donde la Alianza el 2004 obtuvo 31% de los votos, aumentando el 2008 a 47,4%, siendo la diferencia con la candidata del PC Claudina Núñez de sólo cinco puntos. (Ver Cuadro N° 8). Otro caso es Cañete donde el candidato de la Alianza subió su votación de 50% a 72%.

De las quince comunas en las que se omitió el Partido Comunista a favor de la Concertación, seis eran el 2004 de la Concertación. De esas 6 comunas 3 quedaron en manos de la Concertación y el conglomerado subió en promedio 12 puntos su votación. En dos alcaldías los candidatos de la Concertación bajaron su votación respecto al 2004 y los municipios pasaron al PRI. Por último, Peralillo pasó de la Concertación a la Alianza, dado que el candidato UDI alcanzó 52% de los votos. De las mismas 15 comunas, 8 estaban en manos de la Alianza. De éstas Viña del Mar, Curicó y Concepción quedaron en manos de la misma coalición. En tanto, tres: Quirihue, Melipilla y La Florida pasaron a la Concertación y los candidatos de esta coalición subieron la votación en promedio 10 puntos.

Consecuentemente, se podría concluir que el pacto por omisión si bien no provocó el triunfo de la Concertación en todas las comunas, sí le ayudó a mantener algunas y a ganar otras como por ejemplo La Florida, donde la diferencia final entre Alianza y Concertación fue de sólo 5 puntos. Por otra parte, hay comunas donde la ampliación del pacto por omisión podría haber significado el triunfo de la Concertación. Tal es el caso de Valparaíso, Recoleta y Estación Central donde ganó la Alianza, pero si al resultado de la Concertación se suman los votos obtenidos por el PC, pasan por sobre el 50%.

Desde otra perspectiva en seis de las quince comunas la votación de la Concertación del 2008 es menor a la de la Concertación sumada a la de Juntos Podemos del 2004. En las nueve restantes la votación es igual a la suma de ambos conglomerados o inclusive mayor. (Ver Cuadro N° 9). Por lo tanto, la omisión del PC provocó el aumento de la votación de la Concertación en la mayoría de los casos, pero no en todos. En las comunas donde el conglomerado de gobierno

**Cuadro N° 8: Votación de Alcaldes 2004/2008 en Comunas donde se omitió la Concertación**

Comuna	Conc	2004			2008			
		AI	JP	Indep	AI	JP	PRI	Indep
P.A.C.	33,89%	31,11%	31,37%	3,63%	47,36%	52,63%		
Los Vilos	48,71%	43,53%	5,57%	2,9%	48,90%	46,01%	5,08%	
Cañete	44,75%	50,10%	5,14%		71,27%	28,72%		
Limache	34,38%	54,15%	2,43%	9,03%	26,08%	13,07%	60,84%	
D de Almagro	41,30%	3,54%	52,29%	2,87%	43,13%	56,86%		
Canela	43,85%	2,78%	52,33%	1,04%	2,59%	45,87%		51,53%
Til Til	37,59%	26,23%	36,18%		39,84%	47,33%		12,82%
La Ligua	10,68%	35,52%	45,78%	8,02%	33,13%	42,03%	1,23%	23,59%

pierde votos se dan tres casos distintos: fuertes candidatos de la Alianza, del PRI o independientes.

otras alianzas. Esto puede estar mostrando que los electores están dispuestos a votar por una persona de la Alianza que consideran buena, pero el voto que está marcado más políticamente, como es el de concejal, no va a la Alianza.

#### IV. Elección de Concejales

Uno de los factores a considerar a la hora de analizar la votación de concejales es un posible aumento en la abstención en esta elección, con respecto a las anteriores. Adicionalmente, los votos nulos y blancos son más, llegando a un 12%<sup>2</sup>.

Sin embargo, mientras todos los conglomerados aumentan su votación de concejales respecto a la de alcaldes, la Alianza la disminuye en más de quinientos mil votos. La explicación de este hecho puede estar en personas que votaron por alcaldes de la Alianza pero se abstuvieron, votaron nulo o blanco en la elección de concejales. Además deben ser personas que votaron cruzado por un alcalde de la Alianza y concejales de las

En este sentido un estudio realizado por el Instituto Libertad señala que un 55% de quienes votaron por un candidato a alcalde de la Alianza mantuvieron su opción ideológica a la hora de votar por un concejal, mientras que un 24,3% voto por un candidato a concejal de alguna de las listas de la Concertación<sup>3</sup>.

Adicionalmente cabe destacar que los conglomerados más pequeños como Chile Limpio y Juntos Podemos aumentan en mayor proporción su votación que la Concertación. La explicación estaría en la diferencia del sistema electoral, dado que los mayoritarios tienden a favorecer a los partidos más grandes. En este sentido el sistema electoral de la elección de alcaldes es mayoritario y por lo tanto las personas, buscando no perder su voto, eligen a los candidatos de los conglomerados más grandes. En tanto, en el caso de la elección de concejales que se rige por un sistema proporcional favorece a los conglomerados más pequeños.

<sup>2</sup> Datos basados en [www.elecciones.gov.cl](http://www.elecciones.gov.cl), con un porcentaje de mesas escrutadas en torno a un 91,1% en concejales.

<sup>3</sup> Instituto Libertad: ¿Qué pasó con los votos de la Alianza?. El voto cruzado en la elección municipal en [www.libertad.cl](http://www.libertad.cl)

**Cuadro N° 9: Votación de Alcaldes 2004/2008 y Diferencia Votación Concertación 2008 y Concertación más Juntos Podemos 2004.**

	Municipales 2004				Municipales 2008				Diferencia JP2008-CON+JP 2004
	AL	CON	JP	IND	AL	CON	PRI	IND	
Quintero	47,3%	46,4%		6,27%	24,5%	15,41%		60,07%	15,41%
Viña del Mar	47,9%	45,6%	6,52%		78,8%	21,15%			21,15%
Copiapó	40,8%	50,0%	9,16%		22,01%	37,19%	37,8%	2,99%	37,19%
Combarbalá	24,3%	30,5%	5,67%	39,57%	13,58%	20,51%	25,71%	40,18%	20,51%
Concepción	56,4%	39,4%	4,15%		63,5%	28,86%	7,64%		28,86%
Huechuraba	57,15%	37,42%	5,43%		4,21%	36,66%		59,12%	36,66%
La Florida	47,9%	46,55%	5,55%		47,2%	52,82%			52,82%
Peralillo	29,1%	40,0%	2,62%	28,22%	51,6%	43,65%		4,78%	43,65%
Curicó	58,96%	34,8%	6,28%		48,4%	44,50%	7,05%		44,50%
La Cisterna	34,97%	48,03%	6,31%	10,70%	41,1%	58,94%			58,94%
Melipilla	49,7%	40,35%	9,95%		38,1%	57,10%			57,10%
Quirihue	52,8%	44,9%	2,32%		45,2%	54,8%			54,80%
Osorno	32,13%	33,87%	6,49%	27,51%	46,6%	48,67%	4,75%		48,67%
Maipú	41,74%	54,03%	4,23%		25,3%	66,92%	7,73%		66,92%
San Esteban	17,42%	20,28%		62,30%	12,28%	29,43%		58,27%	29,43%

En comparación con la elección de concejales del 2004, la Concertación disminuyó su votación en 14%, la Alianza en 13% y Juntos Podemos en 10%. Parte de esos votos fueron captados por Chile Limpio y otro tanto se debe al significativo aumento de la abstención que llegó al nivel más alto desde la recuperación de la democracia y al crecimiento de los votos nulos y blancos.

## V. Conclusiones

La última elección municipal significó un paso más hacia un sistema político cada vez más competitivo. Esto significó que la tendencia de reducción de la brecha de votación entre los dos conglomerados más grandes, es decir la Concertación y la Alianza, siguió disminuyendo aunque con señales equívocas. Esto porque si bien la Alianza superó por primera vez a la Concertación en la votación de alcaldes, la brecha en la votación de concejales se mantuvo.

La explicación de la caída en la votación de la Concertación se encuentra en una pérdida de votos del conglomerado dado su desmembramiento por dos flancos: el éxodo de ex afiliados a Chile Limpio y una mala negociación de la plantilla de candidatos que llevó a la existencia de muchos candidatos “descolgados”.

Por su parte, el éxito de la Alianza en la votación de Alcaldes tiene su explicación, por una parte, en una ordenada negociación de la plantilla electoral, a diferencia de lo que ocurrió el 2004, sumado a un aumento de votación especialmente en alcaldías nuevas. Sin embargo, el buen resultado de la Alianza también se debe atribuir al mal trabajo realizado por la Concertación. Esto es especialmente evidente cuando se suman los votos obtenidos por los candidatos descolgados de la Concertación a este bloque político, superando entonces la votación de la Concertación. Otro aspecto destacable es la merma de votos de la Alianza en el caso de los concejales, lo que habla de personas que están dispuestas a votar por alcaldes de la Concertación pero a la hora de hacer un voto más político siguen votando por la Concertación, votan nulo o blanco, se abstienen o migran a Chile Limpio. Por lo tanto,

el éxito de la Alianza no se debe inequívocamente a un buen desempeño propio, sino que, en gran medida, a las falencias de la Concertación.

Respecto a Chile Limpio cabe destacar el gran caudal de votos alcanzado, especialmente en la votación de concejales. Como mirada hacia el futuro cabe preguntarse qué va a suceder con este conglomerado de cara a las próximas elecciones parlamentarias y

presidenciales.

En cuanto al pacto por omisión entre el PC y la Concertación los resultados muestran que los candidatos comunistas no logran captar la votación completa de la Concertación, lo que produce una migración de votos hacia la Alianza. Por su parte, el pacto conviene a la Concertación especialmente en aquellas comunas donde la elección respecto a los candidatos de la Alianza es estrecha.