

Tasa de Desocupación Promedio de 2012 Alcanzó un Notable 6,4%

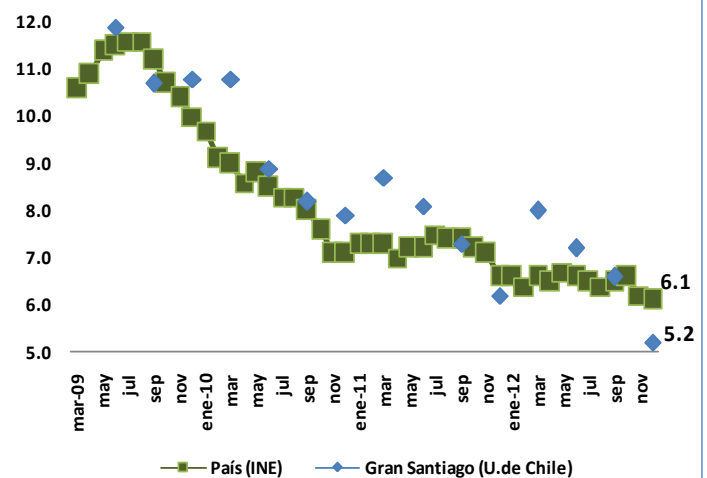
La tasa de desocupación octubre-diciembre de 2012 tuvo una disminución de 0,1 puntos porcentuales con respecto al trimestre móvil anterior, alcanzando esta vez un 6,1%, cifra 0,5 puntos porcentuales menor a la del mismo trimestre móvil un año atrás.

Se entregaron las cifras de la trigésima cuarta medición coyuntural de empleo y desempleo para el trimestre móvil octubre-diciembre 2012, de acuerdo a la Nueva Encuesta Nacional de Empleo (NENE). Esto permitió que la tasa de desocupación promedio de 2012 alcanzara un 6,4%, registrando una disminución de 0,7 puntos porcentuales del promedio de 2011.

La tasa de desocupación informada para este último trimestre móvil fue de 6,1% y no sólo es 0,1 puntos porcentuales menor a la del trimestre móvil anterior y 0,5 puntos porcentuales menor en relación a la observada en el mismo trimestre hace un año atrás, sino que además es la cifra más baja que ha alcanzado el Gobierno actual con la nueva encuesta.

Al igual que en los tres trimestres móviles anteriores, se logran revertir las tendencias a la baja de la fuerza de trabajo y los ocupados, influido positivamente por la estacionalidad, pero sigue siendo claro que cada vez tenemos menos holgura de capacidad para crear empleo, por lo que se debe tener presente la flexibilidad laboral y el aumento de productividad, principalmente cuando la estacionalidad no es positiva.

TASA DE DESOCUPACIÓN
Como % de la Fuerza de Trabajo



En doce meses, el resultado estuvo influido por el aumento de la ocupación en un 1,79% que fue mayor al crecimiento de la Fuerza de Trabajo, de 1,20%, incidido principalmente por mujeres, mientras que el incremento de inactivos fue en mayor magnitud que lo obtenido el mes anterior.

La Fuerza de Trabajo y la Ocupación en promedio en 2012 registraron incrementos menores a los observados en 2011, y reflejan el menor dinamismo de los indicadores del mercado laboral como se mencionó anteriormente. Incluso, la tasa de participación laboral anotó una variación negativa de 0,3 puntos porcentuales y la tasa de ocupación una variación positiva de 0,2 puntos porcentuales, mientras que los inactivos mostraron un incremento de 2,2% en el año.

Es así como en doce meses se crearon 135.080 mil empleos, de los cuales 66.170 corresponden a empleo femenino. En dicho periodo, la ocupación femenina creció un 2,18% y la masculina, un 1,52%. Ambas cifras son levemente mayores a sus respectivos aumentos de Fuerza de Trabajo, de 1,17% y 1,21% respectivamente.

En términos de promedio anual, los hombres registraron disminuciones de 0,8 y 0,3 puntos porcentuales de las tasas de participación y de ocupación en comparación a lo alcanzando en 2011, y una tasa promedio de desocupación de 5,47%, versus la del 2011 de 6,16%. Las mujeres, por otro lado, presentaron aumentos de 0,3 y 0,6 puntos porcentuales en las tasas de participación y ocupación, crecimientos menores a los del 2011, pero que finalmente incidieron mayormente en las cifras alcanzadas a nivel nacional.

La tasa de desocupación del año 2012 promedió 7,94%, versus la del 2011 de 8,76%.

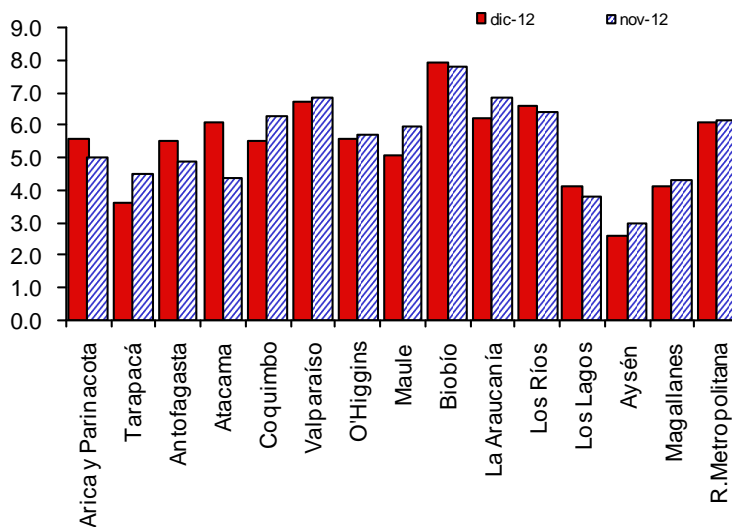
En términos de calidad de empleo, asalariados fue la única categoría que impulsó el incremento de la ocupación promedio anual, aumentando su participación relativa a 70,3%. Cuenta propia, por otro lado, disminuyó 2,1%, contrastando con el aumento observado en 2011.

La creación de puestos de trabajo entre marzo de 2010 y diciembre de 2012 es de 773.880 nuevos empleos, por lo que la meta del Gobierno de crear 200 mil empleos cada año se ha cumplido y superado.

Para el año 2013 proyectamos una tasa de desempleo promedio de 6,5%.

TASA DE DESOCUPACIÓN REGIONAL

Como % de la Fuerza de Trabajo.



Las ramas de actividad más dinámicas en la creación de puestos de trabajo en el período, en relación al trimestre previo, fueron: Agricultura (con +36.270 personas), Intermediación Financiera (con +7.970 personas) y Actividades Inmobiliarias (con +7.230 personas).

Dentro de las ramas de actividad en que se materializaron caídas de empleos, se destacan principalmente: Servicios Sociales y de Salud (con -15.230 personas) y Enseñanza (con -13.620 personas). En términos de doce meses, Enseñanza, Explotación de Minas y Canteras e Industrias Manufactureras fueron las actividades que crearon mayor número de empleo. Por otro lado, Actividades Inmobiliarias, Comercio y Hogares Privados con Servicio Doméstico fueron las que destruyeron más empleos.

En lo que respecta al desempeño de la ocupación regional, la región del Maule lideró los aumentos en el trimestre terminado en diciembre de 2012, en comparación con el mes previo, con un alza de 19.360 mil personas. La siguió la región de O'Higgins (con +9.900 personas) y la Metropolitana (con +7.760 personas). Por el contrario, las regiones que destruyeron empleos en igual período fueron la región del Biobío (con -10.340 personas) y la de La Araucanía (con -3.910 personas).

En doce meses, las regiones de La Araucanía y Los Lagos son las que más destacan en la creación de empleos. En cambio, la región de Antofagasta y Valparaíso lo hacen de forma negativa.

Al analizar las tasas de desocupación regionales, se confirma que en diciembre de 2012 sólo una región verificó una tasa de desocupación sobre el 7,0%, siendo la región con mayor tasa la del Biobío, con 7,9%. Al contrario, las regiones con menores tasas de desocupación fueron Aysén, con un 2,6%, y Tarapacá, con un 3,6%.